



기획시리즈

김 사 일 / 전 임업연구원 산림환
경부장

새로운 조경수 (X VII)

—피불나무—

○ 종류와 생육특성

우리나라에 자생하고 있는 피불나무의 종류는 10수종이나 되며 울릉도에 자생하고 있는 섬피불나무를 제외하고는 모두 전국에 걸쳐 분포하고 있고 특히 흰피불나무는 우리나라 특산종(特産種)으로 제주도와 평안남북도에 자생하는 것으로 알려져 왔으나 최근에 대관령과 계방산(桂芳山)에서도 자생하고 있는 것이 발견되었다.

이들 수종은 내한력(耐寒力), 내음력(耐陰力)이 강한 반면에 내건력(耐乾力)은 비교적 약한 편이며 비옥하고 습한 사질양토에서 잘 자란다.

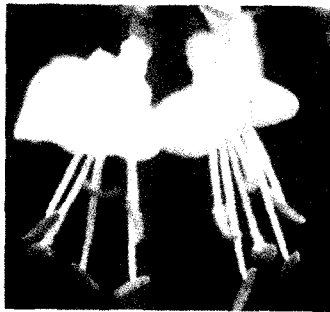
수종별 특성은 다음표와 같다.

○ 조경소재로서의 활용가치

피불나무는 수종에 따라 이른 봄(3월)부터 늦은여름(7월)까지 백색, 황색, 자홍색등 다양한 꽃



▲올피불나무의 열매



▲올피불나무의 꽃



▲각시피불나무의 열매

이 피고, 5월에서 9월까지 홍색의 열매가 아름답게 매달려 아름답고 생동감 넘치는 신선한 경관을 제공해 준다.

특히 피불나무와 각시피불나무의 순백색 꽃이 가지마다 일렬로 열을 지어 피어있는 전경은 흰갈매기떼가 섬을 뒤덮고 있는 것 같은 신비로운 느낌마저 불러 일으킨다.

피불나무류는 내한성이 강하고 음지, 양지 가리지 않고 잘자라기 때문에 식재장소에 대한 큰 제한은 없고 생육특성상 피불나무, 각시피불나무, 섬피불나무등은 비교적 크게 자라므로 단목(單木)식재가 좋고 기타 수종은 관목중에서도 저목성(低木性)이므로 군식(群植)하는 것이 좋다.

따라서 각시피불나무, 섬피불나무, 피불나무 등은 정원, 공원 등의 관상용으로, 기타 수종은 큰 나무 밑의 빈공간을 이용한 2단림

조성(二段林造成) 및 생울타리 조성용으로 활용하면 좋을 것이다. 특히 생울타리 및 2단림 조성시에 여러가지 괴불나무를 혼식하면 꽃과 열매를 오래도록 볼 수 있어서 좋다.

○ 번식 및 양묘방법

괴불나무는 수종에 따라 삼목 번식이 가능한 것도 있지만 주로 종자번식을 하며 종자에 의한 양묘시에는 각 수종별 열매숙기(熟期)에 종자를 채취하여 과육을 제거한 다음 바로 노천매장(露天埋藏)을 하였다가 이듬해 봄(4월상순경)에 끄집내어서 파종하면 되지만 노천매장시에는 종자량의 5~10배되는 모래와 잘섞어서 매장해야 하고 파종시에는 1㎡당 0.02ℓ 정도의 종자를 파종하고 파종후 5mm 정도 두께로 복토를 한다음 짚을 얇게 깔아준다.

이때 짚을 구하기가 어려우면 비닐로 파종상 전면을 덮고 비닐



▲ 괴불나무의 개화 전경



◀ 괴불나무의 열매

이 바람에 날라가지 않도록 고정시켜 둔다.

종자가 발아하기 시작하여 파종상면에 나타나기 시작하면 지체하지 말고 바로 비닐을 벗겨 주어야 하고 기타 관리요령은 일반 양묘법에 준한다.



▲ 홍괴불나무의 꽃

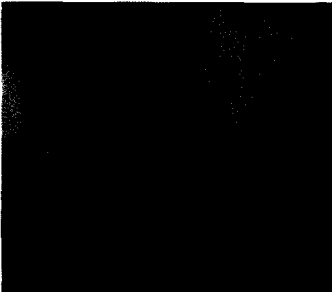
표1. 괴불나무의 종류

국 명	학 명	일 본 명
괴불나무	<i>Lonicera maackii</i> Max.	ハナヒヨウタンボク
각시괴불나무	<i>Lonicera chrysantha</i> Turcz.	ヒメブシダマ
섬괴불나무	<i>Lonicera insularis</i> Nakai.	タケシマヒヨウタンボク
털괴불나무	<i>Lonicera subhispida</i> Nakai.	アテゲヒヨウタンボク
블레괴불나무	<i>Lonicera monantha</i> Nakai.	クミヒヨウタンボク
울괴불나무	<i>Lonicera praeflorens</i> Batal.	ハヤザキヒヨウタンボク
왕괴불나무	<i>Lonicera vidalii</i> Fr. et Sav.	オニヒヨウタンボク
청괴불나무	<i>Lonicera subsessilis</i> Rechder.	ミドリヒヨウタンボク
흰괴불나무	<i>Lonicera tatarinowii</i> var. <i>leptantha</i> Nakai.	ウチシロヒヨウタンボク
암괴불나무	<i>Lonicera nigra</i> L.	메히ヨウ탄보ク
홍괴불나무	<i>Lonicera sachalinensis</i> Nakai.	바니바나히ヨウ탄보ク

표2 수종별 생육특성

수 종	가지 및 잎	꽃 및 열매	분포지역	생육입지
괴불나무	<ul style="list-style-type: none"> · 수고 5m까지 자라는 낙엽활엽수 관목 · 어린가지에 곱슬털이 있고 동아(冬芽)는 난상 원형. · 잎은 대생하고 난상타원형이며 급점첨두(急漸尖頭). · 잎의 길이 5~10cm, 지름 2.5~3.5cm · 잎가장자리에 거치가 없고 엽병(葉柄)에 선모(腺毛)가 있음. 	<ul style="list-style-type: none"> · 꽃은 5~6월에 백색으로 피고 점차 황색으로 변함. · 열매는 9~10월에 적색으로 익고 난형 또는 구형이며 길이 7mm. 	전국산야	표고 100m 이하 숲속음지
각시괴불나무	<ul style="list-style-type: none"> · 수고 3~4m까지 자라는 낙엽활엽수관목. · 동아는 난형이고 끝이 뾰족함. · 잎은 대생하고 도난형(倒卵形) 또는 난상타원형이며 점첨두. · 잎의 길이 5~12cm, 지름 3~6cm · 잎가장자리에 거치가 없고 털이 있음. 	<ul style="list-style-type: none"> · 꽃은 5~6월에 백색으로 피고 점점 황색으로 변함. · 화경(花梗)의 길이 1.5~2.5cm. · 열매는 8~9월에 적색으로 익고 난상원형이며 길이 3~3.5mm. 	중부이북	표고 100m 이하 산록
섬괴불나무	<ul style="list-style-type: none"> · 수고 5~6m까지 자라는 낙엽활엽수관목. · 어린가지에 잔털이 있고 정아(頂芽)는 뾰족함. · 잎은 대생하고 난형 또는 타원형이며 첨두. · 잎의 길이 4~8cm 잎이 오목함. · 잎가장자리에 거치가 없고 잎표면에 털은 점차 없어서 엽맥에만 남고 잎뒷면에 잔털이 있음. 	<ul style="list-style-type: none"> · 꽃은 5~6월에 백색으로 피고 점차 황색으로 변함. · 열매는 7~8월에 적색으로 익고 둥글며 지름 8mm. 	울릉도	표고 800m 이하 해변산록
털괴불나무	<ul style="list-style-type: none"> · 수고 2m까지 자라는 낙엽활엽수관목. · 어린가지에 거센털이 산생(散生)하며 정아는 없고 칩아가 뾰족함. · 잎은 대생하고 타원형 또는 난형이며 미첨두(微凸頭). · 잎의 길이 4~6cm. · 잎의 양면털은 점차 없어지고 엽맥과 가장자리에만 남음. 	<ul style="list-style-type: none"> · 꽃은 5월에 황색으로 피고 화경에 선모가 있음. · 열매는 한개씩 달리고 7~8월에 적색으로 익음. 	전남, 경기, 함경	산록, 계곡

▼괴불나무의 꽃



▼섬괴불나무의 꽃



▼울괴불나무의 결실

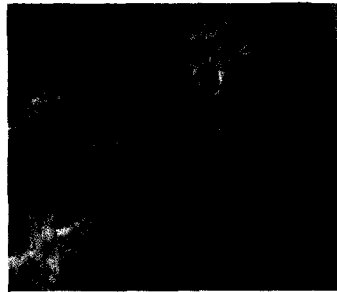


수 종	가지 및 잎	꽃 및 열매	분포지역	생육입지
블레괴불나무	<ul style="list-style-type: none"> · 수고 1.5m까지 자라는 낙엽활엽수관목. · 어린가지에 털이 없거나 끝에 있음. · 동이는 난형이고 정이는 없고 · 잎은 대생하고 타원형 또는 긴타원형이며 첨두. · 잎의 길이 3~4cm. · 잎가장자리에 거치가 없고 잎표면에는 거칠은 털이 있으며 잎뒷면에는 부드러운 털이 있음. 	<ul style="list-style-type: none"> · 꽃은 5월에 황색으로 피며 화경의 길이 10~25mm. · 열매는 한개씩 달리며 7~8월에 적색으로 익고, 열매의 길이는 8~14mm로 타원형 및 방수형 	평안, 함경	산록, 계곡
올괴불나무	<ul style="list-style-type: none"> · 수고 1m까지 자라는 낙엽활엽수관목. · 어린가지에 흑색반점이 있고. · 잎은 대생하고 난형 또는 타원형이며 첨두. · 잎의 길이 3~6cm, 넓이 2~4cm. · 잎의 양면에 분백색(粉白色)이 들고 잎의 양면에 잔털이 밀생함. 	<ul style="list-style-type: none"> · 꽃은 3~4월 잎보다 먼저 피고 꽃색은 연분홍색임. · 열매는 5월에 홍색으로 익고 구형(球形)이며 약간 편평함. 	전국산야	표고 100~1,800m 수림하
왕괴불나무	<ul style="list-style-type: none"> · 수고 12m까지 자라는 낙엽활엽수관목. · 어린가지에 선점(線點)이 있으나 털이 없고 동이는 난형임. · 잎은 대생하고 타원형 또는 긴타원형이며 첨첨두. · 잎의 길이 10cm, 넓이 2~5cm. · 잎가장자리에 거치가 없고 잎뒷면에 굳센털과 선상돌기(腺狀突起)가 있음. 	<ul style="list-style-type: none"> · 꽃은 5~6월에 연한 황색으로 피며. · 열매는 7~8월에 적색으로 익고 열매의 길이는 7mm. · 두개의 열매가 반이상 붙어서 합쳐져 있음. 	중부이남	수림하
청괴불나무	<ul style="list-style-type: none"> · 수고 2m까지 자라는 낙엽활엽수관목. · 어린가지에 털이없고 동이는 피침형. · 잎은 대생하고 난형이며 예두(銳頭). · 잎의 길이 3~5.5cm. · 잎가장자리에 거치가 없고 양면에 털이 없음. 	<ul style="list-style-type: none"> · 꽃은 6월에 연한 백색으로 피었다 꽃이 질 무렵에는 연한황색으로 변함. · 열매는 8~9월에 붉은색으로 익고 등글며 지름 6~8mm. · 이 수종의 특징은 두개의 열매가 열매 끝부분까지 융합하여 한개의 열매같이 보임. 	전국산야	표고 300~2,300m 심산

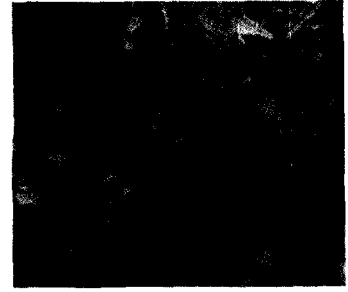
▼ 홍괴불나무의 열매



▼ 청괴불나무의 꽃



▼ 청괴불나무의 열매



수 종	가지 및 잎	꽃 및 열매	분포지역	생육입지
흰피불나무	<ul style="list-style-type: none"> · 수고 1~1.5m까지 자라는 낙엽활엽수관목. · 어린가지에 2줄의 털과 선모(腺毛)가 있으나 점차 없어지고 동이는 피침형. · 잎은 대생하고 도난피침형이며 점첨두. · 잎의 길이 2~6cm. · 잎표면 중조(中肋)에 털이 있고 뒷면 중조에는 백색의 짧은 털이 밀생하며 가장자리에 거치가 없음. · 피불나무중에 잎이 제일 가늘고 뒷면이 희게 보이는 것이 특색임. 	<ul style="list-style-type: none"> · 꽃은 5~6월에 홍자색으로 피는 것이 특색. · 열매는 8~9월에 흑색으로 익고 등글며 두개의 열매가 열매의 중간부위까지 융합되어 있음. 	전국산야	심산
암피불나무	<ul style="list-style-type: none"> · 수고 1~1.5m까지 자라는 낙엽활엽수관목. · 어린가지에 세로로 두줄의 모선(毛線)과 선모(腺毛)가 있음. · 잎은 대생하고 도난피침형이며 점첨두. · 잎의 길이 4~6cm, 넓이 2cm정도. · 거치가 없고 잎의 양면중조에 털이 있음. 	<ul style="list-style-type: none"> · 꽃은 7월에 홍색으로 피고 화경(花梗)에도 두줄의 모선과 선모가 있음. · 열매는 9~10월에 흑색으로 익고 등글며 두개의 열매가 융합되지 않음. 	백두산	심산
홍피불나무	<ul style="list-style-type: none"> · 수고 3m까지 자라는 낙엽활엽수관목. · 잎은 대생하고 난상타원형이며 점첨두. · 잎의 길이 3~8cm, 넓이 2~3.5cm. · 잎의 가장자리에 거치가 없고 잎양면에 털이 있음. 	<ul style="list-style-type: none"> · 꽃은 5~6월에 자홍색으로 피고. · 열매는 8월에 적색으로 익고 난상원형이며 열매의 중앙부 이상까지 두개의 열매가 융합되어 있음. 	전국산야	표고 450~2,300m 심산산곡

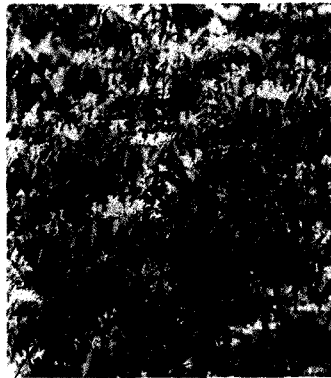
(주)

- 왕피불나무중에 어린가지와 엽병 및 화경에 털이 없고 지리산에 자생하고 있는 것을 지리피불나무라고 함.
- 각시피불나무중에 화경의 길이가 1.5~3.5cm인 것을 산피불나무, 잎표면에 털이 있고 잎뒷면에 가는 털이 있는 것을 털산피불나무, 잎의 모양이 넓은 타원형 또는 난상타원형인 것을 넓은잎 산피불나무, 잎에 긴 털이 있고 화경의 길이 2~3cm인 것을 절초나무라고 함.
- 홍피불나무중에 잎 뒷면이 백색이고 잎의 중조 양쪽에만 백색 밀모가 있는 것을 흰등피불나무, 잎이 피침형 또는 긴 타원형이고 잎의 양쪽끝은 길게 뾰족한 것을 좁은잎 홍피불나무, 잎 뒷면 엽맥위에 백색털이 있는 것을 산홍피불나무라 함.

▼섬피불나무의 열매



▼각시피불나무의 개화 전경



▼흰피불나무의 개화 (특산종)

