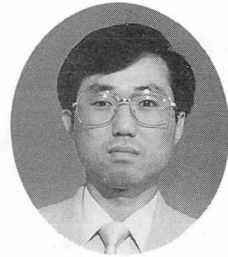


돼지 설사병에 계속 관심들 때



이 오 형
(미원농장 방역과장)

겨울철에 다발하는 질병중 하나가 설사병이라 말할 수 있다. 양돈장은 11월부터 3월까지는 전염성 설사병을 어떻게 차단하느냐에 따라 한겨울을 돈공들과 편안하게 보내느냐 아니면 돈공들을 괴롭히는 설사병과 함께 육체적, 정신적으로 고생을 하면서 보내야 될 것이다. 그러므로 양돈장의 겨울철은 전염성 설사병의 침입을 차단하는 일이 무엇보다 중요한 일이다.

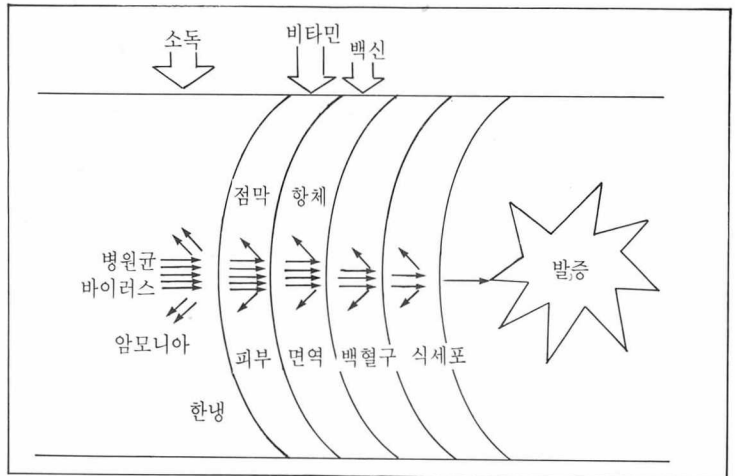
전염성 설사병에 한 번 감염되면 양돈장은 엄청난 피해를 주며 생명을 관리하는 양돈인들에게는 허무함을 가져다 주는 질병이다. 이같은 설사병은 치료약이 백해무익하므로 설사병이 들어오지 않도록 차단방역에 만전을 기하는 것이 최선의 치료법이다.

1. 차단방역

아무리 강조하고 실천하여도 부족한 것이 차단방역이다. 완벽한 차단방역은 현실적으로 어렵지만 양돈을 하는 사람이라면 다음 사항을 반드시 실시해야 돈공들에게 할 도리를 다했다고 말할 수 있을 것이다.

가. 농장입구(정문) 차단

농장입구는 최전방의 경계선이라 생각하고 출입하는 모든 것을 차단 통제해야 한다. 농장입구 차단이 무너지면 그 즉시 돼지에게는 질병으로 연결되어 경제적으로 큰 손실을 가져다 주게 되므로 농장입구 차단에 만전을 기해야 한다.



<그림1> 질병의 발병기전

(1) 농장입구에 필요한 소독 시설들

- (가)차량 소독용 분무 소독기(또는 연막 소독기)
- (나)차량 소독조
- (다)사람 통과 소독조
- (라)사람 소독용 소독기
- (마)탈의실 및 장화장
- (바)농장차단 바리케이트

(2) 정문 소독방법 및 소독 약제

(가)차량 소독조 : 2~3% 가성소다로 차량이 통과할 때 차바퀴 소독

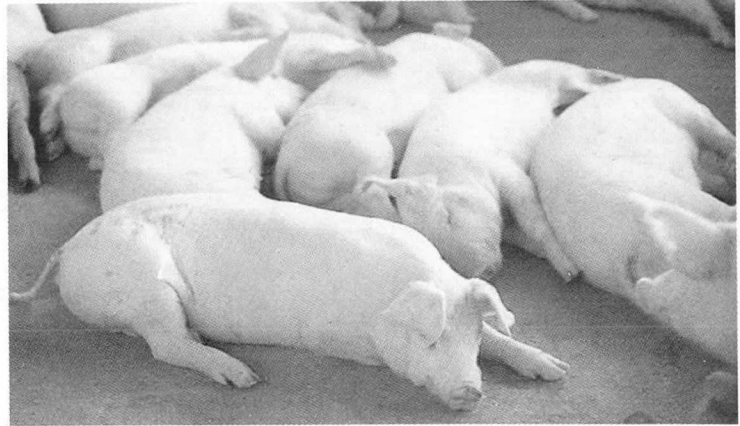
(나)차량 분무소독 : 100배의 ClO₂ 제제나 100배 4급 암모늄제제, 기타 소독약제로 소독기를 사용하여 차량, 기구 통과시 분무소독

(다)사람 소독조 : 클레졸제제 100배액, 기타 소독약제로 사람통과시 장화나 신발을 담근 후 통과할 수 있도록 설치

(라)손 소독조 : 출입하는 사람이 손을 소독할 수 있도록 비치

(마)인원출입 통제 : 농장출입 인원은 가급적 통제하며, 부득이 출입시 반드시 방역복과 장화를 착용하고 소독후 출입할 수 있도록 하며, 한 번 사용한 방역복이나 장화는 세탁, 소독 후 사용할 수 있도록 한다.

(바)차량통제 : 차량중에서 특히 도태돈차량(정육점차량),



사료차는 철저히 소독후 통과시켜야 한다. 도태차량은 많은 농장과 도축장을 출입하는 차량으로 오염원이 될 수 있는 차량이고, 사료차 역시 많은 농장을 출입하므로 주의해야 할 차량이다. 기타 다른 차량은 농장진입을 차단하는 것이 차단방역에 도움이 된다.

(3) 계근장 소독조 설치

계근장은 규격돈 출하 뿐만 아니라 환돈이 도태되어 나오는 곳이고 도태차량이나 출하차량이 출입하는 곳이므로 별도의 소독조를 설치, 운영하고 출하나 환돈 도태후에는 깨끗하게 청소한 후 소독을 실시한다.

(4) 돈사입구 소독조 설치

돈사입구 소독조는 최후의 방어선으로 생각하고 수시로 교환하여 돈사 출입시마다 장화를 소독할 수 있도록 한다.

(가)소독약제 : 크레졸제제, 기타 적당한 소독약제.

(나)소독조 관리 : 1일 1회 교환을 원칙으로 하며 100배의 소독약으로 희석하여 아침 출근과 동시에 교환해 준다.

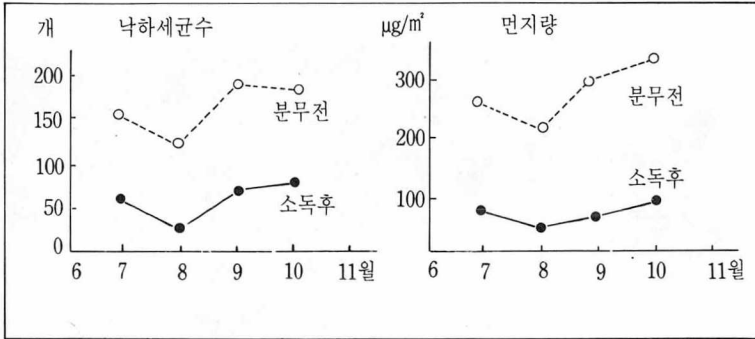
(5) 기타 소독시설

(가)돈사사이 중간중간에 소독조를 설치하여 돈사간 이동시 소독할 수 있도록 한다.

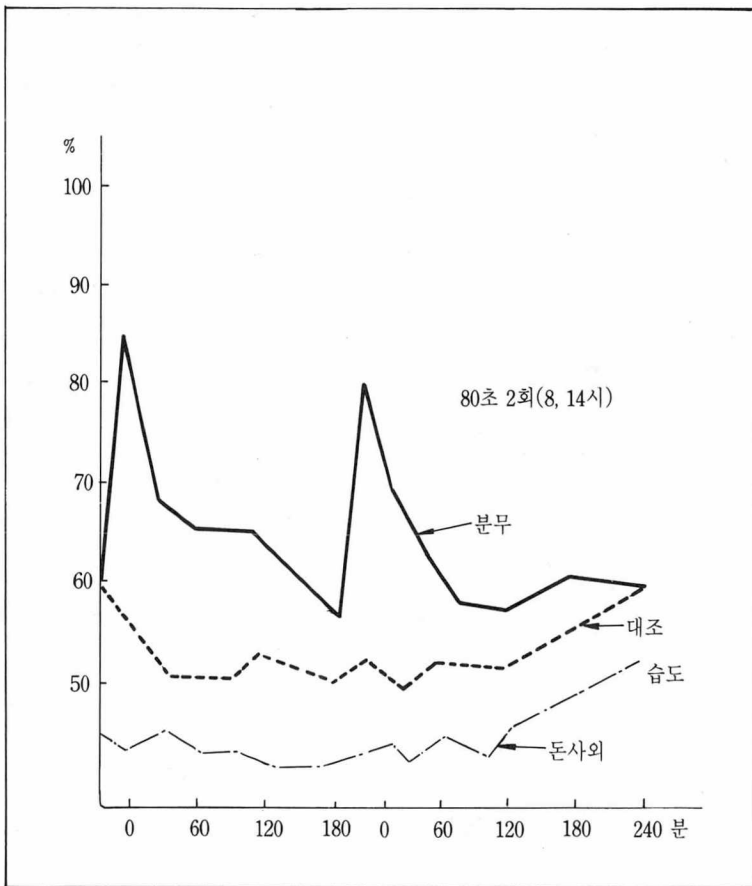
(나)돈분리어카 수세 및 소독장치 : 돈분을 수거하여 돈분장에 버린 후 리어카를 세척, 소독하여 보관한다.

(6) 농장내 소독

1일 1회 돈사소독을 반드시 실시해야 한다. 돈사소독의 효과는 돈사내 오염도를 낮춰 주는 가장 큰 목적이 있지만 그외 도 먼지발생량을 줄여 주고 습도를 높여 주기 때문에 <그림 2, 3> 밀폐된 돈사에서 근무하는 사람의 건강에도 도움을 주며



〈그림2〉 계절별 축사내 오염상황의 변화



〈그림3〉 1일 2회 분무에 따른 습도의 변화

돼지에게는 호흡기성 질병을 예방해 준다.

이와 같이 돈사소독은 매우 중요하기 때문에 돈분작업, 사료급여하는 일상업무와 같은 개념을 가지고 소독을 해야 한다. 겨울철 소독은 기온이 상승하는 오전 11시부터 오후 2시 사이에 실시하는 것이 바람직하다.

소독방법은 천장과 돈방, 돈체 등 골고루 살포하여 소독효과를 높여 준다. 돈사주변은 주 2회 이상 살포해 준다. 소독약제는 2가지 정도를 선택하여 격일로 살포해 주는 것이 소독효과를 높일 수 있다. 주로 사용되는 약제는 4급 암모늄염, ClO₂ 제제, 포르말린제제 등이다.

2. 백신

현재 국내에 시판되고 있는 설사병 백신으로는 바이러스성 백신으로 TGE, Rota가 있고 세균성 백신으로는 대장균, 클로스트리듬이 있다.

이중에서도 바이러스성 백신인 TGE백신은 필히 접종해야 한다. TGE백신은 분만 6주전 1차, 분만 3주전 2차 접종을 하고, Rota백신은 문제되는 농장에서 접종하는 것이 바람직하다.

세균성 백신은 농장 상황에

〈표1〉 백신접종 시기

백신명	1차	2차
TGE, Rota 대장균, 클로스트리듐	분만 5~6주전 분만 4주전	분만 2~3주전 분만 2주전

따라 접종하도록 한다. 조발성 대장균증이 상재하는 농장에서 분만 4주전 1차, 분만 2주전 2차 백신을 접종해 준다.

3. 치료

바이러스 질병에는 치료약이 없기 때문에 보조치료만 할 수밖에 없다. 설사병이 TGE, PED로 판단되면 일단 임신돈에게 조기에 인공감염시켜 자연면역이 형성될 수 있도록 하는 것이 피해를 최소화할 수 있다. 인공

감염시 유의할 사항은 반드시 TGE, PED라는 확신이 있을 때만 실시해야 한다. 만약 다른 원인일 경우 그로 인한 피해가 더 커질 수 있다.

포유자돈은 설사로 인한 심한 탈수로 90% 이상 폐사되는 무서운 질병이다. 포유자돈에게 취할 수 있는 방법으로는 탈수를 예방하기 위해서 복강으로 수액을 주사해 준다. 복강 주사액은 5% 포도당 1,000ml+항생제 20~30ml+비타민제 30~50m+대사촉진제 30ml를 혼합

하여 만든다.

주사시는 체온과 함께 따뜻하게 하여 철저히 주사침과 주사부위를 소독한 후 10~20ml를 주사해 주며 별도의 경구투여제(지사제, 항생제, 면역제제)를 투여해 준다. 돈사온도를 최대한으로 높여 주며 돈방은 항상 건조하게 벗짚을 수시로 교환해 준다.

이상 설사병의 예방법을 위주로 생각해 보았다. 앞으로 2~3개월간은 설사병에 대한 경계를 해야만 설사병으로부터 돈공들을 보호할 수 있다. 옮겨울 설사병을 예방한다면 앞으로 6개월후 돈가 호황시 많은 경제적 이익을 가져다 줄 것이다.

■

국민건강생활지침

1. 청결을 생활화 합니다.
2. 음식은 싱겁고 가볍게 골고루 먹읍시다.
3. 예방접종과 건강진단은 때 맞추어 받읍시다.
4. 과음하지 말고 담배는 피우지 맙시다.
5. 규칙적인 운동으로 신체의 활력을 유지합시다.
6. 일하며 보람찾고 즐거운 마음으로 살아갑시다.
7. 공공질서 지키며 안전사고를 예방합시다.
8. 아껴쓰고 적게 버려 건강한 환경을 만듭시다.

보건사회부