

TV시청 시간의 조정이 아동의 TV시청유형에 미치는 영향

Influence of Adjustment of TV Watching Time on Children's TV Watching Patterns.

박 혜 원

Park, Hye won

조 복 희

Cho, Bok hee

ABSTRACT

Two hundred and sixty-six mothers with preschool and primary school children filled out TV diaries for three days around the TV turning-off campaign day initiated by YMCA. TV diaries were designed to record the TV programs watched by family members as well as the focused child's activities every 15 min. 121 families participated in the campaign voluntarily and 145 families served as the control group. The campaign group watched less than the control group even before the campaign day and differed in several family backgrounds primarily due to the difference of family members' ages in both groups. Despite participating in the campaign, 53.9% of the families among the campaign group watched TV and 35.5% of the children in these families watched TV on the campaign day.

TV watching time measured by the questionnaire was significantly higher than the estimates by diary method. Participating children in the campaign increased in activities such as reading, indoor play, as well as video watching. In the campaign group, TV watching time on the next day of the campaign increased slightly than the day before it. Preschool and primary school children's activities as well as the watched TV programs were analyzed separately for two groups. In addition, total TV on-time and coviewing patterns by the focused child with the family members were analyzed in relation to the child's other TV watching patterns as well as their related variables.

1. 서 론

1. 연구 목적과 필요성

20세기의 어떤 발명품보다도 인간 생활에 커다

란 영향을 미친 TV는 성장기 아동의 여러 발달
과의 관계를 밝히고자 하는 것이 학자들의 관심
이었다. TV에 의한 아동발달의 영향을 논의하기
위해서는 무엇보다도 TV 시청실태를 올바로 파악

하여 아동이 어떤 프로그램을 얼마나 시청하는지 알아야 한다. 우리 나라에서도 여러 학문분야에서 주로 질문지법을 사용하여 시청시간이나 프로그램의 선호를 조사하고 있지만 연구의 규모도 작고 표집도 체계적이지 못하여 연구마다 통계치에 커다란 차이를 보이고 있는 실정이다. 따라서 어느 것도 결정적인 자료로서 이용하기에 미진하며 이 방면의 연구 축적이 이루어지지 못하고 있는 실정이다. 우리 나라에서 가장 시급하게 이루어져야 하는 것은 아동의 시청실태에 관한 통계적인 자료의 체계화이다.

시청 실태 중 가장 많은 논의가 되고 있는 시청 시간에 대한 보고는 연구방법(질문지법, 일기법, 직접 관찰)에 따라 크게 달라지고 있다. 가장 정확한 연구방법은 직접 관찰(카메라나 관찰자가 직접 시청 행동 기록)이 되겠지만 이러한 연구는 수행상의 어려움 때문에 세계적으로도 몇 차례 수행되지 못하였다. 일반적으로 질문지법보다는 일기법이 실제 시청 유형을 파악하는데 주요한 것으로 알려져있다(Anderson, Field, Collins, Lorch & Nathan, 1985). 일기법은 질문지법보다는 경제적 부담이 크고 실시하는데 있어서 어려움이 많으나 우리 나라와 같이 연구를 위한 기초자료가 필요한 경우에는 유용하며, 또한 쉽게 접근할 수 있는 방법이라 하겠다.

본 연구에서는 일기법을 사용하여 서울, 경인지역에 거주하는 만 5세 아동과 만 11세 아동을 중심대상으로 하여 어린이들의 TV 시청 유형(시청 시간량과 TV 프로그램)과 TV안보기 캠페인에 따른 시청시간의 조정이 TV시청 유형의 변화를 알아보며 아동의 TV시청에 대한 부모님의 태도와 시청 지도에 관하여 알아 보고자 한다.

2. 연구 문제

본 연구에서는 아동의 TV시청 유형과 프로그

램시청 실태를 파악하기 위하여 TV 안보기 캠페인을 벌인 시기를 전후로 일기법을 통하여 분석하였다. 그리고 부모의 자녀에 대한 TV시청지도 및 TV에 대한 태도 등을 조사하였다. 본 연구의 구체적인 연구내용은 다음과 같다.

연구문제 1) 유아 및 아동의 TV시청 유형 및 활동 특성은 어떠한가?

연구문제 2) 일기법을 통해 측정된 시청시간과 질문지법에 의해 측정되는 시청시간에는 차이가 있는가?

연구문제 3) TV안보기 캠페인에 의한 아동의 TV시청유형 변화는 무엇인가?

3-1) 캠페인 당일과 다음날 TV시청 유형은 캠페인 전날과 어떻게 다른가?

3-2) 캠페인 당일 TV시청 조정으로 인해 달라진 아동의 활동은 무엇인가?

연구문제 4) 부모의 TV시청에 대한 태도와 자녀에 대한 TV시청 지도는 캠페인 참여집단과 통제집단에 차이가 있는가?

연구문제 5) 아동과 부모 또는 형제와의 공청의 시간은 어느 정도인가? 또 이에 영향을 주는 변인은 무엇인가?

Ⅱ. 이론적 배경

텔레비전이 아동에 미치는 영향에 대한 관심은 아동이 접하는 매체 환경과 시청실태(시청시간, 시청 프로그램)에 관한 포괄적인 이해의 필요성을 대두시켜왔다. 일반적으로 TV 시청 시간은 지역, 성, 사회계층, 연령등과 관계가 있으며, 부모의 태도나 아동 자신의 TV인지도와 관련이 있는 것으로 보고 있다. 지역에 따라서도 달라지며 형제수가 적은 아동이 많은 아동보다 많고, 남아보다 여아가 TV시청 시간이 많은 것으로 나타났다(이광수, 1986). 또한 부모에 대해 친밀감을

느낄수록 그리고 친구가 많은 아동의 TV시청 시간은 줄고 부모의 학력이 높을수록 시청을 제한한다.

본격적인 시청이 이루어 지는 시기는 문화간의 차이가 커서 미국의 경우 2세 이후로 보고되고 있고(Anderson & Collins, 1988), 일본의 연구에서는 생후 4, 5개월경부터 시작하여 1세 미만에 3시간 정도의 시청이 이루어진다고 보고되고 있다(日本 兒童 研究所, 1992).

일본의 자료를 통해 보면 영아기 이후 TV시청 시간은 꾸준히 증가하여 국민학교 후반기에 절정을 이룬다고 한다. TV시청의 시작을 보면 6개월경의 유아는 하루에 평균 1-2시간 정도 텔레비전에 노출된다고 한다. 텔레비전 시청 시간은 이후로 급격히 증가하며, 2세가 되면 아동은 하루에 4시간 정도 텔레비전을 보는데 이것을 1년 단위로 계산해 보면, 교사 앞에서 보내는 시간보다 텔레비전 앞에서 보내는 시간이 더 많다는 것을 의미한다. 12-18세 사이에는 일일 평균 시청시간이 3시간으로 줄어들지만 성인기에서 55세 사이에는 다시 4.5시간으로 늘어난다. 그런데 물론 이러한 평균치가 극심한 개인차를 잘 반영해 주지는 못한다. 청소년기 후기에는 시청시간이 가장 낮아진다.

하루 중 TV시청시간은 주중의 경우 취학전 아동은 오전과 오후의 취학전 아동 프로그램대에, 그리고 저녁이후에는 5-7시간대의 프로그램에 집중된다. 밤 10시에서 11사이에 TV를 시청하는 4-6세의 아동은 5%미만인 것으로 보고되고 있으나 10세 이상이 되면 20%이상이 된다. 11시부터 12시 사이에는 7-12세의 취학 아동의 경우 2-3%만이 시청하지만, 13-15세 아동은 10% 정도가 되며 주말에는 더욱 많은 아동이 늦게까지 시청하는 것으로 보고되고 있다.

아동이 시청하는 프로그램은 어떤 것인가? 많

이 시청하는 것은 아동 시간대에 방영되는 시리즈물, 가벼운 코미디, 홈드라마등이다. 남자 아동은 여아보다 모험활극이나 스포츠물을 더 보지만 소녀들은 드라마를 선호한다. 또한 남자아이가 여자 아이보다 아동용 프로그램을 더 선호한다. 연령이 증가함에 따라 아동용 프로그램의 시청은 급감하고 영화나 오락물 등의 일반 프로그램을 시청한다. 그런데 아동용 프로그램은 성인 프로그램보다 훨씬 폭력적이다.

TV가 출현하면서부터 특히 아동에 미치는 영향은 많은 관심을 받아와 아동의 가정생활, 사회성 발달 및 학업성취에 미치는 영향에 대한 연구가 주종을 이루었다. 특히 구미의 경우 1960년대부터 1970년대 초까지는 모방이론과 관련하여 텔레비전의 폭력적 프로그램의 영향이나 친사회적 행동의 발달, 그리고 기타의 고정관념의 발달에 미치는 사회적 행동에 관심이 집중되었다. 그 후 1970년대에는 주로 미디어의 독서 대체로 인한 읽기 능력, 창조력등의 저하와 같은 인지적 기능에 미치는 부정적인 영향과 수동적이고 수용적으로 정보를 처리하는 시청자의 역할이 강조되었다(Anderson, Wilson, & Fielding, 1986). 이러한 연구들에서는 프로그램의 내용에 따른 단기적인 영향을 밝히고 있는데 TV가 인간에게 미치는 총체적인 영향은 장기적이고 누적적이므로 그러한 단기적인 관찰에 의해서는 쉽게 밝혀지기 어렵다.

1969년 아동용 교육프로그램의 대명사인 Sesame Street가 방영된 이래 TV의 긍정적인 역할에도 관심이 주어지고 있다. 특히 최근에는 TV시청 중 아동이 취하는 능동적이고 복잡한 인지적 활동에 관심이 모아지고 있다(Bryant & Anderson, 1983; Wartella & Reeves, 1985). 예를 들면 아동은 그들이 이해할 수 있는 내용에만 선택적으로 주의를 기울이며, 또한 이 과정에

창각적인 정보를 책략적으로 사용한다는 것이다 (Anderson, Lorch, Field, & Sanders, 1981). 또한 미디어의 영향은 프로그램의 내용에 따라 일방적으로 결정되는 것이 아니라 미디어 이용자의 경험, 이해도, 시청욕구(이유)등에 따라 달라진다는 것이 밝혀졌다(Salomon, 1983). 그러므로 아동도 TV로 부터 흡수하는 것은 기존의 경험이나 이해에 따라 달라지며 이용욕구에 따라 크게 달라진다. 따라서 최근의 관심은 아동이 TV에 대해 지닌 기대나 아동의 성격특성에 따라 이용하는 실태와 그 영향을 분석하고 있다.

TV의 영향에 관한 또 다른 연구는 TV의 시청은 아동에게 더욱 필요한 다른 활동들을 대치하지 않는가?에 관심을 두고 있다. 이 문제에 대한 연구는 주로 다음의 두가지 방법에 의해 조사되었다. 하나는 일정지역의 TV도입기에 기존의 활동들에 배분되었던 시간의 변화를 조사하는 것이다. 이러한 연구에는 영국과 미국 등지에서 TV도입기에 실시된 연구들과 지역적인 여건으로 인해 TV시청이 안되는 지역에서 실시된 다른 나라에서의 연구들이 있다. 또 다른 방법은 시청자들의 TV시청, 다른 미디어 사용, 그리고 기타의 여가 활동에 부여되는 시간을 조사하는 것이다. 이 방법에서는 TV를 많이 시청하는 사람이 적게 시청하는 사람에 비해 다른 활동상에 어떠한 차이가 있는지 조사하였다. 특히 특정한 TV 프로그램의 시청이 다른 활동시간의 배정에 영향을 미치는지 등은 매우 흥미롭다.

초기 연구들에 따르면 TV시청이 아동과 가족의 사회적 활동이나 여가활동 등을 조절함이 밝혀지고 있다. 미국의 경우 TV 도입기의 연구에 따르면 아동들은 쉽게 다른 활동들을 중단하지 않으면서도 TV 시청을 적절히 조정하는 것을 배운다고 밝혀주고 있다. 지역적 여건으로 인해 TV가 뒤늦게 보급된 지역을 대상으로 한 연구에

의하면 TV의 도입으로 인해 대치된 활동은 TV와 같은 만족을 줄 수 있는 활동이라는 점이다 (Anderson & Collins, 1988).

오스트레일리아에서 TV가 없는 지역의 98가구, 1년 동안 1개 채널만 시청할 수 있는 102가구 그리고 2개의 방송국을 2년 이상 시청한 82가구를 대상으로 아동의 17가지 여가활동시간을 조사하였다. TV를 시청할 수 있었던 지역의 아동은 비시청지역의 아동에 비해 운동을 적게 하고 스포츠관람이나 다른 실의 활동이 줄어들었다. 또한 영화관 가기, 라디오듣기, 그리고 레코드판을 듣는 것도 줄었다(Anderson & Collins, 1988).

Williams(1986)에 의해 캐나다에서 수행된 비슷한 유형의 연구를 보면 TV는 댄스파티나 스포츠, 저녁 모임등의 감소를 가져왔다. 이것 역시 TV를 시청하면서 함께 할 수 없는 다른 여가 활동들이 줄어들었다. 그러나 전반적으로 TV시청과 비슷한 여가활동이 줄어들지 않고 TV의 시청이 첨가된다는 사실은 한가지 활동에 대한 흥미는 비슷한 다른 활동들을 자극한다는 이론에 가장 잘 부합된다. TV시청에 의해 줄어드는 활동은 수면, 악기연주등이며 TV시청이 증가함에 따라 음악듣기 등은 오히려 증가하였다. 또한 가정에서 할 수 없는 활동들은 TV시청에 따라 감소한다. 또한 TV시청이 독서와 유의한 상관성이 있는 것은 아니지만 TV드라마를 많이 보는 경우 만화책은 적게 본다고 한다.

그 외에 소규모의 아동집단(5-15명)을 대상으로 TV시청시간을 6주에서 3개월 동안 실험적으로 조정하여 변화한 활동을 살펴본 연구도 있다(Gadberry, 1980; Wolfe, 1984). 이러한 연구에서 TV시청감소로 인해 증가되는 활동은 (만화를 포함한) 책읽기와 숙제하기 및 다른 여가활동인데 이러한 변화는 인위적인 조정이 사라지면

4주에서 6주 사이에 소멸되는 것으로 보고되었다.

우리 나라에서도 1983년 오락섭과 동료 연구자들이 35가구를 대상으로 4주에 걸쳐 TV시청을 박탈한 후 TV시청의 박탈이 생활 양식에 미치는 영향을 상세히 분석하였다. TV시청의 대치효과, 여가효과, 정서 안정에 미치는 영향을 분석한 결과 TV를 보지 못할 때 사람들은 수면, 식사 등 생존에 관련된 1차 활동, 학업, 직장 생활등과 관련된 2차 활동보다는 3차 활동 즉 다른 여가활동의 시간이나 종류가 주로 변화한다는 사실을 입증하였다. 그러나 이러한 경향은 대상자의 연령에 따라서 달라져서 국민학생의 경우에는 2차 활동이나 심지어는 1차 활동에도 영향을 미칠 수 있는 것으로 밝혀졌다.

황선미(1987)도 5-6세 아동 31명을 대상으로 TV시청을 금지시킨 후 달라지는 활동들을 분석하였다. 아동의 경우 TV 시청 중단 후 수면, 식사, 휴식, 집안일 돕기, 놀이 시간의 증가등이 일어났다는 것을 밝혀 선행연구의 결과를 지지해 주고 있다. 그러나 이상의 연구는 모두 연구를 위하여 인위적으로 TV시청을 박탈한 경우이다.

우리 나라에서는 1961년 텔레비전이 도입된 이후 급속한 보급화가 이루어졌고 최근에는 방송의 다각화와 Cable TV의 시기에 도달하고 있으나 그 동안 TV가 아동에 미치는 영향에 대해서는 아동학, 교육학 그리고 커뮤니케이션 관련 학과등에서 산발적으로 이루어지고 있으며 양적으로도 매우 미흡한 상황임이 보고되고 있다(박혜원, 꺾금주, 1989; 방송위원회, 1994ab). 특히 그 연구내용을 보면 실험을 통한 텔레비전의 영향에 대한 연구는 많이 수행되지 못하였고 질문지를 통한 실태조사들이 이루어지고 있다. 주로 텔레비전이 학업이나 생활에 미치는 영향, 시청유형의 분석, 프로그램의 분석등이 이루어지고 있는

데 소규모 연구들이 산발적으로 이루어지며 학문간 연구의 교류가 드물어 연구의 체계성이나 자료의 비교등을 통한 연구의 축적이 이루어지지 못하고 있는 실정이다.

Ⅲ. 연구방법 및 절차

1. 연구대상

본 연구에서는 서울 경인지역에 거주하는 266가구를 대상으로 TV시청유형을 일기법을 사용하여 1993년 7월 6, 7, 8일 3일간 조사하였다. 원래 목표 표집대상은 5세 또는 10세 아동을 둔 가족이었으나 실제로 표집된 대상은 12세 이하의 아동이 있는 가정으로 확대되었다. 전체 설문지를 배포한 수는 450가구였는데 회수된 가구는 실험집단이 139, 통제집단은 173이었으며 아동 활동등에 대한 일기의 기록이 누락된 가구를 제외하여 이중 실험 집단 121과 통제집단 145가족이 분석에 포함되었다.

이중 실험집단은 사회단체인 YMCA가 1993년 7월 7일에 실시되었던 전국적 규모의 「1일 TV 안보기 운동」에 자발적으로 참여한 가정이다. 본 연구는 자연적으로 발생한 캠페인 참여에 따른 TV시청유형의 변화와 함께 일기법을 사용하여 전반적인 아동의 시청실태를 파악하기 위한 시도이기 때문에 이러한 캠페인에 참여하는 집단의 자료만으로는 일반적인 경향을 알아보기 힘들어 캠페인 참여집단외에 145가정의 통제집단을 함께 조사하였다.

2. 조사방법

조사 도구는 매 15분 간격으로 구성된 TV일기와 함께 평소의 TV시청유형과 시청지도등에 관한 질문이 포함된 설문지로 이루어졌다. 설문지에는 TV시청에 대한 부모의 태도에 관한 Likert형

7문항, 시청지도에 관한 9문항과 TV보유대수와 설치 장소 그리고 전반적인 TV시청시간에 대한 질문으로 구성되어 있다. 시청일기는 TV시청 시간대(오전 6:00-9:00, 오후 4:30-12:00)를 15분 간격으로 나누어 3일간에 대해 시청상태(시청시간, 채널명, 프로그램명, 공청자명, 어머니가 집에 있는 시간)를 기록하도록 하였다. 그 외에 TV가 방영되는 동안에 아동의 활동도 기록하도록 되어있다. 설문지와 시청일기는 어머니가 응답하도록 하였다.

캠페인에 참여한 실험집단은 YMCA 지부를 통하여 배분하였으며 통제집단은 이들 지부의 근처에 있는 국민학교와 유치원을 통하여 모집된 대상자에게 배분하였다.

3. 자료분석

본 연구에서는 TV시청일기에 기록된 아동의

시청유형 중 프로그램의 내용분석을 제외하고 아동의 활동시간에 초점을 두어 분석하였다. 시청상태의 분석은 기술 통계(% , 상관관계)로 이루어졌으며, 실험집단과 통제집단의 비교를 위해서는 t 검증, 변량분석과 공변량분석이 사용되었다. 시청유형의 연령별 차이를 보기 위해서는 6세 이하의 취학전 아동집단과 7세 이상의 취학아동으로 묶어 분석하였다.

IV. 연구결과 및 분석

본 연구에 참여한 가정의 시청일기 대상아동(일기에 생활을 기록하는 아동)의 연령은 5세와 10세를 중심으로 3세에서 12세사이로 분포되어 있었으며, 남자는 151명 여자는 115명이었다. 통제집단의 경우 취학전 아동(6세 이하)이 65명(44.9%) 7세 이상의 취학 아동은 80명(55.2%)

(표 1) 연구대상의 일반적 성격 ()은 %

| 구 분 | 변 인 | 실험집단(N=121) | 통제집단(N=145) |
|-----------|----------|-------------|-------------|
| 성 별 | 남 | 73(60.3) | 78(53.8) |
| | 여 | 48(39.7) | 67(46.2) |
| 연 령 | 6세 이하 | 87(71.9) | 65(44.8) |
| | 7세 이상 | 34(28.1) | 80(55.2) |
| 가족수 | 3인 | 15(12.4) | 23(15.9) |
| | 4인 | 91(75.2) | 102(70.3) |
| | 5인 이상 | 15(12.4) | 20(13.8) |
| 아버지의 학력 | 고졸이하 | 20(17.4) | 42(31.3) |
| | 대졸이상 | 75(72.6) | 92(68.6) |
| 아버지의 직업 | 전문직, 교사 | 7(6.0) | 14(10.1) |
| | 상업, 사업 | 20(17.2) | 33(23.8) |
| | 회사원, 공무원 | 88(75.9) | 80(57.6) |
| | 노동직, 기타 | 1(0.9) | 12(8.6) |
| 어머니의 학력 | 고졸 이하 | 56(47.9) | 80(59.3) |
| | 대졸 이상 | 59(52.2) | 55(40.8) |
| 어머니의 취업유무 | 비취업 | 118(98.3) | 115(81.6) |
| | 취업 | 2(1.7) | 26(18.4) |
| TV 보유수 | 1대 | 74(61.2) | 73(50.3) |
| | 2대 | 44(36.4) | 58(40.0) |
| | 3대 이상 | 3(2.5) | 14(9.7) |

주 1) 무응답에 의해 사례수는 차이가 있음.

인데 반하여, 캠페인 참여집단(이하 실험집단)은 취학전 아동이 87명으로 71.9% 그리고 나머지 34명(28.1%)만이 취학아동에 해당하였다.

표 1에 나타나 있는 대로 전체 가족수는 4인 가족을 중심으로 분포되어 있으며 아버지의 학력은 대졸에 어머니의 학력은 고졸과 대졸에 집중적으로 분포되어 있다. 어머니의 취업률은 전체적으로 볼 때 10.5%였는데 실험집단(1.7%)에 비해 통제집단(18.4%)의 경우 모의 취업률이 높았다. 가정내 TV보유대수는 1대가 전체의 55.3%,

2대가 38.3% 3대 이상이 6.4%로 평균적으로 1.5대의 분포를 보였다. 가정에서 TV가 놓인 위치는 거실에 TV를 놓은 가정은 82.4%, 2대 이상의 보유가구의 경우 또 다른 TV를 안방에 놓고 있으며 그 다음은 자녀방에 배치하고 있다.

(1) TV시청 유형 및 활동특성

연구대상 아동전체의 활동 내용과 TV프로그램별 시청시간은 표 2와 같다.

<표 2> 전체 아동의 활동내용과 TV프로그램별 시청시간(N=266)

단위:분

| 구분 | 내용 | 평균 | 구분 | 내용 | 평균 | |
|------|----------|--------|------------|--------|-------|--|
| 활동내용 | 잠자기 | 228.27 | 프로그램 분류 | 뉴스 | 11.73 | |
| | 먹기 | 53.14 | | 쇼 | 1.80 | |
| | 신체관리 | 35.43 | | 교육방송 | 6.65 | |
| | 학원가기 | 22.61 | | 만화영화 | 28.03 | |
| | 유치원, 학교 | 72.47 | | 퀴즈 | 1.24 | |
| | 공부 | 46.71 | | 드라마 | 13.66 | |
| | 책읽기 | 18.46 | | 스포츠 | 0.17 | |
| | 음악듣기 | 4.00 | | 영화 | 1.07 | |
| | 실내놀이 | 53.35 | | 기타 | 1.01 | |
| | 실외놀이 | 44.72 | | | | |
| | 가사돕기 | 3.21 | | | | |
| | TV시청 | 65.36 | | | | |
| | 비디오시청 | 3.61 | | | | |
| | 전자게임 | 2.37 | | | | |
| | 기타 | 36.29 | | | | |
| 전체 | 690.00분* | | 전체 | 65.36분 | | |

* 분석시간은 TV가 방영되는 오전 6:00-10:00와 오후 4:30-12:00이므로 전체가 690분임. 그러므로 잠자는 시간, 유치원, 학교생활은 실제시간이 아님.

유치원과 학교생활을 제외하고는 TV시청시간이 가장 많은 것을 알 수 있다. 또한 시청하는 프로그램은 만화영화가 단연 제일 많고 드라마, 뉴

스 순으로 나타났다. 아직 나이가 어려서인지 스포츠는 거의 보지 않는 것으로 밝혀졌다.

(2) TV시청시간 측정방법의 비교

연구문제 2인 실험집단과 통제집단의 TV시청 유형을 질문지와 일기법을 통하여 비교하였다. 먼저 질문지를 통해 살펴본 집단 및 연령별 평일, 토요일 및 일요일의 시청시간은 표 3과 같다. 또한 표 4에 제시되어 있는 것과 같이 질문지에 기록된 평일의 시청시간과 일기법으로 측정된 7월 6일(화요일)의 시청시간을 비교해 보면 큰 차이를 보이고 있다. 모든 집단에서 질문지의 응답이 일기법에서의 응답보다 25분-40분 정도 많게 보고되고 있다.

〈표 3〉 질문지를 통해 본 TV시청시간

()은 %

| 구 분 | 시청시간 | 실험집단 (N=121) | 통제집단 (N=145) |
|-----|-------|-----------------|-----------------|
| 평 일 | 0-1시간 | 38(31.4) | 31(21.7) |
| | 1-2시간 | 62(51.2) | 63(44.1) |
| | 2-3시간 | 17(14.1) | 34(23.8) |
| | 3시간이상 | 4(3.3) | 15(10.5) |
| 토요일 | 0-1시간 | 30(24.8) | 21(14.5) |
| | 1-2시간 | 32(26.5) | 39(26.9) |
| | 2-3시간 | 40(33.1) | 40(27.6) |
| | 3-4시간 | 16(13.2) | 22(15.2) |
| | 4시간이상 | 3(2.5) | 23(15.9) |
| 일요일 | 0-1시간 | 20(16.5) | 15(10.3) |
| | 1-2시간 | 26(21.5) | 29(20.0) |
| | 2-3시간 | 39(32.2) | 40(27.6) |
| | 3-4시간 | 27(22.3) | 28(19.3) |
| | 4시간이상 | 9(7.4) | 33(22.8) |
| 계 | | 121(100.0) | 145(100.0) |

〈표 4〉 질문지의 평일 TV시청시간과 일기법에 의한 시청시간비교 (7월 6일)

| | 실험집단(N=121) | | 통제집단(N=143) | |
|-----|-------------|-----------|-------------|-----------|
| | 유아기(n=87) | 학동기(n=34) | 유아기(n=64) | 학동기(n=79) |
| 일기법 | 56.38분 | 58.68분 | 78.69분 | 67.13분 |
| 질문지 | 81.72분 | 88.24분 | 105.00분 | 106.71분 |

(3) TV시청 및 활동시간

일기법에 따르면 실험집단의 아동들의 하루 평균 TV시청 시간은 각각 56분, 59분에 비해 통제집단은 79분, 67분으로 유의한 차이($F=6.38, p < 0.05$)를 보이고 있다. 실험집단의 아동이 통제집단의 아동보다 TV시청시간이 적은 것은 부모의 시청지도가 그 만큼 많다는 것을 유추할 수 있으며 캠페인 운동에 참여하는 사람들은 그 성향이 매우 다르다는 것을 보여준다. 그러므로 인구통계학적으로 비슷한 연구대상을 통제집단으로 구하고자 하였으나 TV 시청시간까지 비슷한 대상의 선정은 거의 불가능한 것으로 여겨진다.

캠페인 참여집단과 통제집단의 3일간의 활동을 연령별로 표 5에 제시하였다. 아동의 활동은 잠자기, 먹기, 신체관리(씻기), 학원가기, 학교생활, 공부하기, 책읽기, 음악듣기, 실내놀이, 실외놀이, 가사돕기, TV시청, 비디오 시청, 전자오락, 기타의 15가지로 구분되었다. 연령 차이를 고려하여 잠자기나 유치원·학교생활을 제외하고 실험집단과 통제집단의 활동을 비교하기 위해 주요활동의 순위를 매겨 표 6에 제시하였다. 이 비교에서 실험집단은 TV시청이 2-3위이나 통제집단은 1위에 있다. 실험집단은 TV시청보다 실내놀이, 실외놀이 또는 공부등이 우위에 있는 행동들이다.

(4) TV시청의 변화

연구문제 3에 제기된 TV안보기 캠페인에 의한 아동의 TV시청 유형의 변화를 살펴보면 다음과 같다. 실제 TV안보기 운동에 참여한 집단중에서도 TV를 전혀 켜지 않은 집단은 57가구로 전체의 47.1%였고 아동이 전혀 TV를 보지 않은 경우는 64.5%이었다. 캠페인에 참여하더라도 뉴스 등의 프로그램은 본 가정이 많았다. 먼저 캠페인 참여집단의 캠페인 당일과 다음날 TV시청 유형

은 캠페인 전날과 많은 차이를 보이고 있다. 통제 집단의 경우에는 3일간의 TV시청이 큰 차이를 나타내지 않으나 실험집단의 경우 첫째날보다 마

지막날이 유의하게 증가한 것을 볼 수 있다($F(1, 265)=71.9, p<.001$). 특히 학동기 아동은 증가가 더욱 뚜렷하다.

<표 5> 아동의 활동내용

단위:분

| 활동내용 | 실험집단(N=121) | | | | | | 통제집단(N=145) | | | | | |
|--------|-------------|-------|-------|-----------|-------|-------|-------------|-------|-------|-----------|-------|-------|
| | 유아기(N=87) | | | 학동기(N=34) | | | 유아기(N=65) | | | 학동기(N=80) | | |
| | 6일 | 7일 | 8일 | 6일 | 7일 | 8일 | 6일 | 7일 | 8일 | 6일 | 7일 | 8일 |
| 잠자기 | 256.4 | 259.3 | 262.8 | 197.9 | 197.2 | 188.8 | 255.5 | 246.9 | 260.3 | 188.6 | 182.2 | 187.1 |
| 먹기 | 52.6 | 56.0 | 52.9 | 52.9 | 53.4 | 50.7 | 53.0 | 54.5 | 51.9 | 53.9 | 51.4 | 51.2 |
| 씻기 | 30.0 | 31.9 | 27.1 | 30.4 | 29.1 | 28.2 | 39.0 | 40.6 | 39.7 | 39.8 | 35.6 | 36.8 |
| 학원가기 | 9.3 | 10.2 | 10.2 | 44.6 | 56.0 | 31.8 | 4.2 | 4.9 | 5.9 | 42.8 | 42.7 | 43.5 |
| 유치원 학교 | 32.6 | 27.4 | 26.7 | 97.1 | 96.6 | 96.2 | 60.7 | 59.3 | 61.7 | 115.0 | 110.1 | 106.9 |
| 공부 | 29.0 | 29.7 | 27.9 | 74.6 | 64.4 | 60.44 | 26.3 | 30.7 | 23.1 | 70.7 | 64.9 | 61.9 |
| 책읽기 | 14.8 | 19.1 | 17.4 | 22.1 | 20.3 | 23.8 | 16.9 | 18.5 | 20.8 | 22.1 | 15.9 | 21.8 |
| 음악듣기 | 1.9 | 3.8 | 5.7 | 6.6 | 3.5 | 3.1 | 2.1 | 4.2 | 2.8 | 6.8 | 6.9 | 6.2 |
| 실내놀이 | 76.2 | 85.7 | 99.5 | 19.9 | 22.5 | 25.6 | 68.5 | 67.2 | 76.9 | 30.4 | 34.5 | 27.4 |
| 실외놀이 | 69.0 | 55.7 | 39.5 | 37.1 | 39.3 | 26.0 | 35.5 | 45.7 | 24.9 | 29.1 | 21.5 | 21.9 |
| 가사돕기 | 3.1 | 2.4 | 1.0 | 1.8 | 2.2 | 1.3 | 2.8 | 2.3 | 1.6 | 3.0 | 0.8 | 1.5 |
| TV시청 | 56.4 | 15.3 | 60.3 | 58.7 | 31.8 | 74.1 | 80.8 | 71.5 | 81.7 | 70.9 | 73.1 | 78.2 |
| 비디오시청 | 4.3 | 7.9 | 5.0 | 0.0 | 1.3 | 1.3 | 4.9 | 4.9 | 4.9 | 3.4 | 0.6 | 2.1 |
| 전자오락 | 3.6 | 1.9 | 2.1 | 1.8 | 0.0 | 3.1 | 1.9 | 0.9 | 1.4 | 1.7 | 2.8 | 0.8 |
| 기타 | 50.7 | 79.3 | 54.3 | 44.1 | 67.1 | 82.5 | 27.7 | 26.5 | 39.2 | 28.9 | 43.7 | 29.2 |

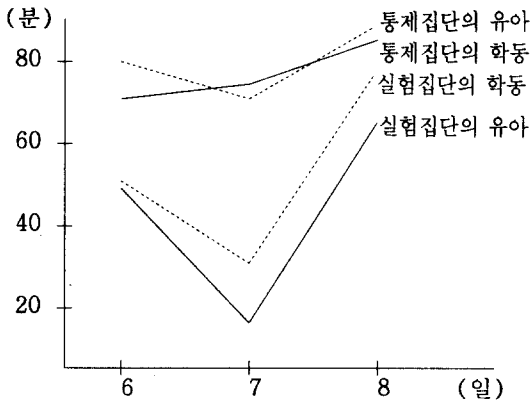
<표 6> 3일간의 활동의 순위

| | 날짜\순위 | 1 | 2 | 3 |
|----|----------------------|----------------|----------------------|----------------------|
| | | 실험 | 유아 6일 7일 8일 | 실내놀이 실내놀이 실내놀이 |
| | 학동 6일 7일 8일 | 공부 기타 기타 | TV 공부 TV | 먹기 학원 공부 |
| 통제 | 유아 6일 7일 8일 | TV TV TV | 실내놀이 실내놀이 실내놀이 | 먹기 먹기 먹기 |
| | 학동 6일 7일 8일 | TV TV TV | 공부 공부 공부 | 먹기 먹기 먹기 |

<표 7> TV시청 시간의 공변량분석

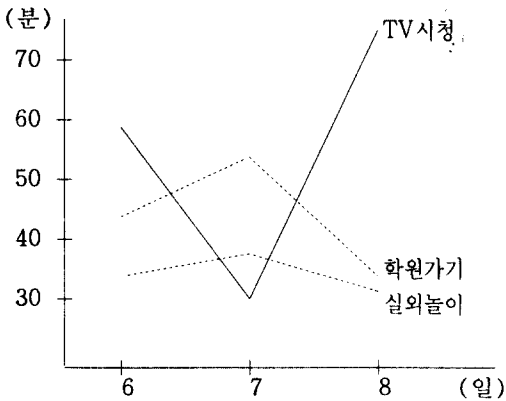
| 변산원 | 자유도 | 평균자승 | F |
|-----|-----|----------|---------|
| 공변량 | 1 | 142936.0 | 71.9*** |
| 집단 | 1 | 2555.5 | 1.29 |
| 오차 | 263 | | |
| 전체 | 265 | | |

***p<.001



〈그림 1〉 TV시청시간의 변화

캠페인 당일에는 실험집단의 유아는 책읽기, 음악듣기, 실내놀이, 비디오시청이 증가하였고 학동기 아동들은 학원에 머무르는 시간이 증가하였다(44.6분→56.0분). 그 외에 외출등의 기타활동이 유의하게 증가하였다. 캠페인 다음날 유아들은 TV시청이 64.8분으로 6일(57.0분)에 비해 증가하였고 실외놀이가 감소되었고, 학동기 아동은 학원가기(56.0분→31.8분), 공부, 음악듣기, 실외놀이가 감소되었다. 그림 2은 학동기 아동의 3일간 변화된 대표적 활동이다.



〈그림 2〉 학동기 아동의 3일 활동변화

(5) TV시청에 대한 태도와 TV시청지도

연구문제 4에 제기된 TV시청에 대한 부모의 태도를 살펴보면 다음과 같다. TV가 공부에 방해가 된다, 상식에 도움이 된다, 대화의 시간을 뺏는다, 가족의 모임을 만들어 준다, 친구와의 대화거리를 만들어 준다, 실외놀이가 줄어든다, 이상한 행동을 모방한다는 문항에 대한 4점척도 응답은 점수가 높을수록 긍정적인 것을 의미한다. 실험집단(평균=16.7)과 통제집단(평균=17.2)의 차이는 유의하지 않았다($t=1.52, p>.05$). 다만 통제집단의 어머니가 실험집단에 비해 TV시청에 대해 약간 부정적인 것을 알 수 있다. 어머니의 학력에 따라서도 자녀의 TV시청태도는 유의한 차이를 보이지 않았다. 시청시간의 제한, 프로그램의 제한, 시청시간대, 프로그램 내용의 설명, 시청자세, 시청시 거리, 교육방송시청, 프로그램의 녹화시청, TV시청을 상이나 별로 이용하는 등의 시청지도에 분석에서는 TV를 상이나 별로 사용하는 정도에서만 통제집단이 유의하게 높았다($X^2=5.0, p<.05$). 뿐만 아니라 TV시청에 대한 태도가 부정적일수록 시청지도를 많이 하는 것으로 나타났다($r=-0.13, p<.05$).

(6) 가족과의 TV공청

아동의 TV공청은 연령과 실험·통제집단에 관계없이 형제간의 공청이 부모보다 높은 것을 알 수 있다. 그리고 집단 별로 보면 실험집단이 통제집단보다 부모 또는 형제자매와의 공청이 많으며, 연령별로는 연령이 낮으면 부모와의 공청이 많다.

표 9에서 보듯이 부모와의 공청시간은 형제와의 공청시간과 TV가 켜진 시간과 상관관계를 보이고 있으며 아동의 TV시청시간은 부모와의 공청시간, 형제와의 공청시간, 그리고 TV가 켜진 시간과 상관이 있었다. 이러한 경향은 두 집단에서 유사하게 나타났다.

〈표 8〉 집단과 연령에 따른 부모, 형제와의 TV 시청시간(7월6일)

()은 전체 시청시간에서 차지하는 시청시간의 비율, 단위:분

| 구 분 | 실험집단(N=121) | | 통제집단(N=143) | |
|------------|-------------|------------|-------------|------------|
| | 유아기(n=87) | 유아기(n=34) | 유아기(n=64) | 유아기(n=79) |
| 부모와의 시청시간 | 31.6(56.1) | 29.1(49.6) | 37.6(46.5) | 29.1(41.0) |
| 형제와의 시청시간* | 44.0(78.1) | 49.3(84.0) | 59.0(73.0) | 46.6(65.7) |

* 형제와의 시청시간분석에서는 외동의 사례가 제외되었으므로, 전체 사례수와는 차이가 있음.

〈표 9〉 TV시청 시간과 부모 및 형제와의 시청시간과의 관계

위 숫자는 실험집단
아래 숫자는 통제집단

| | 1 | 2 | 3 |
|--------------|--------|--------|------|
| 1. TV시청시간 | 1.00 | | |
| | .74*** | | |
| 2. 부모와의 시청시간 | .45*** | 1.00 | |
| | .89*** | | |
| 3. 형제와의 시청시간 | .64*** | .69*** | 1.00 |
| | | .46*** | |

***p<.001

V. 논의 및 결론

본 연구는 1993년 7월 서울 YMCA가 실시한 「1일 TV안보기 운동」에 자발적으로 참여한 가정을 중심으로 이들 가정의 아동의 TV시청 유형과 그 변화를 보고자 하였다. 이 사회운동은 자발적 TV시청시간의 조정이라 자연실험이라 볼 수 있는 매우 귀중한 기회라고 여겨졌다.

연구대상으로는 5세와 10세 아동으로 한정하고자 하였으나 일기법의 기록이 까다로워 대상자 선정이 어려워 결국 목표 연령 집단외에 3세에서 12세 사이의 아동을 둔 가정이 폭넓게 참여하였다. 또한 자발적으로 캠페인에 참여한 가정을 대상으로 하기 때문에 이들 캠페인 참여가정과 아동의 시청 유형의 특성을 비참여 다수 가정과 비교하기 위하여 통제집단을 포함하였다. 실험집단과 인구통계학적으로 유사한 통제집단을 선정하였으나 3일간의 일기의 부실기재로 너무 많은 대상이 제외되었고 그 결과 가정환경 변인에서 많은 차이를 보였다. 실험집단은 아동의 연령이 더 어렸고 부모의 학력과 직업 등이 높은 경향을 보였고, 캠페인에 참여한 가정의 경우 어머니가 YMCA 회원으로 활동하는 전업모가 통제집단보다 많았다. 이리하여 분석에서 공변량분석 등 신중을 기하였다.

시청 실태 중 가장 많은 논의가 되고 있는 시청시간에 대한 보고는 자료수집방법(질문지법, 일기법, 직접 관찰)에 따라 크게 달라지고 있다. 가장 정확한 자료수집방법은 직접 관찰(카메라나 관찰자가 직접 시청행동 기록)이 되겠지만 이러한 연구는 수행상의 어려움 때문에 세계적으로도 몇 차례 수행되지 못하였다.

일기법을 통해 분석한 3세부터 12세 사이의 아동의 평균 시청시간은 질문지보다 적었고 두 시간 정도로 보고한 기존의 연구자료 보다 낮았다(이광수, 1986). 이는 일반적으로 일기법을 통해 조사된 시청시간이 질문지를 통한 조사치보다 낮다는 외국의 연구사실(Anderson 등, 1985)과 일치한다. 그 이유는 질문지법의 경우는 회상에 의존하며 또한 일기법의 기록단위는 일반적으로 15분 미만인데 반하여 질문지에서는 30분 내지는 1시간의 간격을 사용하는 것과 관계가 있기 때문이다. 뿐만 아니라 부모는 자녀의 실제 TV

시청시간 보다 많이 시청하는 것으로 인지하는 것으로 보겠다. 질문지법보다는 일기법이 실제 시청 유형을 잘 반영해 주는 것으로 알려져있고 (Anderson, Field, Collins, Lorch & Nathan, 1985), 외국의 선행연구에서도 일기법의 타당성이 더 높다는 것을 밝혀주고 있으나(Choi, Anderson, Burns, Collins, & Field, 1987) 두 방법의 정확성을 객관적으로 밝히기 위해서는 직접 관찰로 비교할 수 있다. 그러나 일기법은 질문지법보다는 경제적 부담이 크고, 실시하는데 있어서 어려움이 많다. 우리 나라와 같이 연구를 위한 기초자료가 필요한 경우에는 유용하며, 또한 쉽게 접근할 수 있는 방법이라 하겠다.

아동이 시청한 프로그램의 내용에서는 아동이 많이 보는 것으로 보고되는 쇼(코메디 포함)보다 (방송위원회, 1994) 본 연구에서는 만화영화와 부모와 함께 시청한 뉴스, 드라마 등의 시청이 상대적으로 높게 보고되었다. 이것은 대부분의 기존의 연구가 국민학생을 연구대상으로 한 것에 비해 본 연구는 유아가 많이 포함되었기 때문인 것으로 사료된다. 실제 TV안보기 운동에 참여한 집단에서도 일부분의 프로그램을 시청하였는데 이들 TV를 시청한 아동에 대한 후속 탐문에서 이들은 아동용 시간대의 프로그램과 뉴스 등을 많이 시청한 것으로 밝혀지고 있다.

캠페인 참여집단의 경우 전날인 6일에 비하여 7일에 달라진 활동은 유아기에는 책읽기, 실내놀이, 비디오 시청 등이며 실외놀이와 TV시청, 비디오게임은 줄어들고 있다. 반면 학동기 아동은 학원에 머무는 시간이 증가하였는데 이때 학원은 미술, 음악 등의 예능교육에 집중된 것으로 본다. 이상에서 TV시청 시간의 조정으로 인하여 변화되는 활동은 선행연구들(Gadberry, 1980: 오택섭, 1982)과 마찬가지로 TV시청과 유사한 3차(여가)활동이 주를 이룬다는 것을 알 수 있다.

실험집단의 아동이 모두 캠페인 이 끝난 다음날 TV시청시간이 유의하게 증가한 것은 TV안보기 캠페인으로 인하여 보충적인 시청이 일어나고 있음을 시사한다.

아동의 TV시청시간 조정을 통한 활동 변화를 살펴 본 Wolfe, Mendes와 Factor(1984)의 연구에서 3개월 동안 TV시청시간의 감소로 인해 변화한 활동들이 4주에서 6주 사이에 제자리로 돌아가고 있음을 감안할 때, 본 연구의 경우 TV시청 조정기간이 하루에 불과하여 장기적인 영향은 없을 것으로 보인다.

부모가 지닌 아동의 TV시청에 대한 태도는 다소 부정적인 것으로 나타난 것은 TV는 바보상자라는 등의 전반적인 부정적인 인식 때문으로 볼 수 있겠다. TV를 많이 시청하는 통제집단이 TV시청에 더 긍정적인 것으로 나타나고 있는데 이는 외국의 연구와도 일치하는 결과이다(Anderson & Collins, 1988). 방송위원회(1994)의 연구에서도 평일 및 주말의 시청량에 영향을 미치는 요인으로는 아동의 연령과 TV의 필요성에 대한 인식인 것으로 조사되고 있어서 부모가 TV에 지닌 태도는 긍정적으로 아동의 TV에 대한 인식이나 필요성에 영향을 미치고 아동의 시청유형에 많은 영향을 미친다고 볼 수 있다.

시청시간, 프로그램, 시청시간대의 제한, 프로그램 내용의 설명, 시청자세와 시청시 거리의 지도, 교육방송시청, 프로그램의 녹화시청 등의 다각적인 시청지도는 미흡하면서도 TV시청에 대한 태도는 부정적인 편이다. 우리나라 부모의 특유한 태도와 실제 행동 간의 차이가 여기에서도 뚜렷하게 보여진다.

1970년대 후반부터 우리의 생활에서 제외시킬 수 없어진 TV를 효율적으로 이용하고 교육적인 효과를 높이기 위한 TV literacy 운동이 활발하다(Gadberry, 1977: Kelley, Gunter, &

Buckle, 1987). 아동의 시청에 대한 부모의 효과적인 TV시청지도의 하나로 흔히 교육자들의 관심을 받아온 부모의 공청지도는 우리 나라에서는 아직까지 체계적인 연구가 되어 있지 못하다. 외국의 연구에서도 아동의 TV시청에 대한 부모의 관여도가 높고 공청이 많을수록 아동의 학습수행이 높다는 연구와 'Sesame Street'와 같은 교육적인 프로그램에서 오히려 공청은 낮아지며 부모의 학력, 사회계층, TV에 대한 태도 등과 공청이 상관이 없다는 상반된 연구들이 보고되고 있다 (Field, 1987; Lemish & Rice, 1986). Field (1987)는 공청시간과 관련있는 시청유형이나 가정환경변인 중 오직 아동과 부모가 각각 TV를 보는 총 시간임을 지적하고 공청은 단순한 무선택 상호작용의 결과라고 결론짓고 있다. 그러나 이는 자연상황에서 벌어진 공청에 관한 현상이고 능동적인 아동을 위해 공청지도하는 것의 긍정적인 효과에 대해서는 아직 더 많은 연구가 필요하다. 본 연구법에서 사용한 일기법은 모든 가족원의 TV시청을 기록하도록 구성되어 있어서 가장 효과적으로 공청을 연구 할 수 있다.

결과에 제시된 바와 같이 본 연구의 유아기 아동이 학동기 아동보다 공청이 높고 실험집단의 공청이 통제집단 보다 공청비율이 높는데 이는 자녀의 TV시청시간을 적게 하고자 하는 부모들이 공청시간을 많이하여 시청지도를 하는 것이라 보겠다. 시청지도에 대한 문항으로는 시청시간과의 관계가 유의미하지 않았는데 비해 시청시간이 적은 집단의 부모가 공청을 많이 하는 것으로 보아 시청지도란 TV공청의 정도가 주요 행위로 볼 수 있다. 또한 부모와의 공청시간 보다는 형제와의 공청이 더 많았고 부모와의 공청시간은 아동의 연령이 증가함에 따라 감소하고 있다는 것은 기존의 연구(Field, 1987)와 같은 결과이다. 앞의 기존 연구(Field, 1987)와 마찬가지로 두 집

단모두에서 부모와의 공청시간은 형제와의 공청시간과 상관을 보이고 있으며 아동의 TV시청시간은 부모와의 공청시간, 형제와의 공청시간과 높은 상관이 있었다.

끝으로 본 연구에서는 자연발생적인 TV시청시간의 조정에 따른 아동의 시청유형의 변화를 연구함으로써 해서 우리 나라에서는 아직 연구되지 못한 새로운 자료를 제시해 주었다는 의의에도 불구하고 1일동안의 매우 짧은 TV안보기 운동으로 인한 시청유형의 변화만을 조사하였고 또한 캠페인 후 1일의 단기적인 반응만을 조사하였으므로 보다 장기적인 박탈의 효과나 시청유형의 변화는 밝히지 못하였다.

앞으로의 연구에서는 아동의 TV시청등의 활동을 조사할 때 사용하는 여러 가지 방법(질문지, 일기법, 관찰 등)들에 대한 문제점들이 보다 체계적으로 분석되어야 하며 아동의 TV시청실태에 대한 전국적인 자료가 축적되어 활용될 수 있도록 대규모 연구가 꾸준히 지속되어야 할 것이다.

참 고 문 헌

- 박혜원, 광금주(1989). 아동의 TV시청에 관한 연구의 동향과 과제. 한국심리학회:발달, 5, 149-159.
- 방송위원회(1994a). 어린이, 청소년과 방송. 방송위원회.
- 방송위원회(1994b). 텔레비전과 어린이. 방송위원회.
- 오택섭(1982). TV시청기회 박탈이 인간생활에 미치는 영향에 관한 연구. 커뮤니케이션 과학. 신문과학연구소.
- 이광수(1986). 아동과 텔레비전의 관계. 언론학보, 7. 한양대학교 언론문화연구소, 41-132.

- 日本兒童研究(1992). 兒童心理學 進步. 東京: 金子書房.
- 황선미(1987). TV 시청시간의 조정이 유아의 생활에 미치는 영향
- Anderson, D. R., & Collins, P. A. (1988). The impact on childrens:Television's influences on cognitive development. Working papers No.2:Office of Educational Research & Improvement.
- Anderson, D., Lorch, E., Field, D., & Sanders, J.(1981). The effects of TV program comprehensibility on preschool children's visual attention to television. Child Development, 57, 1024-1044.
- Anderson, R. Wilson, P.& Fielding, L. (1986). Growth in reading and how children spend their time outside school. Unpublished manuscript, University of Illinois, Urbana-Champaign.
- Bryant, J., & Anderson, D.(Eds.)(1983). Children's understanding of television: Research on attention and comprehension. New York:Academic Press.
- Choi, H., Anderson, D., Burns, J., Collins, P. & Field, D.(1987). Diary estimates of TV viewing time:A comparison of diary estimates with time-lapse video observation. Unpublished manuscript, University of Massachusetts, Amherst.
- Collins, P., Lorch, E., & Nathan, J.(1985). Estimates of young children's time with television:A methodological comparison of parent reports with time-lapse video home observation. Child Development, 56, 1345-1357.
- Field, D. (1987). Child and parent coviewing of television:Relationships to cognitive performance. Unpublished dissertation, University of Massachusetts, Amherst.
- Gadberry, S. (1980). Effects of restricting first graders' TV viewing on leisure time use, IQ change, and cognitive style. Journal of Applied Developmental Psychology, 1, 45-47.
- Kelly, P., Gunter, B. & Buckle, L.(1987). "Reading" television in the classroom: More results from the Television Literacy Project. Journal of Education Television, 13(1), 7-20.
- Lemish, D. & Rice, M. (1986). Television as a talking picture book:A prop for language acquisition. Journal of Child Language, 13, 251-274.
- Salomon, G. (1983). Television watching and mental effort:A social psychological view. In J. Bryant & D. Anderson (Eds.), Children's understanding of television:Research on attention and comprehension (pp. 181-198). New York:Academic Press.
- Wartella, E. & Reeves, B.(1985) Historical trends in research on children and the media:1900-1960. Journal of Communication, 35, 118-133.
- Williams, T.(1986). The impact of television:A Natural experiment in the three communities. New York: Academic Press.

Wolfe, D., Mendes, M., & Factor, D.
(1984). A parent-administered program to reduce children's television viewing. Journal of Applied Behavioral Analysis, 17, 267-272.