

慶北北部地域의 上流住宅에 關한 調查研究*

A Study on Upper-Class House in North Kyeung-Buk Region

白 永 欽 **

Beak, Yeung Houm

Abstract

This paper was made to examine floor plan and block plan of traditional upper-class houses in the north Kyeongsangbukdo region with consideration into city and country each.

The results of this study were as following;

First, Munkyeong area is latitudinally located in northern area along with the Yechon and Andong. However, Munkyeong area has open plot system while Yechon and Andong has not. It is because even if Munkyeong area is located in the western of Nak-Dong river and belongs to the northern region, it has belonged to the cultural area which is developed around Sangju area.

Second, Youngduk area belongs to the east-coast but it had frequent cultural exchange and marriage with Andong which is located on the road along with Tae-Baek Mountain. Due to the cultural exchange, their housing type is very similar to those of Andong which is close plot plan of "口" type. Therefore, even if Youngduk is located in the east-coast area, it should belong to the cultural background of Andong area.

Regionally, the culture of Kyongsangbukdo has been divided into northern area, southern area, and east-coast area. But, the findings of this study indicate that the analysis of location and floor plan of housing should not be based on the natural environment and geographic characteristics.

Hence, it should be based on the all aspects of environment including social and cultural nature to find more reliable and accurate results.

* 이 논문은 1993학년도 대구대학교 학술연구조성비에 의한 논문임

** 정희원 대구대학교 주생활학과 교수

I. 序 論

1. 研究의 目的과 意義

이 研究는 慶尙北道內에 散在해 있는 朝鮮時代 上流住宅의 平面 및 配置形態를 地域性의 觀點에서 살펴보기 위해 市, 郡別로 調査한 것으로, 聞慶郡 上流住宅에 關한 調査研究과 奉化郡 上流住宅에 關한 調査研究에 이어 이들 地域을 包含한 慶北北部地域에 대한 調査研究이다.

住宅은 그 地域의 自然的인 環境과 文化的인 傳統을 가장 잘 나타내 주는 文化屬性을 지니고 있어, 地域文化를 區分할 수 있는 重要한 要素로 認識되어지고 있다. 住宅의 地域의 特性을 알아보기 위해서는 그 地域의 住宅에 대한 資料가 充分히 蓄積되어야만 하며, 研究의 基礎가 되는 實證의 資料蓄積이 絶對的으로 不充分한 狀態에서 한 地域에 偏重되거나 또는 小數의 資料를 土臺로 한 分析은 韓國住居史의 體系化에 障礙要因이 될 수도 있다. 또한 住居史의 體系化는 住居史를 構成하는 個個의 家屋에 대한 事實의 正確한 調査에서 비롯되며 體系化되지 않은 狀態에서의 全體의인 認識은 建物類形別, 時代別, 地域別 調査에 의해 끊임없이 修正되어야 할 것이다.

이러한 脈絡에서 本 研究에서는 調査方法을 既存의 廣域調査方法에서 脫皮하여 地表調査의 形式으로 調査하고자 하였는데, 이 研究가 完了되면 慶尙北道 上流住宅의 地域別 平面 및 配置類型에 대한 보다 正確한 分析이 이루어질 것으로 期待되며, 또한 韓國住居史研究의 基礎資料를 提供하는데도 그 意義가 있다고 하겠다.

2. 研究의 範圍와 方法

調査對象地域은 慶尙北道の 北部地域에 位置한 奉化郡, 盈德郡, 安東市, 安東郡, 英陽郡, 榮

豐郡, 榮州市, 聞慶郡, 店村市, 蔚珍郡, 青松郡, 醴泉郡 等 12個 市, 郡으로 하였으며, 調査對象建物は 對象住宅 選定基準에 따라 選定하였다.

調査는 實測을 통한 平面圖, 配置圖 作成을 爲主로 하였으며, 設問紙調査와 寫眞撮影도 並行하였다.

調査는 豫備調査를 거친 後 本調査를 實施하였는데, 1993年 12月 3일부터 10일까지의 豫備調査에서는 1980年度부터 調査해온 資料를 上臺로 하여 各 郡廳 文化公報室의 協助를 얻어 調査對象을 選定하였으며, 12月 11일부터 1994年 2月 25일까지 本調査를 實施하였다.

II. 調査對象住宅의 選定

住宅의 平面이나 配置類型 등이 變化하는데는 時代, 階層, 地域的인 要因 뿐만 아니라, 婚姻關係나 學派, 政派, 집을 짓는 木手 等과 같은 여러가지 要因이 複合的으로 作用하고 있다.

調査對象住宅을 選定하기 위해서는 選定基準을 마련하여야 하는데, 地域的으로는 慶北北部地域으로 限定하였으나, 時代別, 階層別로는 다음과 같은 基準을 세워 이에 適合한 住宅 中 細部의인 選定基準에 따라 調査對象建物を 選定하기로 하였다.

1. 時代別 區分

一般的으로 國史學界에서는 朝鮮時代를 壬辰倭亂을 前後로 하여 前期와 後期로 區分하고 있으며, 最近에 들어서는 15世紀 後半 中宗朝 以後 士林派의 登場을 契機로 16世紀에 朋黨政治가 實施되는 期間을 中期, 實學이 發達하고 政治改革이 試圖된 英, 正祖 以後를 後期로 보아 朝鮮時代를 前期, 中期 後期로 3分化하기도 한다.

그러나 住居史에 있어서는 時期區分이 明確하게 이루어지기 어려워 朝鮮中期以前과 以後, 또는

朝鮮 前期와 中,後期 等으로 分類하기도 하는데, 이는 住宅이 큰 흐름으로 볼 때에는 樣式上에 變化가 있기는 하나 變化하는데는 상당한 時日이 經過되어야 하고 또 變化된다고 하더라도 서서히 變化되는 保守性을 가지고 있기 때문이다. 이러한 保守性의 觀點에서 보아 住宅의 平面 및 配置形態의 分析에는 時代的으로는 큰 差異點이 나지 않을 것으로 생각되어 本考에서는 調査對象을 比較的 넓게 잡아 朝鮮時代 中,後期의 住宅을 對象으로 하였다.

2. 階層別 區分

朝鮮時代의 住居를 分類하는데는 研究者에 따라 各其 다른 觀點을 가지고 있으나,金正基氏와 朱南哲氏는 이를 身分制度別로 庶民住宅, 中流住宅, 上流住宅으로 分類하였으며, 住居史에서는 一般的으로 階層的인 區分인 이 用語를 通用하고 있다. 그러나 中流住宅과 上流住宅의 區分은 단지 身分的인 階層的 差異에서만 分類된 것으로 이런 境遇 朝鮮後期 大部分의 官職에서 疏外된 兩班層의 住居가 中流住宅으로 分流되는 矛盾도 發生하며 朝鮮後期에 나타난 兩班層의 內的 分化現象과 數的增加 및 性格變貌 等を 勘案할 때에는 이러한 分類方法으로는 無理가 따르게 된다. 따라서 本考에서는 上流住宅이란 概念을 朝鮮時代의 身分制度에 따른 上流의 概念이 아닌, 단지 庶民住宅과 大別되는 意味로서만 使用하였으며 中流住宅을 包含한 規模가 큰 골기와집은 모두 上流住宅으로 分類하였다.

3. 對象住宅의 選定基準

調査對象을 選定하는데는 다음과 같은 基準을 세웠다.

첫째, 1983年 各 市,郡에서 調査한 '全國 聚落 및 傳統家屋調査記錄臺帳'에 登載된 上流住宅을

모두 調査하며, 여기에 漏落된 것도 探問調査하여 이에 包含시킨다.

둘째, 調査對象은 可能的 한 各 邑,面에 고르게 分布되도록 한다.

셋째, 對象住宅의 建立年代는 1910年 以前에 建立된 것을 原則으로 하였으나 邑,面에 따라 遺構가 많지 않을 境遇에는 建立年代가 多少 遲더라도 이를 調査對象에 包含시킨다.

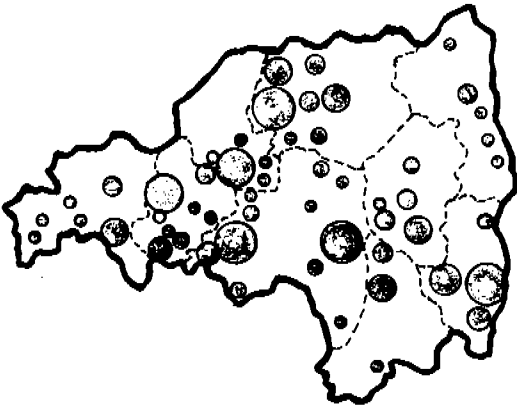
이러한 基準下에 243個 住宅이 選定되었으며, 調査된 住宅의 日錄<表-1> 및 分布圖<圖-1>는 다음과 같다.

<表-1> 調査對象住宅 日錄

奉化郡	奉化邑	雙碧堂, 金容洛, 金東大, 金大燾, 邊德雨, 金光遠, 瑞雪堂, 松石軒, 李均植, 洪友善, 晚梅古宅, 南湖舊宅, 開巖宗宅, 八吾軒宗宅, 金鍾九, 金鎬德
	物野面	溪西堂, 金聲在, 金益秀, 金在元, 金在浩, 金在憲, 金起弘, 金在俊, 李東宣
	法田面	姜熙直, 姜毓元, 起軒古宅, 李南宰, 姜教熙, 李正夏, 李榮根
	鳳城面	洪承烈, 洪家善, 誠敬齋舊宅, 朴俊源
	春陽面	沈相穆, 金暎東, 鄭宗義, 權進士宅, 晚山古宅
	明湖面	金甲東, 金懿東
	祥雲面	全遇謙
盈德郡	盈德邑	南炳軾, 南用純, 南學純, 南大哲, 南應浩, 南秉哲, 南寅大, 南永中, 南重大, 李渭賢, 南秉兌, 南永卓, 臺隱軒, 權奇恒, 權炳眩, 南應時
	炳谷面	世廬故宅
	丑山面	務安朴氏 武夷公派宗宅, 陶谷洞忠孝堂
蒼水面	三碧堂, 金東琪, 寧海 忠孝堂, 權炳世, 申龜鉉, 李根浩, 眠雲齋古宅, 李炳杰, 存齋宗宅	

安	豊山邑	禮安李氏 上里宗宅, 李用寅, 李用欽, 禮安李氏宗宅, 日省堂, 金珏年, 金學年, 默齋古宅, 比安公舊宅, 三素齋, 豊山金氏 宗宅, 金直鉉, 金潤, 竹峰古宅, 金正詮, 權寧植, 權五奭, 義城金氏 栗里宗宅
	臥龍面	慶流亭宗宅, 肯構堂
	北後面	權普煥
	西後面	金台鉉, 文忠古宅, 竹軒古宅
東	豊川面	佳日 樹谷宗宅, 權泰應, 養眞堂, 北村宅, 河東古宅, 忠孝堂
	一直面	蘇湖軒, 金斗漢
	臨河面	二愚堂 宗宅, 湫坡古宅, 三素齋, 雲岩宗宅
	吉安面	杜陵舊宅
郡	臨東面	李泰衡, 五柳軒, 芝村宗宅, 良洞宅, 馬齊宅, 金時贊, 菊灘宅, 金錫九, 好古窩 宗宅, 全州柳氏務實宗宅, 柳厚榮, 柳會鵬, 定齋宗宅, 全州柳氏 朴谷宗宅, 林塘宅, 注谷宅
	禮安面	惺惺齋宗宅
	陶山面	退溪胎室, 退溪宗宅, 松谷故宅
英	英陽邑	鶴樵亭正寢, 吳一島生家, 柱江亭正寢
	青杞面	金道鉉生家, 晦谷古宅
	立岩面	鄭壽祐, 鄭輝道, 鄭壽鎔, 柳鳳慶, 權東必
	日月面	趙時永, 趙寧世, 趙東一, 玉川宗宅, 月琴古宅
郡	石保面	李龍熙, 石溪古宅, 李哲浩, 李佑浩, 李採燮, 李壬特, 李壽浩, 李炯浩, 李眞基, 五柳亭宗宅
榮州市	榮州市	悠然堂
	伊山面	槐軒古宅
	文殊面	金渭鎭, 金德鎭, 金壽榮, 金基漢, 金宜鎭, 晚竹齋 古宅, 金斗漢, 朴宗雨, 海恩堂古宅, 金在榮 金容鎭, 金漢範
	長壽面	仁同張氏宗宅
	平恩面	金光里 張氏古宅

店	店村市	高榮照
	村	加恩邑 金斗照
	市	麻城面 金榮基, 李東烈
	龍岩面	金次熙
開慶郡	山北面	金定勳, 文顯德, 長水黃氏宗宅, 金 熙
	山陽面	高時溥, 高在庸, 柳時榮, 蔡熙敬, 蔡熙俊, 高尚鉉, 高柄淑
	蔚珍邑	張甫均, 劉相旭, 劉煥宇, 盧昌範
蔚珍郡	遠南面	尹斗奎, 南斗烈
	近南面	張龍重
	箕城面	海月軒
郡	北 面	朴熙文, 安貴熙
青松郡	縣東面	後松堂
	巴川面	沈在均, 沈大燮, 沈定燮, 沈永澤, 沈在五, 申俊尤, 申孝升, 申在明
	眞寶面	金대한, 李元興, 최보규, 권세훈, 이병주
醴泉郡	醴泉邑	權 益, 黃鎭成, 尹南老
	龍門面	朴魯亨, 伴松齋 故宅, 金 鴻, 南明煥, 金鳳圭, 朴啓祥, 黃南舜, 權錫圭, 朴榮根, 味山故宅, 權煥, 權昌龍, 南猷宗宅, 醴泉權氏宗宅
	甘泉面	劉載千, 劉海日, 趙承烈, 趙昌燮
	虎鳴面	延安李氏 別座公派宗宅, 遇岩公舊宅
泉郡	柳川面	勿替堂
	知保面	尹大洙, 尹錫然, 尹相殷, 竹湖宗宅
	豊壤面	鄭普永, 鄭源宅, 鄭寅哲, 鄭琪永, 鄭萬壽, 鄭源祥, 鄭在鎔
	開浦面	韓宅煥



<圖-1> 調査對象住宅 分布圖

Ⅲ. 平面 및 配置類型分析

1. 몸채의 配置類型

上流住宅에서 地域的인 特性이 가장 강하게 나타나는 要素 中의 하나가 몸채의 配置類型이다. 調査對象地域인 慶北北部地域의 上流住宅에서는 別途의 大門채를 두어 空間區劃이 담장에 의해서 이루어지는 境遇는 거의 나타나지 않는데, 이는 對象住宅의 建立年代가 거의 朝鮮中期 以後인 것으로 보아 行랑채가 消滅되었거나 地主層 또는 富農層인 경우 農業經營을 통한 富의 蓄積이 身分維持의 바탕이 되기 때문에 農作業을 위한 配慮로서 마당을 넓게 쓰기 위한 것으로 보여진다. 따라서 大部分의 住宅에서는 大門채 없이 바로 사랑마당과 마주치게 되며 안채로 進入하는 過程이 ㄷ字形의 몸채사이에 난 中門을 通하여 이루어지기 때문에 사랑마당을 通過하는 境遇가 一般的이어서 內外間의 進入動線 區分은 弱化되고 있으나 場所別 內外間의 區分은 明確하게 나타나고 있다.

配置類型의 分析은 담장으로 둘러싸인 모든 建

物과 空間을 包含하여야 하나 調査對象地域의 住宅은 몸채가 거의 ㄷ字形으로 이루어져 있고 담장이나 附屬建物이 消滅된 境遇가 많기 때문에 여기서는 사랑채와 안채를 이루는 몸채의 構成만을 分析하기로 한다.

몸채의 配置類型은 몸채를 이루고 있는 사랑채, 안채, 부속채 등이 어떻게 構成되어 있는가에 따라 ㄱ字形, ㄷ字形, 二字形, ㄷ字形으로 分類할 수 있는데, 調査對象地域인 慶北北部地域에서는 95%以上이 ㄷ字形의 構成을 취하고 있어 이 地域 上流住宅에서의 몸채구성은 ㄷ字形이 거의 定形化되어 있었음을 보여주고 있다.

ㄷ字形은 안채와 사랑채가 한 몸으로 連結된 完全한 ㄷ字形과 ㄱ字, ㄷ字 또는 一字形이 어울어져 ㄷ字形의 構成을 한 ㄷ字形으로 分類할 수 있는데, 完全한 ㄷ字形은 蔚珍의 100%를 비롯하여 盈德, 榮豊, 英陽, 安東, 奉化地域의 順으로 80%以上의 높은 分布를 보인 반면 靑松과 醴泉은 64%와 44%로 다소 낮았으며 聞慶地方에서는 完全한 ㄷ字形은 하나도 發見되지 않고 大部分이 ㄷ字形 또는 ㄷ字形의 配置를 보이고 있었다. <表-2>

<表 - 2> 몸채의 配置類型

	ㄷ字	ㄷ字形	二字	ㄷ字	ㄱ字
奉化	35(80%)	9(20%)	0(0%)	0(0%)	0(0%)
盈德	27(96%)	1(14%)	0(0%)	0(0%)	0(0%)
安東	46(81%)	8(14%)	2(4%)	1(2%)	0(0%)
英陽	23(92%)	1(4%)	1(4%)	0(0%)	0(0%)
榮豊	14(88%)	2(12%)	0(0%)	0(0%)	0(0%)
聞慶	0(0%)	8(50%)	2(13%)	5(31%)	1(6%)
蔚珍	10(100%)	0(0%)	0(0%)	0(0%)	0(0%)
靑松	9(64%)	3(21%)	2(14%)	0(0%)	0(0%)
醴泉	16(44%)	12(33%)	3(8%)	5(14%)	0(0%)

또한 口字形의 몸채에서는 몸채의 平面이 正方形 또는 長方形으로 이루어진 完全한 口字形과 사랑채의 左,右에 1間 또는 2間的 翼舍가 붙어 있는 날개집으로 分類할 수 있으며, 날개집은 다시 양날개집과 편날개집으로 區分할 수 있다. 平面이 方形인 完全形의 分布는 蔚珍이 82%로 가장 높았으며 다음으로는 奉化, 盈德, 英陽, 安東, 榮豊의 順으로 비슷한 分布를 보인 반면 靑松은 11%로 날개집의 類型이 優勢하게 나타났다.

<表-3>

<表 - 3> 口字形 平面의 類型

	완전형	양날개	편날개
奉化	20(57%)	8(23%)	7(20%)
盈德	13(48%)	3(11%)	11(41%)
安東	19(39%)	8(16%)	22(45%)
英陽	11(48%)	11(48%)	1(4%)
榮豊	6(43%)	3(21%)	5(36%)
聞慶	0(0%)	0(0%)	0(0%)
蔚珍	8(80%)	1(10%)	1(10%)
靑松	1(11%)	7(78%)	1(11%)
醴泉	6(38%)	7(44%)	3(19%)

2. 안채의 平面類型

一般的으로 中流以上 住宅의 平面構成은 서울을 中心으로하는 地域의 例가 標準이 되며 地域에 따라 많은 差를 나타내지 않는다고 알려져 있으나, 안채의 平面類型도 配置形態와 더불어 微細하나마 地域的인 特性이 가장 잘 나타나는 要素 中の 하나이다.

안채의 平面形態는 民家形 또는 南部地方形으로 불리워지는 一字形과 京畿形 또는 서울지방형으로 불리워지는 ㄱ임형으로 大別되고 있는데, 一

字形은 부엌,안방,대청,상방이 一字形으로 配列되어 있는 形態이며, ㄱ임형은 안방과 부엌이 대청과 直交되어 配列된 形態이다. 안채의 平面形態를 分析하기 위해 口字形일 境遇에는 안채를 構成하는 主要 構成要素인 부엌,안방,대청,상방만을 따로 分離하여 分析의 資料로 삼았는데, 一字形과 ㄱ임형의 分布는 聞慶地域에서는 80%以上이 一字形이고 醴泉과 安東地域에서는 均衡을 이룬 반면 나머지 地域에서는 ㄱ임형의 分布가 優勢하였다.

몸채의 構成은 홀집과 반겹집, 겹집으로 區分할 수 있는데, 英陽, 榮豊, 靑松地域에서는 홀집의 分布가 많은 반면 盈德과 醴泉, 奉化, 聞慶等地에서는 겹집系의 平面이 優勢하게 나타났다.<表-4>

<表 - 4> 안채의 平面類型

	平 面 形 態		몸 채 의 構 成		
	ㄱ임형	일자형	겹 집	반겹집	홀 집
奉化	28(64%)	16(36%)	10(23%)	25(57%)	9(20%)
盈德	24(86%)	4(14%)	4(14%)	22(78%)	2(7%)
安東	27(47%)	30(53%)	5(9%)	29(41%)	23(40%)
英陽	24(96%)	1(4%)	1(4%)	7(28%)	17(68%)
榮豊	14(88%)	2(12%)	2(12%)	4(25%)	10(63%)
聞慶	2(13%)	14(87%)	3(19%)	12(75%)	1(6%)
蔚珍	9(90%)	1(10%)	1(10%)	8(80%)	1(10%)
靑松	10(71%)	4(29%)	0(0%)	5(36%)	9(64%)
醴泉	19(53%)	17(47%)	13(36%)	15(42%)	8(22%)

3. 사랑채의 平面類型

사랑채의 平面은 中門의 位置에 따라 中門을 正面에 두고 左側, 또는 右側에 사랑채를 꾸미는 正面出入形과, 中門을 側面에 뚫어서 前面全體를 사랑채로 使用하는 側面出入形으로 區分할 수 있다. 側面出入形은 奉化와 醴泉에서 23%와 17%를 점하였을 뿐 大部分의 地域에서 正面出入形이 絶對 優位를 차지하고 있었으며, 蔚珍地方에서는 出入은 正面으로 하나 사랑채를 側面에 配置한 類型이 75%를 차지하고 있었다.

사랑채의 位置는 榮豊과 英陽만 中門의 左側에 둔 境遇가 많았고, 나머지 地域에서는 右側에 사랑채를 配置한 境遇가 많았다.

사랑채의 平面形態는 大廳中央形, 大廳側面形, 前面退間形 등으로 區分할 수 있는데 全地域에서 大廳側面形이 優勢하게 나타났다.

<表-5> 사랑채의 類型

	出入形別		사랑채의 位置		大廳의 位置		
	正面	側面	右側	左側	側面	中央	前面退間
奉化	34(77%)	10(23%)	30(88%)	4(12%)	30(68%)	9(20%)	5(12%)
盈德	28(100%)	0(0%)	18(64%)	10(36%)	22(81%)	1(4%)	4(15%)
安東	55(96%)	2(4%)	36(65%)	19(35%)	46(87%)	4(8%)	3(6%)
英陽	25(100%)	0(0%)	11(44%)	14(56%)	20(80%)	1(4%)	4(16%)
榮豊	16(100%)	0(0%)	4(25%)	12(75%)	12(75%)	2(13%)	2(13%)
聞慶	13(100%)	0(0%)	7(54%)	6(46%)	10(77%)	0(0%)	3(23%)
蔚珍	10(100%)	0(0%)	1(10%)	9(90%)	8(89%)	1(11%)	0(0%)
靑松	13(93%)	1(7%)	10(71%)	4(29%)	10(77%)	2(15%)	1(8%)
醴泉	32(89%)	4(11%)	18(55%)	15(45%)	24(73%)	4(12%)	5(15%)

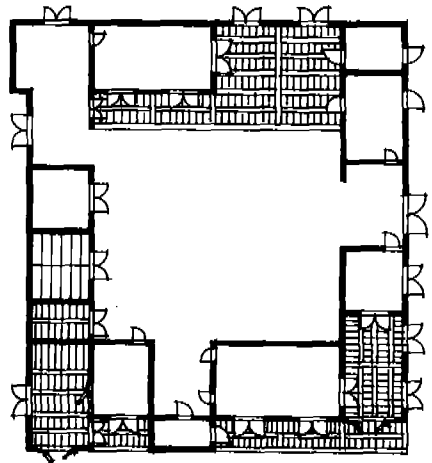
4. 地域別 類型分析

이 調査는 慶北을 單純히 地域적으로만 分類하여 北部地方을 調査對象으로 하였는데, 分析結果 北部地域 上流住宅의 平面 및 配置形態는 閉鎖的인 口字形이 主流를 이루고 있음을 알 수 있었다.

그러나 이를 各 地域別로 分析해 본 結果 調査地域 內에서도 平面 및 配置類型이 地理的, 社會的, 人文的 要因 等에 의해 同一地域 文化圈으로 分類하기는 困難한 地域이 包含되어 있어, 住宅의 地域別 類型分析은 이러한 地域的 區分보다는 文化圈으로서의 區分이 더욱 適合할 것으로 생각된다.

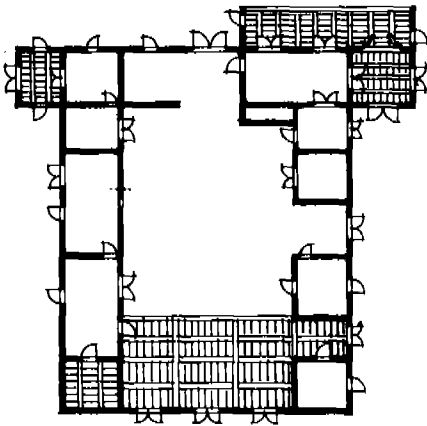
다음은 調査對象地域의 住宅을 各 地域別로 分析해 特徵을 살펴 본 것이며, 地域別 特徵 아래의 圖面은 各 地域에서 가장 많은 頻度를 보인 代表的인 類型이다.

1) 奉化郡: 몸채의 配置類型은 口字形이 78%를 점하고 있으며 큰口字까지를 포함하면 모두가 口字形으로 比較的 閉鎖的인 平面形態를 취하고 있다. 안채의 平面은 一字形이 36%로 비교적 比率이 높은 편이며 사랑채는 側面出入形이 23%로 調査地域 中에서 가장 높은 比率을 점하고 있다.



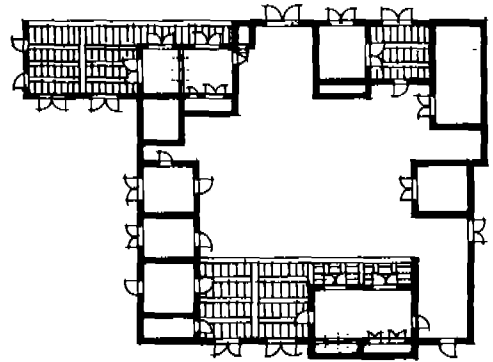
<圖-2> 金鏞德氏家 (奉化郡 奉化邑 海底里)

2) 盈德郡:盈德은 太白山脈을 사이에 두고 東海岸에 面해 있으나 몸채의 配置類型은 安東圈과 같은 閉鎖的인 口字形이 96%로 蔚珍다음으로 높은 分布를 보이고 있는데, 이는 이 地域이 地理的으로는 山脈으로 막혀있으나 옛부터 安東으로 通하는 交通路가 있어서 安東地方과 交流가 잦았고 通婚圈도 같기 때문이다. 몸채의 形態는 完全한 口字形과 날개집이 비슷한 比率를 점하고 있다. 안채의 平面은 꺾임형이 86%로 英陽, 蔚珍 다음으로 높은 比率를 나타내고 있으며 사랑채는 모두가 正面出入形을 취하고 있다. 안채에서는 通來間 代身에 上房 前面에 退間을 두어 側面과 通하게 한 것이 이 地域 平面의 特徵이다.



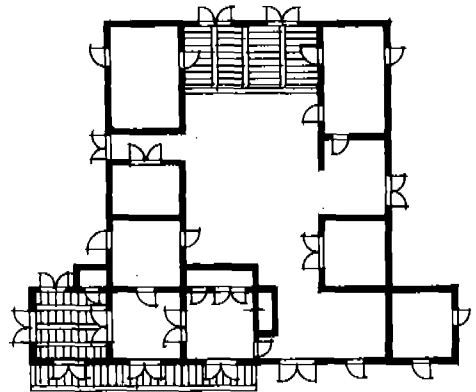
<圖-3> 晚槐軒(盈德郡 蒼水面 仁良2洞 493)

3) 安東郡:北部地域을 中心地로 安東文化圈의 發祥地이다. 몸채의 配置類型은 兩班家의 典型이라 할 수 있는 口字形이 80%以上을 차지하고 있으며 平面形狀은 날개집이 完全形보다 6:4의 比率로 多少 많은 分布를 보이고 있다. 안채의 平面은 꺾임형과 一字形이 비슷한 比率를 나타내고 있으며 사랑채는 正面出入形이 絶대 優勢하다.



<圖-4> 佳日 樹谷宗宅(安東郡 豐川面 佳谷1洞)

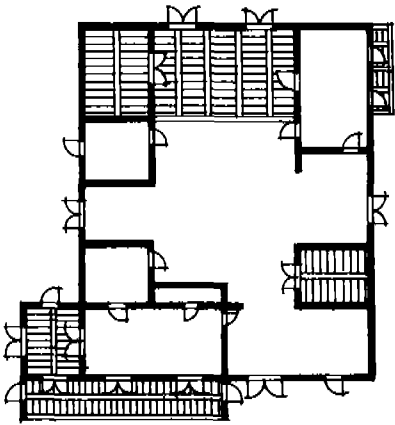
4) 英陽郡: 몸채의 配置類型은 口字形이 優勢하며, 完全形과 날개집의 比率는 4:6으로 날개집의 分布가 다소 높은데, 이 中 양날개집이 絶對多數를 차지하고 있다. 안채의 平面形態는 꺾임형이 絶對多數를 차지하고 있으며 홀집의 分布가 調査地域 中 가장 높았다. 사랑채는 모두가 正面出入形인데, 位置는 調査對象地域 中 唯一하게 左側에 있는 境遇가 많았다.



<圖-5> 仁良宅(英陽郡 立岩面 蓮塘洞)

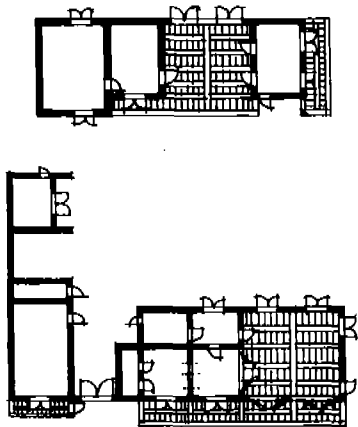
5) 榮豊郡: 몸채의 配置類型은 口字形이 88%를 점하고 있으며 큰口字까지를 包含하면 모두가 口字形으로 比較的 閉鎖的인 形態를 취하고 있다. 平面의 形態는 完全形보다 날개집의 分布가

다소 많으며 이 中 편날개집이 優勢하다.



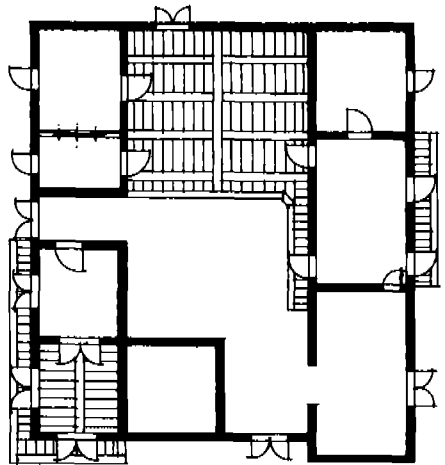
<圖-6> 金渭鎮氏家 (榮豐郡 文殊面 水島里)

6) 聞慶郡: 聞慶地域의 몸채 配置類型은 다른 地域과는 달리 모두가 ㄷ字 또는 ㄷ字의 開放的인 配置形態를 취하고 있다. 緯度上으로는 醴泉, 安東 盈德과 비슷한 位置에 있으면서 配置形態가 이렇게 다른 것은 이 地域이 落東江의 西岸에 位置한 것으로 보아 尙州文化圈에 屬한 데 따른 것으로 생각된다.



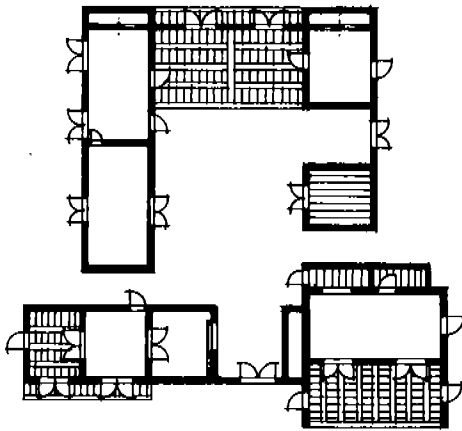
<圖-7> 高時溥氏家 (聞慶郡 山陽面 新田里)

7) 蔚珍郡: 몸채의 配置類型은 ㄷ字形이 100%를 차지하고 있다. 海月軒을 除外하고는 大部分 規模가 작은 돌집의 形態를 취하고 있는데, 돌집은 江原道地方의 椽집형과 慶北北部地域의 ㄷ字形의 中間過程에 있는 類型으로 이 地域이 江原道地方과 慶尙道사이의 位置한 地域의 影響으로 보여진다. 안채의 平面은 ㄷ字形이 優勢하고 사랑채는 出入은 正面에서하나 사랑채 自體를 側面에 配置한 境遇가 75%를 차지하고 있다.



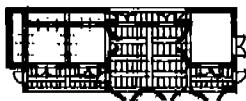
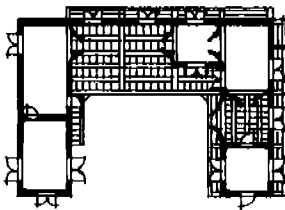
<圖-8> 劉相旭氏家 (蔚珍郡 蔚珍邑 邑南2里)

8) 靑松郡: 몸채 配置類型은 全體的으로는 ㄷ字形을 이루고 있으나 ㄷ字形의 比率이 다른 地方보다 比較的 높게 나타나 開放的인 形態를 취하고 있는데, 이는 이 地域이 調査地域 中 가장 남쪽에 位置하고 있기 때문에 생각된다. 몸채의 形態는 양날개집의 分布가 많고 모두가 正面出入形이다.



<圖-9> 草田宅 (靑松郡 巴川面 德川1洞)

9) 醴泉郡: 몸체의 配置類型은 口字形이 44%로 聞慶을 除外하고는 가장 낮은 分布를 보이고 있으며, ㅌ口字形이 33%, 二字形이 8%, ㄷ字形이 14%로 多少 開放的인 配置形態를 취하고 있다. 이 地域이 北部地域에서 聞慶을 除外하고 가장 開放的인 配置形態를 보인 理由는 이 地域이 文化圈으로는 安東圈에 屬하나 地域的으로는 尙州圈과 가장 가깝게 位置한 地域的인 影響으로 보여진다.



<圖-10> 伴松齋故宅 (醴泉郡 龍門面 上金1洞)

IV. 結 論

慶尙北道의 文化圈을 地域的으로 分類할 때는 흔히 北部地域, 南部地域, 東海岸地域으로 分類하고 있으나, 調査 結果 다음과 같은 結論을 얻을 수 있었다.

1) 聞慶地方의 境遇 緯度上으로는 北部地域인 醴泉, 安東 等과 비슷한 位置임에도 불구하고 이들 地域과는 전혀 다른 開放的인 配置形態를 취하고 있는데, 이는 이 地域이 落東江西岸에 位置한 關係로 地域的으로는 北部地域임에도 불구하고 옛부터 尙州文化圈에 屬해있어 尙州를 中心으로 한 하나의 文化圈을 이루고 있었음을 알 수 있었다.

2) 盈德지방은 地理的으로 東海岸地域에 屬해 있으나 옛부터 太白山脈 사이로 난 安東과의 交通路로 인해 이들 地域과 通婚 및 文化的인 交流가 빈번하였고, 住宅의 配置形態도 安東圈과 같은 閉鎖的인 口字形의 配置形態를 취하고 있었다. 따라서 이 地方은 地域的으로는 東海岸地域에 屬해 있으나 文化的으로는 安東圈에 包含시키는 것이 妥當할 것으로 생각된다.

이같은 結果로 볼 때 住宅의 配置 및 平面類型의 分析은 지금까지 行해온 自然的인 環境에 따른 地理的인 分類에서 벗어나 앞으로는 社會的, 人文的인 모든 環境까지를 考慮되어야만 보다 正確한 分析이 이루어질 것으로 생각되어진다. 調査地域의 몸체 構成形式, 안채와 사랑채의 平面形式을 分析한 結果는 다음과 같다.

1) 몸체의 棟構成形式은 完全한 口字形이 蔚珍의 100%를 비롯하여 盈德, 榮豐, 英陽, 安東, 奉化의 順으로 80%以上の 높은 分布를 보였으나, 聞慶地域에서는 모두가 ㅌ口字 또는 ㅌㄷ字形의 配置를 보이고 있었다.

2) 안채의 平面形式은 聞慶地域에서만 80%以上이 一字形이었고, 醴泉과 安東地域에서는 一字形과 꺾임형이 均衡을 이룬 반면 나머지 地域에서

는 꺾임형의 分布가 優勢하였다.

3) 사랑채의 平面形式은 大部分의 地域에서 中門을 사이에 두고 右側에 사랑채를 둔 境遇가 絶對多數를 차지하였다.

參 考 文 獻

1. 拙稿, 閔慶郡 上流住宅에 關한 調查研究, 大邱大學校 家政生活研究所 家政生活研究 第6輯, 1991.
2. 拙稿, 奉化郡 上流住宅에 關한 調查研究, 大邱大學校 家政生活研究所 家政生活研究 第7輯, 1992.
3. 崔壹, 朝鮮時代 中期以後 南部地方 中上流住宅에 關한 研究, 서울大學校 大學院 博士學位論文, 1988.
4. 金正基, 韓國 住居史研究, 東京大學 博士學位論文, 1972.
5. 朱南哲, 韓國住宅建築, 一志社, 1980.
6. 金一鎭, 李氏朝鮮時代 上流住宅의 配置에 對한 基礎的 研究, 嶺南大學校 大學院 碩士學位論文, 1974.
7. 鄭慶雲, 韓國民家의 基礎的 研究, 嶺南大學校 大學院 博士學位論文, 1974.
8. 曹成基, 韓國 南部地方民家에 關한 研究, 嶺南大學校 大學院 博士學位論文, 1985.
9. 韓再洙, 韓國建築史學의 變遷過程에 關한 研究, 漢陽大學校 大學院 博士學位論文, 1987.
10. 鄭寅國, 韓國建築樣式論, 一志社, 1978.
11. 申榮勳, 韓國의 살림집, 悅話堂, 1983.
12. 慶尙北道, 慶尙北道 文化財 地表調查 報告書 (2), 慶尙北道, 1981.
13. 慶尙北道, 慶尙北道 文化財 地表調查 報告書 (4), 慶尙北道, 1987.
14. 내고장 傳統가꾸기, 閔慶郡, 1982.
15. 내고장 傳統가꾸기, 盈德郡, 1982.
16. 永嘉의 脈, 安東郡, 1991.
17. 醴泉의 숨결, 醴泉郡, 1991.
18. 靑松의 香氣, 靑松郡, 1982.
19. 내고장 傳統가꾸기, 英陽郡, 1982.
20. 奉化文化遺蹟要覽, 奉化郡, 1992.
21. 우리고장의 傳統文化, 永州市. 榮豐郡, 1983.
22. 安東의 얼, 安東市, 1991.
23. 醴泉村落史, 醴泉郡, 1992.

