

도시 아파트거주자의 주생활양식과 실내분위기선호 연구*****

A Study on the Life Style and the Interior Preference of Urban Residents in Apartments

박	영	순*
Park	Young	Soon
신	인	호**
Shin	In	Ho
한	정	원***
Han	Jeong	Wn
황	유	진****
Hwang	You	Jin

Abstract

The Purpose of this study is to classify the life styles of urban residents in apartments and to find out possible correlation with their preferences on interior ambience.

The selected samples were 3,000 residents from Seoul, Pusan, Kwaungju and Cheonan, and 2,750 of them were analyzed.

The results can be summarized as follows.

1. The life style patterns were classified into 5 types, namely organized type, decoration-oriented type, self expression type, practicality-oriented type and fashion-oriented type.

2. Interior image were classified into 4 types, namely characteristic image, contemporary image, classic image and rich image.

3. The interior preference was correlated with the life style patterns, such as organizd type preferred to contemporary image, decoration-oriented type preferred to rich image, self expression type preferred to classic image and practicality-oriented type preferred to characteristic type.

4. The patterns of life style and the interior preference differed significantly according to the size of apartment and the age of owner.

* 정희원, 연세대학교 주생활학과 부교수

** 연세대학교 생활과학연구소 연구원

*** 연세대학교 주생활학과 연구조교

**** 연세대학교 주생활학과 대학원생

***** 이 논문은 1993년도 선경건설주식회사 연구비에 의하여 수행된 것임

I. 서론

1. 연구의 필요성 및 목적

사회가 산업화, 문명화 되면서 현대인들은 각자 타인과 구별되는 개성을 주장하면서도, 한편 자신이 속하고자하는 집단과의 동질성을 추구하고 있다. 이와 같은 사실은 여러 연구들에서 나타나고 있는데, 김 영주(1992)의 연구에 의하면 실내를 구성하는 품목의 소유현황을 조사한 결과, 오디오 세트, 전통 고가구, 현대가구 등이 집단의 특성을 잘 표현해 주는 것으로 나타났다. 주택에 있어서도 주택규모나 가구의 소득 등에 따라 고급장식품의 보유정도가 높아지며, 실내의 디자인에서도 선호 경향이 다르게 나타남을 알 수 있다(신영숙:1992).

집단에 따른 생활양식은 현대인의 의복, 식사 형태, 주택, 레저, 소비생활 등 모든 분야에서 나타나고 있는데, 어떤 유형의 사람들은 유행에 민감하고, 어떤 유형의 사람들은 반드시 계획하에 구매를 하며, 어떤 유형의 사람들은 여가 생활에 중점을 두는 등, 집단에 따라 다른 생활양식을 보여주고 있다.

이와 같이 생활양식이 다양화됨에 따라 제품의 시장에서도 그 구매양상이 다양화되고 있으므로, 마케팅에서는 정확한 구매자를 대상으로 하는 시장 세분화 정책이 절실히 필요한 실정이다. 그러기 위해서는 소비자의 생활양식에 관한 정확한 조사와 함께 올바른 생활양식의 구분이 요구된다. 그 중 주생활양식이라 함은 주택을 포함하여 그 안에서 이루어지는 모든 행위를 의미하는데, 이는 공간 사용방식뿐 아니라 내부가구와 설비의 보유상태, 그리고 주거가치관등으로 표출된다(김미희,1991).

그러나 대도시의 획일화된 아파트내에서는 개성을 표현하고자 하는 사람들의 욕구를 충족시키기 어려운 실정이다. 이에 따라 기능상의

이유라기 보다는 장식적 의미나 개성, 취향에 맞추기 위해 실내를 개조하는 경우가 늘어나고 있음을 알 수 있다(홍선경, 1984; 송영혜, 1987; 신영숙, 1992). 따라서 아파트와 같은 대단위 주거계획에 있어서는 보다 신중한 조사를 통해서 거주자 집단별 취향과 선호를 파악할 필요가 있다.

본 연구에서는 서울 및 대도시를 대상으로 하여 아파트 거주자의 주생활 양식을 분류하고, 그들이 선호하는 실내분위기를 어휘척도 및 실내사진을 통하여 밝히고자 하는데 그 목적이 있다. 이러한 연구를 통하여 획일화된 아파트 공간에 개성과 기호를 부여할 수 있는 근거를 마련함으로써 보다 쾌적한 주거 공간을 창조하는데 기여하고자 한다.

2. 용어 정의

1) 주생활양식 : 주생활에 관한 개인의 행위, 흥미, 의견 등에 의해 구체화되어지는 주생활방식을 의미한다.

2) 실내분위기 : 실내마감재, 가구, 그리고 그 외의 실내장식품 등의 색채, 질감, 양식, 패턴이 복합되어 나타나는 공간의 특성을 의미한다.

II. 이론적 배경

1. 생활양식

생활양식은 구체적으로 사람들이 그들의 시간을 어떻게 소비하는지(활동), 그들 주변 환경에서 중요하게 생각하는 것은 무엇인지(관심), 그들 자신과 그들 주변에 대해 어떠한 생각을 하는지(의견)로 구별되는 개인의 정형화된 태도, 관심, 의견을 개념화 한 것으로 정의된다(Assael.H.,1983). 이러한 생활양식의 개념은 분석의 목적이나 관심의 수준에 따라 개인, 가

족, 가계, 집단, 지역, 사회 등에 적용하여 연구할 수 있다.

따라서 여러 분야에서 생활양식을 적용한 연구들이 많이 이루어지고 있는데, 김 경미, 임 정빈(1987)의 연구에 의하면 생활양식의 유형에 따라 구매행동이나 소비행동에 차이가 있음을 알 수 있다. 또한 한국 부업의 작업대와 수납장의 표준치수 설정을 위한 연구(지순 외 7인, 1987)에서는 주부의 연령에 따라, 월평균 소득에 따라, 주택 유형에 따라, 현주택의 거주면적에 따라, 또한 생활양식의 유형에 따라 쾌적하게 꾸미고 싶어하는 공간에 차이가 있음을 파악하였다.

한편, 한국 도시 주택의 주생활 양식에 대해 조사한 연구(윤경숙, 이은경, 1990)에서 보면 지역에 따라 생활양식별 공간사용 및 공간의 기능에 차이가 있음을 알 수 있다. 식생활 분야(임정빈 외 3인, 1990)에서도 생활양식에 따라 외식과 편이식품에 대한 생각과 소비에 차이가 있음을 밝혔다.

2. 실내선호

선호란 객관적 평가기준이 아니라 어떤 개인이 속한 사회의 문화적, 지리적, 교육적, 경제적인 측면에 기초를 둔 지극히 주관적인 평가기준을 말한다.

실내에 있어서도 집단별 선호는 두드러지게 나타나는데, 지 순외 7인(1987)의 연구를 보면 주부의 연령에 따라 쾌적하고 편리하게 꾸미고 싶은 선호공간에 차이가 있음을 알 수 있다. 20대는 부부침실과 거실을, 30대는 자녀침실과 부부침실, 부엌을, 40대는 베란다와 욕실을, 50대는 마당, 욕실을 쾌적하고 편리하게 꾸미고자 하여 주부의 연령에 따라 개인 공간에서 작업공간, 사회적 공간으로 관심이 바뀌어 가고 있음을 나타내 주고 있다. 또한 월 평균소득에

따라서도 차이가 나타나 수입이 증가할수록 부엌공간에 관심이 많아지며, 주택규모가 증가할수록 개인 공간에서 공동 공간으로 관심이 전이되고 있음을 알 수 있다. 이외에도 가족수가 늘어날수록, 주부의 연령이 증가할수록, 가정생활 주기가 후기로 갈수록, 월 평균소득이 증가할수록, 주택규모가 늘어날수록 거실, 식당, 부엌이 분리되기를 선호하는 것으로 나타났다.

김 미희(1991)의 연구에서도 보면, 주택규모, 가구소득 등에 따라 고급장식품의 보유정도가 높아짐을 알 수 있다. 또한, 신 영숙(1992)의 연구에 의하면, 남편이 기업 경영주이거나 전문 기술직에 종사하는 경우에 거실과 현관사이, 혹은 거실과 부엌사이에 칸막이문 설치를 선호하는 것으로 나타났다. 이는 직업계층에 따라 사회생활양식에 차이가 나타나고 따라서 생활형태 및 실내공간 선호에도 영향을 미친다는 것을 알려주는 결과이다. 또한 월 소득이 200만원이 넘는 집단의 경우, 거실의 장식장을 제거하거나 장식장의 색채변경을 선호하여 더욱 개성적인 공간을 창조하고자 함을 알 수 있었다. 24평-34평의 작은 평형 거주자의 경우, 부엌과 거실사이의 칸막이문을 제거하고 공간을 넓게 쓰기를 희망하는 한편, 45평 이상의 넓은 평형 거주자들은 L - DK형을 선호하고 있는 것으로 나타나고 있다. 또한 45평 이상의 넓은 평형 거주자들은 한국 현대 유형의 소파와 석제 탁자의 사용이 높은 것으로 나타나고 있다.

이상과 같은 연구결과들로 미루어 보아, 실내 선호는 단독으로 존재하는 것이 아니라 주위의 여러 상황들과 긴밀한 관계를 맺고 나타나는데, 특히 현대에는 계층에 따른 실내선호의 차이가 두드러짐을 알 수 있다.

III. 연구 방법

1. 조사대상 선정 및 자료 수집

본 연구를 위한 조사는 예비조사와 본조사로 두차례에 걸쳐 실시하였다. 예비조사는 설문지 문항의 형식과 내용의 적합성을 검토하기 위하여 1993년 9월 27일부터 10월초까지 서울지역 아파트 거주 가구의 주부를 대상으로 실시되었다. 대상지역으로는 여러 건설회사, 평형, 다양한 연령층의 표집이 가능하다고 판단되는 목동 지역을 우선적으로 선정하여 설문지 170부를 배포하였고, 실내 디자인에 관심이 있다고 판단되는 서울지역의 주부들에게 50부를 배포하여 회수한 120부 중 116부를 정선하여 분석에 사용하였다.

본조사는 예비조사 결과의 분석내용을 바탕으로 수정, 보완된 설문지를 사용하여, 서울 및 수도권, 부산, 광주, 천안 등 대도시의 신흥 아파트 지역을 중심으로 1993년 11월 19일부터 11월 26일에 걸쳐 실시되었다. 본조사는 연령 및 평형이 다양하게 표집되도록 그 지역의 초, 중, 고등학교 재학생의 학부모를 대상으로 선정하였다. 총 설문지 3000부를 배포하여, 그 중 2750부를 회수하였고, 신뢰할 수 없는 응답이라 판단되는 150부를 제외한 2600부를 자료분석에 사용하였다.

2. 도구의 개발

1) 주생활 양식

주생활 양식을 조사하기 위한 도구를 작성하기 위해 관련된 선행연구(문숙재, 김혜연, 1987; 주영옥, 1990; 김은수, 1990; 안영일, 1991; 신영숙, 1991; 천희영, 1991; 신규식, 1992)를 토대로, 요인분석 결과에서 요인부하치가 .40이상인 문항들만을 수집하였다. 총 32문항 중 주생활 분

야 전문가의 내용검토에 의하여 본 연구에 적합하다고 판단된 23문항만을 선정하여 조사에 사용하였다. 측정척도는 리커르트 5점척도로 하였다.

2) 실내 이미지

실내 이미지를 측정하기 위한 도구를 작성하기 위해 선행된 연구중 소 영입(1987), 서 명석(1991), 박 영순과 D. Guerin(1992)에 의한 3편의 실내이미지 관련 논문에서 사용한 어휘들을 수집하였다. 그 중 실내 분위기를 나타내는데 적합하다고 판단되는 어휘들을 선정하였으며, 이 과정에서 반대 개념의 어휘는 주로 한 쪽의 의미만을 선정하였고, 극단적이거나 부정적인 의미 또는 모호한 개념을 나타내는 어휘를 제외시킨 결과, 13개의 형용사 어휘가 실내이미지를 측정하기 위한 조사도구로 선정되었다. 측정척도는 13개의 형용사로 된 문항에 희망하는 정도에 따라 0에서 5까지의 단계로 구성하였으며, 0은 전혀 희망하지 않는 경우, 5는 매우 희망하는 경우로 하였다.

3) 실내사진

선호하는 실내이미지를 측정하기 위하여 어휘척도 이외에도 실내사진을 조사도구로 사용하였다. 실내사진은 국내 여성잡지, 실내디자인 전문서적에서 다양한 실내의 분위기를 나타내는 22개의 사진을 선정하였다. 100여명의 주부들 및 대학원생을 대상으로 선정된 사진에 대한 선호도를 조사한 결과, 선호도가 비교적 높게 나타난 각기 다른 특성의 사진들 중 6장이 선정되어 본조사에 사용되었다. 각 실내사진의 특성은 현대적이고 개성적인 실내, 현대적이고 온화한 실내, 고전적이고 중후한 실내, 고전적이고 화려한 실내, 화사하고 고급스러운 실내, 단순하고 편안한 분위기 등으로 다양하게 구성되었다. (그림 1-그림 6 참조)

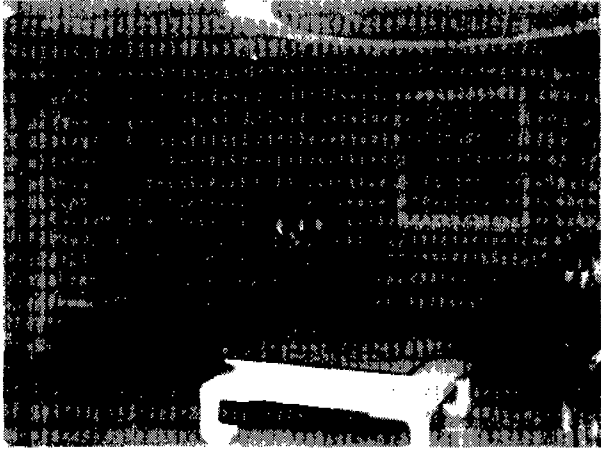


그림 1. 현대적이고 개성적인 실내



그림 2. 고전적이고 중후한 실내



그림 3. 화사하고 고급스러운 실내



그림 4. 단순하고 편안한 실내

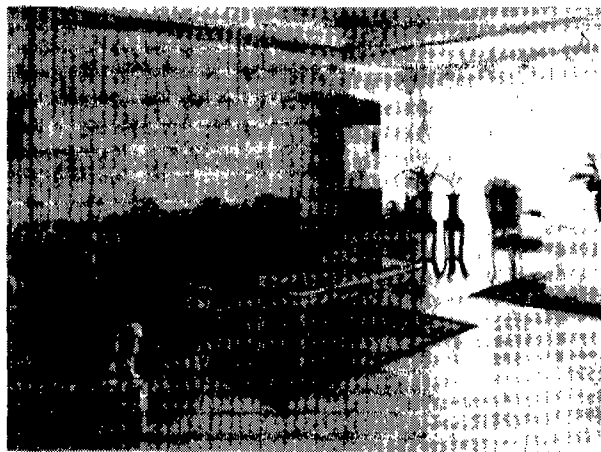


그림 5. 고전적이고 화려한 실내



그림 6. 현대적이고 온화한 실내

3. 자료분석

자료의 분석은 Gallup 조사연구소 및 연세대학교 통계상담실에서 SAS에 의해 통계처리 되었으며, 조사대상가구의 일반적인 특성은 빈도와 백분율을, 주생활양식과 선호 실내이미지에 대해서는 요인 분석을 실시하였다. 또한 거주자 특성에 따른 주생활양식의 차이와 주생활양식에 따른 선호하는 실내 이미지의 차이를 알아 보기 위해서는 X^2 -test를 이용하여 차이검정을 하였다.

IV. 연구결과

1. 조사대상가구의 일반사항

조사대상은 지역별로 서울 및 수도권이 34.4%, 부산이 23.9%, 광주가 22.2%, 천안이 19.5%로 표집되었다. 가구주의 연령은 30대가 27.6%, 40대가 64.7%로 가장 많았고, 50대가 7.1%였다. 아파트의 규모는 24평 이하가 26%, 25평-33평이 50.9%였으며, 34평-49평이 16.8%, 50평 이상은 4.3%가 표집되었다. 아파트 소유 형태는 자가 84.5%로 대부분이 자기집을 소유하고 있는 것으로 나타났으며, 아파트 건축시기는 88년- 91년에 건축된 아파트가 52.3%, 92년- 93년에 건축된 아파트가 24.6%, 79년- 87년에 건축된 아파트가 23.1%였다.

2. 주생활양식

조사대상의 주생활양식 특성을 파악하기 위한 23개 문항에 대하여 요인분석을 실시한 결과 <표 1>에서 보는 바와 같이 총 5개의 유형이 추출되었다. 요인 부하치가 .35이상인 것을 기준으로 할 때, 요인 1은 집안을 항상 깔끔히 정돈하며 지내는 생활양식으로 정리정돈형, 요인 2는 기념품이나 장식품등을 집안에 전시하기

를 즐기는 유형으로 장식추구형, 요인 3은 실내 장식에 관심은 많으나 남들의 이목에 신경을 쓰는 유형으로 자기표현형, 요인 4는 장식성보다는 실용성을 더욱 중요하게 생각하므로 실용추구형, 요인 5는 다른 사람의 이목에 주의를 기울여, 자신의 주장보다는 다른 사람들의 의견을 더욱 중요시 하므로 유행추구형이라고 명명하였다.

3. 선호 실내 이미지

어휘척도에 의한 문항의 요인분석 결과, 조사대상자들이 선호하는 실내분위기는 <표 2>에서 보는 바와 같이 4개의 요인으로 추출되었다. 제 1요인은 독특하고 개성적 분위기로, 제 2요인은 생동감있으며 시원스런 현대적 분위기로, 제 3요인은 수수한 고전적 분위기, 그리고 제 4요인은 고급스럽고 화려한 분위기로 명명하였다.

<표 1> 주생활양식 요인분석

요인명	문 항 구 성	요인부하치	eigen value	분산 백분율	누적 백분율
요인 1 정리정돈형	생활하기 편리 하게 가구배치를 자주 바꾸는 편이다.	.7949	3.472	16.5	16.5
	실내분위기를 자주 바꾸는 편이다.	.7880			
	항상 집안을 깨끗이 정돈한다.	.4669			
요인 2 장식추구형	실내를 장식하기위해 최소나 자연물을 많이 이용한다.	.5968	1.988	9.5	26.5
	거실에 기념품이나 장식품을 많이 전시하는 편이다.	.5838			
	손님을 집에 자주 초대하는 편이다.	.5819			
	현재의 실내디자인에 만족하고 있다.	.5763			
요인 3 적극표현형	집지정에 돈을 많이 들이는 편이다.	.4670	1.541	7.3	33.3
	실내장식은 유행성보다도 개성과 취향을 중요시하는 편이다.	.5865			
	편의하게 살기 위해서는 구조를 변경하는 것으로 좋다.	.5737			
	실내분위기는 개성적이고 독특한 것이 좋다.	.5373			
요인 4 실용형	실내장식에 관심이 많은 편이다.	.5367	1.376	6.6	39.9
	최근 유행하는 실내장식정보에 관심이 많은 편이다.	.5249			
	전기제품이나 냉난방기구들은 전기료, 유지 관리비가 적게드는 것을 중요시하여 고른다.	.6965			
	가구 구입시에는 디자인보다 우리집의 크기에 형편을 고려한다.	.6456			
	생활기구나 가구가 고장나면 주로 커튼이나 가구의 색은 때가 잘 타지 않는 것을 고른다.	.4679			
요인 5 유행추구형	가구나 실내장식은 실용성보다 디자인이나 색이 더 중요하다.	-.3696	1.116	5.3	45.2
	마음에 드는 실내장식품을 다른집에서 보면 같은 것을 사다놓고 싶어진다.	.6755			
	나의 취향과 어울리지않는 주위 사람들이 갖추고 있는 가구를 선택한다.	.6643			

<표 2> 실내분위기 요인분석

요인명	문항구성	요인부하치	eigen value	분산 백분율	누적 백분율
요인 1 개성적 이미지	독특하다.	.8273	4.518	34.8	34.8
	변화있다.	.8081			
	개성적이다.	.6155			
	자연미가 있다.	.4442			
요인 2 현대적 이미지	아늑하다.	.7636	1.628	12.5	47.3
	시원스럽다.	.6635			
	은화하다.	.5442			
	현대적이다.	.5236			
	생동감 있다.	.4919			
요인 3 고전적 이미지	고전적이다.	.8254	.992	7.6	54.9
	수수하다.	.7815			
요인 4 화려한 이미지	화려하다.	.8469	.927	7.1	62.0
	고급스럽다.	.7453			

4. 거주자 특성에 따른 주생활양식

거주자의 특성은 사회경제적 특성인 거주지역과 아파트의 평형, 그리고 인구통계학적 특성인 가구주의 연령과 주생활양식과의 차이를 살펴 보았다. 거주지역에 따른 주생활양식은 통계적으로 유의적인 차이를 보이지 않았다.

평형에 따른 주생활양식은 <표 3>에 나타난 바와 같이 .001수준에서 유의적인 차이를 보였다. 24평이하의 거주자들은 주로 유행추구형과 장식추구형에 속해 있고, 25평-33평 거주자들은 정리정돈형에, 34평-49평 거주자들은 자기표현형에 속해 있는 것으로 나타났다. 또한 50평이상의 거주자들은 장식추구형이나 자기표현형에 속하는 것으로 나타났다. 이를 통해 거주자들은 평형이 작을수록 유행과 장식에 관심이 많으며 효율적 공간사용을 위해 실내를 정리정돈하는 한편, 평형이 커질수록 실내공간을 적극적으로 활용하여 자신만의 개성과 취향을 표현하고자 하는 경향이 있음을 알 수 있다.

연령에 따른 주생활양식도 <표 4>에서 나타난

바와 같이 .001수준에서 유의적인 차이를 보였다. 30대인 경우는 장식추구형과 정리정돈형이 우세하게 나타났으므로, 집안장식을 즐기거나 또는 집안을 항상 깔끔하게 정돈하고 지내는 유형이라고 파악된다. 40대의 경우는 유행추구형이 가장 우세하게 나타나, 이 정도 나이가 되면 주위 사람들과의 어우러짐을 중히 여겨 자신의 의견을 고집하기보다는 주변의 유행에 주의를 기울이는 유형이 많음을 알 수 있다. 50대의 경우에, 자기표현형이 우세한 것은 사회적으로 기반이 잡히고 안정이 되어서 다른 사람들의 의견에 흔들리기 보다는 자신의 주장대로 실내를 장식하고자 하는 개성이 확립되었기 때문인 것으로 해석된다.

평형과 연령의 관계를 알아보기 위해 평형에 따른 차이를 검증해 본 결과 .001수준에서 유의적인 차이를 보였다. 즉, 평형이 커질수록 연령층도 높아지는 현상을 뚜렷이 나타내었다. 이처럼 생활양식을 구분하는데는 사회경제적 변인인 평형이나 인구학적 변인인 연령이 모두 중요한 변수가 되는 것을 알 수 있었다.

<표 3> 평형에 따른 주생활양식

주생활양식 \ 평형	빈도(기대빈도) 백분율				계
	24평 이하	25평 - 33평	34평 - 49평	50평 이상	
정리 정돈형	14(30.7) 11.5	70(62.8) 57.4	25(20.6) 20.5	13(8.0) 10.7	122 5.8
장식 추구형	280(258.7) 27.2	517(529.6) 50.2	159(173.4) 15.5	73(67.2) 7.1	1029 48.7
자기 표현형	74(101.3) 18.4	213(207.4) 52.9	84(67.9) 20.8	32(26.3) 7.9	403 19.1
실용 추구형	2(3.8) 13.3	10(7.7) 66.7	2(2.5) 13.3	1(1.0) 6.7	15 0.7
유행 추구형	161(136.5) 29.7	277(279.5) 51.0	86(91.5) 15.8	19(35.5) 3.5	543 25.7
계	531 25.1	1087 51.5	356 16.9	138 6.5	2112 100.0
통계값	$\chi^2 = 44.32^{***}$ $DF = 12$				

*** P < .001 수준에서 유의적임

<표 4> 연령에 따른 주생활양식

주생활양식	빈도(기대빈도) 백분율				
	연령	30 대	40 대	50 대	계
정리 정돈형		39(34.6) 31.2	81(80.7) 64.8	5(9.7) 4.0	125 6.9
장식 추구형		305(283.3) 29.8	648(659.7) 63.4	69(79.1) 6.8	1022 48.5
자기 표현형		87(111.1) 21.7	260(258.8) 64.8	54(31.0) 13.5	401 19.0
실용 추구형		4(4.4) 25.0	12(10.3) 75.0	0(1.2) 0.0	16 0.8
유행 추구형		149(150.5) 27.4	359(350.5) 66.1	35(42.0) 6.4	543 25.8
계		584 27.7	1360 64.5	163 7.7	2107 100.0
통 계 값		$\chi^2=31.17^{***}$		DF=8	

*** P < .001 수준에서 유의적임.

5. 주생활양식에 따른 선호 실내분위기

주생활 양식별로 선호하는 실내분위기를 알아보기 위해 어휘척도로 측정한 희망하는 실내 이미지와 선호하는 실내사진과의 관계를 통하여 분석하였다.

주생활양식과 희망하는 실내 이미지의 관계를 살펴보면 <표-5>에서 볼 수 있는 바와 같이 .001수준에서 유의적인 관계를 보였다. 정리정돈형은 현대적 이미지를 선호하고, 장식추구형은 화려한 이미지와 현대적 이미지를, 자기 표현형은 고전적 이미지와 화려한 이미지를, 유행추구형은 개성적 이미지와 고전적 이미지를, 비교적 선호하고 있음을 알 수 있었다. 실용추구형은 고전적 이미지를 제외하고는 큰 차이를 보이지 않았다. 이로써 생활양식에 따라 선호하는 분위기가 각기 다른 것을 알 수 있었다.

한편, 주생활 양식에 따라 선호하는 실내사진을 분석해 본 결과, <표 6>에서 나타난 바와 같이 .05수준에서 유의적인 차이를 보이고 있었다. 정리정돈형에 속하는 집단은 화사하고 고급스러운 3번 실내사진과 현대적이며 개성적인 1

<표 5> 주생활양식에 따른 선호 실내이미지

주생활양식	빈도(기대빈도) 백분율					계
	정리정돈형	장식추구형	자기표현형	실용추구형	유행추구형	
선호실내이미지						
개성적 이미지	32 (36.1) 5.5	251(286.3) 42.8	99(109.6) 16.9	5 (5.0) .9	200(150.0) 34.1	587 100.0
현대적 이미지	41 (36.1) 7.0	313(286.3) 53.3	108(109.6) 18.4	5 (5.0) .9	120(150.0) 20.4	587 100.0
고전적 이미지	13 (11.3) 7.1	57 (89.2) 31.1	42 (34.2) 23.0	0 (1.6) .0	71 (46.8) 38.8	183 100.0
화려한 이미지	29 (31.5) 5.7	291(250.2) 56.7	100 (95.7) 19.5	6 (4.4) 1.2	87(131.1) 17.0	513 100.0
계	115 6.1	912 48.8	349 18.7	16 .9	478 25.6	1870 100.0
통계값	$\chi^2 = 81.99^{***}$					DF = 12

*** P < .001 수준에서 유의적임

번 실내사진을 선호하였고, 장식추구형에 속하는 집단은 고전적이며 화려한 5번 실내사진과 화사하고 고급스러운 3번 실내사진을 선호하는 것으로 나타났으며, 자기표현형은 고전적이며 중후한 2번 실내사진과 화사하고 고급스러운 3번 실내사진, 단순하고 편안한 4번 실내사진도 선호하는 것으로 나타났다. 유행추구형에 속하는 집단은 단순하고 편안한 4번 실내사진을 가장 선호하며, 온화하고 아늑한 6번 실내사진, 고전적이며 중후한 2번 실내 사진도 선호하는 것으로 나타났다.

또한 선호하는 실내분위기 파악을 위해 사용한 두 가지 도구인 실내 이미지와 실내사진과의 관계를 살펴본 결과, <표 7>에서 볼 수 있는 바와 같이 .001수준에서 유의적인 관련이 있는 것으로 나타났다. 개성적 이미지는 온화하고 아늑한 6번 사진과 현대적이며 개성적인 1번 사진과 관련이 있으며, 현대적 이미지는 시원하고 편안한 4번 사진과 화사하고 고급스러운 3번 사진, 그리고 현대적이고 개성적인 1번 사진과 관련이 있음을 보여주었다. 또한 고전적 이미지는

고전적이며 중후한 2번 사진과 관련이 있음을 보여주며, 화려한 이미지는 고전적이며 화려한 5번 실내사진과 고전적이며 중후한 2번 실내 사진과 관련이 있는 것으로 나타나 일반적으로 화려한 이미지는 고전적인 요소에서 많이 느껴지며, 현대적 이미지는 시원하게 트인 공간에서 주로 느껴짐을 파악할 수 있었다. 이로써 실내 사진이 제시하는 시각자료의 다양한 구성에도 불구하고 언어적 표현과 밀접한 관련이 있음을 파악할 수 있었다.

<표 6> 주생활양식에 따른 선호 실내사진

빈도(기대빈도)
백분율

주생활양식 실내사진	정리정돈형	장식추구형	자기표현형	실용추구형	유행추구형	계
1.현대적 개성적 실내사진	12 (2.1) 9.9	59 (58.8) 48.8	18 (23.0) 14.9	1 (.9) .8	31 (31.2) 25.6	121 100.0
2.고전적 중후한 실내사진	17 (19.3) 5.2	144(160.0) 43.8	74 (62.4) 22.5	1 (2.5) .3	93 (84.8) 28.3	329 100.0
3.화사한 고급스런 실내사진	25 (18.2) 8.0	162(151.2) 52.1	66 (59.0) 21.2	3 (2.4) 1.0	55 (80.2) 17.7	311 100.0
4.단순한 편안한 실내사진	20 (29.7) 4.0	238(246.0) 47.0	99 (96.0) 19.6	4 (3.9) .8	145(130.5) 28.7	506 100.0
5. 고전적 화려한 실내사진	25 (23.8) 6.2	217(197.4) 53.4	61 (77.0) 15.0	2 (3.1) .5	101(104.7) 24.9	406 100.0
6.현대적 온화한 실내사진	24 (24.9) 5.6	200(206.6) 47.1	80 (80.6) 18.8	5 (3.2) 1.2	116(109.6) 27.3	425 100.0
계	123 5.9	1020 48.6	398 19.0	16 .8	541 25.8	2098 100.0
통계값	$\chi^2 = 3.4^*$ D = 20					

* P < .05 수준에서 유의적임

<표 7> 희망하는 실내이미지에 따른 선호 실내사진

빈도(기대빈도)
백분율

실내이미지 실내사진	개성적 이미지	현대적 이미지	고전적 이미지	화려한 이미지	계
1.현대적 개성적 실내사진	40 (34.6) 36.7	36 (33.8) 33.0	12 (10.6) 11.0	21 (30.1) 19.3	109 100.0
2.고전적 중후한 실내사진	98(101.3) 30.7	79 (98.8) 24.8	36 (30.9) 11.3	106 (88.0) 33.2	319 100.0
3.화사한 고급스런 실내사진	99(100.7) 31.2	118 (98.2) 37.2	29 (30.7) 9.1	71 (87.4) 22.4	317 100.0
4.단순한 편안한 실내사진	161(161.6) 31.6	182(157.6) 35.8	46 (49.4) 9.0	120(140.3) 23.6	509 100.0
5.고전적 화려한 실내사진	106(118.5) 28.4	88(115.5) 23.6	40 (36.2) 10.7	139(102.8) 37.3	373 100.0
6.현대적 온화한 실내사진	141(128.3) 34.9	126(125.1) 31.2	34 (39.2) 8.4	103(111.4) 25.5	404 100.0
계	645 31.8	629 31.0	197 9.7	560 27.6	2031 100.0
통계값	$\chi^2 = 50.23^{***}$ DF = 15				

*** P < .001 수준에서 유의적임

V. 결 론

이상의 연구결과를 통해 다음과 같은 결론을 얻었다.

1) 대도시 아파트에 거주하는 사람들의 주생활양식은 정리정돈형, 장식추구형, 자기표현형, 실용추구형, 유행추구형의 5가지 유형으로 구성되어 있으며, 희망하는 실내 이미지는 개성적 이미지, 현대적 이미지, 고전적 이미지, 화려한 이미지의 4가지 유형으로 구성되어 있음을 알 수 있었다.

2) 주생활양식에 따른 선호 실내 분위기는 주로, 정리정돈형은 현대적 분위기문, 장식추구형

은 화려한 분위기를, 자기표현형은 고전적 분위기를, 유행추구형은 개성적 분위기를 선호한다는 것을 알 수 있었다.

3) 주생활양식은 거주자 특성인 아파트 평형, 가구주의 연령에 따라 유의적인 차이를 보여 이들이 생활양식을 구분하는 중요한 변수가 됨을 알 수 있었다.

4) 주생활양식에 따라 희망하는 실내 이미지와 선호하는 실내사진에서 유의적인 차이를 나타냄으로써, 주생활양식이 실내의 선호 분위기를 예측할 수 있게 하는 변인이 됨을 알 수 있었다.

5) 언어적으로 표현된 희망하는 실내 이미지와 시각자료인 선호 실내 사진과의 관계에 있어서 비교적 유사한 결과를 나타냈으므로, 선호하는 실내 분위기를 조사하기 위해서는 두가지 도구 중 어느 한가지 도구만으로도 구체적인 선호 내용을 파악하는데 유용함을 알 수 있었다.

참 고 문 헌

- 1) 김경미, 임정빈(1987). 도시 주부의 라이프 스타일 유형과 소비자 행동에 관한 연구. 한국 가정 관리학회지 제5권 1호.
- 2) 김미희(1991). 대도시 아파트 거주자의 주생활양식 -평면규모 30평 및 40평형대를 중심으로. 연세 대학교 대학원 박사 학위논문.
- 3) 김영주(1992). 아파트 거주자의 주거 아이덴티티표현에 관한 연구. 연세대학교 대학원 박사학위 논문.
- 4) 김은수(1990). 도시주부의 라이프 스타일 유형과 식품 구매행동과의 관계-장류,김치,젓갈을 중심으로-.동아대학교 대학원 석사 학위 논문.
- 5) 문숙재, 김혜연(1987). 생활양식에 따른 가정 관리행동의 분석-서울지역 아파트 거주 주부를 중심으로-.대한가정학회지 제25권 2호.
- 6) 문숙재,홍성희(1988). 생활양식유형에 따른 가사노동 사회화에 관한 연구. 대한 가정학회지 제 26권 3호.
- 7) 박영순, Denise A. Guerin(1992). 색채환경의 색채의미 연구를 위한 도구의 개발. 대한가정학회지 제30권 4호.
- 8) 신승원(1993). 실내환경의 색채의미평가에 관한 연구. 연세대학교 대학원 석사학위논문.
- 9) 신규식(1992). 라이프 스타일에 따른 표적 마케팅 방안에 관한 연구-오디오제품을 중심으로-.세종대학교 경영대학원 석사학위논문.
- 10) 신영숙(1991). 도시 중산층 아파트 가구의 생활양식과 실내외장태도 유형 연구. 한국주거학회지 제2권 2호.
- 11) 안영일(1992). 라이프 스타일에 따른 관광객 행동특성에 관한 연구.경남대학교 경영대학원 박사학위 논문.
- 12) 윤정숙, 이은경(1990). 한국 도시 주택에 있어서 주생활양식에 관한 조사 연구-서울, 전주, 울산지역을 중심으로-. 대한가정학회지 제28권 3호.
- 13) 임정빈 외 3인(1990). 라이프 스타일과 식생활양식. 대한 가정학회지 제 28권 3호.
- 14) 정재훈(1987). 승용차 구매동기에 관한 소비자 행동의 실증적 연구 -서울지역 거주자를 중심으로-. 경희대학교 경영대학원 석사학위 논문.
- 15) 주영욱(1990). 라이프 스타일 분석에 의한 우리나라 백화점의 마케팅 전략에 관한 실증적 연구- 특히 서울시 거주자의 라이프 스타일 분석을 중심으로-. 고려대학교 경영 대학원 석사학위 논문.
- 16) 지순, 윤복자의 6인(1987). 한국 부부의 작

업대와 수납장의 표준치수설정을 위한 한국인의 생활양식 유형 분류. 대한 가정 학회지 제 25권 3호.

- 17) 천희영(1991). 소비자 라이프 스타일 유형에 따른 상점 이미지 연구. 동아대학교 경영대학원 석사학위 논문.
- 18) 최목화(1991). 현대 도시의 주거생활양식 유형분류에 관한 연구. 한국 주거학회지 제2권 1호

