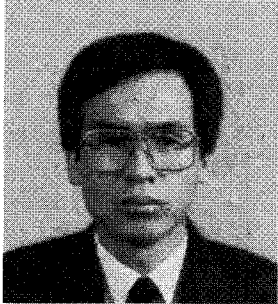


나물·약용으로 쓰이는 잔 대



정연권

구례군농촌지도소 화훼전문지도사

잔 대(*Adenophora triphylla* DC. var *japonica* HARA)는 초롱과에 속하는 다년생 숙근초다. 딱주라고도 하는데 종 모양의 꽃이 청초하고 영성한 가지에 매달려 하늘거리는 모습이 아름다움을 더해 준다. 우리나라 전역에 자생한다.

1. 특성 및 성분

줄기는 곧게 서서 초장이 60~120cm까지 자라지만 가지는 차지 않으며 전체에 잔털이 있다.

뿌리에서 나온 잎은 4~5매가 윤생, 대생하고 잎자루는 없으며 타원형, 도란형 또는 피침형이다. 길이 4~8cm, 폭 3.5~4.0cm 정도로 잎 주위에 톱니가 있다.

꽃은 사진1처럼 원줄기 끝에 영성한 원추화서를 형성하며 꽃받침은 다섯개이고 종(鐘)모양의 연한 보라색이다. 꽃은 직경이 5~6mm, 길이 1.3~1.5cm로 작고 암술대는 약간 밖으로 나와 세개로 갈라지며 수술

은 다섯개로 화통으로부터 떨어진 다. 10~11월경 꽃받침이 달린채 종자가 성숙하고 측면의 능선 사이에서 터진다.

어린 줄기와 잎은 나물로 먹는데 표1처럼 영양이 풍부하다. 새싹은 맛이 순하고 담백하여 나물로 좋다.

뿌리는 사진2처럼 도라지같이 굵고 생약명으로 사삼(沙蔘)이라 한다. 사포닌과 이눌린이 함유되어 있고 진해, 거담, 강장, 소종 등에 효능이 있으며 폐를 맑게하는 작용을 한다. 맛이 달고 씹히는 맛이 부드러워 구이, 튀김, 무침 등으로 이용한다. 특히 여성에게 좋은 약으로 알려져 있다.

2. 유사종 및 특성

잔대 유사종은 표2와 같이 여러 종

이 자생하는데 대부분 7~9월에 피는 여름꽃이다.

3. 번식

실생과 분주방법이 있는데 대량번식을 위해서는 실생번식이 유리하다.

잔대 종자는 미세하고 숙기가 달라서 채종하기가 힘들므로 10월말경 꽃대를 잘라 자루 속에서 후숙시킨 다음 털어서 채종한다.

채종된 종자는 가을에 직파하거나 사진2. 생약명으로 사삼인 잔대뿌리



사진1. 종 모양으로 연한 보라색을 띠는 잔대꽃



표1. 잔대 성분표

(가식부 100g당)

	에너지 (kcal)	단백질 (g)	지 질 (g)	탄수화물		회 분 (g)	무 기 질			비 타 민				
				양 질 (g)	섬유소 (g)		칼슘 (mg)	인 (mg)	철 (mg)	총비타민 (IU)	B1 (mg)	B2 (mg)	니아신 (mg)	C (mg)
생 것	36	3.1	2.5	0.7	1.4	1.0	43	50	8.0	11,500	0.04	0.10	—	10
썩	44	4.7	1.0	4.0	2.5	1.6	151	72	7.1	7,518	0.08	0.13	1.0	54

'91 식품성분표 · 농촌진흥청

사진4. 네트설치



사진3. 가식적기묘



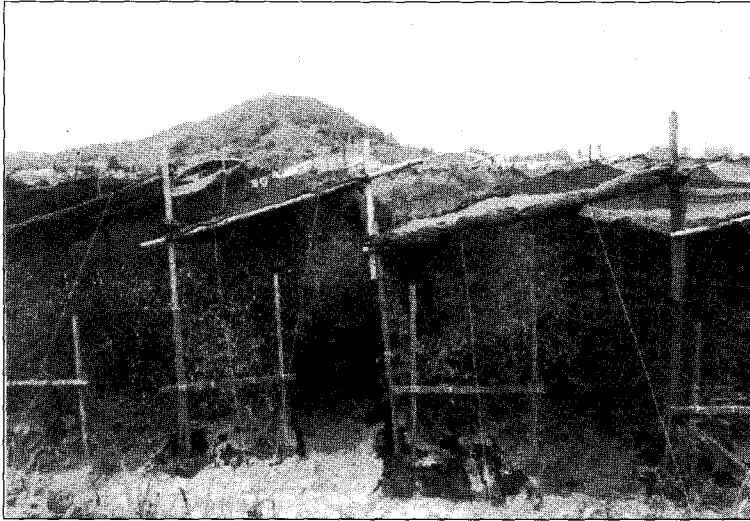
지베레린 10~20ppm에 30분간 침중후 파종하는 것이 발아율이 높다. 직파할 때는 두둑을 70cm로 만들고 상면을 잘 고른후 종자를 톱밥 3~4배에 혼합하여 산파하고 판자로 잘 다진 다음 짚으로 피복하고 관수한다. 10a당 종자는 2~3l 정도 필요하다. 봄에 발아되면 잡초를 철저히 제거하고 주 1회 정도 관수한다.

노력을 줄이고 다수확을 위해선 종자를 냉암소에 보관했다가 지베레린 처리후 3월하순경 파종상자에 종자와 질석을 혼합하여 파종하고 신문지로 덮은후 신문지가 젖을 정도로 저면 관수한다. 발아되면 신문지를 제거하고 사진3과 같이 본엽 2~3매가 되면 9cm폭트에 가식하여 육묘한다. 그러나 이식이 약하므로 뿌리와 흙을 최대한 붙여서 심도록

표2. 잔대 유사종의 종류 및 특성

유사종	초 장	특 성
넓은잔대	90cm	잎 3~4개 윤생하고 엽병 없으며 뿌리전체에 털이 있음.
나리잔대	100	한라산 자생. 조생엽은 꽃이 피기전에 없어짐.
등근잔대	15	한라산 정상 자생. 원줄기 총생. 뿌리 굵고 깊이 들어감.
두매잔대	20~40	북부지방 자생. 잎은 호생 또는 3~4개씩 윤생
당 잔 대	60~100	엽병이 길고 등근 신장형이고 경생엽은 호생
왕 잔 대	100	잎 5개씩 윤생. 윗부분 호생하며 피침형.
진퍼리잔대	70	진안, 무주, 지리산 자생. 털이 다소 있고 가지가 갈라지지 않음.
섬 잔 대	20	한라산 정상 자생. 잎은 호생. 엽병 없음. 가장자리 톱니가 드문드문 있음.
털 잔 대	50~100	잎은 윤생. 대생하고 엽병 없으며 피침형.

사진5. 차광망 설치 및 개화



한다.

4. 산채(약용) 재배기술

꽃이 아름답지만 절화후 곧 시들어 버리고 물 흡수가 잘 안되어 수송이 곤란하므로 절화재배는 어렵다. 화단재배와 산채 및 약용재배가 가치가 크고 유망하다.

배수가 잘되고 보수력이 있는 토양이 좋으며 통풍이 잘되고 서늘한 준고냉지가 재배적지다.

3~4년간 한자리에서 재배하게 되므로 10a당 퇴비 3,000kg, 계분 200, 요소20, 용성인비 54, 염화加里 24kg을 넣고 잘 경운한 후 폭 70cm, 통로 40cm로 두둑을 만든다. 두둑은 가급적 높은 것이 근부병이 적고 뿌리생육이 좋다.

직파재배시는 두둑을 만든 후

7~10일후면 잡초가 발아되므로 그 라목손을 처리하여 잡초를 없애고 3~4일뒤 파종하면 잡초 발생을 현저히 막고 발아율도 떨어지지 않는다.

포트에 육묘한 것을 심거나 분주한 것을 정식할 때는 검은 비닐로 멀칭을 하고 20×15cm간격으로 3조식하여 심는데 시기는 11월상순이나 3월상·중순경이 좋다.

새순이 올라오면 주당 3~4가지만 남기고 나머지는 나물로 수확하고 5월중순경 사진4처럼 15×15cm간격으로 네트를 설치한다. 네트는 지상 30cm에 1단 60cm에서 2단을 치도록하여 쓰러짐을 방지한다.

평야지에 재배하면 하고현상이 심하므로 7월중순에서 8월하순까지 사진5처럼 인삼차광재배와 같이 30~60%차광 망을 설치하는 것이

좋다.

추비는 6월하순, 7월하순 2회에 요소8, 염화加里 4kg이나 N.K복비 15kg/10a을 고틀에 뿌리고 물을 댄후 1~2시간후 빼도록 한다.

잔대는 병충해에 강한 편인데 배수불량시 근부병이 발생하므로 배수가 잘 되도록 한다. 진딧물 발생이 없는 것이 특이하다.

정식 3~4년후 뿌리가 200g이상 되면 잎이진뒤 가을에 수확한다.

산채로는 순이 연할 때 즉, 초장이 30cm정도 될때까지 수확할 수 있다. 그러나 뿌리생육을 위해서 정식1년차는 수확하지 않는 것이 좋다.

5. 화단재배

반 그늘진 화단에 30cm간격으로 심고 새순이 올라오면 주당 3~4가지만 남기고 나머지는 제거한후 초장 20cm가 되면 지주를 설치한다. 일반지주보다 코팅지주를 사용하면 관상가치가 더 크다. 그 밖의 관리는 산채재배에 준하다.

또한 철쭉이나 주목 주위에 심고 나무 위에 가지를 늘어뜨리면 관리하기 쉽고 한층 운치가 있다.

농약정보