

朴 敬 善 編 譯¹⁾

. 1993

1. 下

(1)

4 2 . 1993 3 10 , 1992

人事(. 1953 . EC

1950 1956 . EC

1948 가) (1943)

前

가가

가 研究技術部

産業部

가

가

(CNES)

가

(AGENCE POUR LA DIFFUSION DE L'INFORMATION TECHNOLOGIQUE)

(2) 1993

1993 (1992 12) 가 (*) < 1>

1993

가

가

2

관할 부처	담당 조직	소관 기관, 관여 방법 및 담당 문제 (공동은 공동 관할을 말함)
企劃部	研究 調査課	CEPII, CREDOC, CEPREMAP에 대한 권고 지도
外務部	教育, 科學技術 協力, 開發局	ADIT(공동) 연구 교육, 국제 기관 참가
農林部	研究 教育總局	· CEVA 관할, INRA, CEMAGREF(공동) · 농학교등교육 기관에서의 연구 교육, ACTA, ACTIA에서 R&D 지원
海外協力部	科學技術研究部	ORSTOM, CIRAD(공동) 개발국에 대한 지원 활동
教育部	博士 過程 教育, 研究局	대학 연구 정책, 장학금 배부, 고등 교육 연구 기관에 대한 원조금 지급
文化部	기술, 연구 담당	部 관할 연구소에서의 연구, 지원 활동
海外領土部	TAAF	GIP 극지연구소에 대한 참가
環境部	經濟, 國際問題, 研究局	ADEME(공동) 지원 활동
海洋部	해양 문제 담당	IFREMER(공동) 지원 활동 조정위원회, 해양 연구 프로그램
建設 住宅 交通部	과학기술 문제, 研究局	· CSTB, IGN, LCPC, 건축교육기관(ENPC, ENTPE)에서의 연구 지원 · INTERTS(공동) 기술 연구 지원, 항공, 안전 규제 연구 지원, 기후 관측 연구
産業部	각 산업국간의 공동관리 조직 부제 광산종합심의회	· INRIA, ANVAR, ADEME, CEA(공동) · BRGM, 광상 대학에서의 연구, 산업 개발 지원
內務部	科學委員會, 기술부	公私연구소에 대한 위탁 연구
法務部	조사연구심의회	CNRS 부속연구소(CESDIP, CRIV)에서의 연구, 활동 지원
勞働, 社會, 厚生部	범부처적 실험 연구 담당 인구, 이민국, 보건총국	· 활동 지원, 노동, 고용 문제 EOC 연구 공동 관할 · INED(공동) · INSERM(공동), LNS

항목	1991	1992 (·)	1993 (·)
GDP 성장률	1.2%	2.1%	2.6%
소비 수요 성장률	1.3%	1.8%	2.3%
기업 투자 성장률	-3.1%	-2.4%	3.0%
내수 합계	0.3%	1.0%	2.6%
수출	4.0%	6.6%	5.1%
수입	2.3%	2.5%	5.5%
물가 상승률	3.2%	2.8%	2.8%
평균 급여 상승률	4.4%	4.1%	3.9%
가처분 소득 상승률	1.7%	2.2%	2.3%
저축률	12.6%	12.9%	12.9%
무역 수지(10억 프랑)	-30	25	20

재무부 통계국(INSEE) 발표에 의하면, 1992년도의 GDP 성장률은 1.6%, 소비 성장률은 1.9%, 1993년도 GDP 예측 성장률은 1.3%이다.

자료: NOTES BLEUS 1992년 10월.

재무부 발행

1982

가

經團連(CNPF)

1993 GDP
下方修正

1%

, 稅收 가 가

(3)

(BCRD)

5.25%가

537

, EEC

(36)

(40

) 가

613

, 1992 590

3.9%가 가

2 250

470

, HDTV

EUREKA

ANVAR

(CNES) 7.2%,

(CEA) 6.8%,

(A330-340. GE90 . 2000. 2

) 6.2%

(3) .

(2 6,000

) . (1 4,000)가

(CNES. CEA) 1992

5.3%가 . 가

(2.8%)

3.7% 가

가 6%

가 5.2% 가

< 2> 가

(단위: 백만 프랑)

연도	재정 적자(집행 후)	GDP 비율(%)
1982	-91.835	2.53
1983	-137.850	3.44
1984	-157.464	3.61
1985	-159.411	3.39
1986	-147.270	2.91
1987	-137.863	2.58
1988	-99.758	1.74
1989	-102.429	1.66
1990	-97.731	1.51
1991	-130.697	1.93

< 3> 1993

(단위: 백만 프랑)

	1992	1993	1993/92(%)
공공 부채	166.663	177.782	+6.7
정부 비용	3.605	3.779	+4.8
행정 경상비	449.493	477.446	+6.2
공공 개입 자금	372.063	374.682	+0.7
사업비	89.634	87.908	-1.9
민간 예산 합계	914.795	943.815	+3.2
경상비	137.464	142.701	+3.8
사업비	102.934	102.934	0
군사 예산 합계	240.398	245.635	+2.2
합계	1321856	1367232	+3.4

2.

(1)

1981

1989

108

가

51 (337,000) . 公社

(:)

57 (525,000)

孫會社

1,780

< 4>

< 4>

- 1990 - (%)

분야	종업원 수	매상액	수출	수입
철, 광물	66.65	75.43	78.91	82.21
비철금속	62.67	64.75	61.68	73.63
건축자재, 각종 광물	3.6	2.07	0.67	3.12
화학섬유, 인공 섬유	43.06	39.12	45.79	37
약품, 외부의약품	13.71	13.50	15.88	13.45
금속 가공, 주물	4.93	5.92	9.32	8.33
기계 제조	4.39	6.72	3.89	6.8
전기 제품, 일렉트로닉스	14.49	14.79	22.23	15.06
가정 전기 제품	21.93	25.96	26.29	29.68
육상 수송 기기	26.75	30.98	34.32	27.31
선박, 항공기	63.03	73.56	85.67	80.1
섬유 가공, 어패럴	0.0	0.0	0.0	0.0
피혁, 제화	0.0	0.0	0.0	0.0
목공, 가구	1.10	0.23	0.05	0.03
채지, 펄프	1.16	0.12	0.06	0.06
인쇄, 출판	0.25	0.27	0.11	0.14
고무, 플라스틱	1.83	3.49	3.81	3.78
제조 가공 공업	13.78	19.48	28.32	22.66

자료: QUID, 1993년 판

< 5>

(%)

분야	1990	1990/1989	1989	1989/1988
일렉트로닉스	22.0	+3.8	22.5	+8.9
항공기 제조	19.0	+9.8	18.4	+8.2
자동차	11.4	+6.8	11.4	+17.6
화학	9.3	+4.1	9.5	+2.5
약품	7.4	+8.9	7.2	+12.2
에너지	4.1	-0.7	4.5	0.0

자료: 1993년도 예산법 부속서

< 4>

< 5>

< 5>

6

3/4

가

< 6>
 가 R&D , EC
 가 가

, 1993
 R&D
 R&D 1990 , 88%(< 3>)

< 6>

(단위: 백만 프랑)

	산업 전체		국영 기업		민간 기업	
	1989	1990	1989	1990	1989	1990
기업 내 R&D	86,623	94,998	40,372	32,951	46,372	51,047
내부 자기 자금	66,926	72,749	27,185	28,768	39,741	43,981
공공 자금 원조	17,537 (100%)	19,849 (100%)	12,418 (71%)	13,959 (70%)	5,119 (29%)	5,890 (30%)
R&D 종업원(명)	149,822	153,228	62,269	62,980	87,553	90,248
내 연구원 수	54,352	57,063	21,923	22,923	32,429	34,177

자료: 1993년도 예산법 부속서

< 7>

	1990		1991		1992	
	건수	금액	건수	금액	건수	금액
기술 혁신 프로젝트 지원금	1,216	1,022.3	1,636	1,095.0	1,587	1,172.0
내 연구원 고용 원조	(440)	(80.2)	(483)	(88.2)	(414)	(75.7)
부수적인 서비스 원조	1,000	106.3	957	121.7	920	143.2
기술이전 원조	148	80.7	164	92.3	203	120.5
연구위탁 보조	40	101.9	57	119.8	41	89.2
젊은이예 대한 계몽 보조	906	13.9	730	12.5	584	13.6
발명가 원조	177	9.9	130	6.2	135	6.5
합계	3,927	1,415.0	3,637	1,447.5	3,470	1,545.0

73%, 62%, 45%, 44% 1986
 40%, 46%
 1986 10%

(2) ANVAR

ANVAR . ANVAR

3

. < 7>

ANVAR

< 8>

< 8>

< 8>

(단위: %)

산업 분야	1990		1991	
	건수	금액	건수	금액
제1차 산업	1.4	0.8	1.0	0.9
제2차 산업				
식품 산업	5.1	4.7	4.5	4.3
금속, 광물	0.7	1.6	0.6	0.5
소재, 유리	1.5	1.3	2.4	3.0
화학, 섬유	1.8	1.4	1.3	1.5
약품, 의약부외품	3.7	2.9	3.0	3.7
금속 가공	5.7	5.0	8.2	7.6
기계 제조	15.1	18.0	19.0	18.7
전기, 일렉트로닉스	15.7	21.8	16.3	19.9
자동차	2.0	3.6	2.3	2.4
조선, 항공, 병기	0.7	0.6	0.8	1.0
섬유, 어패럴	2.2	3.4	2.7	2.2
화학, 제화	0.4	0.5	0.9	0.4
목재, 가구	2.8	2.7	3.6	2.3
종이, 포장	1.2	1.3	0.8	0.7
인쇄, 출판	0.8	0.8	0.7	1.7
고무, 플라스틱	4.5	3.7	3.2	3.1
토목, 건설	2.2	2.0	2.1	1.2
제2차 산업 합계	66.1	75.3	72.4	74.2
제3차 산업 · 서비스	32.5	23.9	26.6	24.9

<特別 ()>

(단위: 천 프랑)

코르시카	3,920	-80
리무잔	17,685	-80
바스 노르망디	27,007	81~100
프랑쉬 콩테	33,853	81~100
브레타뉴	34,782	81~100
오뜨 노르망디	37,899	81~100
포워드 사렌트	40,805	81~100
뻬카르디	40,173	101~125
오베르뉴	41,032	81~100
산토르	41,071	81~100
랑그독 루시옹	41,497	101~125
브르고뉴	43,772	101~125
로렌	44,148	101~125
아키텐	46,298	101~125
알사스	49,951	81~100
미디 뻬레네	53,440	101~125
노르 파르갈레	69,641	126~160
페이 드 르와르	74,412	126~160
프로방스 코뜨 다쥐르	101,989	+160
큰 알프	199,475	+160
일 드 프랑스	347,127	+160

기업 규모 (종업원 수)	원조 건수(%)	1991년도 원조 금액(%)
1~10인	30	20
11~50인	36	30
51~100인	11	13
101~200인	9	12
201~500인	8	13
501~2000인	5	11
2001인 이상	1	1

가

州

(,)가

< >

1990 , 1991

가

가

1991 9,230 , 164 , 1992 1 2.050
203 .

(3) 가
가 , 가
가 ,

ANVAR

2

ANVAR 가

1990 4) 內 技術協定促進援助金(L' AIDE AU PARTENARLAT TECHNOLOGIQE EUROPEAN.

EUREKA 가 , 2 , 1
60 . 2

EUREKA 40 .

全 100

1991 49 1,790 , 1990 35 , 1.430
, 1992 109 ,

3 52% , 100

62% EUREKA 39

30%가 EUREKA

2

EUREKA 가 2

가 , (,
) .

1993

- CNRS-DFG(DEUTSCHE FORSCHUNGESGEMEINSCHAFT. 1971)
- CEA-AMFT(BUNDESMINISTER FUR FORSCHUNG UND TECHNOLOGIE. 1976.78.91)
- INED-BIB(BUNDESMINISTER FUR BEVOLKERUNGS-FORCHUNG, 1973)
- INRIA-GMD(DEUTSCHE GESELLSCHAFT FUR MATHEMATIK UND DATEN VERARBEIT UNG. 1974)
- IFREMER(CNEXO)-BFMT(BUNDESMINISTER FUR FORSCHUNG UND TECHNOLOGIE)
- BRGM-BRG(BUNDESAUSALT FUR GEOWISS ENSCHAFTEN UND ROHSTOFFE. 1977)

- INSERM-DFG(1978)
- CNRS-MPG(MAXPLANCK GESELLSCHAFT. 1981)
- CNRS-AGF(ARBEITSGEMEINSCHAFT DER GROSSFORSCHUNGSEINRICHTUNGEN. 1983)
- INRIA-BMF(BUNDESMINISTER FUR ERNAHRUNG. LANDWIRTSCHAFT UND FORSTEN. 1986)
- PROCOPE : DAAD(DEUTSCHER AKADEMISCHER AUSTAUCHDIENST)
- 佛獨
- 佛獨 科學賞
- CNR MPG가 (INSTITUT DE RADIOASTRONOMIE MILLIMETRIQUE. IRAM)
- CEA, CNRS, SERC, KERNFORSCHUNGSGESELLSCHAFT ,

1985 가 . 1992

- INRIA, IFREMER, INSERM, CIRAD
- CNRS FOM AGOR, (1993)
- , , .

1991

- CEA ENEA
- IFREMER CNR, IFREMER ICRAM
- CNR ERCIM 가 佛伊 ,
- VIGOR 佛伊 ()
- MEC-MRE :
- MERCURE :

- 1991 , ANVAR-CDTI 가 가 .

- IRAM-IGN

- IAC-CNRS THEMIS 가

(4)

20,000 . 1993 ,

- RAFALE

- 佛獨 TIGRE

- APACHE(), MICA(),

-

- (satellite) HELIOS

-

-

- LECLERC .

,

- 14%

- 22%

- 27.5%

- 6.5%

- 9%

- 10%

- 11% .

1991 171 (CNRS
ONERA, CNES, CNET, CEA . .) " " 6%
, 14 600 . 1990 7%, 165 , 13 1,000 , 7
가 .

1991 1990

. 65% 63%

. 13% 15%

. 16% 16%

. 6% 7%

, 27 1,142 (- 가 14

6,000).

原子力公社 (1991 , 9 1,270 ,

7,500).

1993

. 危機 ,

DUT .

欄外 注記 (3 , 2 6,000 . 1993

1 4,000).

가

10 (1987).

THOMSON - SCF 210

AEROSPATLALE 161

AMD-BA 103

MATRA 49

SNECMA 36

ESD 28

SNPE 17

TURBOMECA 14

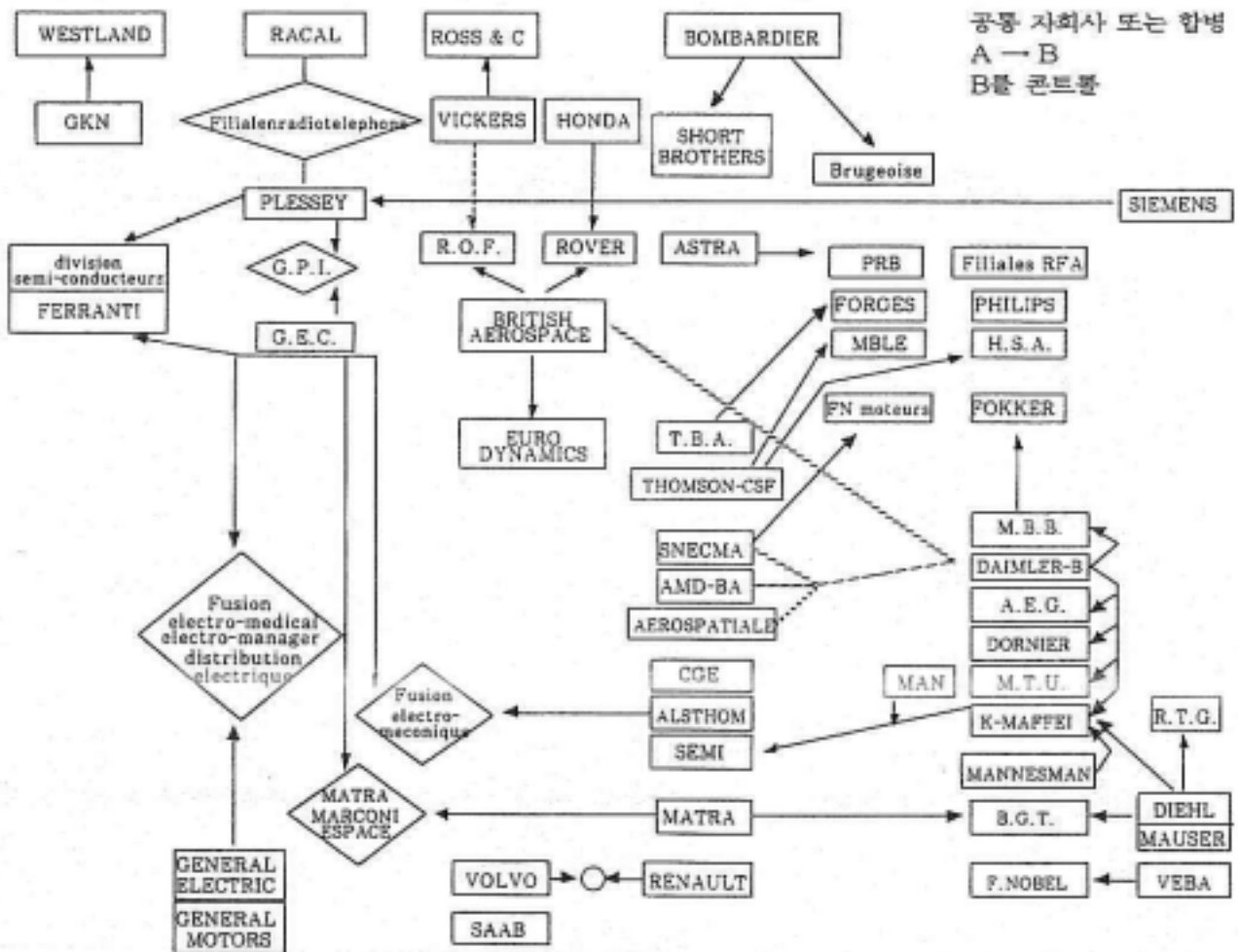
SAGEM 14

RVI ?

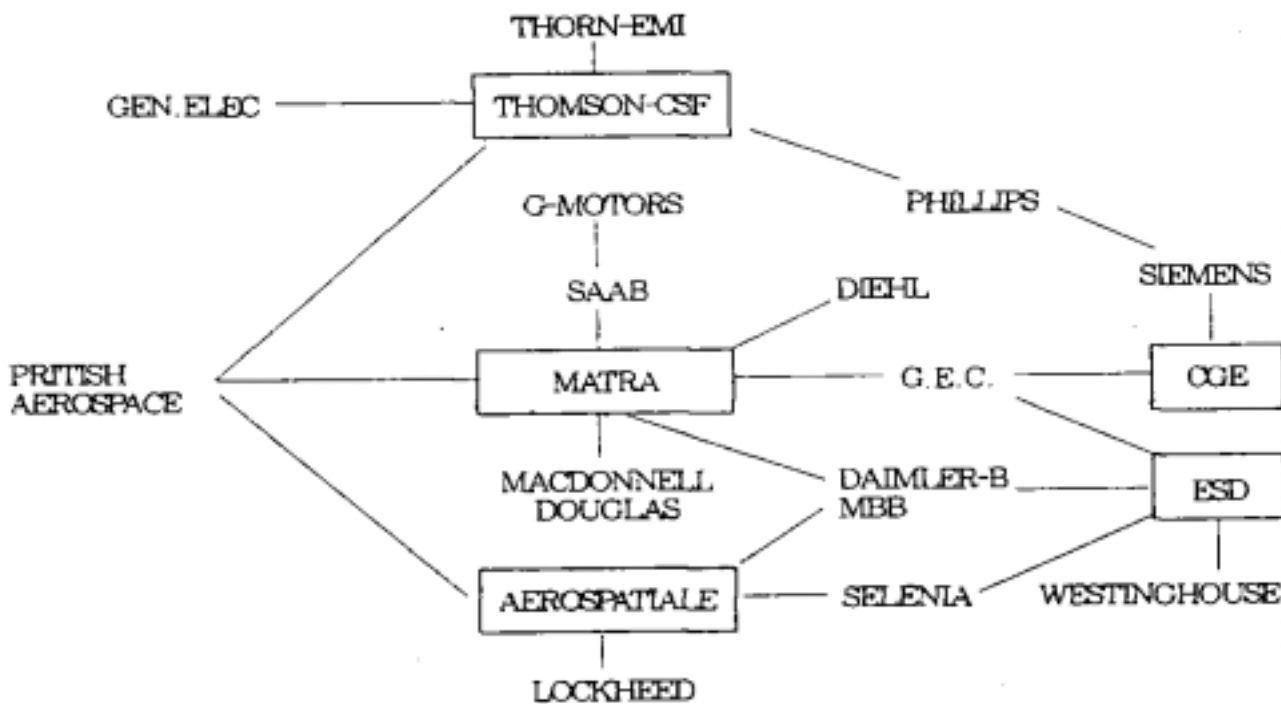
10

	1997SUS(5)	1987년(%)
THOMSON-SCF	47	77.2
AEROSPATIALE	65	65
AMD-BA	91	66.5
MATRA	58	74.2
SNECMA	79	38.3
ESD	86	75.7
SNPE	66	60.7
TURBOMECA	47	63.6
SAGEM	40.1	30.4
RVI	-	9.5

內 (1987. 1. 1 1990. 1. 1)



(1987. 1. 1 1990. 1. 1)



THOMSON-SCF. MATRA

가가

가가

가

가

3.

(1)

6,000

1992 14

12

(1991

10). 2

가

1993 11 6,400

(

2 7,720

)

3,800

< 10>

1991

1987

- 13% 勉學

- 15.5%

< 9>

(단위: 명)

	1988	1989	1990	1991	1992
연구기술우주부 예산 연구 원조금(1) CIFRE 폴리테크닉 놀말스프 장학금	1900 500 40	2350 550 45	2800 580 45	3250 600 45	3700 650 45
연구소 예산 CNRS, BDI 기타 연구소	200 380	200 400	220 420	200 450	200 450
교육부 예산 놀마리안 장학금 기타(엔지니어)	200 170	200 180	220 190	220 200	200 220
합계	3390	3925	4475	4965	5465

(1) 교육부와의 공동 출자를 포함한다.

연구기술우주부 장학금은 대상자 수가 가장 많고, 장학금 총액도 1992년도에 9억 9,810만 프랑에 달했다(그중 교육부 예산은 1억 9,170만 프랑이다).

< 10>

전공	1982	1987	1991
물리학	10.0	7.6	7.0
과학	12.0	9.0	7.5
물질의 과학	5.5	6.7	6.5
화학의 물리학	2.5	2.2	1.5
물질의 과학 소계	30.0	25.5	22.5
수학	4.5	4.0	4.5
자동 제어, 일렉트로닉스 (일렉트로닉스, 정보 처리, 광학)	13.0	15.5	15.5
기계, 열학, 건축 공학, 제조	6.5	7.0	7.0
엔지니어링 사이언스 소계	24.0	26.5	27.0
자연 과학	9.5	6.5	6.5
라이프 사이언스, 의학	23.0	23.5	22.0
인문 과학	13.5	18.0	22.0
소계	46.0	48.0	50.5
장학금 수혜자 수	1600명	1900명	3250명
내일 드 프랑스 수혜자	37.6%	35.5%	34.6%

< 11>

(1990)

구분	공공연구기관	대학	공익 법인	기업	합계
연구원 엔지니어	37,288 (36,150)	27,625 (28,085)	2,103 (2,072)	57,053 (54,352)	124,096 (120,659)
사무직 기타	55,329 (14,292)	14,511 (14,292)	3,236 (3,270)	96,175 (95,470)	169,251 (169,307)
합계	92,617 (92,425)	42,136 (43,377)	5,339 (5,342)	153,228 (149,822)	293,320 (289,966)

자료: 연구기술우주부

- 68% , 24% , 32% , 38%

- 4%

가 가

1989 , () 80% Nationa
Priority , 가 가

4

1991 , () 1,100

433

95

50

48

40

25

19

16

14

8

2

118

59

49

42

34

26

17

14

9

7

1

4. . . .

(1)

1992 1 CIAT , 52%
 1994 140 43 , 2,600
 2000 4,500 r
 가 , , 州
 .
 , 200 140 가 3 .
 ,

- ORSTROM(,), BRGM(), IFEN, INRA()
)

- 市

- 市

- 市

- 市 .

- 市

- 市

(2)

- (CRITT)- , R&D

< 12> 가 州

(단위: 백만 프랑)

알사스	117.2
아키테뉴	100.6
오베른뉴	53.8
브르고뉴	49.75
브레타뉴	127.05
산토르	65.45
상파뉴 아덴뉴	31.0
코르시카	12.0
프랑슈 콩테	40.8
일 드 프랑스	25.0
랑그독 루시옹	201.75
리무잔	42.8
로렌	97.75
미디 피레네	90.55
노르 빠드 갈레	252.2
바스 노르망디	75.4
오뜨 노르망디	34.85
페이 드라 르와르	117.15
피카르디	45.45
포위토 샤펜트	78.75
프로방스 코트 다쥐르	160.25
론드 알프	136.75
해외 영토 (그아다르프, 기아나, 마르치닉, 레유니온, 폴리네시아, 뉴 칼레도 니아)	67.725
합계	2,023.525

가 (,

가).

1989

CRITT

, 150 가 . CRITT

指導員 , . CRITT

CIFRE

R&D

ANVAR

1990

4

. 1991

6

가 가

ANVAR

1992

가가

가

가

가가

가

< 13>

(단위: 100만 프랑)

연도	수입	지출	잔고
1974	741	1.928	-1.187
1975	838	2.204	-1.366
1976	980	2.789	-1.809
1977	1.394	2.682	-1.288
1978	1.565	3.060	-1.495
1979	1.817	3.424	-1.607
1980	2.097	4.339	-2.242
1981	2.678	5.135	-2.457
1982	2.476	5.938	-2.462
1983(1)	4.501	6.970	-2.469
1984	3.757	7.705	-3.948
1985	4.575	8.794	-4.219
1986	4.734	8.532	-3.798
1987	5.365	9.549	-4.184
1988(2)	6.802	13.286	-6.484
1989	6.615	11.457	-4.842
1990	7.501	11.265	-3.764

- (1) 1993년도의 收入 증가는 주로 프랑스 기업 의 미 국 지사에 대한 특허 매각 收入이 원인이다.
 - (2) 소프트웨어의 감정 구분 방법의 변화에 의해 지출 증대가 발생한 외화 환산율은 연도 평균이다.
- 자료: 프랑스 중앙은행, 국제수지통계

5.

(1)

技術收支

가

(1992

18 300

).

< 14>

가

< 14> 技術輸出入收支

(단위: 백만 프랑)

1988년도	收入	支出	残高
특허권 매매	244	1,437	-1,213
기술료(로열티), 노하우	4,022	7,205	-3,183
상표권 매매, 사용료(디자인 포함)	1,444	2,026	582
소프트웨어	159	1,652	-1,493
기타	953	966	-13
합계	6,802	13,286	-6,484
1989년도			
특허권 매매	166	965	-799
기술료(로열티), 노하우	3,753	6,497	-2,744
상표권 매매, 사용료(디자인 포함)	1,829	1,872	43
소프트웨어	124	1,470	-1,346
기타	743	653	90
합계	6,615	11,457	-4,842
1990년도			
특허권 매매	120	190	-70
기술료(로열티), 노하우	4,271	5,746	-1,475
상표권 매매, 사용료(디자인 포함)	1,876	1,801	75
소프트웨어	408	2,741	-2,333
기타	826	787	39
합계	7,501	11,265	-3,764

, 收入 7

收入 57%, 支出 51% 가 , 收入

가 , 가

支拂 收入

收支 高低가

1/4 1/5

收入超過 . 收入
가 가

收入 總收入

< 15>

(단위: 백만 프랑)

기술 수출입 지역별 내역(1988년)

	收入	支出	잔고
E.E.C.	3,478	4,089	-611
내 베네룩스	761	711	50
네덜란드	299	918	-619
동서독	681	700	-19
이탈리아	737	226	511
스페인	365	82	283
영국	558	1,317	-759
기타 유럽제국	643	1,940	-1,197
내 스위스	484	1,704	-1,220
동유럽제국	20	25	-5
아프리카	197	65	132
남북 아메리카	1,454	6,860	-5,406
내 미국	1,360	6,663	-5,303
아시아	923	220	703
내 일본	794	181	613
기타	87	187	-100
합계	6,802	13,296	-6,484

기술 수출입 지역별 내역(1989년)

	收入	支出	잔고
E.E.C.	3,140	3,178	-38
내 베네룩스	331	378	-47
네덜란드	252	596	-344
동서독	721	731	10
이탈리아	642	208	434
스페인	535	56	479
영국	547	1,139	-592
기타 유럽제국	853	1,851	-988
내 스위스	713	1,726	-1,013
동유럽제국	86	9	-77
아프리카	160	54	106
남북 아메리카	1,241	5,958	-4,717
내 미국	1,125	5,857	-4,732
아시아	1,069	298	771
내 일본	897	234	663
기타	66	109	-43
합계	6,615	11,457	-4,842

	收入	支出	잔고
E.E.C.	4,059	3,193	866
내 베네룩스	466	470	-4
네덜란드	392	696	-304
동서독	828	664	164
이탈리아	741	229	512
스페인	719	69	650
영국	804	989	-185
기타 유럽제국	746	1,604	-818
내 스위스	519	948	-428
동유럽제국	29	10	19
아프리카	137	52	85
남북 아메리카	1,469	6,528	-5,059
내 미국	1,316	6,480	-5,164
아시아	984	325	659
내 일본	820	256	564
기타	77	93	-16
합계	7,501	11,265	-3,764

(2)

(CNRS)가

3,500

700 , 53 ,

가 가 가 가 가 가 가 가

ANVAR가 가 FIST ANVAR 「技術移轉實例」

< 例>

- VI . CNRS/ATN INTERNATIONAL()

- . CNRS/JOBIN ET YVON()

- 1 . CNRS/CRISTAL LASER(KTiOPO4)

- /EGIDE()

- ONER/CEDIP()

- /PRODEMAT()

< >

- CNRS/PIERRE FABRE MEDICAMENT()

< 內 >

- INRA-CNRS/MOET ET CHANDON()

- INRA-ENSBANA/MOET ET CHANDON()

< >

- I.T.V./BIO-SERAE(酒石酸)

< 內 >

- AEROSPATIALE/INFO'ROP

- SANOFI BIO INDUSTRIE/MICROLITHE

< >

- ASSISTANCE PUBLIQUE/BERTIN/LABORATORIES MXM

13 . 4가 .

(1)

-CNRS . ATN INTERNATIONAL 社 -

內 CNRS , 1986 ,

가 가

ATN INTERNATIONAL社

ATN社 , ANVAR

1989 . , ATN 社 CNRS

() , 1

, , 1991 5 가

20 30%

가

(2)

- CNRS CRISTAL LASER 社 -

1983 MANIER KTiPO₄ 1985

. YAG : Nd

周波 結晶도가

, 1987 ANVAR CNRS,

調査研究課 가 . 1990 1

가 CRISTAL LASER 社가 , 1991

ANVAR

KTP , 가 , 가 . 1990 7

1985 KTP 市場 500 가

-CNRS PIERRE FABRE MEDICAMENT社 -

가 (LA PERVENCHE)

(La VINBLASTINE

LA VINCRISTINE)

(CNRS) POTIER 1974 , 1978

. 5''nor-vinca-alcaloides 가

LA VINORELBINE . 1980 ANVAR

, 1982 PIERRE FABRE PIERRE FABRE MEDICAMENT

. ANVAR , 가 , NAVELBINE 1989

內

- INRA-ENSBANA MOET ET CHANDON社 (LVMH)-

17 , 1/8 1/4 ,

DIVIE 1975 酵素玉

가 가 , ANVAR가 , 1980 MOET&CHANDON社

(ENSBANA) . 1986

ANVAR 가 , 1991 . MOET&CHANDON社

5,000

(3)ANVAR가 []

(CNRS) ANVAR가 ,

1991 FIST (FRANCE INNOVATION SCIENTIFIQUE ET TRANSFERT)

450 , CNRS, ANVAR, IFREMER, INRA, INRIA, NOVESPACE . 1993 2 ONERA

CEA, CSTB, INRETS가 가 , 750

< 16> 私企業 가가 가

1. , 가:

2. : , , 前 ,

3. :

< 16>

	금액(프랑)	비율(%)
CNRS	2.640.700	35.33%
ANVAR	2.249.900	30.00%
IFREMER	500.000	6.67%
INRA	500.000	6.67%
ONERA	500.000	6.67%
CEA	350.000	4.67%
CSTB	250.000	3.33%
INRETS	250.000	3.33%
INRIA	150.000	2.00%
NOVSPACE	100.000	1.33%
기타	400.000	

* JETRO 技術情報 1993. 6

"フランス産業技術開發政策の動向"

1)