

## 1. 創業과 成長

世邦企業(대표이사 李應上)은 우리나라 항만시설이 오늘날의 수준으로 확충·개발되기 훨씬以前인 1965년 9월에 항만운송사업(하역업)을 영위할 목적으로 창립되어 30여명의 적은 인원으로 부산항에서 사업의 첫 발을 내딛게 되었다.

창업 당시에는 항만시설이 지금과는 달리 대단히 빈약하고 落後된 상태였으므로 접안작업보다는 해상작업의 빈도가 높았음은 물론이고 본선 적양하작업이 機力보다는 항만 노무자의 人力에 의존하여 이루어지는 경우가 대부분이었다. 또한 당시에는 항만시설 뿐만 아니라 道路와 鐵道 그리고 通信 사정도 劣惡하기는 마찬가지여서 貨物 運送의 지연에 따른 荷役作業의 애로 또한 막대하였으며 重量物이나 長尺物 작업시에는 전문인력과 필요장비의 부족으로 많은 곤란을 겪기도 하였다. 한편 하역작업에 수반되는 각종 DOCUMENTATION 및 증빙서 작성에 있어서도 그때나 지금이나 정확성과 신속성이 요구되기는 마찬가지여서 첨단 사무기기를 사용하는 지금에 견주어 보면 그 어려움과 고충이 매우 컸음을 쉽게 상상할 수 있다.

그러나 創業初期의 어려운 여건하에서도 숭한 난관을 극복하며 오늘날 국내 굴지의 항만운송업체로 성장할 수 있었던 것은 모든 임직원들이 창업주 李義淳 會長의 경영이념인 顧客第一主義와 最高品質의 SERVICE 創出을 근본신념으로 하여 融和協助·責任完遂·創意努力·親切奉仕의 사훈에 따라 각자의 所任에 최선을 다함으로써 國內外 貨主와 船社들의 信賴를 획득할 수 있었기 때문이다.

## 2. 商業領域의 擴張과 多角化

창업 이후 政府 주도의 경제개발 정책과 우리 國民들의 열성적인 근로의 결과로 物流의 基盤인

항만·도로·철도 등이 획기적으로 개발·확충되는 한편 重化學 공업을 비롯한 製造業 분야의 투자증대로 경제규모가 급속히 확대됨에 따라 對外 교역량의 증대로 각 항만을 통한 수출입 물동량 또한 매년 크게 증가하였다. 또한 國家산업의 高度化에 따라 量的인 면에서 荷役物量의 主種을 이루던 糧穀, 原綿, 生 고무, PULP, 重石 등 散物, BULK 類의 점유율이 상대적으로 낮아지고 섬유, 신발, 완구류, 樹脂 등과 같은 경공업 제품의 비중이 점차 높아지면서 1970年代 들어 우리나라 항만 물동량의 운송형태 또한 본격적으로 CONTAINER 化(CONTAINERIZATION)되기 시작하였다. 世邦企業은 이러한 外部환경의 변화에 能動的으로 대처하고 綜合物流 회사로서의 면모를 갖추기 위하여 經營活動을 집중한 결과 사업구역의 확장과 업종의 다각화를 이룩하게 되었으며 주요 업종은 다음과 같다.

### (가) 港灣運送業(하역업)

부산, 인천, 포항, 광양, 마산, 울산, 동해, 여수, 삼천포, 대산港 등 10개 항만.

### (나) OFF-DOCK CY/CFS 운영

부산지역 6개 CY, 부곡, 인천, 전주 각 1개 CY 합계 9個 CY.

(총 면적 : CY-88,874坪/CFS-12,075坪)

### (다) 陸上運送業

CONTAINER 운송업 및 일반화물, 重量, 長尺物 운송

### (라) 海上 貨物 運送業(연안)

CEMENT, CLINKER, SLUG 등 연안 BULK 화물 운송.

### (마) 陸上 重量物 설치 영업

工場 설비 및 시설물 등 중량물 설치 (ERECTION) 작업.

(바) 國際複合運送業 (INTERNATIONAL FREIGHT FORWARDING)

외국 FORWARDER 및 BUYER들과 계약하여 수출입 화물 CONSOLIDATION 및 FORWARDING업 수행.

(사) 自動車 整備業

1級 整備業體로 차량, CHASSIS 정비.

3. 會社組織과 종업원 現況 및 매출액 規模 (1992年度)

(가) 組織

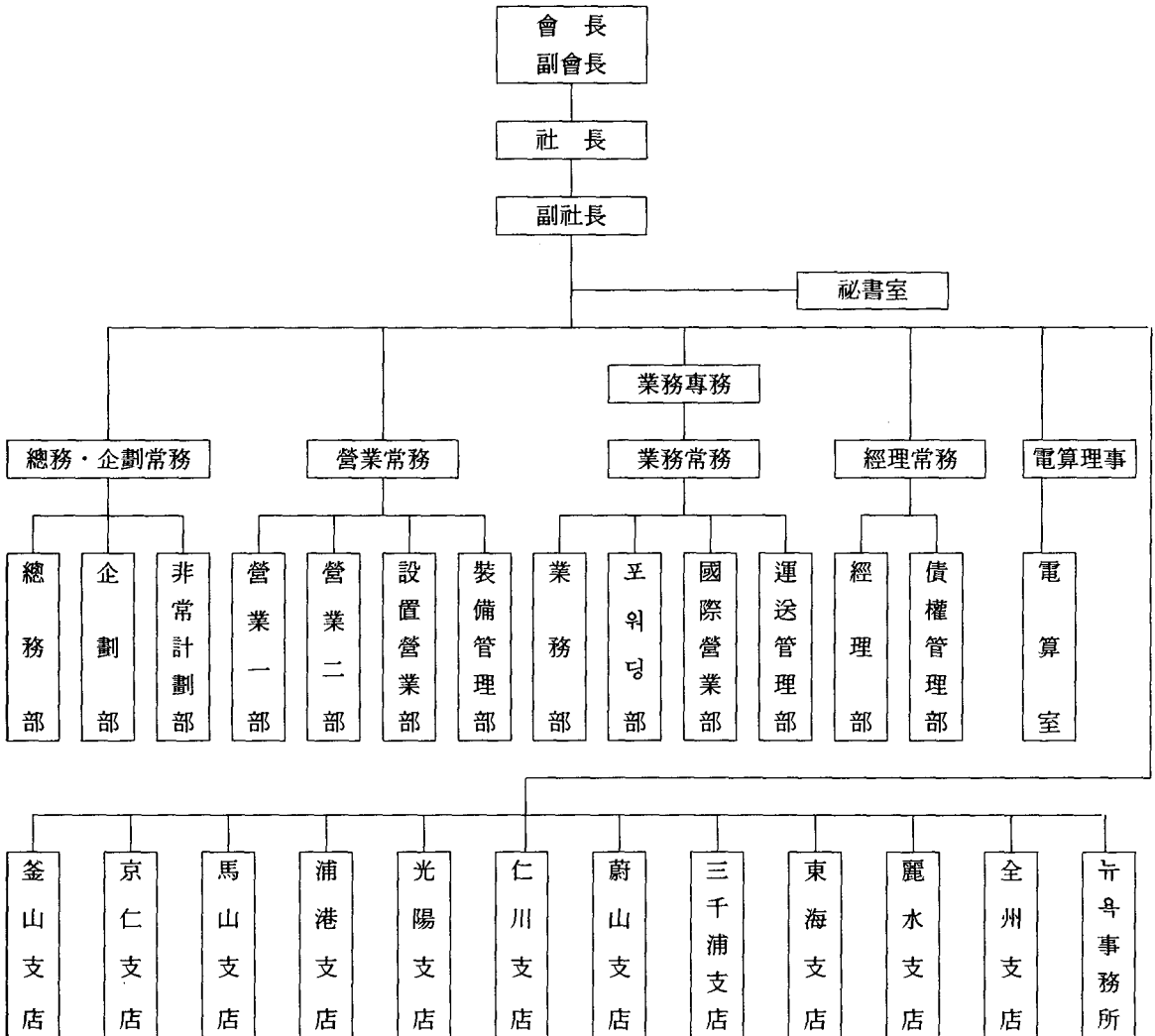
(나) 人員 現況

관리직 750명, 기능직 1,170명 합계 1,920명

(다) 資本金 : 68億원

(라) 매출액 : 1,312億원

(마) 純 이익 : 42億원



#### 4. TOP QUALITY SERVICE 제공을 위한 업무개선 및 事務 혁신

上記와 같이 經營규모와 組織이 점차 확대됨에 따라 조직의 활성화를 항상 유지하고, 작업능률의 向上과 意思決定의 신속성을 통하여 고객들에게 最上의 SERVICE를 계속적으로 제공할 목적으로 직원들의 적극적인 참여하에 社內에 導入되어 성공적으로 활용되고 있는 몇가지 사례를 소개하면 다음과 같다.

##### (가) 電算網의 早期構築

1983년 미국 DIGITAL社의 VAX-780을 도입, 국내 사업장을 모두 ON-LINE 化하여 운영하여 오던 중, 1991년 IBM-2S 9000/150으로 교체하여 업무 全領域에 걸쳐 폭넓게 活用하고 있다.

##### (나) 提案制度 활용

全 직원을 대상으로 自己 高유업무 여부를 불문하고 아무런 제약없이 각종 業務改善 방안이나 生産性 향상 방안 등을 제안 받아 심사후 채택된 案件을 제출한 직원들을 分期別로 포상하는 제도로서 높은 참여도를 보이고 있다.

##### (다) 合理的 FILING SYSTEM 마련

문서관리의 체계화를 통하여 情報의 私有化 가능성을 배제함과 아울러 정보화 시대를 맞아 업무처리의 신속성을 도모하기 위한 것으로, 기업경영 성과에도 영향을 줄 수 있는 가장 근본적인 사무제도의 한 가지로 간주되고 있다.

##### (라) CLEAN OFFICE 운동

깨끗하고 청결한 근무환경을 조성함으로써 사무능률 향상과 직원의 건강을 보호하기 위한 것으로 큰 효과를 발휘하고 있다.

#### 5. 系列 會社

(가) 외국선박 대리점 영업사 : 한국, 우주, 아주, 오주해운(4個社)

(나) 항공화물 대리점 영업사 : 해외항공화물, 범세항운(2個社)

(다) 제조업체 : 세방전지, 한국탄산, 상진산업(3個社)

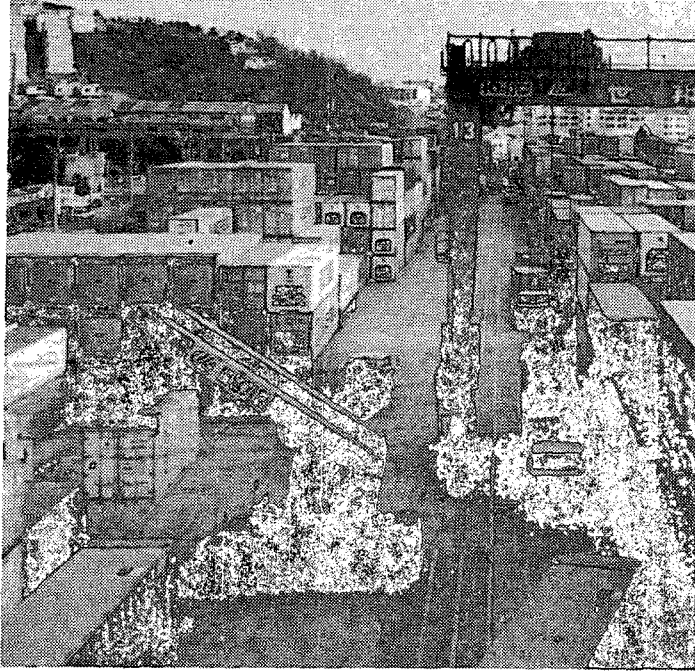
#### 6. 주요 보유시설 및 장비 현황

##### (가) 보유시설

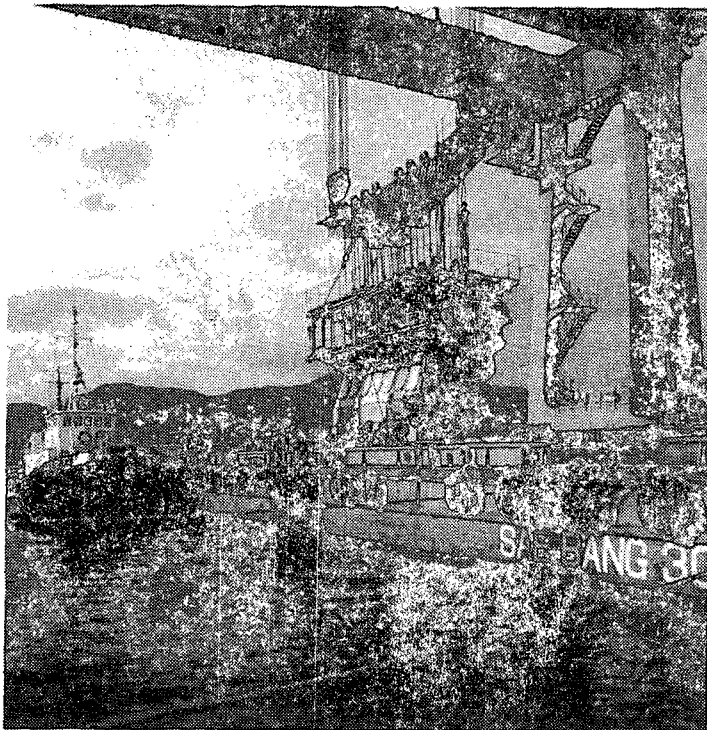
TERMINAL 名	면 적 (평)		
	CY	CFS	합 계
우 암	21,279	2,960	24,239
수 영	13,919	1,405	15,324
민 락	9,005	5,010	14,015
반 여	7,677	1,260	8,937
신선대	7,258	368	7,626
철 도	9,406	-	9,406
부 곡	14,045	1,072	15,117
인 천	5,000	-	5,000
전 주	1,285	-	1,285
합 계	88,874	12,075	100,949

##### (나) 주요 보유 장비

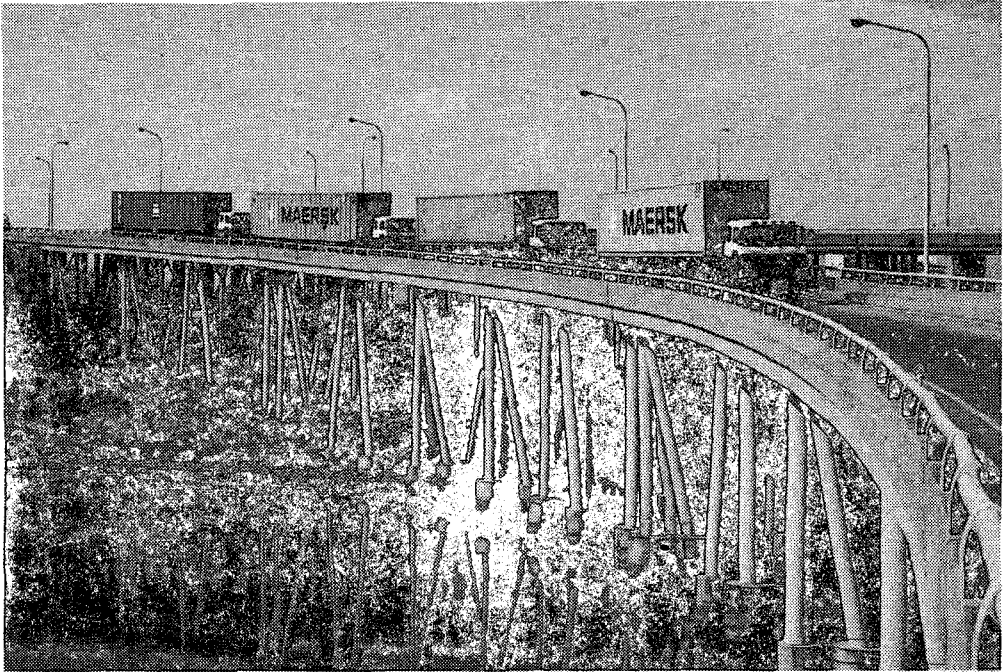
장 비 명	수요	CAPACITY
TRAVEL-LIFT	9	PACECO(40TONS) 3, MI JACK(40TONS) 3, DROTT(40TONS) 2, C M R(40TONS) 1,
TOP HANDLER	3	40 TONS 3
REACH-STACKER	10	40 TONS 10
MOBILE CRANE	12	450 TONS 1, 225 TONS 1, 140 TONS 1, 90 TONS 5, 外
FORK-LIFT	58	25 TONS 4, 24 TONS 1, 20 TONS 2, 14 TONS 2, 10 TONS 2, 外
TRACTOR	475	
FULL CAR	10	25 TONS 10
FULL TRAILER	4	20 TONS 4
TRUCK	24	12 TONS 24
CHASSIS	1,580	20FT 160, 40FT 1,170, 45FT 250
LOW-BOY	20	120 TONS 1, 60 TONS 1, 外
TRANSPORTER	9	300 TONS(GOLD HOFER) 9
P. M. TRACTOR	4	150 TONS 1, 120 TONS 1, 100 TONS 1, 60 TONS 1,
TUG BOAT	4	1,300 HP 1, 750 HP 1, 外
BARGE	9	2,740 DWT 1, 1,700 DWT 1, 外
CARGO SHIP	2	3,472 DWT 1, 2,338 DWT 1



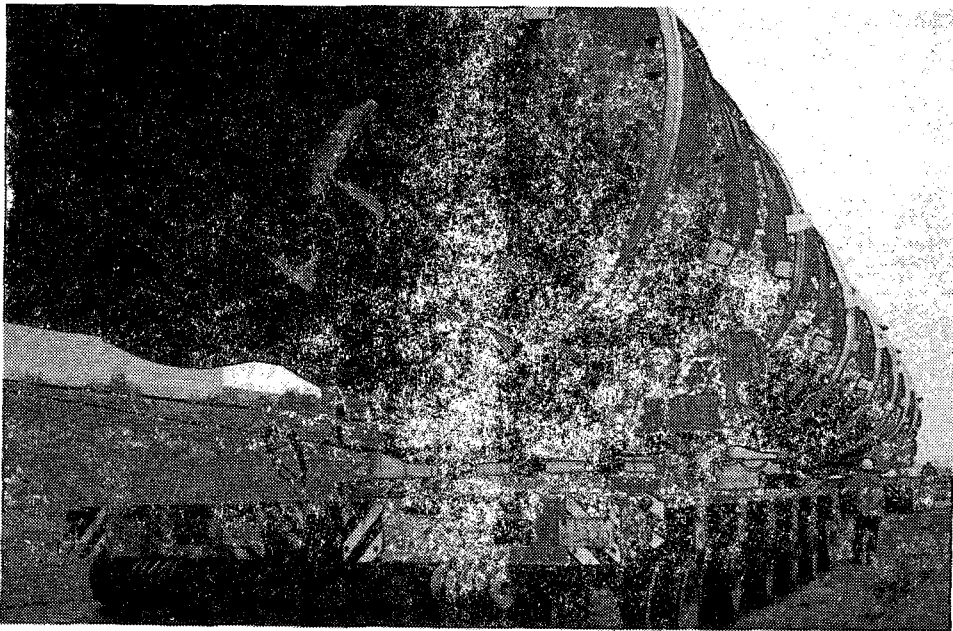
컨테이너 上·下車 작업 광경(세방 우암 CY)



세방 3001호 BARGE(2,800 DWT)에 重量物을 적재하고 있는 모습



40' CONTAINER를 운송 중인 차량 행렬



重量 長尺物 운송 광경



重量物 設置 作業 모습