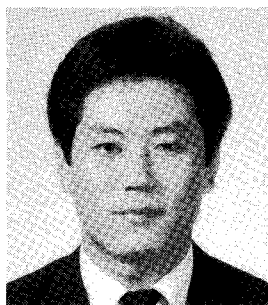


축산경영관리



정진성
농림수산부 축산경영과

5. 경영관리

1) 가축관리

축산경영에 있어서 가장 중요한 활동은 축산물의 생산활동이다. 그런데 가축들이 활동을 가장 활발히 그리고 효율적으로 할 수 있도록 도와주는 활동이 바로 가축의 관리라고 할 수 있다. 이러한 가축의 관리대상은 먼저 가축의 구매관리, 생산관리, 환경관리, 행동관리, 판매관리 및 도태관리로 요약 할 수 있다.

(1) 가축의 판매관리

농장에서 우수한 가축을 구입하지 않으면 생산관리 등을 잘 해도 생산성 향상에는 한계가 있다. 그러므로 자기경영의 모든 여건이 허락한다면 수용할 수 있는 범위내에서는 능력이 우수한 가축을 구입해야 한다. 경매시장에서의 우수한 젖소를 구입 하거나, 믿을만한 신용을 기초로 최상의 능력을 보유한 가축을 구입하는 지혜가 경영성과에 직접 영향을 줄 뿐만 아니라 자기 축산경영체의 장래를 보장해 준다고 할 수 있다.

(2) 가축의 도태관리

가축의 도태를 어느 방법 및 기준에 의해서 결정할 것인가에 대한 문제는 중요한 것이나 그리 쉽지않다. 일반적으로 가축의 도태요인은 크게 환경적인 요인, 질병 및 번식요인, 정책적인 요인 및 경제적인 요인으로 구분된다. 즉 첫째, 환경적인 요인이란 내부사정(=가축사정)과 외부사정(타축종 및 타산업의 수익성 증가, 도시팽창에 의해서 발생하는 공해발생과 지가상승, 도로의 신설과 확대)등에 의해서 도태하는 경우를 의미한다. 둘째, 질병과 번식의 경우(젖소), 3회 이상 수정시에도 수태되지 않거나, 유방염이 발생되어 치료가 되지 않는 젖소, 번식장애 등에 의한 분만간격이 긴 젖소 등 질병과 번식에 의한 개체를 도태하는 것을 의미한다. 셋째, 정책적인 요인이란 가격정책, 수입정책 및 생산정책 등에 의하여 가축을 도태해야 하는 경우다. 다시 말해서 농가수취가격인 유대, 유제품의 수입 등의 우유생산에 미치는 요인에 의하

여 사육호수는 감소하고 심지어 생산비는 상승되어 경쟁력이 약한 영세규모의 양축가가 전업 또는 이전하는 등의 도태현상을 말한다. 넷째, 경제적인 요인이라든 생산비 및 수익성에 의한 경제성을 고려하여 도태하는 경우를 말한다. 각 개체별 사양관리로 소요 또는 발생하는 생산비 및 수익성을 판단하여 손익분기점 이하의 산유량을 생산하는 저능력우를 도태하는 경우를 의미한다.

이상과 같이 젖소의 도태요인 중 첫째, 둘째의 경우 가시적인 판단에 의한 방법이라면 셋째, 넷째의 경우 비가시적인 판단방법이라 할 수 있으며, 또한 첫째~넷째의 경우 목장의 전체적인 경영측면에서 넷째의 경우 개별 젖소의 능력을 판단의 기준으로 결정하는 방법이다.

(3) 사료작물의 생산관리

사료는 축종에 따라 증체 및 축산물 생산에 필요한 영양분을 충분히 함유하고 섭취시 생리적인 이상이 없어야 하므로 사료의 선택은 중요하다. 사료작물로서 어떤 종류를, 얼마나 재배할 것인가 하는 사료작물의 선택은 여러가지 요인에 의해서 결정되나 자연적, 경제적, 사회적인 요인 및 경영자의 개인적인 사정 등으로 대별된다. 이밖에도 사료작물선택시에는 사료작물을 재배하는 데 투입되는 생산비와 배합사료 가격을 비교하여야 하며 이에 따라 사료작물의 재배면적이 영향을 받는다. 한편 어떻게 경제적으로 사료를 선택할 것인가에 대한 판단기준으로 사료요구율이 이용되어 왔다. 그러나 사료요구율은 농후사료의 구입가격과 생산물의 판매가격이 반영되지 못한 기술적인 판단지표라는 측면에서 사료의 선택 뿐만 아니라 최소의 급여량에 의해서 최대의 급여효과를 가져올 수 있는 합리적인 사료급여체계도 필요하다. 한편 경제적인 사료선택과 더불어 중요한 것은 사료작물을 생산하기 위한 계획으로 작부체계를 작성하는 것이다. 이 작부체계를 작성하기 위해서는 다음과 같은 점을 고려하여야 한다. 첫째, 연중 휴경 토지가 발생하지 않도록 사료작물을 선택하여야 하며 둘째, 생산된 사료작물은 연중, 월별 동일한 생산량을 수확할 수 있도록



농장에서 우수한 가축을 구입하지 않으면 생산관리등을 잘 해도 생산성 향상에는 한계가 있다. 그러므로 자기경영의 모든 여건이 허락한다면 수용할 수 있는 범위내에서는 능력이 우수한 가축을 구입해야 한다. 경매시장에서의 우수한 젖소를 구입하거나, 믿을만한 신용을 기초로 최상의 능력을 보유한 가축을 구입하는 지혜가 경영성과에 직접 영향을 줄 뿐만 아니라 자기 축산경영체의 장래를 보장해 준다고 할 수 있다.



토지의 분할 및 사료작물을 선택하여야 하고 셋째, 일정한 면적에서 최대의 수확량을 생산할 수 있도록 작부체계를 작성하여야 한다.

(4) 농후사료의 구입관리

사료를 구입하여 소비하는 과정에서 사료를 효율적으로 관리하고 적당한 급여를 위하여 각 과정에 따른 사료손실 요인을 살펴보면 ①농장의 입장에선 구입사료량의 정확성 유무, ②장기간 사료보관으로 인한 사료효율의 감소로 말미암아 발생하는 손실과 쥐에 의해서 손실되는 경우, ③관리자의 부주의한 급여시 분뇨에 오염되어 손실되는 경우, ④과다한 사료급여로 인하여 손실되는 경우 등을 들 수 있다. 더욱 체계적이고 효율적으로 사료를 관리하는 방법으로는 다음과 같은 방안이 있다. ①과정에서는 구입량과 품질을 정확히 확인하여야 한다. 다시 말해서 사료구입시 구입량을 정확하게 확인하여야 할 뿐만 아니라 사료품질을 가시적인 방법(냄새가 고소하고 향긋하다. 사료포대가 깨끗하다. 이물질이 없이 고르다. 습기가 없다. 제조일이 오래 지나지 않았다등)에 의해서 살펴보고,



경영기록은 경영상의 문제점을 파악하고 개선하여 차기의 경영계획을 설정하는 데 이바지하고 손익상태, 생산비산출등에 의해서 경영성과를 파악할 수 있도록 하며, 경영자에게 분석자료를 제공함으로써 경영향상을 촉진할 수 있는 등의 경영상 역할을 수행한다. 그러므로 경영기록은 경영계획을 설정하고 경영목표를 실행함으로써 이루어진 경영성과를 분석진단하는 경영과정상의 경영활동으로서 조직적이고 체계적인 기록이 없는 경영관리는 경쟁적인 자유시장하에서 경영의 목적이 이루어지기 어렵기 때문에 경영자는 일별, 월별, 분기별 경영활동을 수행하는 모든 관리사항을 조직적이고 체계적인 장부조직에 의해서 정확하고 끈기있게 기록관리 하여야 한다.



만일 의심의 여지가 많을 경우 농가에서 사료관리법에 의해 공인 실험실에 검사의뢰할 수도 있다. ②과정에서는 저장시 이상이 없도록 철저히 사료를 보관 및 관리한다. 다시 말해서 사료는 특히 여름 하절기의 고온, 다습에 의해서 사료의 품질이 영향을 받기 때문에 보관관리가 중요하다. 즉, 상대습도의 증가에 의해서 사료가 변질할 수 있다. 다시 말해서 사료의 수분이 증가함에 따라 곰팡이 뿐만 아니라 각종 미생물에 오염되기 쉬우므로 사료의 보관은 비가 새지 않고 통풍이 잘 되는 곳에 보관하여야 한다. ③과정에서는 운반 작업 및 급여기에 담을 때 조심하여야 한다. ④과정에서는 각 축종의 일령 및 체중에 따라 각 단계에 적합하도록 농후사료를 급여하여야 한다.

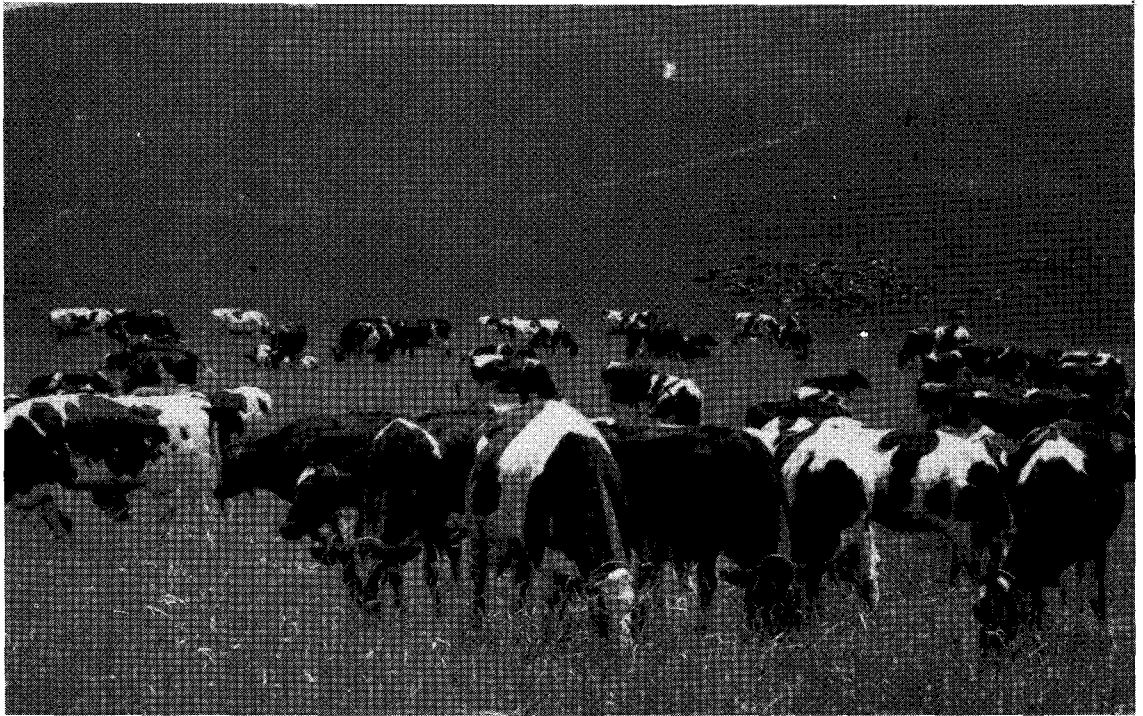
(5) 초지조성관리

초지의 종류에는 집약적으로 재배하는 집약초지, 자생하는 산야초를 완전히 제거하지 않고 간단한 파종상을 만들어 야초를 부분적으로 우량목초로 대체하여 개량화하여 개발한 야초개량초지로 구분된다. 초지의 조성방법은 경운기의 이용유무에 따라 경운초지법, 불경운초지법, 임간초지법으로 대별할 수 있다. 경운초지법이란 평지에서 조성하여 채초중심으로 이용할 경우에 많이 적용하는 조성법으로 경사도가 낮고 토심도 깊고 장애물도 적어 조성 및 기계이용이 가능한 곳에서 일반적으로 적당한 조성법인 반면 불경운초지법은 경사진 산지에 방목중심으로 이용할 경우

에 많이 적용하는 조성법으로 경사도가 심하고 장애물이 많아 기계화가 곤란한 지역에 일반적으로 적당한 조성법이며, 임간초지는 산림을 보전하면서 초지로 조성하여 이용할 수 있는 지역에 조성하는 조성법이다. 이러한 경운법, 불경운법, 임간초지법의 선택은 지형뿐만 아니라 경제적인 측면에서도 고려되어야 한다.

(6) 농기계관리

매년 사용되어야하고 경영규모가 증가됨에 따라 중요시 되고 있는 농기계 및 기술은 노동력을 절감케 하고, 효율적인 경작법에 의한 산출량을 증대하여 노동 대체에 의한 비용감소와 더불어 경영수익증대를 가져오고 있다. 이러한 효율적인 경영상의 기계 및 기술의 선택은 경제성과 기술상호간의 관련성을 고려해 선택하여야 한다. 농기계는 가축관리용 및 초지관리용으로 구분할 수 있다. 첫째, 가축관리용 농기계기구는 가축을 사육하고 축산물을 생산하는 데 사용되는 것으로 그 종류에는 가축관리기계기구(일륜차, 조사료 자동급사차, 워터컵등) 농후사료급여기계기구(자석 제어식 급여장치, 작동식 급여장치, 전자제어식 출입 통제장치등) 우유처리기계기구(착유기, 냉각기등) 배설물처리기구(체인컨베이어, 스크레퍼등) 등이 있다. 둘째, 사료의 자급도를 향상시키기 위해 경작하는 초지 및 사료효율을 효율적으로 관리하기 위해서 사용되는 초지관리용 농기계는 개간부터 경운, 쏘대, 정



지, 진압, 시비, 병충해방제, 수확, 운반, 분뇨시비등에 여러가지 작업기가 사용된다. 한편 초지관리용 농기계의 구입 및 설치에 영향을 미치는 요인으로는 사료생산기반, 사료급여방법, 사료작물 및 목초의 종류, 초지이용방식 등을 들 수 있다.

(7) 기록관리

경영진단의 필수적인 기록관리는 경영합리화를 위한 나침반의 역할을 하는 경영활동이다. 다시 말해서 경영기록은 경영상의 문제점을 파악하고 개선하여 차기의 경영계획을 설정하는 데 이바지하고 손익상태, 생산비산출등에 의해서 경영성과를 파악할 수 있도록 하며, 경영자에게 분석자료를 제공함으로써 경영향상을 촉진할 수 있는 등의 경영상 역할을 수행한다. 그러므로 경영기록은 경영계획을 설정하고 경영목표를 실행함으로써 이루어진 경영성과를 분석진단하는 경영과정상의 경영활동으로서 조직적이고 체계적인 기록이 없는 경영관리는 경쟁적인 자유시장하에서 경영의 목적이 이루어지기 어렵기 때문에 경영자는 일별,

월별, 분기별 경영활동을 수행하는 모든 관리사항을 조직적이고 체계적인 장부조직에 의해서 정확하고 끈기 있게 기록관리 하여야 한다. 기록관리는 기술분석을 위한 생산관리에 관한 기록과 경영성과를 분석하기 위한 비용과 수익에 관한 기록으로 구분된다. 첫째 기술분석을 위한 생산관리에 관련된 기록으로는 노동일지, 생산일지, 출하일지, 사료급여일지, 번식일지, 구판매일지등이 있으며 사료요구율, 사고율, 번식성적, 분만, 이유, 증체율 등을 파악할 수 있도록 매일, 또는 분기별 연간 집계가 가능하도록 기록체계가 이루어져야 한다. 둘째, 성과분석을 위한 비용, 수익관리 즉 경영성과를 분석하기 위한 비용과 수익관리에 관한 기록으로는 생산요소의 구입상황, 생산물과 부산물의 판매상황, 생산비용산출등을 매일 장부에 기록하고 일정기간 동안의 생산비 산출, 손익계산, 대차대조표, 작성에 의하여 생산비 분석, 수익성 분석, 안정성 분석이 가능하다. <다음호에 계속>