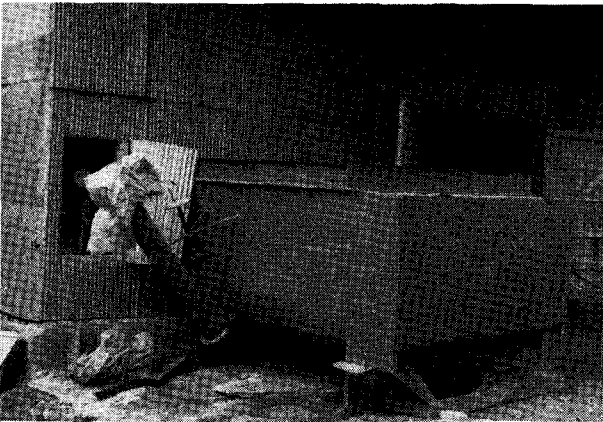


낙우회의 T.M.R 운영 정부지원 절실

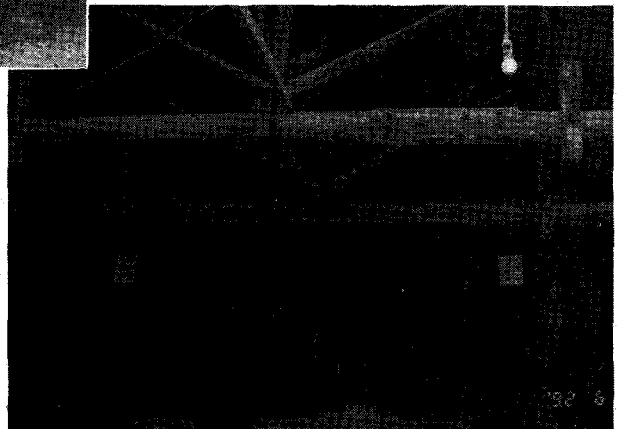
수입개방과 UR협상등 주변여건은 우리낙농가의 몸과 마음을 더욱 바쁘게하고 있다.

특히 배합사료의 원료를 거의 다 외국에 의존하는 우리입장에서 생산비절감은 바로 사료비 절감에 좌우된다고 하겠다.

이러한 측면에서 낙농가의 T.M.R 사료제조·급여는 경영학적측면에서 많은 이익을 주고 있으며 특히 젖소의 생리학적 측면에서는 양질의 조사료를 안정적으로 공급한다는 면에서 T.M.R의 효율적운영은 성공적인 낙농을 육성하는 밑거름이 되기도 한다.



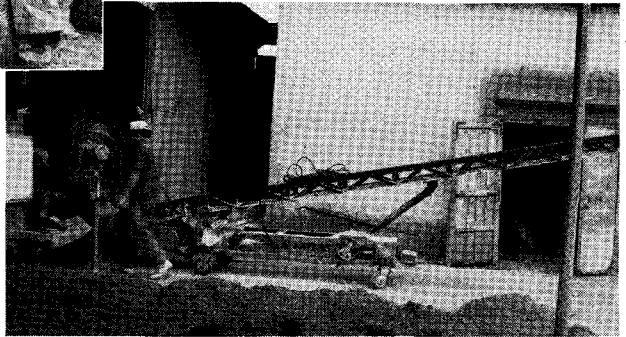
생산량 증량에 대비코져 마련한 1톤용량의 배합기, 설치할 장소가 없어 창고 앞에 보관중이다.



T.M.R 공장내부의 천정과 벽, 목재 구조물로 견고성이 의심되어 재건축코져 하지만 임대한 건물이어서 문제가 있다.



재활용하고 있는 비닐포장에 담겨있는 완성된 T.M.R사료 자재창고가 협소해 원료를 건물밖에 쌓아두고 있다.



상차하는 콘베이어 시스템

이런 점을 충분히 인식한 전남 담양낙우회원들과 임원들은 회원들이 이용할 자가 배합사료인 T.M.R 공장을 직접 설립·운영해 보자는 의지 하나로 91년 3월 T.M.R공장을 설립운영에 들어갔다.

운영 1년이 지난 지금 T.M.R을 급여하고 있는 회원들의 반응은 유지율과 유량이 급격한 상승을 보이며, 과비로 인한 번식장애 문제도 아직 나타나지 않았다고 한다.

T.M.R사료를 근 1년간 급여해온 홍근표씨(담양낙우회원)는 “지난날 후레이크 3.4호를 급여할 때는 조금 과다하다 싶으면 설사를 많이 했으나 T.M.R을 먹인 후 부터는 설사가 없어졌으며 따라서 분노치우기가 쉬워졌습니다.

배합사료 급여시보다 짚의 급여량이 1/3로 줄어들었으며 유지율은 지금같은 하절기에도 3.9~4.0%을 유지하고 있습니다. 특히 최대비유기간이 길어 지는 것도 관찰됩니다. T.M.R을 처음 구입시 자유급여를 했더니 한소가 한기에 50kg까지 먹어 마치 고창증이 걸린 것처럼 보여 걱정이 되었으나 새벽에 반추를 시작해 한시름 놓은 적이 있었습니다. 또 T.M.R급여후

젖소의 소화장애는 거의 보지 못했습니다.”라고 말한다.

현재 T.M.R공장에는 종업원 7명, 사료운반전용차량 1대, 1일 15톤의 사료를 생산하고 있으며 사료배합기는 예비를 포함 2대가 있다. 지금까지는 자체낙우회원에게만 주문·공급하고 있으나 시설 증설이 가능해지면 인근지역의 주문요청에도 응할 것이라고 한다.

이런 담양낙우회의 T.M.R운영사례가 알려지면서 도내뿐만 아니라 전북지역 낙농가와 낙우회집행부가 선진지 견학지로 꼽고 있을 정도로 운영및 기술이 앞서있다.

김회장은 「T.M.R이 노동력절감과 유지율 향상이란 측면에서 만족 할 만한 성과를 올리고 있는게 사실입니다. 그러나 완전사료란 있을 수 없습니다. 따라서 발생될 수 있는 문제점을 제거하기 위해 T.M.R을 전문으로 연구하신 전남대 명규호교수를 통해 자문을 받고 있습니다.」

또한 원료중에서 수분의 함량이 높은 것은 수시로 검사를 하여 사료 및 저장원료의 변질을 막고 있다. 그러나 이T.M.R 공장의 저장원료는 3일이내면 완전

순환되기 때문에 원료변질 방지가 구조적으로 되어 있다.

T.M.R공장 신축, 자금부족으로 난망

T.M.R 설립당시 사업성과 효율성자체가 극히 불투명하고 회원들이 신뢰와 믿음이 낮아 이를 극복하고 T.M.R사료의 이용성을 이해시키기 위해 수차례의 전문가 강의와 토론회, 선진지견학등을 통해 낙우회원들의 인식을 제고시켜 어렵게 회원들의 동의를 얻어 지금에 이르게 되었다.

충분한 자금과 경험이 축적된 상태가 아닌 여건에서 건립한 T.M.R공장은 목재구조물에 비좁은 창고로 인해 사료제조운영에 어려움이 있다. 특히 임대건물이어서 마음대로 고칠 수도 없는 실정이라고 한다. 따라서 공장신축부지를 매입하여 적당한 곳을 알아보았으나 낙우회자금으로는 구입이 어려워 부족자금의 일부는 정부에서 지원을 해주었으면 해서 전남도청에 지원을 요청했으나 지원이 불가능함을 알려왔다고 한다.

이에 대해 김병봉회장은 「정부가 현재 징수하고 있는 배합사료 부가가치세를 이려한 자가배합사료를 생산하여 국제경쟁력향상에 일익을 하고 있는 기존의 T.M.R공장에 우선 지원을 해주어야 합니다.

특히 우리낙우회의 T.M.R공장의 경우 1년간의 생산·판매실적이 있으며 이의 효과가 지역 낙농가사이에 충분히 인정되어 타지역에서까지도 공급을 요청하



T.M.R공장의 벽
○부분이 튀어나와 있어 매우 불안하게 보인다.

고 있는 점과 농촌구조개선이라는 정책기조에 걸맞은 T.M.R 사업에 정부의 지원이 있어야 할 것입니다.]

특히 수입개방과 UR협상타결을 앞둔 시점에서 정부가 생산자단체 및 자생조직의 T.M.R육성방안도 있을 법하다며 어떻게 해야 지원을 받을 수 있는지를 물어온다.

김병봉회장은 이 T.M.R공장의 정상운영을 위해 중앙정부의 실무자와 협의를 위해 현재 접촉중이다.

정부의 지원은 나름대로 기준이 있었으나 현재가 동중이고 무(無)에서 유(有)를 만들어낸 낙농가의 의지가 관료적·행정적인 매너리즘에 의해 무참히 꺾여지지는 않아야 하겠다. (취재·김대환)

○ T.M.R 사료 급여후 유량및 유지율변화

지역	월별 내용	'91									'92			
		4월	5	6	7	8	9	10	11	12	1월	2	3	4
담양	일평균 산유량kg	18,250	17,748kg	16,217	15,468	15,184	14,477	15,965	16,423	16,664	17,805	18,311	19,226	19,587
	유지방	3.76%	3.72%	3.73%	3.69%	3.59%	3.78%	3.89%	3.95%	3.93%	3.92%	3.88%	3.84%	3.80%
함평	일평균 산유량kg	31,014	30,523	28,314	26,978	28,441	29,041	29,065	29,518	30,088	31,546	32,557	33,487	34,341
	유지방	3.56%	3.50%	3.56%	3.56%	3.53%	3.56%	3.69%	3.76%	3.77%	3.73%	3.73%	3.70%	3.62%
무안	일평균 산유량kg	22,094	20,993	18,536	17,378	18,166	19,364	20,093	20,642	20,806	20,900	20,600	20,987	21,218
	유지방	3.54%	3.44%	3.51%	3.53%	3.52%	3.52%	3.64%	3.66%	3.67%	3.64%	3.66%	3.65%	3.62%

이표는 매일유업(주) 호남공장에서 TMR보급현황 및 성과를 분석한자료로 담양지역이 타지역보다 유지방이 높게 나타났다.