

봄철 목장의 일반관리

김 성 규

미금농장 부장

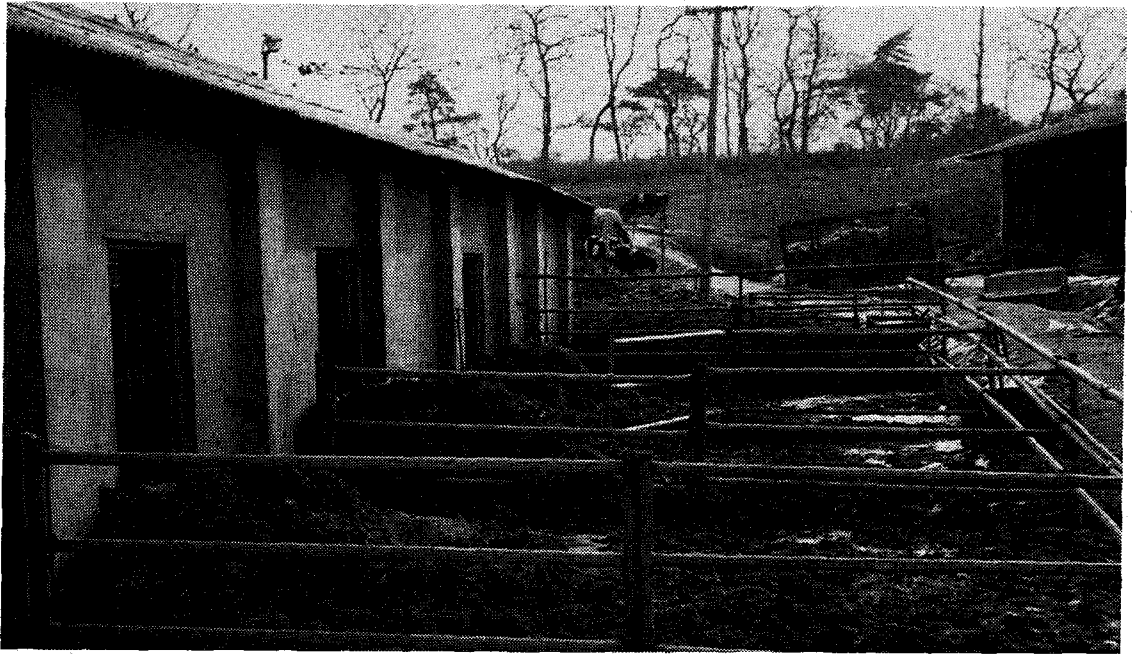


사진 1. 우사내부의 청소

1. 머리말

목장경영에 있어서 가장 중요한 일은 새해의 경영목표를 설정하고 사육두수, 착유계획, 송아지 생산계획, 조사료 확보계획등 경영합리화 방안을 마련하여 목표를 성공적으로 달성하는 것이다.

따라서 낙농가는 이른 봄철의 날씨가 비록 가축사육에 적당하지 못하고 기온의 변화가 심하여 어려움이 많더라도 능동적인 보온대책으로 환경의 급변을 완화시켜 가축에게 보다 깨끗한 환경과 영양이 풍부한 사료를 과학적으로 공급하여 최대의 수익을 올리는데 역점을 두어야 한다.

2. 환경 개선작업

농장내부의 시설 및 주변환경의 청결, 농기계의 깨끗한 정리정돈, 착유실내 착유기의 깨끗한 세척 등은 곧 농장발전의 근본이라고 할 수 있다.

해빙과 동시에 퇴구비의 운반, 운동장의 분뇨및 퇴비사를 정리하고 부숙재료인 톱밥, 왕겨 또는 볏짚을 20~30 cm 길이로 절단하여 우분과 층별로 쌓고 비닐로 덮은후 퇴적 발효시켜 살포한다.

분뇨 혼합액이나 미숙퇴비의 직접사용은 환경및 토양오염, 유기질 비료의 유효성 및 작물의 생육에 장애요인이 됨으로 반드시 숙성후 사용한다.



사진 2. 분만후 기립불능

3. 분만우 관리

농장의 수익원은 우유와 송아지생산에 있으므로 어미소의 정상분만을 위해서는 60일의 건유기간, 분만 15~20일전에는 세심한 개체관리를 실시한다.

적당한 운동과 칼슘보급, 영양균형을 위해 양질의 사료를 급여하며 분만한 어미소는 신선한 건초와 사료를 온수와 함께 충분히 급여한다.

분만후 어미소의 식욕이 저하되어 물과 사료의 부족으로 4위 전위, 기립불능, 장의유착등을 일으키는 경우가 있으므로 주의한다.

4. 송아지 및 착유관리

송아지의 포유는 초유급여 3~5일후에 뜨거운 물을 32~35°C로 식힌후에 대용유와 온수를 1:6~8

중량비로 급여하며 사료와 건초도 준비하여 조기이유한다.

젖소는 착유전 15~20 초간 충분한 맛사지를 행하고 유방염을 확인한후 착유하며 유방염 및 세균의 침입을 막기위해 유두를 소독수에 적신후 운동장으로 보낸다.

유량과 유지방검사는 최소한 15일에 한번씩 실시하여 착유우의 사료급여량, 영양 및 건강상태, 유방염 감염여부, 유두상태 등을 조사하여 적절한 대책을 세운다.

5. 발정우 관리

목장에서 가장 중요한 것은 유전능력이 우수한 어미소로 부터 건강한 송아지를 생산하고 산유능력

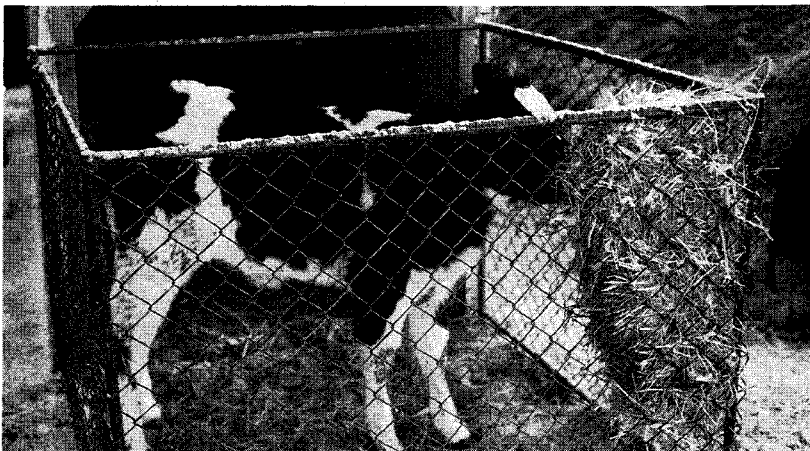


사진 3. 송아지의 건초급여 관리



사진 4. 발정우 관찰

이 우수한 어미소를 보유하고 있으므로 분만후 60일을 전후하여 반드시 수정을 시킨다.

따라서 관리자는 주인정신을 가지고 세심한 관찰을 하며 개체기록부와 비교하여 영양상태등을 확인 점검한다.

6. 발육불량우 관리

관리자는 항상 가축을 사랑하는 마음으로 젖소와 함께 생활하면서 젖소가 원하는 것을 파악하고 젖소의 행동과 모습, 울음소리 등으로 부터 건강상태를 느끼도록한다.

운동장의 물은 항상 깨끗하게 준비하며 영양과 광물질의 부족이 없도록 하고 젖소가 여러마리의 우군중에서 유별나게 아위거나 되새김도 하지않고

우두커니 뒷편에 서있는 소가 발견되었을때는 별도로 골라내어 건강상태를 점검하고 농후사료, 건초 및 광물질등을 보충 급여한다.

7. 비육우 관리

식욕이 왕성하고 활동이 많아지는 계절이므로 목책, 사료조, 급수시설 등을 점검하고 건초, 볏짚이나 사료가 항상 충분히 있는지 점검한다.

만일 사료의 과부족이 있으면 다두사육시 한꺼번에 많이 먹는 소는 고창증을 유발하므로 주의가 요망된다.

또한 아침 저녁으로 사료의 채식상태와 행동등을 잘 관찰하며 양질의 농후사료와 건초의 급여로 적기출하와 고급육 생산을 위하여 유전적으로 우수한



사진 5. 폐렴에 걸린 송아지 발육상태

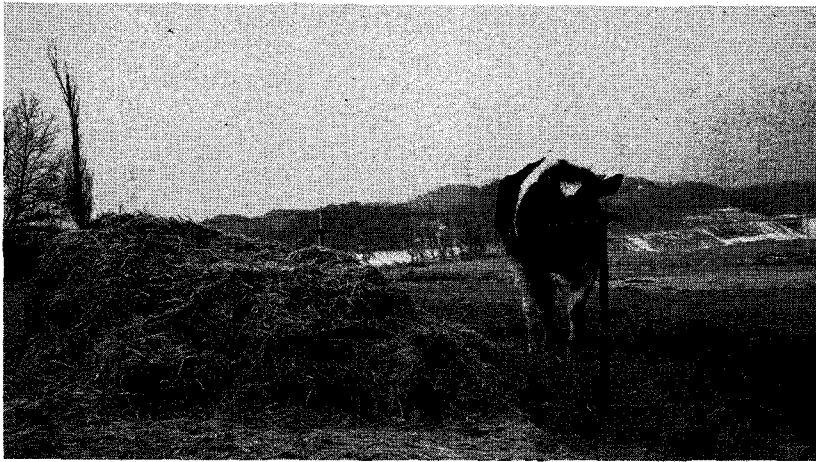


사진 6. 사일리지에 의한 비육우 사양

품종을 선택하고 영양공급에 세심한 노력을 한다.

8. 농기계 관리

농기계는 작업관리에 필요한 순서대로 정돈해 두며 필수장비와 고장난기계나 소모부품도 철저하게 정비한다.

트랙터, 쟁기, 해로우, 로타리, 옥수수 파종기, 비료 살포기, 하베스타, 모아, 레이크, 롤라, 로다, 분뇨살포기, 약제살포기 등의 수리를 완료하며 경운기등의 제반 부착기와 로타리 소모품등을 농기계 대리점을 통하여 미리 구입한다.

트랙터에 사용하는 각종필터, 오일류등을 교환해 주고, 경유탱크 청소, 파종기의 원판교체및 그리이스 주입등을 실시하여 작업중 정비불량에 의한 파

종작업 지연을 초래하지 않도록 한다.

중·자공급소에 주문량을 확인하고 호맥의 추비는 ha당 복합비료 250kg 정도가 바람직하며 비료살포기로 추비할때는 땅이 얼어있는날 아침에 실시한다.

9. 맺는말

우리나라의 축산업은 국내외적으로 매우 어려운 상황에 직면해 있으나 각 농가의 여건에 알맞는 경영개선으로 생산비를 최소화 하고 고도의 품질과 기술혁신으로 열심히 일하고 연구하는 과학적인 체계가 확립될때 모든 문제점은 극복되고 계획한 목표는 성취될 수 있다고 확신한다.



사진 7. 농기계 정비작업