

연재 <Cera-One-System> (II)

# Single Tooth Missing Case에서 사용되는 브로네마크 임플란트 시스템—Cera-One system

경북대학교 치과대학 보철과교수 조 성 암  
전 스웨덴 퀘텐버어그 의대 방문교수  
퀘텐버어그시 브로네마크클리닉 방문의사

Plastic Impressing Coping은 꼭끼는 느낌이 들 정도로 Titanium Abutment에 잘 맞는다.

Single-Tooth 인상채득용 Tray (Impression Coping)을 CeraOne Abutment(그림 8)에 끼운다. 치과에서 통상적으로 흔히 쓰는 Rim Lock Impression Tray로 인상을 채득할 수 있도록, 인접치의 치관높이에 맞춰 Tray (Impression Coping)의 길이를 Disk나, Wire Cutter로 자른다. 갈라진 Tray에 인상재의 Adhesive를 바른다(그림 9).

Poly-ether계통의 인상재(여기서는 Impregum)를 인상용 syringe를 이용하여 Impression Coping과 Embrassage에 주입한다.

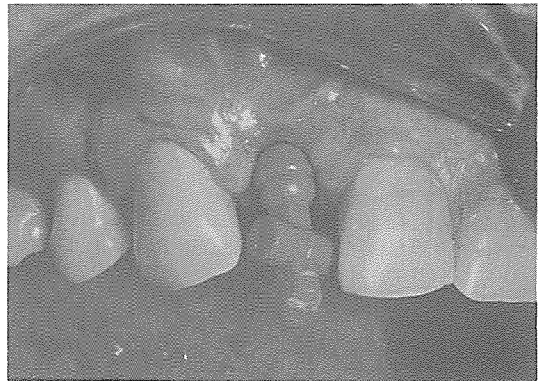


그림 9. IMPRESSION COPING의 인접치의 길이에 맞춰 자른모습

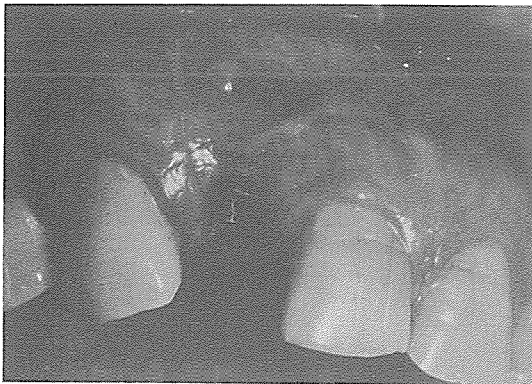


그림 8. CERAONE ABUTMENT가 구강내에 장착된 모습



그림 10. IMPRESSION SYRINGE를 이용하여 COPING의 주위에 인상재를 주입한다.

이때 Rim Lock Impression Tray에도 인상재를 넣는다. 이 방법을 Pick-Up 방법이라 부르는데 통상적인 인상채득방법과 같으므로 손에 익은 방법이다(그림 10)

Impression Coping이 Rim Lock Impression Tray 내에 있는 모습. 이때 Impression Coping 주위에는 Gap 이 있다거나, Coping이 움직인다거나 하면 다시 인상을 채득해야 한다(그림 11).

그런후 가짜 Abutment를 Impression Coping에 끼운다. 약간 뽀뽀하지만 어떤 걸린다는 느낌을 느껴 선 안된다. 가짜 Abutment(Abutment Replica)가 Impression Coping에 끼워진 모습(그림 12).

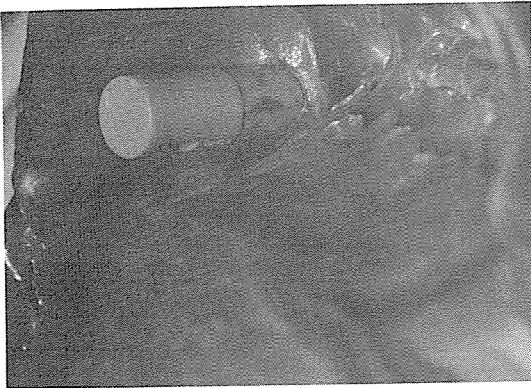


그림 12. 레진으로 만들어진 Abutment Replica를 그림 11의 COPING에 끼운다.

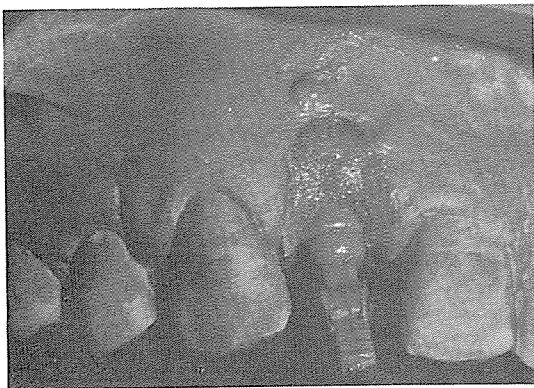


그림 13. SOFT PINK RESIN으로 치은 모양을 재현한다. SUBGINGIVA로 들어갈 PORCELAIN의 기공조작을 돕기 위함이다.

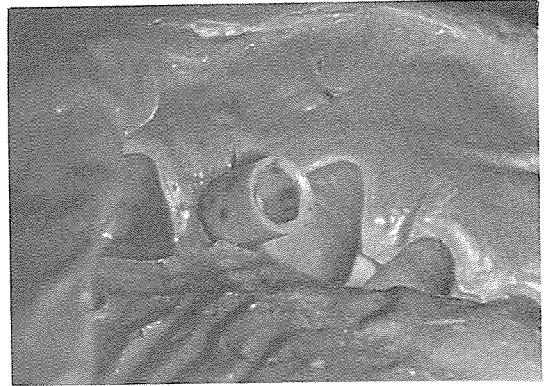


그림 11. 구강내에서 빼낸 RIM LOCK IMPRESSION TRAY. COPING안쪽에 육각모양을 볼 수 있다.

치은조각을 흉내내기위해 Soft Duraray Resin으로 Coping주위를 채운다.

Abutment Replica주위에는 채우지 않도록 주의한다. 그런후 경석고를 부어 주모형을 만든다(그림 13).

이 Soft Resin은 기공조작시 필요에 따라 떼었다 붙였다 할 수 있다.

그림 14에 Soft Resin을 제거했을 때의 Abutment Replica를 관찰할 수 있다(그림 14).

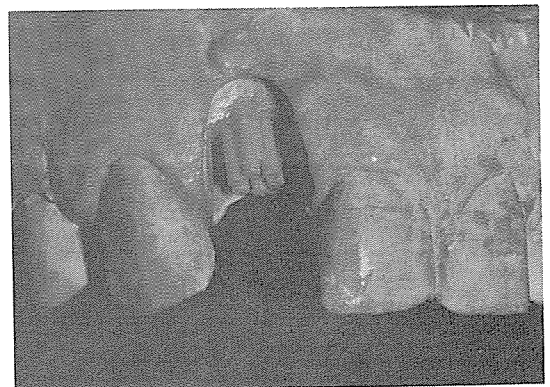


그림 14. SOFT RESIN을 제거한후의 ABUTMENT REPLICA 머리부위의 모습

<다음호에는 Crown 제작에 대해 소개됩니다.>