

아동실의 공간계획에 관한 연구

- 유아기 아동을 중심으로 -

A Study on Space Planning for Children's Room

- Special Reference to Preschool -

경희대학교 가정대학 가정관리학과

조교수: 吳 惠 京

Dept. of Home Management

Kyunghee University

Assistant Prof.: Oh Hye Kyung

목 차

I. 서 론	의 관련변인
1. 연구의 목적	III. 공간계획을 위한 조사연구
2. 연구의 범위	1. 조사도구의 작성 및 조사대상
3. 연구문제	2. 결과해석 및 논의
II. 이론적 배경	IV. 유아기 아동실의 공간계획
1. 유아기 아동발달과 아동실	1. 공간계획의 기준
2. 유아기 아동실의 공간 계획 요소	2. 공간계획의 대안
3. 유아기 아동실의 공간계획에	V. 결론
	참고문헌

= ABSTRACT =

The purpose of this study was to set up the objective standards of a space design for preschool children's room. In order to perform the above purpose, this study was organized into three sections.

First, literature review to understand the relationship between preschool children's development and children's room, design elements and correlated variables of children's room.

Second, survey research to seek a standard of children's room size, necessary furnitures, preferred colors and motifs.

Third, suggestions of objective and concrete alternative plan through the literature review and survey research.

The major findings from the survey research were summarized as follows :

1) The mean size of contemporary preschool children's room was 3.1 pyong and that of Ideal room was 4.7 pyong.

2) Necessary Furnitures with which more than two-thirds of parents want to furnish were bed, wardrobe, chest of drawers, toy shelves, toy boxes, book cases, chalkboard. Necessary furnitures for different ages were found to vary. For the age 2-5, the furnitures for play were major, where as for the age 5-6, the furnitures for study were major.

3) The colors of contemporary preschool children's room were red, yellow, pink, blue, those of parent's favorites were Light colors(pink, skyblue, lemon yellow, Light green, Light purple).

The rooms for boy were found with more cold colors, those for girl with more warm colors.

4) The motifs of contemporary preschool children's room were plants, lines, figures from cartoons of fairy tales.

Boy's parents preferred space science and vehicles, while girl's parents preferred sky scenery and plants for their children's room.

I. 서 론

1. 연구의 목적

현 우리의 사회는 고도의 경제적 성장에 따라 쾌적한 공간에 대한 요구가 팽배해지면서 주택의 질적인 변화 및 실내공간에 대한 관심이 고조되어 가고 있다.

직접적으로 인간의 생활을 담고 있는 실내공간은 거주자의 욕구를 충분히 수용하여 편리하고 쾌적하게, 그리고 개성있게 디자인 되어야 하며 거주자에게 다양한 경험과 활동의 가능성을 부여하여야 한다.

다양한 경험과 다양한 활동의 가능성을 가진 공간이란 이미 성숙해져 버린 어른보다 성장기에 있는 아동에게 더욱 의미가 있으며 이 때 경험한 공간이나 물리적 환경은 사회적인 환경에 못지않게 성장과 발달의 과정을 거쳐 아동의 인격형성에 영향을 미치게 된다(Moore, 1986).

즉, 아동은 성인과는 달리 성장발달이 빠르므로 성장단계 혹은 성숙수준에 따라 새로운 자극과 환경변화가 필요하며 각 단계는 다른 단계들과는 구별되는 특별한 교육과정 및 놀이, 학습을 위한 환경을 필요로 한다(Caplan, 1989).

주택내에서 아동의 활동은 특별히 제한하지 않

는한 전 공간에서 이루어질 수 있지만 그들의 개인적인 공간인 아동방은 아동이 주체가 된 그들의 세계이며 시간적으로도 가장 오래 사용되는 공간이라는 의미에서 대단히 중요한 비중을 가지고 있다. 이에 대한 인식은 핵가족화 및 산아 제한으로 인한 가족구성원의 감소로 아동에 대한 관심이 늘어나면서 점점 확고해져 가고 있으나 실제적으로는 단순히 공간적 제공과 가구 및 장난감의 제공 등 소극적인 방법으로 대처하는 실정이다.

아동방에 대한 연구 또한 다방면에서 행해지고 있으나 대부분 학동기 아동방에 관한 것으로서 그 또한 사회적인 조사 연구가 주안점 이었다.

이에 본 연구는 급성장이 이루어지며 의사표현이 가능한 2세부터 청소년기에 들어가기전인 12세까지의 아동을 유아기¹⁾와 학동기²⁾로 나누어

1) 유아기 : 만 2세부터 6세까지의 국민학교 입학전 까지를 유아기(Early childhood)라 하며 조복희, 정옥분과 유가효(1989)의 정의에 따른다. 또한 이 시기에 있는 아동들을 유아기의 아동 혹은 유아기 아동이라 칭한다.

2) 학동기 : 만 6세에서 12세까지의 국민학교에 다니는 시기를 학동기(Middle & Late Childhood)라 하며 조복희, 정옥분과 유가효(1989)의 정의에 따른다. 또한 이 시기에 있는 아동은 학동기의 아동 혹은 학동기 아동이라 칭한다.

발달단계에 따라 달라지는 아동과 그 부모의 의식 및 행동을 조사, 분석하고 이를 토대로 바람직한 아동방의 계획에 대한 대안을 제시함으로써 실제적이며 구체적인 아동공간의 방향설정에 일익을 담당해 보고자 한다.

2. 연구의 범위

본 논문에서는 유아기에 있으며 1인이 1실을 사용하는 아동을 대상으로 하여(학동기 아동을 다음 논문에서 이어 진행한다) 다음과 같이 진행한다.

바람직한 유아기 아동실의 공간계획에 대한 방향 설정을 위하여 유아기 아동과 아동실, 아동실의 공간계획 및 관련변인을 문헌을 통하여 고찰하고 설문조사를 통해 그실태와 기대를 분석한 후 공간계획의 기준을 설정하여 공간의 크기와 발달단계 및 연령에 따른 아동실의 계획방법을 제시하고자 한다.

3. 연구문제

이상과 같은 목적과 범위를 가지고 본 연구에서 수행하고자 하는 연구문제는 다음과 같다.

- 1) 유아기 아동실의 규모 및 공간계획 요소의 실태는 어떠한가 부모가 바라는 유아기 아동실의 규모 및 공간계획 요소는 어떠한가?
- 2) 유아기 아동실의 공간계획 요소는 관련변인(공간의 규모, 아동의 연령 및 성별)에 따라 어떻게 차이가 나는가?
- 3) 유아기 아동실에 대한 부모의 인식 및 행동은 어떠한가?
- 4) 유아기 아동실의 공간계획 대안은 어떻게 달라질 수 있는가?

II. 이론적 배경

1. 유아기 아동발달과 아동실

환경은 사회적 환경과 물리적 환경을 포함하는 말로 이 두변수는 상호작용 함으로써 아동의 행동에 영향을 미친다(Parke, 1978).

심리학자인 Harold Searle은 아동이 사회적 환경보다 물리적 환경에서 영향을 받기가 더 쉽다고 하였는데 그 이유는 사회적 환경이 대단히 복잡하고 끊임없이 변하는데 비해 물리적 환경은 비교적 단순하고 변하지 않기 때문이라고 하였다(Hart, 1979).

이렇게 볼때 대표적인 물리적 환경인 주거환경은 아동의 성장발달에 영향을 주며 특히 대부분의 시간을 집에서 보내는 유아기 아동에게 있어 주거환경 및 아동방은 더욱 현저한 영향을 미친다고 하겠다.

여기에서 유아기 아동발달이란 신체 및 운동발달, 사고의 발달, 언어의 발달, 정서의 발달, 사회성 발달을 말하며 그 특성은 우선 신체적인 면에서 아기의 모습을 벗어나 어린이다운 모습을 보인다. 또한 기억 능력의 증가로 사고의 폭도 넓어지고 언어를 습득하여 다른 사람과 의사소통을 할 수 있으며 접촉의 대상은 친구와 같은 가족외의 사람들로 확대되며 그들을 사귀면서 사회의 가치관이나 규범을 습득한다(조복희, 1987).

또 아동의 성격, 인격, 창의성 및 학습동기의 80%가 이루어지는 것은 이 시기에 집중되어 있고 그 이후의 기간에는 이 내용들이 확장되는 것인데 이에 대한 타당성을 증명한 Bloom은 학업성취의 성장과 특정한 성격특성의 성장이 빠른 기간은 영아기와 유아기라 하였다(Caplan, 1989).

이영(1980)은 아동의 가정환경과 성격 및 사회성 발달, 적응발달, 언어발달, 운동발달과의 관계를 밝히는 연구에서 전반적으로 연령이 달라져도 어린이의 발달에 계속적인 영향을 주고 있는 환경적 요소는 '어린이의 물리적 환경' '적절한 놀이감의 구비 상태' '일상생활에서 주는 자극의 다양성' 등 대부분 의도적으로 제공된 물리적 환경이라 하였고 의도적인 환경제공을 하는 부모의 태도가 결국 어린이의 다른 환경에도 관심을 나타내는 것이라 하였다.

장영애(1981)는 가정환경 변인과 4~6세 아동의 언어능력과의 관계를 조사한 결과 개인공간의 크기, 아동이 소유하는 물건의 보관장소 및 아동작품의 전시유무 등의 '물리적 환경측면'이 가장

높은 상관을 나타내었고 그다음에 '놀이자료'로서 아동의 언어발달에 있어 물리적 환경의 중요성을 밝혔다.

또한, 장영애(1987, a, b)는 '환경의 물리적 측면'은 4세와 6세 아동에 있어 지적능력 및 사회적 능력과 정적상관이 있다고 하였다.

한편 Bradley와 Caldwell과 Rock(1988)은 10년에 걸친 가정환경과 학교에서의 학업성과의 관계를 밝히는 연구에서 2세 아동에 대한 '환경의 조직' '적절한 놀이자료의 제공' 및 '자극의 다양성'이 10세가 된 아동의 학교생활에 대한 적응과 관련이 있다고 보고하고 있다.

이렇게 볼 때 주거환경은 유아기 아동의 성장, 발달 모든면에 영향을 주며 특히 아동방은 그 발달을 촉진하는데에 큰 역할을 한다고 볼 수 있다.

이러한 관점에서 유아기 아동의 단계별 행동발달과 아동이 주로 정하는 주요공간과의 관계는 아래의 표와 같다(小林重順, 1977).

2. 유아기 아동실의 공간구성요소

주택내에서 침실은 보통 침대나 침구가 있는 수면공간 중심의 프라이버시가 최대한 보장된 공간을 일컫는다. 더우기 성인에 비해 활동량이 많은 아동은 그만큼의 휴식을 필요로 하므로 수면공간으로서의 아동실의 기능은 매우 중요하다. 그러나 주택내에 가족실이나 놀이실등 아동이 어른과 같음을 일으키지 않고 활동할 수 있는 공간이 마련되어 있지 않다면 아동실은 수면보다는 다른 활동을 위해 쓰여지는 것이 일반적이다(Steidl & Ho-

ffmann, 1979).

지순 외 3인은 아동실이 놀이, 공작, 교육, 학습, 취침등에 사용된다고 하였으며 허범팔(1987)은 아동실을 놀이공간, 학습공간, 수면과 휴식공간으로 구분하였다. 이렇게 볼 때 아동실은 크게 놀이, 수면, 학습공간으로 그 영역을 나누어 볼 수 있으나 아동의 발달 단계에 따라 그 중요성은 달라질 수 있다. 즉 학교에서 생활하는 시간이 많은 학동기 아동에 비해 유아는 깨어있는 시간을 거의 놀이에 보내므로 그들에게는 놀이공간이 학습공간이나 수면공간에 비해 중요한 비중을 차지한다.

부모는 아동들이 학교 교육으로 인해 규제되고 위압당하기 전인 생후 몇년 동안에 적절한 놀이감과 놀이공간을 제공해야 하며 아동이 뚜렷한 발달적 변화를 거칠때마다 대폭적인 놀이설비의 변화와 공간활용이 요청된다(Caplan, 1989).

여기에서 공간활용이란 공간의 효율적인 이용, 즉 주어진 공간의 목적에 맞는 가구의 종류 및 수를 결정하여 효율적으로 배치하는 것을 말하는데 가구는 인간과 공간을 연결하는 매체로서 빈 공간에 가구가 놓여지므로서 비로서 실내에 의미와 역할을 부여하게 하며 또한 공간을 구성하고 변화시키는 주요소이다(Faulkner, 1979).

실내 디자인은 공간을 대상으로 형태, 색, 패턴, 질감등을 조직적으로 배열하는 작업(Berryman, 1984)인데 지순 외 3인(1984)은 아동방을 계획할 때는 아동의 체격, 생리, 생활시간, 행동 그리고 연령등을 고려하여 실의 크기, 가구, 마감재료, 배색, 설비등을 결정하는 것이 좋다고 하였다.

구분	연령	공간	행동의 발달	
1.준비기	0-1세	Bed	1. 물체를 인지하기 위해서 공간이 필요하게 된다. 2. 부모가 공간의 관리자이다.	영아기
2.시행기	1-2세	Room	1. 물체를 적극적으로 작동하여 간다. 만든다. 부순다. 2. 물체를 시험하기 위해 소재공간을 확대시켜 간다.	
	2-3세	Home	1. 사물의 기호로서 기억할 공간, 즉 언어공간으로서 작용한다. 2. 공간과 자아의 결부가 싹터 간다.	유아기
3.유희기	3-4세	Neighbour	1. 생각하는 힘, 호소하는 힘을 공간에서 기른다. 2. 자유로운 활동을 유인하는 공간이 필요하다.	영아기
	4-6세	Kindergarten	1. 자기중심성과 동료와의 쌍방의 접촉이 유지되는 공간이 필요하다. 2. 자기소유의 공간(나의 장소)이 싹튼다.	

이 중 가구와 설비는 실질적으로 공간을 구성하는 요소이며 마감재료와 배색은 심리적으로 공간을 구성하며 공간의 분위기를 구성하는 요소라고 할 수 있다.

마감재료는 다시 무늬와 질감으로 나누어 볼 수 있으나 성인의 방과는 달리 아동방에 쓰여진 재료는 질감보다 무늬가 더 먼저 지각되며 이것은 색채와 불가분의 관계를 가지고 있다.

이렇게 볼 때 아동실의 공간계획 요소는 가구 및 설비, 마감재료의 무늬(모티브), 색채로 크게 나누어 볼 수 있다.

1) 가구 및 설비

가구는 공간과 불가분의 관계로서 공간의 크기에 따라 필요한 가구의 종류와 크기 또는 수량이 달라진다.

아동용 가구는 그들 자신이 정리하고 움직이며 자발성을 길러주는데 필요한 도구이어야 하므로 각 성장단계의 변화에 따라 그 크기, 형태 등을 고려하여야 한다.

유아기 아동을 위한 가구를 아동실의 각영역에 따라 나누어 보면 놀이를 위한 가구, 수면 및 휴식을 위한 가구, 학습을 위한 가구, 그리고 물건이나 옷등을 수납할 수 있는 정리용 가구로 구분할 수 있다.

일반적인 아동용 가구의 종류는 다음과 같으며 가구라 칭할 수 없는 시설물, 즉 벽보판이나 미끄럼틀, TV등도 가구의 범주에 넣어서 분류하였다.

① 놀이용 가구 : 놀이테이블 및 의자, 장난감 정리함, 장난감 정리대, 이젤, 낙서용 보드, 전사용 벽보판, 미끄럼틀, 그네, 사다리, T.V, 컴퓨터, 피아노, 전축 등

② 수면 및 휴식용 가구 : 침대 및 침구류, 침대옆 탁자, 안락의자

③ 학습용 가구 : 책상, 책상용 의자, 책장(유아기 아동에게 필수적인 것은 아님)

④ 정리용 가구 : 옷장, 서랍장

2) 마감재료의 모티브

마감재료의 모티브란 공간에 사용된 마감재료의 디자인에서 나타나는 주제나 형상으로 대개 무늬

로 통용되는 것을 말하며(이연숙, 성해숙, 1986) 이러한 마감재료의 평면적인 특성으로 인한 2차원적인 것 외에 3차원적인 입체도 포함된다.

즉, 벽이나 천정재의 모티브가 구름이나 무지개라면 이것을 3차원적인 형태로 제작하여 공간에 매달거나 붙일 수도 있다는 것이다.

유아기 아동실에 사용되는 모티브의 종류는 매우 다양한데 이를 자세히 범주화해서 분류한 연구는 찾을 수 없었으므로 Reinegold와 Cook(1975)의 연구, 학동기 아동에 관한 이연숙과 성해숙(1986)의 연구, 그리고 국내외의 사례집 7권³⁾을 참고로 하여보면 14가지로 분류할 수 있다.

- ① 동물형 : 새, 곤충, 동물, 물고기
- ② 식물형 : 꽃, 풀, 나무, 열매, 버섯
- ③ 교통수단형 : 자동차, 기차, 배, 비행기
- ④ 만화동화형 : 미키마우스, 도날드 덕, 서커스의 어릿광대, 백설공주, 신데렐라, 피터팬, 요정
- ⑤ 하늘형 : 구름, 해, 달, 별, 무지개, 풍선
- ⑥ 풍경형 : 숲속, 들뜰, 바다, 산, 언덕의 집
- ⑦ 공상과학형 : 로봇트, 우주선, 비행접시, 우주공간

- ⑧ 운동형 : 공, 야구, 축구, 운동기구
- ⑨ 건물형 : 오두막집, 성, 궁궐, 집이 있는 마을

- ⑩ 문자형 : 한글, 영어, 숫자
- 기하형 : 삼각형, 사각형, 원형
- 선형 : 줄무늬, 체크무늬, 바둑판무늬, 곡선무늬

- 추상형 : 무형태형, 낙서의 도안화
- 문구형 : 연필, 크레파스, 물감
- 기타 : 물방울, 리본, 하트

3) 색 채

색채와 형태 가운데서 색채는 보다 앞선단계에서 인간의 의식과 무의식에 영향을 미치며 형태에 비해 더욱 강한 심리적 충격과 감정 또는 정서에 영향을 준다(Arnheim, 1971).

특히 주변환경에 대해 민감하게 반응하는 아동에게 있어 색채는 생리적으로나 정신적으로 영향을 미치며 특히 인지적, 언어적, 정서적 능력의

발달과 관련이 있으므로(임재택, 1980) 아동공간의 색채는 신중히 계획되어야 한다.

또한 실내의 색채선택은 사용자의 기호에 맞추어야 하는데 이는 개인에 따라 다르므로 일반화하기는 어려우나 유아기 아동의 경우 부드럽고 온화한 색을 주조색으로 하여 차분한 분위기를 조성해야 함과 동시에 너무 단조롭거나 지루하지 않도록 색채나 무늬로 액센트를 주어야 한다(지순 외 3인, 1984).

이러한 색의 종류와 그 이름은 무한하며 또 하나의 색이름을 제시하여도 이에 대한 명도와 채도가 각자 틀릴 수 있으나 본 논문에서는 우선 한국 공업규격의 기본색 13가지를 선택하고 중간색은 박돈서(1982), 이연숙과 이의준(1985)의 연구에서 제시된 색과 국내의 아동실의 사례집 7권³⁾에 나온 사진을 분석하고 얻은 자료를 참고로 하면 13색을 선정할 수 있다. 목재는 일반적으로 실내 마감재나 가구에, 그리고 장판은 바닥재로 폭넓게 사용됨을 감안해 따로 분류하는 것이 타당하다고 보며 그 구체적인 색이름은 다음과 같다.

① 기본색 : 빨강, 노랑, 파랑, 주황, 녹색, 보라, 연두, 남색, 청록, 자주, 흰색, 회색, 검정

② 중간색 : 분홍, 진분홍, 하늘색, 연노랑, 연녹색, 연보라, 살색, 상아색, 베이지색, 황토색, 고동색, 국방색, 연회색

③ 나무 및 장판색 : 연한나무색(미송동 밝은 원목색), 중간나무색(티크, 오크, 느릅 등), 짙은 나무색(밤나무 장미목등 어두운 나무색), 장판색

3) 주부생활사(1990). 어린이방, 주부생활사.
 Gilliatt, M(1984). Designing Rooms for children, Little Brown & Co.
 Lott, J(1989). Children's Rooms. Prentice Hall press.
 Ortho books(1988). How to design & Remodel Children's rooms Chevron Chemical Company.
 Sunset books(1980). Children's Rooms & Play yards, Lane publishing Co.
 Sunset books(1988). Children's Rooms & play yards, Lane publishing Co.
 TORRICE, A & Logrippo, R(1989). In my room, Fawcett columbine.

3. 유아기 아동실 공간구성의 관련 변인

1) 공간의 규모

실내 공간은 기본적으로 바닥, 벽, 천정으로 구성되어 있으며 이는 주변의 공간을 분절 함으로써 외부로부터 혹은 내부의 다른 공간으로 부터 하나의 공간을 한정짓는다. 이렇게 형성된 3차원의 공간은 볼륨, 즉 길이, 넓이, 깊이를 가지며 이것은 공간의 사실적 크기를 규정하게 되는데(Ching, 1987), 이 공간의 크기는 공간안에서 행해질 인간 행위와 이를 위해 필요한 가구의 종류나 수를 결정짓게 하며 그 모티브와 색채에도 영향을 준다. 즉 아동실에 아동의 활동을 수용할 수 있는 충분한 공간이 주어졌을 경우와 그렇지 못한 경우에 선택하는 가구의 종류와 수는 달라지게 되며 그 모티브와 색채도 좋은 공간일 경우 심리적으로 넓어 보이는 것을 선택해야 한다는 것이다.

유아기 아동실의 구체적인 크기에 대해서는 박경란 외 2인(1972)이 3~4평이 일반적이라고 한 연구를 제외하고는 거의 전무하다시피 하였고 그 또한 오래전의 실태이며 혼자 쓰는 방인지 같이 쓰는 방인지에 대한 보고도 되어 있지 않아 그 경향을 파악하기 힘든 실정이다.

그러나 유아기의 아동에게는 놀이공간이 중요하므로 놀이를 할 수 있는 최대한의 자유로운 공간 및 운동 공간을 위해 가구들을 벽에 붙여놓고서 가능한 넓은 바닥공간을 남겨 놓을 수 있는 정도가 바람직하다(지순 외 3인 1984).

한편 좁은 공간이라도 가구의 기능이 다목적일 경우 가구가 차지하는 공간을 줄이고 나머지의 공간을 놀이 공간으로 활용할 수 있으므로 아동에게 주어지는 공간의 규모에 따른 그 활용 방법이 중요하다.

2) 아동의 연령 및 성별

아동은 연령에 따라 신체적 정신적으로 급격한 성장 발달을 하므로 성장 단계별로 요구하는 실내 환경이 달라진다.

지순 외 3인(1984)이 이를 크게 3단계, 즉 학

령전, 화령기, 사춘기로 분류하였는데 이중 학령 전의 시기는 감각적인 활동과 동적인 활동이 요구되는 시기이다.

특히 모든 일을 두려움 없이 자신의 의사대로 행하려는 2세부터 어느 정도 놀이를 즐기게 되는 3세 까지의 유아는 자신의 몸을 움직이는 적극적인 활동을 통해서 학습을 하며 자아상을 형성하게 되므로 모험적이고 신체적 놀이를 할 수 있는 안전한 공간과 적절한 시설을 제공해 주어야 한다 (caplan 1989).

4~6세 아동은 신체조절과 언어활동이 자유로와지고 유아원 및 유치원에서 친구들과의 접촉이 활발해짐에 따라 다양한 경험을 하게되며 이것을 놀이에서 표현하게 되므로 신체적 놀이를 할 수 있는 시설과 더불어 상상놀이, 즉 성인의 세계를 흉내내거나 상상으로 여러 인물이나 장면을 모방하는 놀이(나병술 1983), 블럭이나 소꿉놀이, 그림 그리기 등 많은 종류의 놀이를 위한 풍부한 환경이 요구된다.

또한 이 시기에는 아동이 선택하는 장난감이나 물건 그리고 활동에 있어 각 연령별로 남녀의 차이가 있으며 특히 5세가 되면 남녀 성에 합당한 관심과 활동이 분명히 다르다는 것을 의식하며 행동하게 되는데(지순 외 3人) 이러한 성역할의 고정관념이 가장 심한것은 5~6세이며 부모의 양육 태도는 분명히 성역할의 개념을 형성하는데 중요한 역할을 한다(조복희, 정옥분, 유가효, 1989).

Rheingold와 Cook(1975)는 자신의 방을 소유하고 있는 6살 이하의 아동 96명을 대상으로 방문 조사하여 그 실태를 파악하였는데 그 결과 남아의 방과 여아의 방을 처리한 내용이 서로 다르게 나타났다. 즉 남아의 방에는 동물이 많이 쓰였고 자동차, 교육적-미술재료, 스포츠 용구 등이 많았으며 여아의 방은 꽃이 주재료가 되었고 레이스나 '술'이 달리고 주름이 잡힌 침대보, 베게, 쿠션 등이 많이 쓰였으며 인형이나 인형의 집등을 대부분 소유하고 있었다.

이것은 부모들이 남아에게는 스포츠, 자동차등 집 밖에서의 활동을 격려하는 주제들을 제공하는

한편 여아에게는 집관리나 아기 돌보기 등 집안에 관계된 것을 제공한다는 것이다.

또한 아동실의 내용은 아동의 나이에 따라서도 달라지는데 남아에 있어 동물을 주제로한 내용과 여아에 있어 꽃을 주제로한 내용은 각각 2살에 가장 많았다가 점점 적어지는 경향이고 인형은 5살에 가장 많이 소유하고 있었으며 교육적-미술 재료는 나이가 많아짐에 따라 증가 하였다.

한편 우리나라 유아기 아동의 색채 선호 경향은 박경란 외 2人(1972)이 4~6세 아동을 대상으로한 연구에서 주로 빨강, 파랑, 노랑의 원색계열을 선호하며 남자는 빨강, 파랑, 초록, 노랑, 연두의 순으로 여자는 빨강, 노랑, 파랑, 초록, 보라의 순이라고 하였다.

또한 이연숙과 이의준(1985)의 연구에서 우리나라의 취학전 아동은 빨강, 핑크, 주황, 노랑, 보라, 자주등의 주로 난색계와 중성색계를 선호하고 이는 색가구를 통한 조사에서도 일치하고 있었으며 검정, 감청, 고동색, 국방색 등의 어둡고 탁한색은 혐오하고 있는 것으로 나타났다. 또 연령에 따라서는 거의 차이가 없었으나 성별에 따라 남자는 여아보다 남색, 벽돌색, 팔죽색, 고동색등의 명도가 낮은 색이나 흰색과 같이 명도가 높은색을 선호하였고 여자는 남아보다 핑크나 살색같은 비교적 명도가 높고 채도가 순색보다 낮아진 색들을 선호한다고 하였다.

이상의 연구에서 나타난 결과가 다른 것은 주어진 색채의 수, 즉 전자는 10색을 제시하였으나 후자는 24색을 제시하므로 오는 차이와 연구된 시기의 차이에서 기인하였을 것이라고 추측해 볼 수 있다. 이는 또한 단순히 선호색에 관한 연구였으므로 아동실에 사용되었거나 사용하지를 기대하는 색채와는 다를 수도 있다. 이렇게 볼 때 유아기 아동실의 공간 구성이나 내용은 아동의 나이 및 성별에 따라 달라지며 이러한 현상은 그 부모의 행동이 아동의 발달 단계에 따라 혹은 남아인지 여아인지에 따라 다르게 나타나고 있음을 반영하는 것이다.

유아기의 아동은 자아를 형성하며 자발성을 이루어가는 시기이긴 하지만 학동기에 비해 아직

모든것이 미발달되어 있으므로 부모에게 보다 의존적이다.

Rheingold와 Cook(1975)는 공간 계획에 있어서도 유아기 아동은 그들이 선호하거나 원하는 것은 표현할 수 있지만 그 디자인을 결정하거나 필요한 가구, 그림, 커튼 등을 구입하고 배치하는 것은 부모가 함으로써 아동실의 디자인에 대한 부모의 역할을 강조하였다. 따라서 부모는 유아기 아동실 계획의 주체자로서 아동의 연령과 성별에 따른 육체적 정신적 변화 및 각자 다른 특성을 관찰하여 그 가정에 주어진 가능한 여건에서 가장 적합한 공간 및 분위기를 마련해 줌으로써 아동의 성장 발달을 바람직하게 유도할 수 있을 것이다.

III. 공간구성을 위한 조사연구

1. 조사 도구의 작성 및 조사대상

본 연구의 조사 도구는 아동실의 공간계획 요소와 그 관련 변인들에 관해 문헌조사에서 밝혀진 내용들을 토대로

- 1) 조사 대상자의 일반적 사항
- 2) 유아기 아동실의 현 실태
- 3) 부모가 바라는 유아기 아동실의 규모 및 공간계획 요소
- 4) 유아기 아동실에 대한 부모의 의식 및 행동에 관한 문항들로 구성 하였다.

조사대상자의 일반적인 사항에는 부모의 연령, 최종학력, 직업, 가족수, 월평균 소득등 사회 인 구학적 변인과 주택의 유형 및 주택 규모등 주택에 관한 부분, 그리고 조사대상 아동의 연령 및 성 별등이 포함되어 있으며 유아기 아동실의 현 실태에는 조사대상 아동이 소유하고 있는 방에 관한 사항으로 아동실의 규모, 소유하고 있는 가구, 색채 및 모티브를 그 내용으로 하고 있다.

또한 부모가 바라는 유아기 아동실의 규모 및 공간계획 요소에는 부모가 조사대상 아동의 방을 꾸며주는 기회가 있게 된다면 바람직하다고 생각 되는 아동실의 규모 및 선택하고 싶은 가구, 색채, 모티브의 종류를 알아보는 내용으로 구성하였다.

그리고 유아기 아동실에 대한 부모의 의식 및 행동에는 성차이에 대한 의식, 연령 및 성장단계에 대한 의식, 디자인에 있어서 부모의 역할 등을 포함하고 있다.

조사 대상자는 서울시에 거주하며 자신의 방을 가지고 있는 6세 이하의 자녀를 둔 주부이며 질문지는 서울시의 지역적 형평을 고려하여 강남구, 강동구, 마포구, 영등포구, 용산구, 종로구 소재의 유아원 및 유치원을 각 1개원씩 선정하여 총 600부를 배부하였으며 이중 318부를 회수하였고(회수율 50.3%) 이중 부실 기재된 18부를 제외하고 총 300부를 본 연구의 분석 자료로 사용하였다.

모든 자료 분석은 SPSS/pc+ program package를 사용하였으며 조사 대상 아동의 특성은 표 1-1과 같다.

2. 결과 해석 및 논의

1) 유아기 아동실의 규모 및 공간계획 요소의 실태와 그 부모의 바람

<연구문제 1>에 대한 내용으로 조사대상 아동의 개인실의 실태와 그 부모가 이상적이라고 생각하

표 1-1. 아동의 연령 및 성별

아동 연령 및 성별		N	%
연령	2-3세	50	16.9
	4세	64	21.5
	5세	91	30.6
	6세	92	31.0
	계	297	100.0
성별	남	151	50.8
	여	146	49.2
	계	297	100.0

표 2-1. 유아기 아동실 규모의 현 실태 및 부모가 바라는 규모

구 모	현실태		부모의바람	
	N	%	N	%
6.6m ² (2평) 미만	40	13.8	-	-
6.6-9.9m ² (2-3평) 미만	114	39.3	3	1.7
9.9-13.2m ² (3-4평) 미만	87	30.0	66	37.5
13.2-16.5m ² (4-5평) 미만	37	12.8	55	31.3
16.5m ² (5평) 이상	12	4.1	52	29.5
계	290	100.0	176	100.0

는 아동실의 규모 및 공간계획 요소에 대한 빈도와 백분율을 구하여 다음과 같은 결과를 얻었다.

① 규 모

유아기 아동실의 규모를 비교적 자세히 알아보기 위하여 가로(긴쪽)와 세로(짧은쪽)의 길이를 정확히 재어서 기록한 결과 평균 약 25 : 21의 비교적 고른 비례를 나타내고 있었다. 또한 그 규모는 최소 3.6m²에서 최대 28.4m²까지 매우 다양하게 나타났으며 그 중 6.6~9.9m²(2~3평) 미만이 114명(39.4%)으로 가장 많았는데(표 2-1) 이를 빈도로 비교해 보면 유아기 아동실을 조사한 박경란 외 2인(1972)의 3~4평과는 차이를 보이고 오히려 학동기 아동실을 조사한 송순(1985)의 2~3평과 같은 결과이나 평균은 10.1m²(3.1평) 이었다.

또한 조사대상 아동의 부모는 현 아동실의 규모에 대해 48.3%는 '만족하지 않는다'에 33.4%는 '만족한다'에, 18.2%는 '그저 그렇다'에 답하였으며 이중 '만족하지 않는다'고 답한 부모의 이유는 40.5%가 '방이 작지는 않으나 가구가 차지하는 면적이 많아 공간활용이 어렵다'에, 30.8%는 '놀이공간이 더 넓었으면 좋겠다'에 답하였고 26.7%는 '방이 너무 작다'에 답하므로써 대부분 방의 규모 내지 공간의 활용을 지적하였다.

여기에서 아동실의 규모와 만족여부에 대해 교차분석을 하였더니 표 2-2와 같은 결과를 얻었고 P<.001 수준에서 유의하였다.

즉, 만족할 경우의 방의 규모는 3평이상에서,

만족하지 않을 경우의 방의 규모는 역시 3평미만에서 기대보다 높게 나타남으로서 3평이 만족여부의 분기점이라고 할 수 있다.

또한 부모가 이상적이라고 생각하는 아동실의 규모 표 2-2는 3~4평 미만의 빈도수가 가장 많았고 그 평균은 4.7평(15.6m²)으로서 현 아동실 규모의 평균인 3.1평보다 1.6평이 많았다.

② 공간구성요소

●가구 : 아동에게 필요하거나 필요할 수 있는 가구를 30가지로 분류하여 그 소유여부를 밝히게 한 결과 수면용 가구와 정리용 가구인 침대, 옷장, 설합장, 책장, 장난감 정리대 및 장난감 정리함 등은 약 60% 이상 소유하고 있었고 학습용 가구인 책상과 의자는 50% 이상 소유하고 있었다.

또한 가구에 대한 부모의 바램은 조사 대상 아동이 소유하고 있지 않은 가구 중 부모가 '꼭 필요하다'고 생각하는 것을 전부 고르도록 하였고 그 결과 침대, 옷장, 낙서판, 장난감 정리대, 놀이용 테이블, 책상의 순으로 나타났다(표 2-3).

여기에서 현재 소유하고 있는 가구의 빈도와 소유하고 있지 않은 가구 중 필요하다는 가구의 빈도를 더하여(예 : 침대를 소유하고 있는 아동 202명 + 침대를 소유하고 있지 않은 94명 중 필요하다고 답한 66명 = 268명) 전체적으로 부모가 자녀에게 필요하다는 가구의 종류를 알아보고자 하였는데 조사 대상자의 2/3 이상의 부모가 원하는 가구를 '필수적인 가구'라 하였고 1/3 이상 ~ 2/3

표 2-2. 아동실의 현 규모와 만족여부의 교차분석

만족정도 규 모	만족한다 F(E)	만족하지 않는다 F(E)	그저 그렇다 F(E)
	%	%	%
6.6m ² (2평) 미만	1(13.4) 1.0	34(19.1) 24.6	5(7.5) 9.3
6.6-9.9m ² (2-3평) 미만	33(38.3) 34.0	62(54.4) 44.9	19(21.3) 35.2
9.9-13.2m ² (3-4평) 미만	37(28.9) 38.1	27(41.1) 19.6	22(16.1) 40.7
13.2m ² (4평) 이상	26(16.4) 26.8	15(23.4) 10.5	8(9.2) 14.8
계	97 100.0	138 100.0	54 100.0

표 2-3. 유아기 아동실 가구의 보유실태 및 부모가 바라는 가구

구 분	가구의 종류					보유실태	부모의바램	필요가구	
						N	N	%	
필수적인 가구	침				대	202	66	90.5	
	장	난	감	정	리	204	35	80.7	
	옷				장	179	53	78.4	
	서				랍	212	19	78.0	
	장	난	감	정	리	193	29	75.0	
	책				함	199	16	72.6	
	낙				장	92	106	66.9	
선택적인 가구 I	책				상	144	51	65.9	
	책	상	용	의	자	142	48	64.2	
	놀	이	테	이	블	118	67	62.5	
	옷				걸	144	20	55.4	
	놀	이	테	이	블	103	60	55.1	
	피	아	노	및	의	111	39	50.7	
	전	시	용	벽	보	61	52	38.2	
선택적인 가구 II	그				네	78	21	33.4	
	침	대	옆	탁	자	49	49	33.1	
	전	면	거	울	대	53	41	31.8	
	컴		퓨		터	32	50	27.7	
	놀		이		집	16	59	25.3	
	이				젤	28	43	24.0	
		T		V		58	8	22.3	
	미		컴	럼	틀	35	26	20.6	
	컴	퓨	터	용	책	20	39	19.9	
	I	인	용	안	락	의	39	19	19.6
		T		V	대	39	6	15.2	
	전				축	33	11	14.9	
	화		장		대	21	10	10.5	
I	인	용	안	락	의	10	19	9.8	
사			다	리	2	9	3.7		
3	인	용	안	락	의	4	2	2.0	

보유실태 : 현재 소유하고 있는 가구를 전부 표시한 빈도와 %임.

부모의 바램 : 현재 소유하고 있지 않은 가구 중 필요하다고 답한 빈도와 %임.

필요가구 : 보유실태와 부모의 바램을 더한 빈도에 대한 %임.

미만을 '선택적 가구 I', 1/3미만을 '선택적 가구 II' 하 하면

필수적인 가구 - 침대, 장난감 정리대, 옷장, 서랍장, 장난감, 정리함, 책상, 낙서판

선택적인 가구 I - 책상 및 의자, 놀이테이블 및 의자, 옷걸이, 피아노 및 의자, 전시용 벽보판, 그네

선택적인 가구 II - 그네를 제외한 각종 놀이용기구, 침대옆 탁자, TV 및 컴퓨터, 전면거울, 소파류, 전축, 화장대로 분류할 수 있다.

지순 외 3인(1984)은 유아기 아동에게 필요한 가구를 옷걸이 공간(옷장), 서랍장, 침대, 장난감 정리선반, 상자(장난감 정리함)라고 하였는데 이

는 본 연구의 '필수적인 가구'에서 책장과 낙서판을 제외하고 거의 일치하는 것이다.

이들 '필수적인 가구'는 대부분의 부모가 자녀에게 마련해 주고자 원하는 가구이므로 공간의 규모가 허락하는 한 갖추어 주어야 할 것이다.

● 색채 : 아동실에 일반적으로 쓰이는 색채를 이론적 배경에 의거하여 30가지로 분류하고 현재 조사 대상 아동의 방에 쓰인 색채와 그 중 특히 많이 쓰인 주조색을 한가지 선택하게 한 결과 주조색은 흰색(white)이 45.4%, 상아색(off white 포함)이 28.9%로서 흰색계열이 73.4%를 차지하고 있었고 아동실에 쓰인 색채는 장판색과 나무색등 재료자체에서 오는 색과 빨강, 흰색, 노랑, 분홍, 파랑, 상아색, 연회색, 녹색, 하늘색 등이었다(표 2-4). 이 중 무채색 계열인 흰색, 상아색, 연회색을 제외한 나머지 색과 취학적 아동의 색채 선호경향에 대해 조사한 이연숙, 이의준(1985)의 연구에서 빨강, 핑크, 주홍, 노랑, 보라, 자주라고 밝힌 결과와를 비교해 보면 약간 다른 양상을 보이고 있는데 이것은 유아기 아동이 선호하는 색채와 실제 그들의 방에 쓰이는 색채는 항상 같지 않다는 것을 시사해 준다.

또한 아동실 색채에 대한 부모의 바람을 알아보기 위하여 부모가 조사대상 아동의 방을 다시 꾸며주게 된다면 선택할 색채를 5가지 이하로 고르도록 하였고 그 결과 상아색, 분홍, 하늘색, 연한나무색, 연노랑, 연녹색, 흰색, 연보라의 명도는 높고 채도는 순색보다 낮은 색이 그 주종이었고 그 다음이 녹색, 파랑, 연회색, 노랑, 연두의 순이었다(표 2-4). 이는 본 연구에서 실제 아동실에 적용된 실제와 매우 다르며 24색 이상의 색채를 제시하고 조사한 선행 연구에서 아동의 기호색은 채도가 높은색(박돈서 1982) 순색 및 난색(이연숙과 이의준 1985)이라고한 것보다 다른 결과이다.

그러나 아동실 중 특히 유아기 아동실의 디자인에는 부모의 의견 및 역할이 크다는 Rheingold와 Cook(1975)의 연구 결과를 보면 앞으로 유아기 아동실의 색채는 변화될 수도 있다는 추론이 가능해진다.

여기에서 이 두조사 결과를 종합해 보면 흰색

계열의 주조색에 빨강, 노랑, 파랑, 녹색의 원색 계열, 그리고 분홍, 하늘색, 연노랑, 연녹색, 연보라 등의 연한색 계열 등 크게 두 계열의 색이 유아기 아동실에 관계되는 색채라 할 수 있다.

모티브 : 아동실에 쓰일 수 있는 모티브를 이룬

표 2-4. 유아기 아동실 색채의 사용실태 및 부모가 바라는 실태

색 채	사용실태		부모의 바람		
	N	%	N	%	
기 본 색	빨강	80	27.0	11	3.7
	노랑	61	20.6	23	7.8
	파랑	46	15.3	31	10.5
	녹색	35	11.7	35	11.5
	연회색	23	7.7	23	7.8
	청록	5	1.7	10	3.4
	남색	8	2.7	9	3.0
	주황	14	4.7	10	3.4
	보라	10	3.4	6	2.0
	자주	6	2.0	2	0.7
중 간 색	흰색	68	23.0	55	18.6
	검정	28	9.5	2	0.7
	회색	26	8.8	5	1.7
	연회색	37	12.5	26	8.8
	상아색	38	12.8	94	31.8
	분홍	59	19.9	89	30.1
	진분홍	15	5.1	9	3.0
	연노랑	18	6.1	65	22.0
	연녹색	9	3.0	64	21.6
	하늘색	28	9.5	74	25.0
재 료 색	살색	6	2.0	9	3.0
	연보라	6	2.0	39	13.2
	베이지색	27	9.1	18	6.1
	황토색	9	3.0	3	1.0
	고동색	26	8.8	3	1.0
	국방색	4	1.4	4	1.4
	장판색	78	26.4	3	1.0
	연한나무색	84	28.4	74	25.0
	중간나무색	85	28.7	8	2.7
	질은나무색	34	11.5	1	0.3

사용실태 : 현재 적용되어있는 색채를 전부 표시한 빈도와 %임.

부모의 바람 : 앞으로 선택할 색채를 5가지 이하로 답한 빈도와 %임.

적 배경에 의거하여 15가지로 분류하고 이를 벽, 바닥, 천정, 커튼, 침대보 및 베게, 의자의 천 및 쿠션, 그림 및 장식품 등으로 세분하여 자세히 적도록 한 결과 벽 : 식물형, 선형, 천정 : 식물형, 선형, 커튼 : 식물형, 침대보 및 베게 : 식물형, 선형, 동물형, 의자의 천 및 쿠션 : 해당없음, 그림 및 장식품 : 만화동화형(이상 사례수 35 이상인

표 2-5. 유아기 아동실의 모티브의 사용실태 및 부모가 바라는 모티브

모 티 브	사용실태		부모의 바람	
	N	%	N	%
동 물 형	87	29.4	51	17.2
식 물 형	173	58.4	78	26.4
교 통 수 단 형	27	9.1	44	14.9
만 화 동 화 형	106	35.8	100	33.8
하 늘 형	36	12.2	109	36.8
풍 경 형	30	10.1	91	30.7
공 상 과 학 형	3	1.0	53	17.9
운 동 형	6	2.0	14	4.7
건 물 형	13	4.4	21	7.1
문 구 형	9	3.0	14	4.7
문 자 형	27	9.1	37	12.5
기 하 형	54	18.2	15	5.1
선 형	129	43.6	32	10.8
추 상 형	27	9.1	32	10.8
기 타	20	6.8	2	0.7

사용실태 : 현재 적용되어 있는 모티브를 전부 표 시한 빈도와 %임.

부모의 바람 : 앞으로 선택할 모티브를 3가지 이하로 답한 빈도와 %임.

경우) 이 각 부분에서 가장 빈번하게 쓰이고 있었다(표 2-5). 이를 종합하여 보면 유아기 아동실에 쓰이는 모티브는 식물형이 가장 많고 다음이 선형, 만화동화형, 동물형, 기하형의 순으로 나타났으며 이는 이연숙과 성해숙(1986)의 연구에서 아동실에 가장 많이 사용된 모티브는 식물형(63.5%)이라고 밝힌 결과와 일치한다.

또한 색채와 마찬가지로 부모가 조사대상 아동의 방을 다시 꾸며주게 된다면 선택할 모티브를 3가지 이하로 고르도록 하였고 그 결과 하늘형, 만화동화형, 풍경형, 식물형, 공상과학형, 동물형의 순으로 다양하게 나타났다(표 2-5). 이는 아동이 선호하는 모티브의 종류가 풍경형, 만화동화형, 식물형, 동물형 이라고 밝힌 이연숙과 성해숙(1986)의 연구와 어느정도 부합되긴 하지만 그 순서에서 다른 결과이며 본 연구에서 실제 아동실에 적용된 실태(식물형, 선형, 만화동화형, 동물형, 기하형)와도 다른 결과이다.

이 두조사 결과를 종합해 보면 식물형, 만화동화형, 동물형이 현 실태와 앞으로 선택할 모티브에서 공통적으로 나타남으로써 유아기 아동실과 관계되는 모티브라 할 수 있으며 다음이 하늘형, 선형, 풍경형, 기하형, 공상과학형이라 할 수 있다.

2) 관련변인에 따른 유아기 아동실의 공간 구성 요소

<연구문제 2>에 대한 내용으로 유아기 아동실의 공간구성 요소인 가구, 색채, 모티브는 관련변인, 즉 방의 규모, 아동의 연령과 성별에 따라 어떻게

표 3-1. 방의 규모와 보유한 가구의 교차분석

보유한 가구	방의규모(평)				X ²
	2평미만	2-3평미만	3-4평미만	4평이상	
침 대			*	*	P<.001
침 대 옆 탁 자				*	P<.001
옷 장			*	*	P<.001
서 랫 장			*	*	P<.05
책 장			*	*	P<.05
놀 이 용 테 이 블			*	*	P<.001
놀 이 테 이 블 용 의 자			*	*	P<.01
피 아 노 및 의 자				*	P<.05

* 관찰빈도가 기대빈도보다 5이상 높음.

달라지는가를 알아보기 위하여 교차분석을 실시하였다.

① 관련변인에 따른 유아기 아동실의 가구

조사대상 아동이 개인실에 소유하고 있는 가구 중 방의 규모와 $P < .05$ 이상에서 통계적으로 유의한 상관성이 있는 것을 중심으로 살펴보면(표 3-1) 침대, 옷장, 설합장, 책장, 놀이테이블 및 의자가 3평이상의 규모에서 관찰빈도가 기대빈도보다 높게 나타났다. 이는 제시한 30가지의 가구 중 책상을 제외하고는 바닥면적을 비교적 많이 차지하는 가구이므로 3평 미만의 작은 규모에서는 적게 소유하고 있는 것이라 생각할 수 있으며 또한 필요한 가구를 갖춘 아동실의 규모는 3평 이상이 되어야 한다는 것을 시사한다고 하겠다.

조사대상 아동이 개인실에 소유하고 있는 가구 중 아동의 연령과 $P < .05$ 이상에서 통계적으로 유의한 상관성이 있는 것을 중심으로 살펴보면(표 3-2) 학습용 가구인 책상 및 의자, 책상은 5세와 6세에서 특히 6세에 기대보다 월등히 높아지며 놀이용 가구인 놀이 테이블 및 의자, 장난감 정리대, 미끄럼틀, 그네는 2~5세에서 기대치보다 높고 6세가 되면 급격히 낮아지고 있다. 또한 피아노도 6세에 기대보다 높아지는데 이는 6세가 되면 국민학교에 입학하는 준비단계로서 이를 위해 필요한 가구와 그렇지 않은 가구를 교체하기 때문이라 생각된다.

조사대상 아동이 개인실에 소유하고 있는 가구 중 아동의 성별과 $P < .05$ 이상에서 통계적으로

유의한 상관성이 있는 것을 중심으로 살펴보면(표 생략) 피아노, 그네가 여아에게서 기대보다 높게 나타남으로써 이들 가구는 아직도 남아에게서 보다는 여아에게 더 선호됨을 알 수 있다.

② 관련변인에 따른 유아기 아동실의 색채

조사대상 아동의 개인실에 쓰인 색채는 관련변인 중 방의 규모, 아동의 연령과 통계적으로 유의하지 않았고 아동의 성별에 있어 여아의 방에 빨강, 분홍, 진분홍이, 남아의 방에는 장판색이 기대보다 높게 나타났다.

또한 통계적으로 유의하지는 않았지만 관찰 빈도가 기대 빈도보다 약 4이상 높은색을 보면(표 생략) 파랑, 노랑, 하늘색, 중간나무색이 여아보다 남아의 방에 흰색, 연노랑, 연한 나무색이 남아보다 여아의 방에 높게 나타났다.

이로써 유아기 아동실의 색채는 방의 규모나 아동의 연령에 따라서는 거의 차이가 없으나 성별에 따라 남아의 방은 여아보다 파랑색 계열과 흰색, 연노랑, 연한 나무색의 사용이 우세함을 알 수가 있다.

③ 관련변인에 따른 유아기 아동실의 모티브

조사대상 아동의 개인실에 쓰인 모티브는 관련변인 중 방의 규모, 아동의 연령과 통계적으로 유의하지 않았고 다만 아동의 성별에 있어 교통수단형이 $P < .05$ 수준에서 남아의 방에 관찰빈도가 높게 나타났다(표 생략).

이는 남아의 경우 자동차, 비행기, 배 등 탈것에 대한 선호가 여아보다 높기 때문이라 보여진다.

표 3-2. 아동의 연령과 보유한 가구의 교차분석

보유한 가구	연령				X ²
	2-3세	4세	5세	6세	
책상용의자			*	*	P<.001
책상용의자			*	*	P<.001
책장			*	*	P<.001
놀이용테이블	*	*	*		P<.001
놀이테이블용의자	*	*	*		P<.001
장난감정리대	*	*			P<.01
그네	*	*	*		P<.001
피아노및의자				*	P<.01

* 관찰빈도가 기대빈도보다 5이상 높음.

3) 유아기 아동실에 대한 부모의 의식 및 행동 <연구문제 3>에 대한 내용으로 조사대상 아동의 부모는 유아기 아동실에 대해 어떠한 의식을 가지고 있으며 그 실제적인 행동은 어떻게 나타나 는가를 알아보기 위하여 빈도와 백분율, 그리고 교차분석을 실시하였다.

① 자녀의 연령

부모는 자녀가 성장함에 따라 대부분(96.9%) 유아기 아동실의 공간구성을 바꾸어 주며 그 시기는 6~7세가 가장 많았고 주로 가구와 벽지, 커튼등 쉽게 바꿀 수 있는 재료를 바꿔주는 것으로 나타났다.

여기에서 바꾸어 주는 시기는 언제인가를 알아보기 위하여 바꾸어준 부분과 그 연령을 교차분석(표 4-1) 하였고 그 결과 방자체를 바꾸는 시기는 2~3세와 6~7세에 기대보다 높게 나타났다. 이는 영아기에서 유아기로 옮겨간 직후인 2~3세, 그리고 유아기에서 학동기로 옮겨가기 직전인 6~7 세에 해당되는데 이로써 부모는 자녀의 성장단계 에 대한 배려를 하고 있음을 알 수 있다.

새로 구입하거나 바꾸는 가구의 종목은 책상 및 의자, 침대, 책장, 옷장의 순이었는데 이를 연령과 다시 교차분석(표 4-2) 하였더니 책상, 책장 등의

학습용 가구는 6~7세에 놀이용 테이블 및 그네, 미끄럼틀 등의 놀이용 기구는 2~3세에서, 장남감 정리대는 2~3세와 4~5세에서 기대보다 높게 나타 났다.

이는 현재 소유하고 있는 가구를 연령별로 분석한 표 3-2의 결과와 무관하지 않으며 그 연령에 적절한 가구나 설비를 갖추어 주어야겠다는 의 식도 작용하고 있음을 알 수 있다. 이는 또한 2~3 세의 유아에게는 신체적 놀이를 할 수 있는 안전한 공간과 적절한 시설이 필요하고 4~6세의 유아는 신체활동과 언어활동이 자유로와짐에 따라 다양한 경험을 위한 환경이 요구된다는 이론적 배경을 뒷받침해 준다고 볼 수 있다.

② 자녀의 성별

조사대상 아동의 부모는 자녀의 방을 꾸며줄 때 그들의 성별을 구별하였다(69.8%)고 하였으나 <연구 문제 2>에서 아동의 성별과 색채 및 모티 브의 교차분석 결과를 보면 큰 차이가 없었다. 이는 부모들이 자녀의 성 차이를 인식하고는 있으나 구체적인 행동으로 나타내지는 못하는 결과라 사 료된다.

그러나 아동의 성별과 아동실을 다시 꾸며주는 기회가 있을 때 선택할 색채 및 모티브를 교차분석(표 5-1, 5-2) 하였더니 뚜렷한 차이를 나타내고

표 4-1. 유아기 아동실에서 바꾸어 주는 부분과 연령의 교차분석

연 령	2-3세	4-5세	6-7세	8세이상	X ²
바꾸는 부분					
방 자체를 다른 부분과 바꾼다				*	P<.001
벽지, 커튼등이 재료를 바꾼다					
가구를 새로 혹은 바꾼다	*		*		P<.01

* 관찰빈도가 기대빈도보다 5이상 높음.

표 4-2. 바꾸는 가구의 종목과 연령의 교차분석

연 령	2-3세	4-5세	6-7세	8세이상	X ²
바꾸는 가구					
책 상			*		P<.001
책 장					P<.05
장 남 감 정 리 대	*	*	*		P<.01
놀 이 용 테 이 블	*				P<.01
놀 이 용 기 구	*				P<.001

* 관찰빈도가 기대빈도보다 5이상 높음.

표 5-1. 부모가 앞으로 선택할 색채와 성별의 교차 분석

색채	성별		X ²
	남	여	
분홍	*	*	P<.001
하늘색	*		P<.01
연노랑		*	P<.05
연보라		*	P<.001
청록	*		P<.05
연한나무색	*		P<.05

*관찰빈도가 기대빈도보다 5보다 높음.

있었다.

우선 색채를 보면 통계적으로 유의한 상관인 있는 색채중 하늘색, 청록색, 연한나무색은 남아에게서 분홍, 진분홍, 연노랑, 연보라는 여아에게서 기대보다 높게 나타났다.

이러한 결과는 색채에 대한 일반적인 통념, 즉 남자는 한색계 여자는 난색계를 선호 한다는 것을 지지해 주고 있으며 박돈서(1982)의 연구 결과와도 일치한다.

다음, 모티브를 보면 색채와 같이 뚜렷한 차이를 나타내고 있는데 통계적으로 유의한 상관인 있는 모티브 중 공상과학형, 교통수단형, 운동형은 남아에게서, 하늘형, 식물형, 건물형은 여아에게서 기대보다 높게 나타났다.

이는 선호하는 모티브 중 남아에게는 공상과학형, 운동형이, 여아에게는 풍경형, 식물형이 기대보다 높다고한 성혜숙(1986)의 연구 결과와 부분적으로 다른데 그 이유는 조사대상의 연령(전술한 연구의 대상은 국민학교 1학년 - 중학교 3학년)이 다르기 때문일 것이다.

③ 유아기 아동실 디자인에 있어서 부모의 역할

유아기 아동실을 디자인한 사람은 어머니가 75.2%였고 어머니와 아버지가 의논한 경우가 23.5%로서 대부분(98.7%) 부모가 주도하여 아동실을 꾸며 주는 것으로 나타났다(표 생략).

또한 디자인 할 때 자녀의 의견이나 욕구는 어느 정도 반영 되는가의 여부에서 “평소아이의 욕구를 파악 하였다가 부모의 판단으로 결정하였다”가 47.

표 5-2. 부모가 앞으로 선택할 모티브와 성별의 교차 분석

모티브	성별		X ²
	남	여	
식물형		*	P<.001
교통수단형	*		P<.001
하늘형		*	P<.05
공상과학형	*		P<.001
운동형	*		P<.01
건물형		*	P<.05

*관찰빈도가 기대빈도보다 5이상 높음.

6%, “부모가 생각하는 원칙(자녀방은 이래야 한다는)에서 나온 부모의 아이디어로 결정하였다”가 44.9%로서 자녀의 의견이나 요구에 의존하기 보다는 대부분(92.5%) 부모의 의견이 절대적이라고 할 수 있는데 이는 Rheigold와 Cook(1975)의 연구와 같은 결과이다. 이로써 아동실에 관계된 제품을 생산하는 산업체에서는 유아기 아동과 부모를 다 같이 고려한 제품을 생산하여야 하며 부모는 유아기 아동실 디자인의 주체자로서 아동 및 아동실에 대한 보다 폭 넓은 지식과 경험이 요구된다 하겠다.

IV. 유아기 아동실의 공간계획

1. 공간계획의 기준

본 연구의 이론적 배경과 공간계획을 위한 조사 연구의 결과를 토대로 하여 다음과 같이 공간계획의 기준을 마련하고자 한다.

1) 방의 규모

아동실은 개성적인 것으로서 아동의 연령, 체격, 집의 구조, 설비 등에 따라 그 규모가 달라지며 이또한 각 가정의 사회적, 경제적 특성에 따라 차이가 나지만 크게 다르지는 않을 것이다(지순희 3인 1984).

본 연구에 의하면 기존 유아기 아동실 규모의 평균은 3.1평 이었고 부모가 이상적이라고 생각하는 규모의 평균은 4.7평이었다.

공간 구성을 위한 유아기 아동실 규모의 기준은

이 두평을 중심으로 고려하는 것이 타당하다고 보며 이에 대해 소수점 이하를 0.5를 중심으로 처리하면 각각 3평과 4.5평이 된다.

또한 이에 대한 가로(긴쪽)와 세로(짧은 쪽)의 기준을 정함에 있어 <연구문제 1>에서 나타난 25 : 21의 비례를 적용하면 각 3.4m×2.9m와 4.2m×3.5m가 된다.

이로써 본 연구에서 유아기 아동실의 공간구성을 위한 규모의 기준은 3평(3.4m×2.9m)과 4.5평(4.2m×3.5m)으로 정하고자 한다.

2) 공간구성의 요소

① 가구 : 아동실의 가구는 아동의 신체 치수에 맞아야 하고 안전해야 하며 성장에 따라 융통성과 다양성이 있어야 한다.

그러나 필요 이상의 가구는 아동의 생활에 오히려 방해가 되므로 공간의 규모를 고려하여 선택해야 하며 유아기 아동의 다양한 활동을 위해 바닥공간을 되도록 많이 남기고 배치하는 것이 좋다.

유아기 아동실에 필요한 가구는 본 연구의 <연구문제 1>에서 분류한 '필수적인 가구'를 기본으로 하고 '선택적인 가구 I과 II'는 공간의 규모 및 아동의 연령에 따라 선택하고자 한다. 즉 연령에 따라 2~5세 아동에게는 적극적인 신체활동을 위한 놀이 테이블 및 놀이용 가구를, 5~6세 아동에게는 학습의 준비를 위한 책상 및 의자를 아동실의 규모에 맞추어 선정하고 이들 가구를 배치함에 있어서는 가능한한 넓은 바닥공간을 확보하도록 한다.

② 색채 : 아동실의 색채는 아동에게 쾌적성을 주기 위하여 전체 색조, 밸런스, 조화 등의 조건이 잘 계획되어져야 하며 그 색채의 구성은 신선하고 즐거워야 한다. 학습에 많은 시간을 보내기 때문에 조용하고 차분한 실내 분위기가 우선되어야 하는 학동기 아동에 비해 유아기 아동의 방은 너무 단조롭거나 지루하지 않도록 좀 더 활기 있는 색채 계획이 요구된다. 즉, 천정이나 벽과 같이 넓은 면적은 연하고 부드러운 색채로, 작은 창, 커튼,

쿠션, 침대커머 등은 여러가지 다양한 색을 주어 부드럽으면서도 생동감 있는 변화를 준다는 것이다.

이러한 기본적인 유아기 아동실의 색채 계획방법에 본 연구의 결과를 대입하여 넓은 면적에는 흰색 계열의 주조색을 쓰고 좁은 면적 즉, 액센트색에는 빨강, 파랑, 노랑, 녹색의 원색계열이나 분홍, 하늘색, 연노랑, 연녹색, 연보라 등의 연한색 계열은 쓰고자 한다.

또한 이를 성별에 따라 남아에게는 파랑색 계열, 여아에게는 빨강색 계열을 우선적으로 적용시킴이 도록 하였으며 연령에 따라서는 대체로 나이가 어릴수록 높은 채도의 색을 좋아하므로(허벌팔, 1987) 2~5세의 아동에게는 원색의 비율을 높이고 5~6세 아동에게는 연한색의 비율을 높여서 적용하고자 한다.

③ 모티브 : 아동실의 모티브는 뚜렷한 행동을 지님으로 해서 아동의 호기심과 상상력을 만족시켜 주는 근원이 된다. 그러므로 아동실의 모티브를 선택할 때에는 다른 무엇보다 아동의 기호나 관심, 그리고 흥미를 고려하여 선택해야 한다. 특히 유아기의 아동은 상상의 세계에서 살며 모든 사물에 대해 왕성한 호기심을 가지고 있으므로 아무 의미 없거나 분명하지 않은 모티브 보다는 동물, 꽃 등 아동에게 호감을 주는 사실적인 것이 좋다(지순 외 3인).

유아기 아동실을 위한 바람직한 모티브를 본 연구의 결과에 의거하여 선택해 보면 만화동화형, 동물형은 성별에 관계없이 공통적으로 쓰일 수 있으며, 성별에 따라 남아에게는 공상과학형, 교통수단형을, 여아에게는 하늘형, 식물형을 선호하므로 이를 적용하고자 한다.

2. 공간계획의 대안

아동의 공간은 아동에게 흥미와 호기심을 유발시켜야 하며 그들의 신체 성장과 지적, 정신적 성장에 대응하도록 계획되어져야 한다.

따라서, 아동방은 아동의 발달과 요구에 기여할 수 있는 모든 공간계획 요소가 미리부터 신중히,

표 6-1. 공간계획을 위한 구체적 요소

규모	연령	성별	가 구		색 채	
			필수가구	선택적 가구	주조색	액센트색
3평	2-5세	남	침 대 옷 장	놀이 테이블, 미끄럼틀, 사다리	흰 색 계 열	파랑, 녹색, 노랑
		여				빨강, 노랑
	5-6세	남	설합장	놀이 테이블, 책장 및 의자		하늘색, 연두색, 연노랑
		여	장난감 정리대	놀이 테이블, 그네		분홍, 연보라, 연노랑
4.5평	2-5세	남	장난감 정리대	놀이 테이블, 사다리	파랑, 녹색, 노랑	
		여			놀이 테이블, 책상 및 의자, 피아노 및 의자	빨강, 노랑
	5-6세	남	장난감 정리함 책 장 낙서판	놀이 테이블, 책상 및 의자, 피아노 및 의자	하늘색, 연두색, 연노랑 분홍, 연보라, 연노랑	
		여				

규모	연령	성별	모 티 브	
			공통모티브	선택모티브
3평	2-5세	남	동 물 형 만 화 동 화 형	교통수단형
		여		하 늘 형
	5-6세	남		공상과학형
		여		식 물 형
4.5평	2-5세	남	교통수단형	
		여	하 늘 형	
	5-6세	남	공상과학형	
		여	식 물 형	

공통모티브 : 아동실의 규모, 아동의 연령 및 성별에 관계없이 선택할 수 있는 모티브임.

선택모티브 : 아동의 연령 및 성별에 따라 선호하는 모티브를 선정하였음.

그리고 흥미있게 다루어져야 한다. 즉 방의 규모와 창문 및 문의 위치등의 기본적인 것은 불변의 요소라 하더라도 가구, 색채, 모티브 등의 변화나 교체가 가능한 것은 계획의 초기부터 단계적으로 변해가는 아동의 성장 발달을 예측하고 그에 적합한 공간으로 계획하여야 한다는 것이다.

본 연구에서는 앞 절에서 제시된 공간의 규모와 아동의 연령 및 성별에 따라 변해가는 공간계획의 기준을 중심으로 표 6-1과 같은 구체적인 공간계획 요소를 제시하였으며 다음과 같은 점을 강조하여 유아기 아동실의 공간을 계획하였다.

첫째, 유아기는 그들에게 주어진 환경으로 부터 공간 및 형태를 인식하는 것을 배우게 되므로 단순히 가구를 배치하는 것 보다는 입체적인 공간 구성에 역점을 둬으로써 아동의 형태감정⁴⁾을 자

극하도록 하였다.

둘째, 침대 밑에 설합장을 설치하거나 미끄럼틀을 조립식으로 하는 등 다목적 가구를 이용하여 가구가 차지하는 면적을 줄임으로서 바닥공간을 가능한 한 많이 남기도록 하였다.

셋째, 2~5세 아동기에는 되도록 충분한 신체적 놀이기구(미끄럼틀, 그네, 사다리)를 제공함으로써 실내에서의 적극적인 활동을 유도하였다.

이러한 과정을 거쳐 유아기 아동실의 공간계획의 대안을 제시해 보면 그림 1(3평 기준), 그림 2(4.5평 기준)와 같다.

이중 그림 1에서 1과 1', 2와 2' 3과 3'는 각각 짝을 이루고 있는데 같은 규모의 방에서 아동의 성장단계에 따라 필요한 가구 및 공간의 구성을 달리하고 있다. 즉, 1, 2, 3은 2~5세를 위한 공간이며 1', 2', 3'는 5~6세를 위한 공간이다. 이는 그림 2에서도 같은 방법으로 짝을 이루고 있다.

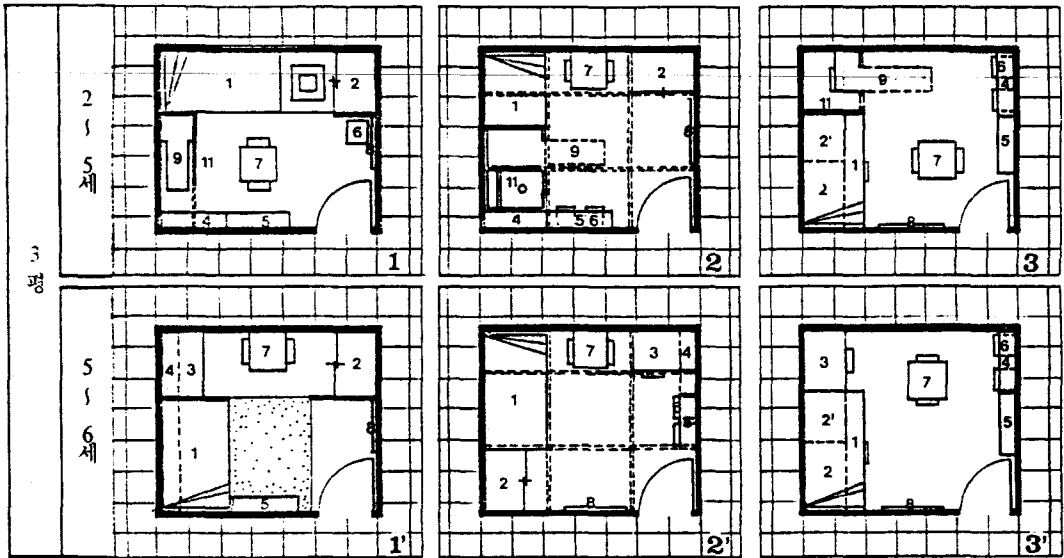
본 논문에서 제시한 대안은 아동실이 개인의 공간이므로 그 기준 또한 개인에 따라 각각 달라질 수 있으나 이를 객관화 함으로써 보편타당하며 이상적인 공간의 계획을 모색하려 한 것이다.

서론에서도 밝힌 바와 같이 이 연구의 의의는 아동실에 대한 대부분의 논문이 사회조사에 그치

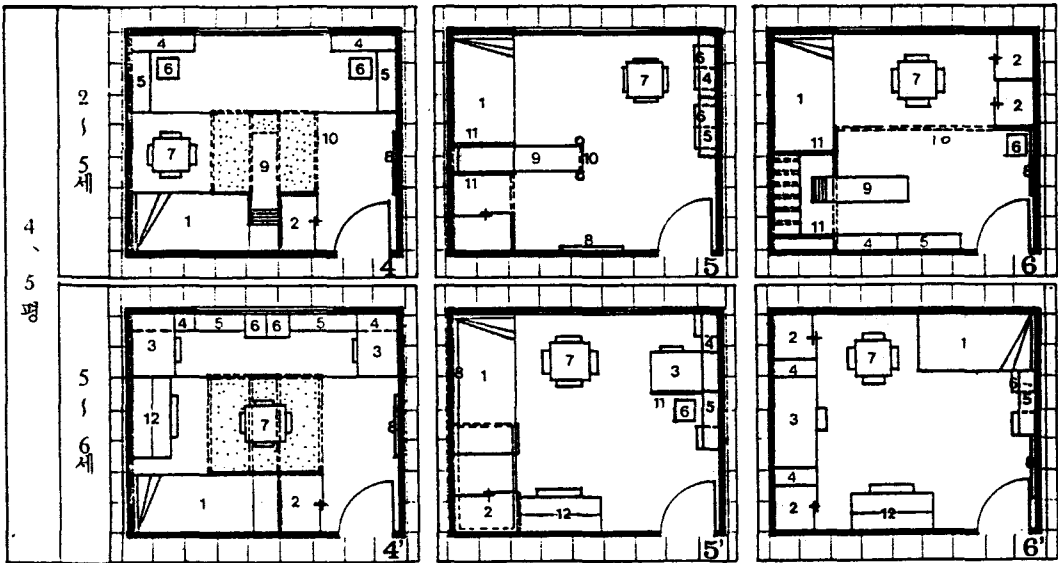
4) 小林重順(1977), 건축입문, P32

인간이 조형에 마주치면 정서적 반응을 일으키게 되며 초기에는 快, 不快로 처리되나 그 후 복잡한 형태에도 정서적 반응이 부수되어 형태감정 역시 분화되어 간다. 형태감정은 좋은 조형에 접하는 동안에 자연적으로 획득되는 것이다.

<그림 1>



<그림 2>



1. 침대(설합장 포함) 2. 옷장 2. 서랍장 3. 책상 4. 책장 혹은 책꽂이
5. 장난감 정리함 6. 장남감 정리함 7. 놀이테이블 및 의자 8. 낙서판
9. 미끄럼틀 10. 그네 11. 사다리 12. 피아노 및 의자

거나 혹은 사회조사 없이 디자인에만 치중하는데 대해 사회조사와 디자인과의 연계를 강조하여 고찰하였다는데 있다.

V. 결론 및 제언

본 연구는 유아기 아동의 환경이 아동에게 미치는 영향과 성장단계별 공간계획의 중요성을 인식하고 설문지를 통해 1인이 1실을 사용하는 유아기 아동실의 실태 및 그 부모의 의식과 행동을 조사, 분석하였으며 이를 토대로 객관적이며 실제적인 계획을 제시하였다.

이러한 과정을 통하여 나타난 결과 및 그에 따른 제언은 다음과 같다.

첫째, 유아기 아동실 규모의 현 실태는 그 평균이 3.1평 이었고 부모가 이상적이라고 생각하는 규모는 평균 4.7평으로서 1.6평의 차이를 보이고 있었다. 이는 주택 계획시 참고해 보아야 할 부분이며 또한 주택내에 가장 큰 방은 부부침실이라고 규정하는 통념도 재고해 보아야 할 부분이다.

둘째, 유아기 아동실의 공간구성 요소 중 가구는 조사 대상자의 2/3이상의 부모가 현재 갖추어 주고 있고 또 갖추어 주고자 하는 가구를 필수적인 가구라 할 때 이에 해당하는 것은 침대, 옷장, 서랍장, 장난감 정리대, 장난감 정리함, 책장, 낙서판 등이었다.

이를 연령별로 보면 2~5세 아동에게는 놀이용 가구 및 설비를 5~6세가 되면 학습용 가구의 보유율이 높아지고 있다. 이는 부모가 성장단계별로 달라지는 아동의 활동을 이해하고 이에 적절한 가구를 마련해 주는 결과라 볼 수 있다.

셋째, 유아기 아동실의 공간계획 요소 중 색채의 실태는 흰색 계열의 주조색에 빨강, 노랑, 분홍, 파랑, 연회색, 녹색의 순으로 주로 채도가 높은 원색계열이 우세하였다. 또한 부모가 바라는 색채는 분홍, 하늘색, 연노랑, 연녹색, 연보라의 연한색이 였으며 이를 성별로 보면 대체적으로 남아는 한색계, 여아는 난색계를 선호하였다. 이러한 결과는 유아기 아동실의 디자인에는 부모의 의견 및 역할이 크므로 앞으로의 유아기 아동실의 색

채는 연한색으로 변화될 수도 있다고 하겠다.

네째, 유아기 아동실의 공간계획 요소 중 모티브의 실태는 식물형, 선형, 만화동화형의 순이었으며 부모가 바라는 모티브는 하늘형, 만화동화형, 풍경형의 순이었다.

이러한 경향은 아동이 선호하는 모티브를 선정 하여 아동에게 꿈을 주고자 하는 부모의 바람이 나타난 결과라 보여진다.

이를 성별로 보면 남아에게는 공상과학형, 교통수단형이 여아에게는 하늘형, 식물형이 우세함으로서 뚜렷한 남녀 구별이 나타났다. 즉, 남아는 로보트나 우주선 등의 우주공간 또는 자동차를, 여아는 꽃, 풀, 나무나 구름, 달, 별, 무지개 등을 선호하므로 이에 대한 보다 실질적이며 구체적인 연구가 필요할 것이다.

다섯째, 유아기 아동실 디자인에 대해 부모는 대부분 손수 아동실을 꾸며 주며 이는 부모의 판단이나 아이디어로 결정하고 있다.

이로써 아동실에 관계된 제품을 생산하는 산업체는 부모와 아동을 다같이 고려한 제품의 생산이 요구되며 부모는 아동 및 아동실에 대한 보다 폭 넓은 지식과 경험이 요구된다 하겠다.

참고문헌

- 1) 강문희 역, Caplan, Frank. & Theresa.(1989). 놀이와 아동 서울 : 교육과학사.
- 2) 꾸밈편집실 역, Barryman G.(1984). Notes on Design, 서울 : 토탈디자인사.
- 3) 박경란의 2인(1972). 아동방에 대한 소고. *이대 가정관리학회 가정관리연구* 2호 26-32.
- 4) 박돈서(1982). 우리나라 국민학교 아동의 색채 반응에 관한 연구. *대한 건축학회지* 26-32.
- 5) 연제진 역, 小林重順(1977). 건축심리입문. 서울 : 산업도서출판공사.
- 6) 이연숙·성해숙(1986). 아동실의 벽에 사용되는 모티브에 관한 연구. *대한가정학회지* 24(2), 83-91.
- 7) 이연숙·이의준(1985). 색지와 색가구를 통해 본 취학전 아동의 색채 선호 경향에 관한 연구. *대한 가정학회지* 23(3), 137-147
- 8) 이 영(1980). 3세이하 어린이의 가정환경과 발

- 달수준과의 관계. 연세논총, 연세대학교 대학원, 249-264.
- 9) 장영애(1981). 가정환경변인과 4~6세 아동의 언어능력과의 관계. 연대석사학위 논문.
 - 10) 장영애(1987. a). 아동의 지적 능력과 환경변인 간의 인과모형 분석. *아동학회지* 8(1), 83-111.
 - 11) 장영애(1987. b). 가정환경 변인과 아동의 사회적 능력간의 관계. *아동학회지* 8(2), 17-45.
 - 12) 전람역, Ching, Francis D.K.(1987). 건축의 형태, 공간. 서울 : 국제출판공사.
 - 13) 조복희(1987). 유아발달과 지도, 서울 : 교문사.
 - 14) 조복희 · 정옥분 · 유가호(1989). 인간 발달. 서울 : 교문사.
 - 15) 조수도(1989). 어린이방의 실내 공간 디자인 연구. 홍대 석사학위 논문.
 - 16) 지순외 3인(1984). 어린이의 주생활. 서울 : 연세대학교 출판부.
 - 17) 허범팔(1987). 아동의 주거생활 공간이용 형태에 관한 연구, 국민대학교 환경디자인 연구소, 조형 논총 6 327-364
 - 18) Altman, I. & Wohlwill, J.(1988). Children and the environment. New York & London : Plenum Press.
 - 19) Arnheim, R.(1971). Art and visual perception. Los Angeles : University of California Press.
 - 20) Bradley, R. & Coldwell, B.(1976). The relation of infant's homeenvironments to mental test performance at fifty-four months. *Child Development* 47, 1172-1174.
 - 21) Bradley, R. & Coldwell, B.(1984). The relation of infant's homeenvironments to achievement test performance in first grade. *Child Development* 55, 830-839.
 - 22) Bradley, R. Coldwell, B. & Rock, S.(1988). Home environment and school performance : A ten-year follow-up examination of three models of environmental action. *Child Development* 59, 852-867.
 - 23) David, T. & Weinstein, C.(1987). The built environment and children's development. In C. Weinstein & T. David(Eds.). *Spaces for Children*, New York & London : Plenum Press.
 - 24) Faulkner, S.(1979). Planning a home. New York : Holt, Rinehart, Winston.
 - 25) Hart, R.(1979). Children's experience of place. New York : Irvington.
 - 26) Johnson, L.(1987). The developmental implications of home environments. In C. Weinstein & T. David(Eds.) *Spaces for Children*. New York & London : Plenum Press.
 - 27) Moore, R.C.(1986). Childhood's domain. London : Croom Helm.
 - 28) Parke, R.(1978). Children's home environments. In I. Atman & J. Whonwill(Eds.). *Children and the Environment*. New York & London : Prenum Press.
 - 29) Rheingold, H. & Cook, K.(1975). The contents of boy's and girl's rooms as an Index of parent's behavior. *Child Development* 46, 459-463.
 - 30) Steidl, R.E. & Hoffmann, M.E.(1979). Adaptability of bedroom space to family diversity. *Housing and Society* 6(3) : 161-171.