

肺癌에 대한 투약 예(韓方)

이 범 구/藥學博士, 마포구 근화사약국

이 患者는 본인의 高校때 담임선생님이셨다. 1990년 9월 20일 기침이 심하고 가래, 각혈 등의 증상이 있어서 전에 肺結核을 앓은 경력이 있으므로 단순히 결핵이 재발한 것으로 생각하고 병원을 찾았는데 의외로 결핵보다는 癌과 같은 것이 X-ray에 나와 대학병원의 정밀진찰을 받게 되었다.

10월 5일 모대학병원에 입원하여 精密檢査를 받은 결과 肺癌으로 診斷이 났다. 醫學에 無知한 환자의 눈에도 X-ray에 둥근 원점이 있는 것을 확인할 수 있을 정도였다. 10월 20일 일당 퇴원을 하고 10월 27일부터 그 대학병원의 지시에 따라 放射線治療를 36日間받았으나 癌은 점점 커지고 惡化되었기 때문에 현대의학적 치료를 포기하고 암에 좋다는 食餌療法만을 해왔다.

병이 계속 악화되어가므로 교사직을 그만두고 방황하는 상태에서 우연히 제자인 本人을 만나게 되었다. 1991년 4월 28일 암이란 병이 본래 근치가 어려운 것이라 본인도 조심스럽게 그동안 몇 건은 안되지만 韓藥과 食餌療法로 암을 완치시켰다는 말씀을 드리고 韓藥을 쓰도록 권유했으며 이에 바로 승락을 하시고 5월 7일 본인의 약국에 오셔서 6個月間 韓藥투약과 食餌療法로 폐암이 완치되었다.

암을 치료하기 위해서는 우선 암발생의 원인을 알고 거기에 대한 치료방법을 강구해야 하기 때문에 현재까지 알려져 있는 현대의학적 원인을 요약하면 다음과 같다.

1. 內的 因子

1) 유 전

상당히 많은 종류의 암(특히 유방암과 결장암)에서 가족중에 암이 발생하면 가족구성원 중에 동일 암이 발생할 위험도가 2~3배 증가할 것으로

추정된다. 폐암의 경우 가족중에 폐암이 발생한 흡연자는 그런 가족이 없는 흡연자에 비하여 폐암 발생률이 높다.

2) 인종과 지리적 요인

간암은 미국이나 서구인에게는 극히 드문데 반하여 동양인에 많고, 이와 반대로 유방암은 미국이 한국보다 많으며, 자궁경부암은 한국여성이 제일 많은 반면 유태인에서 드물고, 세계적으로 드문 음경암은 우간다인에 매우 많다.

3) 연령

나이가 많은 노년층에서 암이 많이 발생하는데 免疫學的 기능의 저하때문일 수도 있고, 발암물질에 오랫동안 노출되었기 때문일 수도 있으며, 연령증가에 따른 宿主細胞의 변화일 수도 있다.

4) 免疫學的 인자

惡性 腫瘍이 피사나 감염과 관계없이 만성 염증 반응을 일으킨다는 사실은 오래전부터 알려져 왔다. 직접적인 증거는 불충분하지만 악성 종양에 대한 免疫防禦 작용이 동물실험에서 밝혀졌고 그것은 사람에게도 중요한 작용을 할 것으로 본다. 白血球중에서 Natural Killer Cell(NKcell), B cell, T cell, Macrophage등이 암세포를 직접 공격한다(그림 참조).

2. 外的 因子

1) 화학적 발암인자

- (1) 알킬화 화합물
- (2) 多環式 및 異環式 방향족 탄화수소
- (3) 방향족 amine, amide, azo염소
- (4) 음식물과 미생물성 발암물질

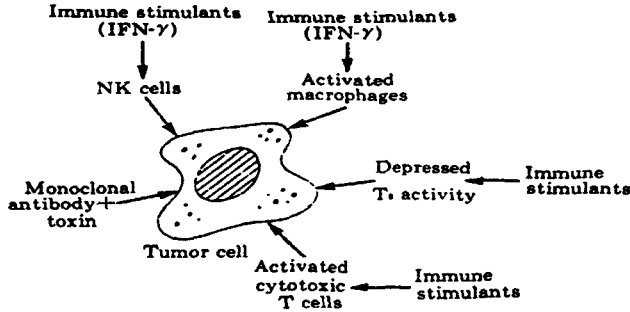


그림 - 면역계가 여러 경로를 통해 종양을 방어하는 과정

(5) 기타

2) 물리적 발암인자

- (1) 자외선 조사
- (2) 석면
- (3) 異物質(플라스틱, 금속필름, 석유 등)
- (4) 방사선(치료목적의 방사선 조사도 암의 발생률을 증가시킨다.)

3) 바이러스

암의 자연적 발생이나 실험적 유발에서 바이러스의 역할은 동물에서 완전히 확립되었다.

이상의 원인에 의해 발생한 암은 궁극적으로 세포의 DNA에 가해진 다발성 돌연변이로 인해 발생하는 질환이다. 대부분의 발암성인자(화학물질, 방사선, 바이러스)는 돌연변이원이며 특정 염색체의 변이는 암의 소인이 된다.

이와 같이 무수히 많은 발암원인으로 암이 발생하지만 생체내에서 암을 억제할 수 있는 면역학적인 인자들이 활성화되면 암은 자연치유될 것으로 보인다.(그림 참조).

본인은 암이 발생하는 것을 2가지로 가상해 보았다. 첫째, 암이 발생한 부위에 瘀血이 있으면 암을 공격하는 백혈구들이 작용할 수 없고 둘째로 어혈은 없어서 血流은 좋으나 골수에서 백혈구 생

성에 문제가 있어도 암은 발생할 것이다.

이런 가상에 2가지 조건을 해결할 수 있는 처방을 구성하고 證에 따라 合方과 加減을 하여 투약했다.

1991년 5월 7일 기침, 끈끈한 가래, 2~3회의 야간뇨, 습잠, 열감, 땀은 舌黃苔, 口乾, 多汗, 차멀미, 약한 어지러움, 여염 등을 호소하므로

R 1, 柴胡桂枝乾姜湯 合 小陷胸湯 合 六味地黃湯 合 小青龍湯 加 人蔘 砂仁 陳皮 各 4g을 1일 1貼씩 10貼 投與.

5월 18일 별로 부작용 없고 상기 증상들이 조금씩 개선되어 다시 R 1을 20貼 지어줌.

6월 5일 모든 증상이 많이 개선되고 있으나 땀이 여전히 많고 열감이 조금 있어서 처방 1에서 去人蔘 加 황기 6g 黃芩 2g(총 8g)하여 20貼 투여.

6월 24일 많이 좋아졌고 체중도 증가하였는데 끈끈한 가래와 열감이 남아 있고 오른쪽 무릎에 약간 신경통이 있다고 하여

R 2, 六味地黃湯 合 柴胡桂枝乾姜湯 合 小陷胸湯 合 六味地黃湯 合 小青龍湯 合 黃蘗解毒湯 加 黃기 牛膝 各 6g하여 20貼 투여.

7월 15일 전반적으로 호전되고 있으며 기침, 가래가 좀 있고 신경이 예민한 것을 발견하고 처방 2에 加桔梗 6, 桑白皮 12, 龍骨 6, 麻黃 2g으로 20貼 투여.

8월 8일 기침, 가래가 깨끗하게 낫지 않고 얼굴의

실뿔줄이 약간 검붉은 것을 발견 처방2 合排膿散及瀉 合 桂枝茯苓丸料 加 桑白皮 12 龍骨 6g하여 40點分으로 30日間 복용하도록 달여서 주었음(시골에 가 계시다가 오셨다고 함).

9월 9일 매우 좋아졌으나 아무래도 胸熱이 있는 것 같아서 8월 8일자 處方에서 去 瘀黃 細辛을 하여 40點分 달여서 30日間 복용하도록 주었음.

10월 9일 모든 것이 다 좋아졌다. 가래도 묽은 가래로 변했고 가래속에 피가 섞여 나왔다.(좋은 징조로 봄) 병이 다 낫은 것 같아서 시골에서 무리하게 일을 하니가 기침이 또 난다고 함. 9월 9일 처방에 加 薤白仁 12g(가슴속의 溫熱을 除去하기 위해서)하여 20點 투여함(20日分).

11월 5일 처음에 진찰받고 치료를 받았던 대학 병원에 가서 검진을 받고 11월 7일 결과를 보러갔다. 놀랍게도 우측폐에 있던 둥근 것(회개 나타났었음)이 없어졌다.(환자의 눈으로 확인). 담당의사가 말씀이 좌측폐로 전이됐는 지도 모르니 다시 입원해서 보자고 하여 환자는 거절하고 本人의 약국으로 오셨는데 아무래도 담당의사의 진이 운운한 것이 마음에 걸리는 것 같았다. 환자에게 환

치되었다는 확신을 주기 위하여 放射線科에 소개하여 확인하도록 하였다. X-ray결과는 아무 이상이 없고 옛날에 결핵을 앓은 흔적만 있다고 X-ray 전문의가 本人에게 전화하였다.

이 환자는 방사선치료를 받았기 때문에 白血病(一種의 癌腫)이 생길 가능성을 가지고 있어서 요즈음은 예기스제로 예방하고 있다.

R 3. 六味地黃湯 柴陷湯 桂枝茯苓丸 예기스 각 5g #3

이상 1日分으로 1개월 투약했고 1~2개월 천다음 다시 투약할 예정이다. 六味地黃湯은 五行說에 의하여 腎·骨·骨髓관계에서 血球生成을 정상화하고 桂枝茯苓丸은 더 이상 어혈이 안생기도록 하고 柴陷湯은 肝의 기능을 정상화하고 (肝이 면역에 중요한 역할을 함) 肺에 痰水(가래)가 안생기도록 함이다.

食餌療法은 특별하게 하지 않고 30~40년 전의 농촌생활을 하도록 했다. 한국사람은 농경민족의 후손이므로 動物性 食品과 복잡한 현대문명사회에 적용하기는 좀 힘들다고 생각되므로 5곡밥과 야채만을 먹도록 했다. 앞으로 몇년 동안은 농촌에 계시도록 권유했고 환자 자신도 이를 받아들였다.*