

프랑스政府 獸醫組織 및 地方機關

姜 英 培*

1. 中央獸醫組織

프랑스 政府의 獸醫組織 및 機關을 살펴보면 獸醫 中央行政組織과 中央研究機關, 地方自治團體의 獸醫組織과 地方獸醫檢査機關으로 크게 나누어 지며 우선 中央의 獸醫行政組織을 살펴보면 表에서 보이는 바와같이 먼저 農林部(Ministry of Agriculture and Forest)내에 食品에 대한 綜合的인 行政과 管理를 擔當하고 있는 食品擔當 次官補(Food Manager 또는 General Food Directorate)가 設置되어 있으며 그 밑에는 殖産政策局(Agri-foodstuffs Industrial Policies)과 食品品質 獸醫 및 植物保健局(Food Quality and Veterinary and Plant Health Activities)이 있는데 獸醫行政의 대부분은 食品品質 獸醫 및 植物保健局 傘下에서 이루어 지고 있다. 이 局을 흔히 獸醫局(Veterinary Bureau)으로 부르기도 하는데 獸醫師가 局長補職을 맡고 있다. 금년도 O.I.E 總會에는 새로 부임된 獸醫師인 아드로 局長(Dr Adroit)이 프랑스의 C.V.O.(首席 獸醫官)로 參席 한바 있다.

獸醫局내에는 研究革新 및 法規를 擔當하는 Research Innovation and Regulations, 食品衛생을 擔當하는 Food Health, 家畜衛생을 擔當하는 Animal Health Care and Protection 그리고 植物保護를 擔當하는 Plant Protection 등 4개의 副局長室이 設置되어 있는데 실제적인 獸醫行政業務는 食品衛生副局長室과 家畜衛生副局長室에서 맡고 있다.

家畜衛生副局長室(Animal Health Care and Protection)에는 5개의 擔當官(課單位)이 設置되어 있어 獸醫 및 家畜衛生分野의 專門的인 技術行政을 수행하고 있다. 각 擔當官室의 英文名稱을 紹介해보면 다음과 같다.

Bovine Disease Protection and Epidemiology
牛病防疫 疫學擔當官

Special Breeding Disease Protection and Epidemiology

特殊繁殖疾病 防疫 疫學擔當官

Professional Activities Veterinary Pharmacology

職務活動 獸醫藥事擔當官

Animal Protection Rabies

動物防疫 狂犬病擔當官

Territorial Monitoring International Relations

國境監視 國際擔當官

한편, 食品衛生副局長室(Food Health)에는 食品衛生 및 品質管理를 위한 5개의 專門部署가 設置되어 있는데 副局長은 물론 각 擔當官室의 대부분을 獸醫師가 맡고 있다. 각 擔當官室의 英文名稱을 紹介해보면 다음과 같다.

Prevention of Contaminants and Quality Control
汚染豫防 品質官理擔當官

Health Control of Slaughtering and First Process

屠畜衛生 1次加工擔當官

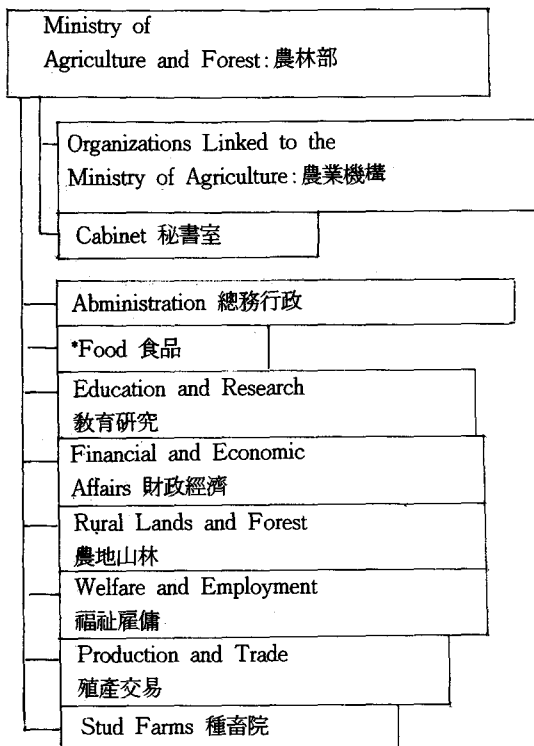
Health Control of Second Process and Catering

2次加工 接客衛生擔當官

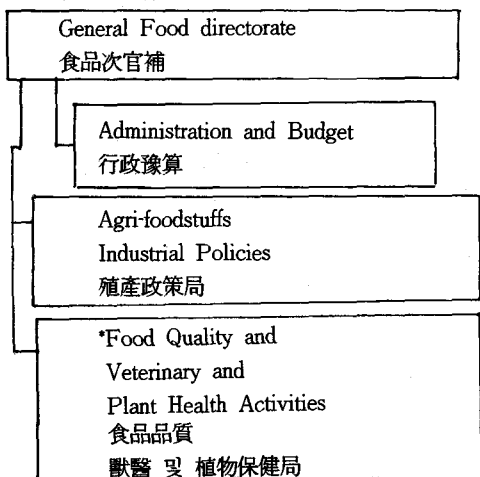
* 家畜衛生研究所

Fishing and Sea Farming Products
 水產食品 擔當官
 Logistics and Cold Chain
 兵站 冷藏連鎖擔當官

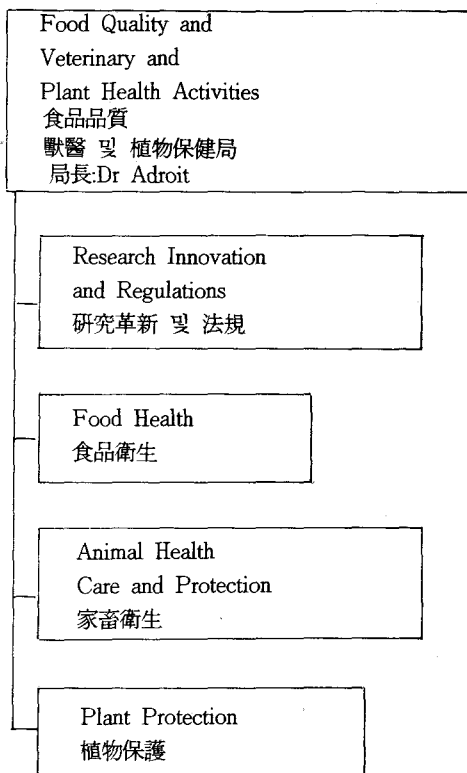
中央獸醫組織(1)



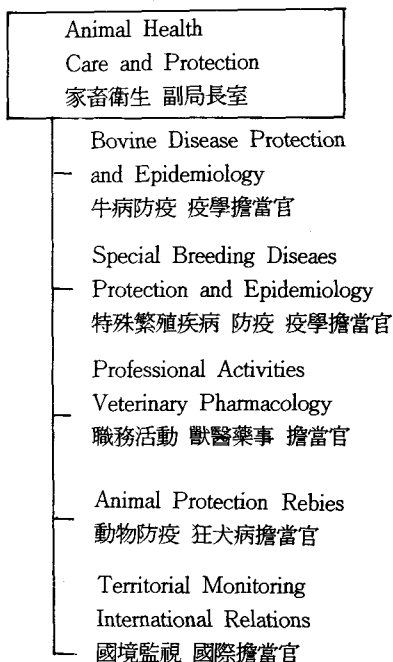
中央獸醫組織(2)



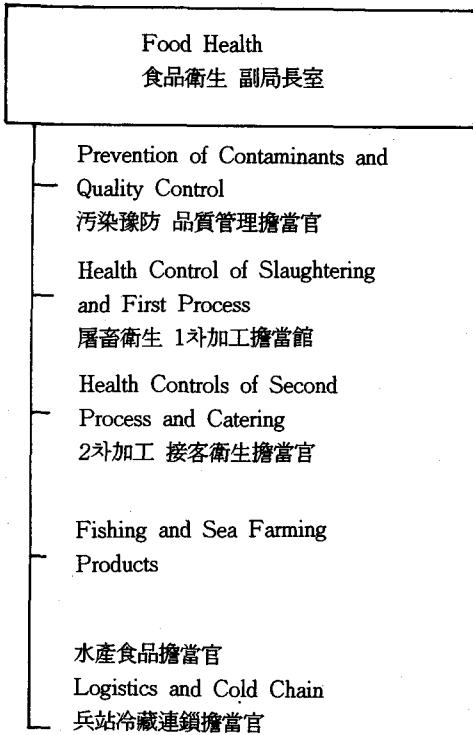
中央獸醫組織(3)



中央獸醫組織(4-1)



中央獸醫組織(4-2)



2. 動物檢疫業務

프랑스國에 있어서의 動物檢疫業務는 全般的인 企劃과 行政管理業務는 中央獸醫組織(獸醫局)에서 이루어 지며 實際의인 檢疫의 施行은 地方自治團體의 地方獸醫檢查所에서 遂行되고 있다.

프랑스에 있어서는 國家次元에서의 效果的이고 能率의인 獸醫業務가 遂行되고 있는 것이 확실하다. 비록 심각한 여러가지의 傳染性 疾病이 成功的으로 防除되어 왔으나 유럽지역 뿐만 아니라 世界的으로 아직까지도 危險性에 놓여 있는것 또한 사실이다. 이러한 事項은 현재 존재하고 있는 疾病에 대한 防除에 부가하여 海外로부터 家畜을 통하여 전파 잠입되는 “외래성” 疾病에 대하여 能動的으로 對備하여야할 必要性이 있음을 意味하는 것이다. 그리고 動物과 畜産物의 移動과 交易을 統制하는데 있어서는 여러가지 制限의 條件이 存在하게 된다.

그러나 어느 國家이든 孤立化되는 것을 원하지 않고 있으며 國際交易이라는 것은 어느 國家

든 단지 輸出만을 할 수 있거나 단지 輸入만을 할 수 있게 될 수는 없는 것이다. 모든 國家는 公衆衛生學的 및 家畜衛生學的 요구조건들을 충족시키는 한편 수월한 순환방법을 찾고 있는 것이다.

프랑스가 가입되어 있는 國際機構 예를들면 國際食糧農業機構(FAO), 國際獸醫事務局(OIE), 世界保健機構(WHO)들은 그들 나름대로의 전문분야에 있어서의 國際間 協力體系를 提供해주고 있으며 많은 業績을 쌓아가고 있다. 動物과 動物由來 畜産物의 移動은 全世界의으로 國際的次元에서의 效果의이고도 能率의인 獸醫業務에 全的으로 依存되지 않으면 아니된다.

프랑스의 輸出檢疫管理는 輸入當事國의 衛生條件에 따라 檢疫은 產地農場(the farms of origin), 隔離農場(the isolated farms), 安全檢疫施設(the security quarantine facilities) 또는 最高安全檢疫施設(the top security facilities)에서 수행된다. 檢疫이 施行되기 以前에 結核, 부루셀라病 및 白血病이 非發生하는 것으로 公式的으로 報告된 農場으로 부터 選拔된 家畜에 대하여 公獸醫(State-approved veterinarian)가 珍斷을 實施한다.

輸出檢疫을 위하여 基本的으로 施行되는 檢查方法和 對象疾病은 다음과 같다.

- * 結核 皮內反應檢查-結核
- * 血液(血清)檢查-부루셀라病, 렙토스피라病, 假性 結核性 腸炎(존氏 病), 白血病, 그리고 必要한 경우 抗-아구창 抗體檢查.
- * 專門家에 의한 咽頭粘膜炎의 探索子probe;pro-bang)標本採取
- * 研究所 專門研究員에 의한 種畜에 대한 特殊檢查材料 標本採取

위와같은 名項에 대한 檢查結果에 대하여 家畜衛生의 責任을 맡고 있는 獸醫檢查所長 또는 同 副官이 必要한 保證과 함께 輸出健康確認書에 署名하게 된다.

輸出檢疫의 基本的인 事項은 農場에서의 철저한 現地防疫을 우선으로 하고 있으며 모든 證明書의 發給은 해당 輸入當事國과의 協議에 따라 이루어지는데 地防獸醫檢查所에서 發行된 電算化 牛籍簿 및 健康證明書가 基本的인 書類이며 輸入當事國의 要求에 따라 各種 檢查結果를 發給하게 된다.

輸出檢疫을 위한 各種 檢查는 大部分의 경우 地防獸醫檢查所의 實驗室에서 이루어지게 되는

것이 通常의인 事項이지만 地防獸醫檢査所에서 施行이 不可能한 경우 또는 輸入當事國의 特別要請이 있는 경우에는 國立中央獸醫食品研究院 산하의 中央獸醫研究機關에서 施行하게 된다. 이 경우 研究機關의 檢査結果는 中央獸醫行政機關에 報告되며 中央獸醫行政機關은 즉시 해당 地防獸醫檢査所長에게 通報하게 되고 最終的으로 地防獸醫檢査所長의 名의로 書類가 發給되게 되는 것이다.

輸入檢疫의 경우에는 프랑스내 각 空港 또는 港灣 50개소에 動物檢疫官室이 設置되어 있으며 國際間的 動物의 移動에 대한 監視 監督을 遂行하고 있는데 通常의으로 國費職 獸醫官 1명과 技術員(Technician)3명~5명씩이 勤務하고 있다.

輸入檢疫에 있어서는 대부분의 경우 輸出當事國에서 發給된 各種 書類의 確認과 더불어 現物의 確認을 하게 되는데 프랑스에는 주로 EC會員國으로 부터의 輸入이 大部分이므로 EC會員國間的 輸入檢疫規定은 까다롭지 않은 편이다. 따라서 EC會員國으로 부터 輸入된 動物은 프랑스국내 農場에 直送되는 경우가 大部分이며 이러한 경우에는 地方獸醫檢査所長에게 그러한 輸入事實이 通報되며 現地農場에서의 注意觀察로 끝나게 되는 것으로 알려졌다. 그러나 EC會員國을 除外한 기타 國家로부터 輸入된 경우에는 보다 強力한 輸入檢疫規定을 適用하게 되며 이러한 경우에는 각각의 輸入條件에 따라 特殊한 檢疫繫留施設에 收容되어 檢疫을 받게 되어 있다. 앞에서 언급한 바와 같이 現在 프랑스국 내에는 4개의 檢疫繫留施設이 있으며 그중의 하나는 브레스트(Brest)에 소재하고 있는 最高安全檢疫施設(Top Security Quarantine Facility)이며 다른 하나는 르하버(Le Havre)에 所在하고 있는 安全檢疫施設(Security Quarantine Facility)이다. 그리고 다른 2개소는 일반적으로 輸入檢疫을 위한 收容施設(農場)로 使用되고 있는 것으로 알려졌다.

電算化 牛籍簿는 소 個體證明書로서 個體番號, 動物名, 性別, 品種, 出生日字, 飼育農場番號, 登錄實施者番號 등이 記錄되며 農林部 登錄番號와 農林部 獸醫局의 確認印이 捺印된다. 또한 同個體에 대하여 실시한 豫防接種 또는 檢診結果의 記錄이 實施 獸醫師의 番號 및 署名과 함께 發給된다. 電算化 健康證明書는 電算化 牛籍簿에 대한 附表이며 소의 移動을 위한 原產地 및 健康證明書로 發給된다. 有效期間은 原產地

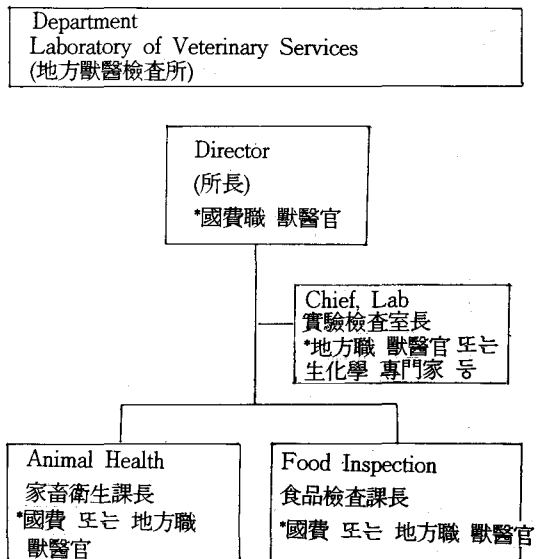
農場 出發日로부터 計算하여 30일간 有效하다. 소의 個體確認을 위한 牛籍事項과 함께 우 결핵, 부루셀라, 소 백혈병, 구제역, 광견병 등에 대한 獸醫師의 確認을 받게 되며 農林部 獸醫局의 確認印이 捺印된다. 出發日字에 芽孔(구멍을 뚫는 조치)措置를 받게 되므로 有效期間이 經過하면 無效로 된다.

3. 地防 獸醫檢疫機關

프랑스는 地方自治行政이 發達되어 있는 國家이다. 따라서 全國은 프랑스 本土에 92개, 海外 및 首都 파리 근교에 8개, 合計 100개의 地方行政單位機關(Department)으로 構成되어 있다. 大部分의 單位行政機關마다 地方獸醫檢査所(Department Laboratory of Veterinary Services)가 設置되어 있는데 家畜의 數가 극히 적은 都市地域이라든지 其他 여건에 따라 어떤 地方에는 獸醫檢査所가 設置되어 있지 않은 곳도 있다. 따라서 현재 프랑스국의 地方獸醫檢査所 數는 95개소가 設置되어 있는 것으로 調査된바 있다. 이러한 地方獸醫檢査所의 運營은 地方財政으로 充당되고 있으며 경우에 따라 農民組合 등 일부 民間基金의 補助를 받아 특수한 關係를 수행하기도 한다.

地方獸醫檢査所의 組織構成은 表에서 보는 바와 같이 獸醫檢査所長 및 實驗檢査室, 家畜衛生

地方獸醫檢査機關의 組織構成圖



課와 食品檢査課를 두고 각각 독립적인 業務를 遂行하고 있다. 室長 및 各課의 課長은 獸醫師로 任命되는데 家畜衛生課에서는 家畜의 防疫과 輸出入 檢疫業務(電算化 牛籍簿(別添 參照)管理 및 家畜의 移動確認事項 포함), 家畜疾病調查 및 疾病豫察業務, 地域 家畜疾病에 대한 研究課題 遂行, 畜産環境 衛生管理業務, 家畜疾病診斷 및 對農民 技術指導業務, 公獸醫業務監督 등을 맡고 있다.

食品檢査課에 있어서는 畜産食品 뿐만이 아니라 一般食品(農産品)에 대한 食品管理 및 檢査業務를 맡고 있으며 때로는 中央政府 保健當局的 要請에 따라 食中毒 등 公衆衛生에 관련된 業務까지도 맡고 있다.

地方獸醫檢査所에 근무하는 公務員인 獸醫師는 數는 많지 않은 것이 特徵이며 통상적으로 1개 機關에 3~5명 정도의 獸醫職 公務員이 있을 뿐이지만 30~40명의 숙련된 技術員(테크니션 또는 獸醫補助員)을 지휘하고 있으며 민간기업 獸醫師중 指定된 公獸醫(機關別로 100명정도)를 最大로 活用하고 있는 점이 눈에 띄었다.

여기에서 한가지 重要的 觀點은 地方의 獸醫檢査所 所長은 國費職인 中央政府獸醫官이 配屬되어 있으며 獸醫業務는 強力한 中央執權型 形態로 維持되고 있다는 점이다. 今番 筆者 등이 訪問했던 마콩地域의 地方獸醫檢査所의 施設과 業務遂行 水準은 完壁할 程度인 것으로 確認되었다.

■ 신간안내 ■

이장락 풀이 동물약품해설

4·6배판, 양장, 902면, 25,000원
1990. 11. 30 : 서울대학교 출판부 발행

이 책은 “동물약품공정서”(1986. 6. 27. 농수산부 제정·고시; 동물약품규격 기준서) 수제약품 371품목(사료첨가제 포함), 질병치료에 쓰이는 그밖의 동물약품 404품목, 야생동물포획용 약물 21품목, 도합 796품목의 동물약품에 관해서 그 성상과 작용 그리고 각종 동물(가축, 가금, 실험동물, 애완동물, 애완동물, 야생동물, 야생조류 등)을 위한 응용을 소상히 풀이하고 있다. 이 책의 내용은 최근에 출판된 미국계 관련전문서적 10종과 영국계 관련전문서적 6종이 바탕이 되어 있다.

이 책은 그 내용으로 보아 수의사와 수의학도, 동물약품 제조 및 판매업소, 동물원, 일반가축가금사육장, 사료공장, 실험 동물사육장, 실험동물을 다루어야 하는 제약업소와 학술연구기관, 애완동물사육업소, 동물애호가 등에 많은 도움을 줄 것이 분명하다.

이 책의 필자는 대학에서 40년간 수의약리학을 강의했고 그동안 몇가지의 관련전문서적을 내놓은 바 있다. 이번엔 필자는 대학에서 정년퇴임하기에 앞서 관련분야에 보답하는 뜻에서 이 책을 집필했다. 이 책을 이용하시는 분은 이 책 필자의 염원을 쉽게 알아볼 수 있을 것이다.

구입을 원하시는 분은 대한수의사회로 25,000원의 우편환(송료포함)을 보내시면 된다.