

漁港消息

발행 겸 편집인 **孫井植**
인쇄인 **金在克**
社團 韓國漁港協會
法人 서울특별시 강남구 논현동 98
TEL. 544-0610
544-0611
FAX. 544-0611
月刊: 비매품
등록번호: 라3459
등록일: 1988년 2월 19일

會訓
● 誠實
● 奉仕
● 創意

漁港基盤
擴充으로
福祉漁村건설

'91 漁港建設사업 推進方向

基本施設完공 1·3種港

92년까지

수산청이 올해 예정 건설 1년까지 1·3종어항의 수산청인 기본시설을 완공하고 민영화도 제고를 위한 1·3종어항 19개항의 총 84억 6천 6백만 원의 투자 예산을 확정했다.

수산청이 올해 예정 건설 1·3종어항의 기본시설을 완공하고 민영화도 제고를 위한 1·3종어항 19개항의 총 84억 6천 6백만 원의 투자 예산을 확정했다.

수산청이 올해 예정 건설 1·3종어항의 기본시설을 완공하고 민영화도 제고를 위한 1·3종어항 19개항의 총 84억 6천 6백만 원의 투자 예산을 확정했다.

役割分担 등으로 跳躍할 터

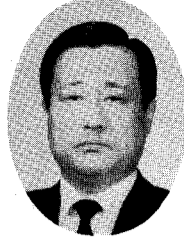


辛未「漁港協會」意志
수산청이 올해 예정 건설 1·3종어항의 기본시설을 완공하고 민영화도 제고를 위한 1·3종어항 19개항의 총 84억 6천 6백만 원의 투자 예산을 확정했다.

수산청이 올해 예정 건설 1·3종어항의 기본시설을 완공하고 민영화도 제고를 위한 1·3종어항 19개항의 총 84억 6천 6백만 원의 투자 예산을 확정했다.

輸入 개방 能動對處

尹沃榮 新年辭 年内 漁港法을 改正



尹沃榮 수산청장
수산청이 올해 예정 건설 1·3종어항의 기본시설을 완공하고 민영화도 제고를 위한 1·3종어항 19개항의 총 84억 6천 6백만 원의 투자 예산을 확정했다.

漁港會館 建立基金을 募金합니다

會員權益 옹호
基盤 다지고자
韓國漁港協會
■ 수협논현동지점 039-01-2553
■ 주택은행안주로지점 482601-87-002039

한국어항협회와 협력하여...
수산청이 올해 예정 건설 1·3종어항의 기본시설을 완공하고 민영화도 제고를 위한 1·3종어항 19개항의 총 84억 6천 6백만 원의 투자 예산을 확정했다.

漁港法 연내 改正에 앞장

先進漁港 기술 交流 增進

漁港會館 建立 基金 확충

수산청이 올해 예정 건설 1·3종어항의 기본시설을 완공하고 민영화도 제고를 위한 1·3종어항 19개항의 총 84억 6천 6백만 원의 투자 예산을 확정했다.

「漁港協」 91년 定總

2月26日 建設會館에서

수산청이 올해 예정 건설 1·3종어항의 기본시설을 완공하고 민영화도 제고를 위한 1·3종어항 19개항의 총 84억 6천 6백만 원의 투자 예산을 확정했다.

島嶼 지역 漁港 93件에 85億 원

수산청이 올해 예정 건설 1·3종어항의 기본시설을 완공하고 민영화도 제고를 위한 1·3종어항 19개항의 총 84억 6천 6백만 원의 투자 예산을 확정했다.

새질서 새생활 캠페인

수산청이 올해 예정 건설 1·3종어항의 기본시설을 완공하고 민영화도 제고를 위한 1·3종어항 19개항의 총 84억 6천 6백만 원의 투자 예산을 확정했다.

海港廳관할漁港施設

1百68億원을 投入

防波堤等 築造

既存施設도 増 · 改築키로

해안관리청이 올해 이 개축할 계획이다. 해안관리청의 1백68억원을 투입, 14개항의 방파제 4백m, 물양장 9백m를 증축하는 한편 기존 시설의 증개축에 90억원을 투자하여 대피시설보충을 위한 방파제보강 15개소와 노후물양장 14개소를 확보가 미흡한 실정이었



「豫會令」등 改正내용 講習

「隨契」要件을 強化

정부는 지난 21일 하오 건설교통부회의실에서 정 부제약수요기관 및 건설 업체를 대상으로 정 부제약도가 규정되어 있는 예산회계법(89·3·31 개정) 및 동법시행령(89·12·29 개정), 계약사무 처리규칙(90·5·8 개 정) 회계규칙(90·12·5

港灣시설 追加支援

정부는 사회간접자본시 설 확충을 위해 가용투자 재원을 최대한 활용하고 현재 국민경제에 가장 큰 애로요인이 되고 있는 도 로·항만시설에 1조원을 추가 투입, 공기를 앞당겨 건설키로 했다. 정부는 사회간접자본의 효율적인 투자를 위해 청 와대에 「사회간접자본투 자기화」를 도모 부추리려 위원장으로 한 「사회간접

漁港課 직원 15日字人事

係長級도 포함 수선청이 지난 15일 자 로 어항과 직원 인사를 단 행했다. 계장급 △개발담당(심영) (여수 어항관리사무소장) △공사1담당(이전호) (개발담당) △공사2담당(김형인) (공사1담당) △여수어항관리사무소장(원경희) (공사2담당)

「豫價」削減폭 줄여야

地方建設업체 調達廳에 要請

지방소재 건설업체들은 공사예가 작성시 시중 자 재가 노동을 반영해 주고 지역실정도 고려, 예가삭 감폭을 줄여 줄것을 조달청에 요망하고 있는 것이로

資材 · 人力수급不均 衡景氣

올해 국내건설업의 건 실투자의 진정여도 불구 지난해에 이어 자재와 인 령의 수급불균형이 지속 될 것으로 전망됐다. 지난 15일 전국경제인연

景氣전망세 미나

크게 둔화될 것으로 전망 했다. 그러나 과열경기진 정에도 불구하고 현장의 건설기동력은 구동과 견조성을 나타내며, 건설업 의 이코노미 경기에 해소

海運레크리에이션 誘致

해양성 레크리에이션에 대한 수요가 증가하고 있다. 일본은 이러한 수요에 충 족할공간, 시설이 현재까지 부족한 실정이다. 이러한 해양성 레크리에이션의 안정을 확보하고 또 이러 한 해면이용면에서 경쟁 하려는 어업과의 조정을 도 모하야 양자의 전진발 발 진을 도모할의 긴급한 과 제로 대두되고 있을뿐만 아니라 산업의 정체와 고 령화 등으로 지역의 활력 이 저하되고 있는 곳의 저 지양기 때문에 해양성 레 크리에이션을 유도하여 지역활성화를 기하기 위 하여 이 운동이 활발하게 전개되고 있다.

△개발계(송승렬) (여수어항관리사무소), 신석순 (시설과심사계), 김용태 (공사1계), 선병렬(여수어항관리사무소) △공사2계(이복현) (공사2계), 박영철(시설과심사계), 박선석(공사2계), 조영원(공사1계), 함의기(개발계), 이수분(공사2계), 신순규(공사2계), 이상기(공사2계), 장영부(개발계), 배길홍 (공사2계) △여수어항관리사무소(최재화) (공사1계), 정상현(개발계), 박정규(개발계), 무용근(공사1계), 임인규(관리계)

회원 여러분의 무궁한 發展을 기원합니다.

水産業協同組合中央會 회장 李方鎬

仁川市水産業協同組合 조합장 張順福

東海市水産業協同組合 조합장 金鳳秀

莞島郡水産業協同組合 조합장 金宗植

黑山島水産業協同組合 조합장 朴龍善

釜山市水産業協同組合 조합장 朴春敬

三千浦市水産業協同組合 조합장 朴永甲

濟州市水産業協同組合 조합장 洪性保

楸子島水産業協同組合 조합장 朴銅基

大型旋網水産業協同組合 조합장 金太準

東海區機船底引網水産業協同組合 조합장 金龍昌

大型機船底引網水産業協同組合 조합장 李壽仁

近海鮫鱈網水産業協同組合 조합장 朴桂植

冷凍物製造水産業協同組合 조합장 崔赫翔

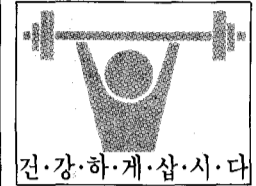
漁港計劃樹立의要領

(20)

繫船岸

어·항·교·실

어(肥鰯魚·비웃), 동(동어·東魚), 동해안에서 잡히는 동(동어·東魚), 푸 주치, 파복, 푸어, 구구대(갈)을 가진 것(동어)으로 알려져 있다. 이 어종은 그 맛과 영양이 매우 좋으며 특히 단백질이 풍부하고 지방산이 풍부하여 건강에 매우 이롭다. 이 어종은 주로 동해안에서 잡히며, 푸 주치, 파복, 푸어, 구구대(갈)을 가진 것(동어)으로 알려져 있다. 이 어종은 그 맛과 영양이 매우 좋으며 특히 단백질이 풍부하고 지방산이 풍부하여 건강에 매우 이롭다.

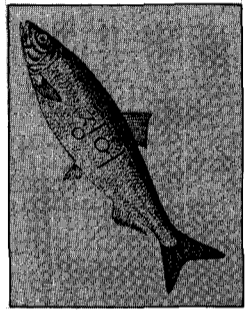


다·시·삽·계·하·강·전

청어

'바닷가 장수'의 대표 어종 산후 1주뒤 '청어죽'은 보약

은 아득하고 오묘한 오미(五味)를 품고 있는 청어(鰵魚)는 그 생김새가 마치 '바닷가 장수'인 신선(神仙)의 모습과 닮았다. 청어(鰵魚)는 산후 1주뒤 '청어죽'은 보약이다. 이 어종은 그 맛과 영양이 매우 좋으며 특히 단백질이 풍부하고 지방산이 풍부하여 건강에 매우 이롭다.



청어의 양질의 단백질은 산후 1주일후에 청어죽을 섭취하면 산후의 체력 회복에 도움이 된다. 청어(鰵魚)는 산후 1주뒤 '청어죽'은 보약이다. 이 어종은 그 맛과 영양이 매우 좋으며 특히 단백질이 풍부하고 지방산이 풍부하여 건강에 매우 이롭다.

3. 안벽의 배치
안벽의 배치는 항형(港形), 바람의 방향, 파도, 물의 흐름 방향, 지질등을 충분히 고려하여 어선이 이안(離岸)과 접안(接岸)이 용이하고 그위에 안벽배후의 용지이용계획, 배후지와 연결등을 감안하여 정하여야 한다.

가. 항내 정온도와 안벽의 배치
항내의 정온도측면에서 본 안벽의 배치를 고려할 경우 다음사항을 주의하여 정할 필요가 있다.

- (1) 항구정면에 안벽을 설치하는 것은 가급적 피하는 것이 좋다.
- (2) 항구부에서 침입파(侵入波)나, 방파제에서의 월파(越波) 등에 의해 안벽에서 반사파(反射波)가 발생하여 항내 정온도에 악영향을 미치지 않도록 한다.
- (3) 항형(港形)에 따라서 항내막지에서 부진동(副振動)이 발생하여 항내 정온도가 나빠지는 경우가 있기 때문에 소파안벽(消波岸壁), 돌제(突堤) 등을 배치하는등 항형(港形)에 대하여 충분히 검토할 필요가 있다.
- (4) 항구(港口)가 쇄파대(碎波帶)내에 위치하는 어항은 쇄파(碎波)에 의해서 수위상승이나 항내류(港內流)를 발생시키는 경우가 있기 때문에 흐름에 대하여 평행으로 계류할 수 있도록 안벽배치에 충분한 검토가 필요하다.

나. 조선(操船)과 안벽의 배치

안벽의 배치는 어선이 이안(離岸)과 착안(着岸)이 용이하도록 하여야 한다. 앞서 말한 각종기상, 해상현상이 어선의 조선과 계류에 크게 영향을 미치므로 이러한 것을 충분히 고려하여 배치할 필요가 있다. 이러한 것을 구체적으로 설명하면

- (1) 안벽법선과 항풍(恒風) 방향이 직각이 되도록 한다(어선과 안벽이 접촉하여 파손됨)
- (2) 옆으로 바람이나 물의 흐름등이 있을 경우 직선적으로 길게 안벽이 연속되는 경우는 도중에 돌제(突堤)등을 배치한다(어선끼리 접촉파손사고가 일어난다)
- (3) 연속되는 안벽선의 도중에 선양장 설치하지 않는다.(안벽선·배후지가 분단되어 이용 효율이 저하된다)
- (4) 수심은 항구(港口)부근에 깊은 안벽을, 항안쪽으로 갈수록 수심이 얇은 안벽이 되도록 한다.
- (5) 부두식 안벽을 하는 경우는 돌제의 길이, 폭에 있어서는 이용어선의 길이와 관계를 충분히 고려하여야 한다.
- (6) 부두를 2개이상 설치할 경우는 부두전면의 법선은 가급적 같이 맞추고 함께 그 간격을 결정하는데 있어서는 어선의 조선(操船)방법을 고려하여 결정하여야 한다.
- (7) 전반적인 문제로서 어선은 스크류의 관계로 우측회전은 용이하나 좌측회전은 곤란하다. 또 항로등으로 우측통행임을 유의할 필요가 있다.

천단고, 조위차, 이용어선 등 고려해서 결정

현재 사용하고 있는 안벽의 천단고 결정방법으로서 조위차(潮位差) 및 이용어선의 선형 종류를 고려하여 통상 삭망(朔望)시의 평균 만조(滿潮)면상 0.5~1.0m를 더하는 방법을 쓰고 있다. 더욱 이상고조위(異常高潮位) 지반침하가 고려되어야 할 지역에는 이러한 현상을 고려하여 결정하도록 되어 있다. 다만 안벽의 천단고에 대한 조사를 행한 결과에 의하면 다음과 같은 양상이 판명되었다.

- (1) 동일 안벽이라도 여러가지 선형의 어선이 사용하고 있으며 현행의 천단고의 결정방법은 대형어선에 대하여 천단이 낮고 소형어선에 대하여는 역으로 높다.
 - (2) 안벽의 쓰기좋은 천단고로서는 어선의 부루와구상단과 같은 높이나 그것보다 조금 낮은 정도가 좋다.
- 따라서 천단고의 결정에 있어서는 이용하는 어선의 크기, 형상에 따라서 조사를 행할 필요가 있다. 특히 양륙안벽의 천단고에 있어서는 이용하는 어선의 부루와구와의 관련을 검토하여 여기에 따라 결정할 필요가 있다. 또 다른 안벽에 있어서는 어선에 타고 내리는 경우와 어구등을 어선에서 내리거나 어선에 실는 경우의 작업이 용이한 높이로 하여야 한다.

새秩序 · 新生活

『제발 내돈 좀 찾아주세요.』 서울 △△경찰서 형사에게서 허름한 옷차림의 50대 아주머니가 지나가는 형사마다 붙잡고 울며 애원하고 있었다. 동대문시장에서 야채행상을 하며 어렵게 살고 있는 K아주머니는 「낙찰계에 들면 높은 이자와 함께 목돈을 만들 수 있다」는 동네 이웃 아주머니의 말만 믿고 계에 들었는데, 그동안 어렵게 모은 5백여만원을 몽땅 떼먹고 도망가버렸다는 것이다. 달아난 계주는 평소 고급 승용차를 타고다니며 돈도 아주 잘 쓰는 등 부자행세를 해 철석같이 믿었는데 어느날 갑작스럽게 없어져 버렸다. 물론 그집에는 다른 많은 피해자들이 몰려와 아우성이었지만 집도 가재도구도 모두 빌린 것이었다. 계주는 야채행상을 하는 K아주머니에게 접근, 「너무 어렵게 고생하시는 것 같다. 이웃에서 보기 딱해 도와주고 싶으니 낙찰계에 들라」고 권유했다. 사업을 하는 자기 친구들끼리만 하는데 아주머니에게 특히 한 구좌를 줄테니 매달 25만원씩만 넣으면 1년뒤에 5백만원을 타주겠다는 유혹이었다. 운이 좋아 중간에 낙찰이 되어 계금을 타면 그 이자로 나머지 계금을 부을 수 있다는 달콤한

‘목돈’ 미끼 ‘사기계’ 경계

‘높은이자’ 유혹 넘어가지 말아야

량 남기고 하늘같이 믿었던 계주는 어디론지 사라져 버린 것이다. 목돈을 만들어보려는 서민들을 울리는 제조직은 낙찰계 이외에도 번호계·일일계 등 종류가 많다. 그중에는 계주가 처음부터 사기를 할 적정으로 시작하는 것도 많고 중간에서 부득이하게 계가 깨지는 경우도 허다하다.

다. 계금도 많고 이자도 많은 것이 특징이지만 위험도 가장 크다. 계주가 짧은 시일안에 큰 돈을 모아 달아나거나 사체를 쓴 사람이 나가 떨어지는 일이 많다. 이 경우 계주는 대개 신용을 가장하기 위해 굉장한 부자인 것처럼 행세하고 돈 씌움이나 사치·호화가 대단하다. 번호계는 처음부터 계원들이

람은 대개 계주에게 갯돈을 맡겨 처리토록 한다. 따라서 여러 번체는 대개 계주가 타고 나머지 계를 조직한 계주가 적당한 시기에 맡은 갯돈을 몽땅 챙겨 달아나거나 불경기등으로 계원중 몇 사람에게 사고가 생기면 계는 자연히 깨지게 마련이다. 동창·친구·가까운 이웃끼리하는 친목계라면 모르지만 높은 이자를 노리는 계는 항상 위험하다. 계원이 노리는 높은 이자는 결국 그 돈을 쓰는 누군가가 내야하는 것인데 요즘처럼 웬만한 기업이나 신용있는 사람이라면 모두 은행돈을 빌어 쓸 수 있는 시대에 높은 이자의 사체를 쓸 수 밖에 없는 사람은 처음부터 사기를 하려거나 신용에 큰 문제가 있는 사람일 것이다.

분수넘은 큰 돈 꿈꾸면 사기당하기 일쑤

가장 확실한 이자는 한 푼 두 푼 저축뿐

터무니 없이 높은 이자를 보장하는 조건이기 때문에 깨질 위험성이 항상 높은 것이다. 일일계란 매일 매일 일정량의 계금을 내면 계주가 이를 모아 높은 사채(일명 달러돈)를 준다. 이 이자를 계원들에게 나누어 주고 일부는 계주가 챙긴다. 보통 10~20명이 한조가 되어 10일에서 12일 만에 끝난

자기 번호를 정한다. 20명~24명이 한 조가 되는 이 계는 첫 시 순서를 계원끼리 적당히 정한다. 뒤로 갈수록 불입하는 계금이 적어진다. 계주나 앞번호를 탄 사람은 탄 계돈을 다른 사람에게 높은 이자로 주어 그 이자로 나머지 계금을 부는게 보통이다. 이자를 줄 적당한 대상이 없는 사

목돈을 마련하는 가장 확실한 방법은 한푼 두푼 저축하는 길 뿐이다. 공연히 조금 더 많이 조금 더 빨리 큰돈을 꿈꾸다 원금까지 몽땅 날리기 십상이다. 저축을 하면 안전하게 목돈을 만들 수 있다는 것 이외에 자신이 낸 조그마한 돈이 나라 발전에 이바지 하고 있다는 긍지도 느낄 수 있다.