



'91년도 하반기 양돈 경기 전망



김 용 진
(축협중앙회 축산관측과장)

1. 사육동향과 전망

가. 사육동향

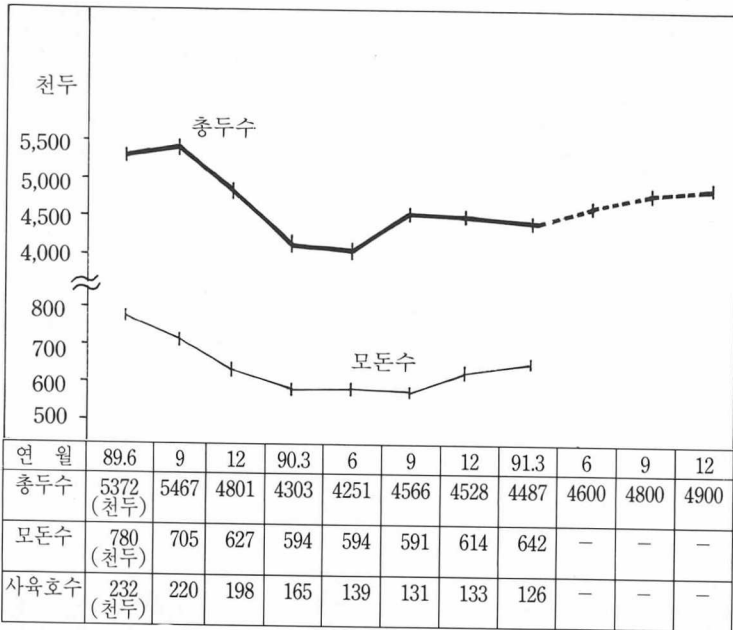
지난해 지속적인 가격호황에도 불구하고 마리수 증가를 가져오지 못했던 돼지 사육두수는 금년 들어서도 지난 연말에 비해 약간 감소한 4백48만7천두를 기록하였다. 이는 1년전인 '90년 3월보다 18만4천두(4.3%)가 증가한 수치이나, 3개월전인 '90년 12월보다 4만1천두(0.9%)가 감소한 것이다. 향후 돼지 마리수 증감에 가장 큰 영

향을 미치는 모든두수는 '91년 3월 현재 64만2천두로 1년 전보다 4만8천두(8.1%), 3개월전보다는 2만8천두(4.6%)가 각각 증가하였다.

이를 사육규모별로 살펴보면 대체적으로 100두미만과 5,000두이상 규모에서 감소추세를 보인 반면 500~4,999두 규모에서는 증가추세를 보이고 있으며, 또한 호당사육규모도 '90년 3월 26.1두, '90년 12월 34.6두, '91년 3월 현재 35.6두로서 사육규모가 점점 확대되고 있음

을 나타내 주고 있다. 이는 적정 사육규모의 확보로 경영의 합리화를 기하려는 일선 양돈농가의 의도로 볼 수 있으며 또한 일정규모 이상 확대시 축산배설물 처리시설비 부담 가중으로 인해 오히려 5,000두 이상에서 감소현상을 보였다.

사육호수에 있어서는 '91년 3월 현재 12만6천호로 1년전보다 3만9천호(23.6%), 3개월전보다 7천호(5.3%)가 각각 감소하였다. 돼지가격의 호황에도 불구하고 사육호수가 이와 같



〈그림1〉 돼지사육 동향

〈표1〉 돼지마리수 변동추세

(단위 : 천마리)

구 분		'89.6	9	12	'90.3	6	9	12	'91.3
총 두 수		5,372	5,467	4,801	4,303	4,251	4,566	4,528	4,487
연 령	2개월미만	1,744	1,724	1,246	1,267	1,315	1,431	1,248	1,383
	2~4개월	1,833	1,915	1,813	1,445	1,514	1,594	1,680	1,477
	4~6개월	889	1,055	1,045	938	774	896	926	928
	6~8개월	102	71	75	72	68	64	77	79
	8개월이상	754	702	622	581	580	581	597	620
모 돈	6~8개월	73	49	48	53	53	48	58	65
	8개월이상	707	656	579	541	541	543	556	577
규 모	1~ 99두	2,040	2,009	1,580	1,276	1,120	1,182	1,079	1,067
	100~ 499두	1,715	1,828	1,712	1,536	1,562	1,699	1,710	1,698
	500~4999두	1,141	1,177	1,127	1,151	1,215	1,358	1,389	1,377
	5000두이상	476	453	382	340	354	357	350	345

이 감소한 것은 소규모 농가의 폐업이 속출했고 자금여력이 있는 농가들도 환경오염문제와 인력난, 수입개방 등으로 장기적인 비전이 없다는 점을 들어 감축경영 내지 폐업한 사례가

많았기 때문으로 풀이된다.

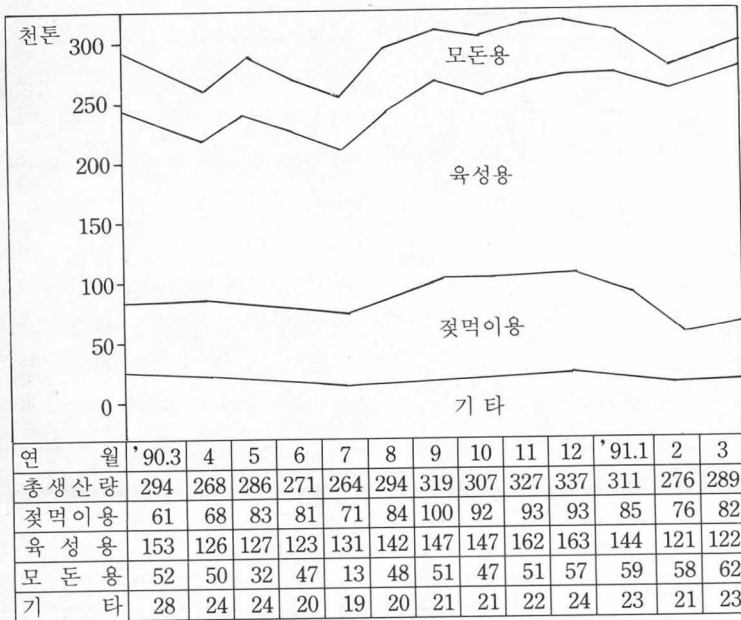
한편 양돈용 배합사료 생산 현황을 살펴보면 '91년 3월 현재 총 생산량이 28만9천톤으로 3개월전 및 1년전과 비교할때 14%, 2%가 각각 감소하였으

나, 모돈용 사료는 6만2천톤으로 3개월전보다는 9%, 1년전보다는 19%가 각각 증가하여 모돈수의 증가현상을 잘 나타내 주고 있다.

나. 사육전망- 금년말까지 완만한 증가세 지속 예상

축협중앙회의 축산관측협의회에서 가축사육의향조사 및 두수관측모델을 이용하고 제반 사육여건을 고려하여 분석한 결과에 따르면 '91년 하반기 돼지사육마리수는 완만한 증가세가 지속될 것으로 예상된다. 즉 '91년 6월에는 4백6십만두로 '91년 3월보다 2.5%, '91년 9월에는 4백8십만두로 '91년 3월보다 7.0%, '91년 12월에는 4백9십만두로 '91년 3월보다 9.2%가 각각 증가할 것으로 예상된다.

이와같이 예상하는 이유는 첫째, 사육마리수 증감에 커다란 영향을 미치는 모돈수가 지난해 6월 59만4천두, 9월 59만1천두의 미미한 감소추세를 보이다가 12월들어 61만4천두의 증가세로 반전, '91년 3월 현재에는 크게 늘어난 64만2천두를 보이고 있으며, 둘째 돼지값 강세로 인해 일선 사육농가에서 모돈활용도를 높여 새끼돼지 생산이 활발하게 이루어질 것으로 기대되며, 셋째 금년들어



대, 정부의 축산시책 불신에 따른 향후 양돈 경기전망 불투명 등 제반 사육여건 악화로 신규 참여 및 기존 양돈농가의 규모 확대가 쉽지 않아 단시일내 증가는 어려울 것으로 보여 돼지값 호황뒤의 1백만마리 내외의 큰폭 증가를 가져왔던 과거의 상황을 기대하기 힘들 것으로 전망된다.

2. 가격동향과 전망

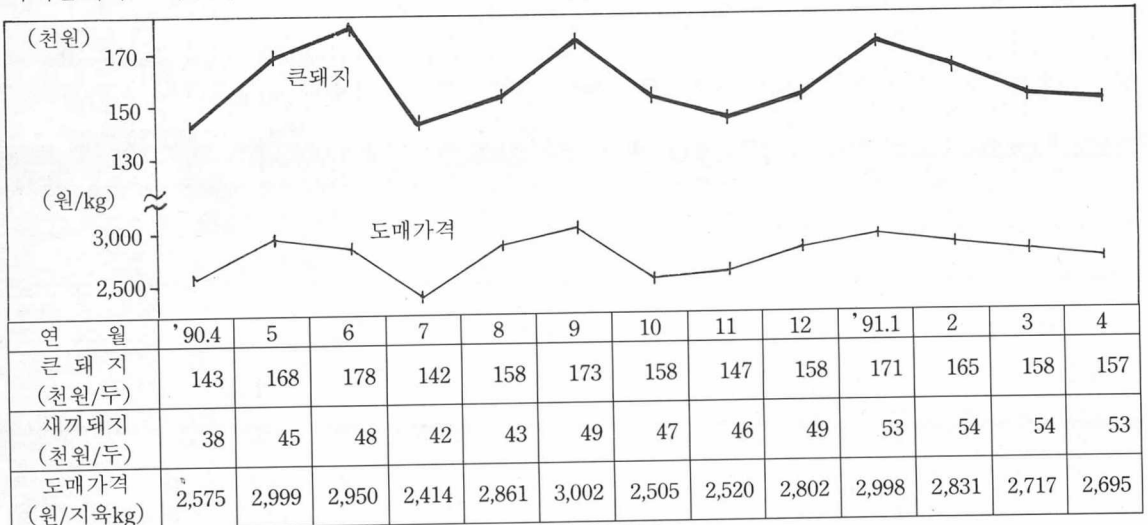
가. 가격동향

지난해 사육마리수의 감소로 지속적인 가격호황을 누렸던 돼지값은 금년 들어서도 연말 연시 육류성수기를 맞아 출하물량 부족으로 강세를 보이다가 3월 이후 안정세로 돌아섰다. '90년 마리당 평균 14만8천

<그림2> 양돈용 배합사료 생산실적

돼지값 강세지속 등이 사육마리수 증가에 커다란 요인이 되고 있기 때문이다. 하지만 폐놀 오염사건으로 인한 환경오염의 사회문제화로 축산폐수에 대한

규제가 강화될 것이며 농촌인구의 이농, 고령화, 부녀화 추세가 계속됨에 따른 인력난 심화, 지가상승, 물가안정을 빌미로 취해진 돼지고기 수입물량 확



<그림3> 가격동향-전국

원 수준을 보였던 큰돼지(90kg 기준)는 5월 14일 현재 16만9천 원, 자돈은 5만4천원선으로 다시 강세를 나타내고 있다.

나. 가격전망 - 5~6월 강보합세 7월이후 하락예상

앞으로의 돼지값은 5~6월 강보합세를 보인후 7월이후 하락할 것으로 예상된다. 지난해 모돈두수의 감소로 출하물량이 부족할 것으로 보이며 제반 사육여건의 악화로 신규참여가 쉽지않아 단시일내 큰푹의 마리수 증가를 기대하기 어려우며 5~6월은 계절적인 소비증가시기이므로 돈육수요가 늘어날 것으로 예상되기 때문이다. 그러나 이와같은 돼지값 상승요인이 있음에도 불구하고 정부의 축산물 가격안정책의 일환으로 취해질 수입돼지고기의

방출, 대체육인 값싼 수입쇠고기의 방출로 돼지고기 수요가 부진한 7월이후엔 하락할 것으로 예상된다.

3. 소비동향과 전망

가. 소비동향

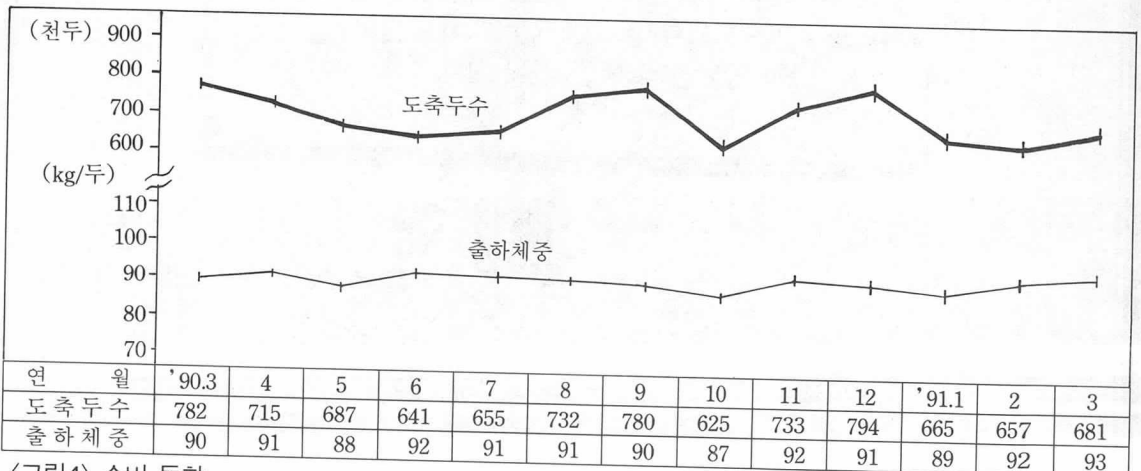
돼지 전국도축실적을 살펴보면 육류성수기인 연말에 79만4천두로 크게 증가한 다음 감소추세를 나타내어 금년 3월에는 지난해 3월과 비교하여 13%인 10만1천두나 감소한 68만1천두를 기록하였다.

이는 지난해 지속적인 가격호황에도 불구하고 사육두수가 늘지 않아 출하물량이 감소했기 때문으로 풀이된다.

출하체중은 지난해 90kg 내외로 큰 차이를 보이지 않았으나 금년 2월 들어 증가하여 3월

에는 최고수준인 93kg을 나타내었다. 이는 돼지사육두수 부족으로 인한 돼지값 강세로 일선 양돈농가에서 큰돼지체중을 늘려 출하시키고 있기 때문으로 보여진다.

한편 돼지고기 연도별 소비량은 '87년 이후 10% 이상 큰 폭의 소비신장률을 보였지만 '90년도에는 사육두수 감소 영향으로 출하물량이 부족했고 돼지값이 지난해 계속 강세를 누렸으며, 또한 대체육인 값싼 수입쇠고기가 '89년의 5만3천톤에서 '90년엔 55%가 증가한 8만2천톤으로 확대공급되었기 때문에 7% 증가에 그친 50만5천톤을 기록하였다. '91년도 돼지고기 수요량은 농림수산부 계획에 따르면 '90년도 수요량에 비해 약 4% 증가한 52만6천톤으로 예상된다.



<그림4> 소비 동향

4. 축산관측제도의 개선 사항

'79년의 극심했던 양돈불황을 계기로 우리나라에 최초로 도입 시행되고 있는 축산관측제도는 그동안 많은 어려움속에서도 꾸준히 성장발전하여 양축농가의 경영지표와 축산물수급 및 가격안정에 크게 기여해 왔던 것이 사실이나 최근 직면하고 있는 UR농축산물협상진전과 시장개방화 등 국제정세의 급변으로 일선 양축가들의 장기적 경영지표를 제공할 수 있도록 축산관측제도의 개

선이 절실히 요구되어 왔다. 이러한 상황을 고려하여 축산관측제도가 금년 들어 일부 개선 변경되었기에 간략히 언급코자 한다.


가. 품목별 전문관측제 도입
소, 돼지, 닭 전품목 종합관측체제를 한우, 젓소, 돼지, 산란계, 육계로 분리 품목별관측 실시.

나. 관측내용의 확대
사육마리수 및 산지가격 위주의 관측에서 소비측면까지 확대관측.

다. 품목별·계절별 특색을 고려한 관측실시 시기조정

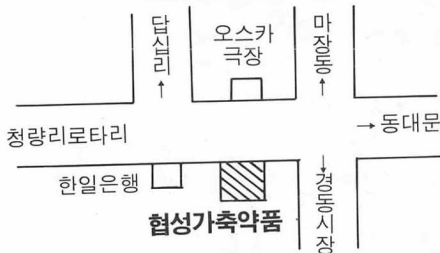
한우, 젓소는 상하반기 연 2회, 돼지, 산란계는 분기별로 연 4회, 육계는 2개월 간격으로 연 6회 실시.

라. 축산관측보 발간부수 조정

종합관측보로 매회 20만부 발간하던 것을 축종별로 매회 한우 7만부, 젓소 3만부, 돼지 4만부, 산란계 및 육계는 1만부 발간. 

동물약품도매전문

정직과 신뢰를 바탕으로 한 30년 전통의 판매업소
가축용 예방약, 치료제, 소독제등 일체총판
주야 전화상담환영 (질병문의 및 판매업소 개설상담)
지방주문 환영 (신속하고 정확한 우송)



 **협성가축약품**
동물약품도매전문

우 131 서울·동대문구 제기1동 654 (오스카극장 앞)

본사 967-8779, 964-4870

청량리영업소 965-9778