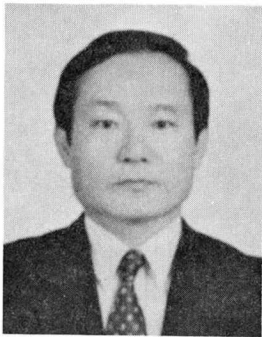


수준 높은 위험관리 서비스에 전력



송 주 상 <점검1부장>

우리 협회는 1973년 설립 후 약 20여 년 간 서울등 7대 도시 지역에 소재한 특수건물에 대하여 화재 예방을 위한 안전점검, 조사, 연구, 계몽 등 방재 활동을 수행하여 왔다.

근래에 들어 빠른 경제 성장과 산업 규모의 확대에 힘입어 섬유, 전자, 석유화학 업종과 같이 잠재적 재해 위험성이 많은 대규모 산업체들이 전국에 걸쳐 골고루 들어서고 있다.

그러나 협회의 방재 활동이 그간 서울 등 7대 도시 지역에 국한되어 사실상 기타 지역에 분포되어 있는 대규모 산업체 등 커다란 위험이 잠재되어 있는 중요물건의 재해 예방 활동을 적극적으로 추진하지 못하는 아쉬움이 있었다.

금번 화보법 시행령 및 시행규칙 개정으로 앞으로는 점차적으로 전국에 분포되어 있는 대규모의 공장 등 특수건물에 대한 방재 활동을 다각적으로 수행할 수 있게

되어 귀중한 인명과 국가재산 보호 측면에서 정말 다행스런 일이다.

사실상 우리 협회의 방재 활동은 오랜 기간 꾸준히 노력한 것에 비하여 일반 국민은 물론 관계기관과 손해보험회사에 까지도 그렇게 잘 인식되어 있지 않은 편이다. 그 이유는 물론 우리의 노력 부족에도 원인이 있겠으나 협회의 업무 성격상 효과 측정을 위한 계수적 산출의 어려움에 더 큰 원인이 있는 것 같다. 일례를 들면 방재 활동의 효과 측정은 사람이 금연을 할 경우 얼마나 생명이 연장되는가를 계산하는 것과 같이 명확히 수치로 나타내기가 어렵다는 데 있다.

그러나 분명한 것은 그 동안의 안전점검 결과 분석에 의하면 협회 설립 당시 25% 정도에 불과했던 방재 시설의 평균 양호율이 꾸준한 방재 활동 결과 90년도에는 80% 이상으로 증가하여 무려 3배 이상 개선된 사실이 방재 활동의 효과를 잘 말해주고 있다.

방재 시설 등이 개선되어 간다는 것은 화재발생 요인이 줄어들 뿐만 아니라 화재가 발생한 경우에도 그 피해를 최소로 줄일 수 있다는 말이 된다.

앞으로는 특수건물의 재해위험 요인도 과거와는 달리 업종별, 형태별로 더욱 복잡 다양화하여 풍부한 경험과 심도있는 전문적 연

구가 뒷받침되지 않는 한 효과적인 방재 대책 마련이 어려울 것 같다. 그러나 앞으로 협회는 그동안의 축적된 경험과 기술을 바탕으로 섬유, 전자, 석유화학 등 분야별로 더욱 전문화한 기술로 새로운 위험에 적극 대비하는 봉사자로서의 역할을 다 할 것이다.

첫째, 특수건물 등의 화재 발생 빈도를 점차 낮추기 위한 노력을 더욱 폭넓게 전개하려고 한다.

화재발생 원인은 그간의 사례로 보면 대부분 사소한 부주의나 유지 관리상의 결함 등 인적 요인에 기인된 것이 더 많은 것으로 나타나고 있다. 전기, 가스, 화기사용 시설 등 발화 요인이 되는 사항의 체크에 보다 철저를 기하고 유지 관리상의 방재 대책 등을 연구, 보급하는 등 재해의 사전 예방 활동에 더욱 비중을 높여 나가려고 한다.

또한 업종별, 시설별 재해요소를 밀도있게 조사, 분석, 연구하여 산업체 등에 잠재되어있는 위험 요인을 점차 줄여 나가는 방향으로 대 소유주 기술지도를 강화할 것이다. 더욱이 앞으로는 거의 전국에 분포되어 있는 대형 산업체 등 특수건물의 방재 업무를 수입받은 이상 유형별로 특수 위험성을 전문적으로 연구하여 대형 재해를 사전에 막는 과수꾼 역할을 다 할 것이다.

둘째, 방재 시설의 개선율을 더

욱 향상시키기 위하여 전력을 투구할 것이다.

지금까지의 현장 확인 진단 위주에서 앞으로는 처방 위주로 전환하여 미흡한 시설의 효과적인 개선 대책을 제시하는 기술지도 차원으로 격상하여 우수한 성능의 방재 시설을 설치 유지할 수 있도록 유도해 나갈 계획이다.

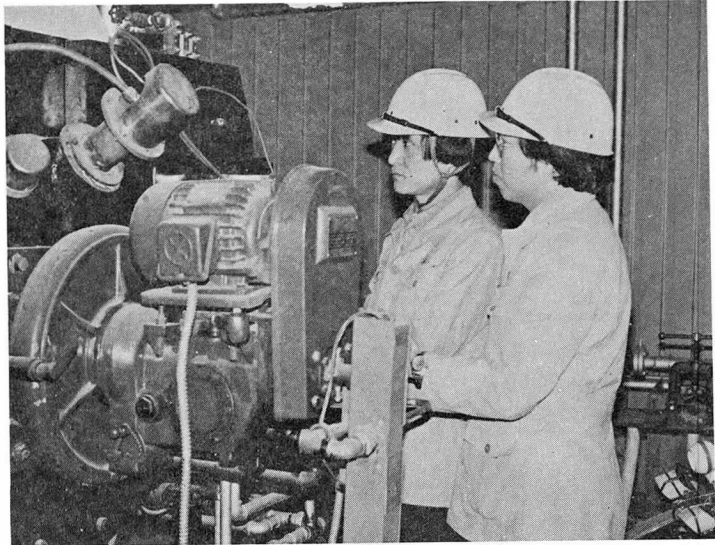
그러나 기존 건물의 구조적인 결함이나 고정 시설의 불량 사항 등은 기술적으로 개수 곤란한 경우가 상당수 있다.

이에 따라 기존 건물의 개수 곤란한 사항등에 대한 현실적인 대안을 꾸준히 연구하여 나갈 것이며, 신축 건물등에 대해서는 건축 당시부터 적법한 시설을 설치할 수 있도록 설계도면 검토 제공 등 구체적인 기술지도를 강화하여 성능이 우수한 방재 시설이 설치될 수 있도록 노력해 나가겠다.

마지막으로는 보험산업의 안정 발전을 위하여 철저한 위험관리가 뒷받침된 과학적인 보험 업무의 추진이 가능토록 온 힘을 다 기울일 것이다.

급속한 산업의 발전으로 인하여 이제 우리는 새로운 위험관리 기술을 바탕으로 한 이론을 보험산업에 도입하여 적극 활용하여야 할 시점에 와 있다.

보험 인수에 앞서서 대상 물건에 대한 밀도있는 현장 확인 조사는 필수적인 것으로 선진 외국 등



에서는 오래전부터 실시되어 왔다.

앞으로는 보험회사가 위험을 인수함에 있어서 과거의 경험이나 단순한 현장조사 판단 만으로는 어려울 것 같다.

새로운 형태의 위험이 급증하고 있으며 그것도 대형화하고 있는 추세에 비추어 경험과 기술이 축적된 위험관리 전문가의 의견없이 보험사업을 영위하는 것은 어려운 시대가 왔다.

보험은 계수적인 바탕, 복잡하고도 심도있는 위험관리 자료가 뒷받침 되어야 하는 점에 있어 우리 협회는 현재 이 부분을 어느 정도 소화하고는 있으나 아직도 부족한 점이 많다.

우리 협회는 그간의 위험조사 경험을 바탕으로 보험산업 발전에 기여하는 손해보험의 기술 풀(pool) 역할을 담당해 나가려 한다. 그 동안의 현장조사 경험과 축적된 기술을 바탕으로 국내 실정에 맞는 위험관리 기술을 연구 성안하여 활용할 것이다.

또한 석유화학, 전자 등 분야별로 위험관리 전문 인력을 꾸준히 양성하여 국내 위험관리 업무의 수준 향상을 기하도록 할 것이다.

이와 같이 될 경우 위험관리 기술이 뒷받침된 보험사업의 추진이 가능하게 되어 보유의 적정화를 기할 수 있고 이로 인하여 보험수지가 점차 개선되지 않을까 한다.

우리 협회는 이제 어느 개인의 소유도, 또 어떤 일 개 단체의 소유도 아닌 전체 손해보험회사의 위험관리 전문기관인 까닭에 전반적인 국민의 방재 수준을 향상시키고 재해없는 산업사회로의 꿈을 실현시키기 위해 방재 역군으로서의 소임을 다해 나갈 것이다.

끝으로 우리 협회가 위험관리 전문기관으로 더욱 성장 발전하여 주어진 방재 사명을 완수하고, 보험산업 발전에 공헌하기 위해서는 관계 당국 및 손해보험업계 등의 꾸준한 지원과 관심이 뒤따라야 할 것이다. (㉔)