

## 보건관리대행 기관에 의한 산업체의 집단보건관리 사례 — 구미공단 지역 중심으로 —

한구용 MD. PhD. \*

### ◎ 사업목적

구미 공업단지 내에 위치한 사업장의 크기에 따라 훈련된 산업보건 간호사, 작업환경관리기사 및 산업보건에 경험이 있는 전문의료직을 파견하여 Total Health promotion(건강체 조성)을 포함한 산업보건분야의 기술적지원과 사업주 및 근로자의 자진참여를 유도하므로 보건교육(전염병 및 성인병예방, 영양과 운동지도)과 직업병예방을 위한 보건지도를 실시하고, 직업병을 조기발견하여 치료받게 하므로 재발에 도움을 주고, 특히 영세 사업장 근로자들의 건강관리를 지속적이며, 적극적, 효율적으로 추진하기 위한 것이며, 산업장에서 근무하는 보건관리자와 한팀을 이루므로 그 활용을 극대화하여 근로자 보건관리향상에 기여하도록 유도하기 위함이다.

### ◎ 사업근거

본 사업은 1989년 6월 22일 부터 24일 까지 용평에서 개최된 "산업보건실천방법 개선 Seminar"에서 발표된 "산업보건 개선목표"라는 주제에 근거를 두고 있으며 그 내용은 다음과 같다.

"고도로 발전되어 가고 있는 산업사회에서 근로자의 건강 권익이 적극 보호, 증진되어 나가기 위해서는 국민 스스로가 이에 참여하는 민간주도체제로의 전환이 필요하며 앞으로의 산업보건 개선방향은

1) 지금까지 소외되어온 영세근로자들의 건강관리가 원활하게 이루어질 수 있는 기반이 마련되어야 하며

2) 조직적인 산업보건기구를 통하여 훈련된 보건요원들이 소신껏 일할 수 있는 터전이 마련되어야 하며

3) 모든 근로자와 사용자들이 근로자의 건강에 관심을 가지고 사업장내에서 산업보건사업이 적극적으로 전개되어 나가야 하며

4) 위의 모든사항이 체계적으로 이루어질 수 있도록 모든 산업보건분야의 기술적, 학술적 연구 진흥이 뒷받침 되어야 한다." 여기에 노동부 예규 제 180호 안전, 보건관리대행 지정 및 지도, 감독에 관한 규정이 근거가 되었다.

### ◎ 보건관리 Program의 종류와 특징

\* 제일 Program: THP 실천 Program  
(월, 50인당 3시간)

\* 순천향 대학교 집단 산업보건 연구소

· 대상 : 간호사가 근무하지 않는 300인 이하의 근로자가 근무하는 업체

· 방법 : 훈련된 산업보건간호사를 파견, 관리(시간제), (활동적, 능동적임)

\* 제이 Program : 건강보호 Program  
(월, 250인당 1시간)

· 대상 : 간호사가 근무하는 301-1,000인의 근로자가 근무하는 업체

· 방법 : 예방의학전문의를 파견, 관리(시간제), (활동적, 소극적임)

\* 제삼 Program : 보건관리대행 Program

· 대상 : 1,001인 이상의 의무실을 운영하는 대기업체

· 방법 : 업체 요구에 따른 각과 임상전문의의 파견(1회 2시간, 월 4회)

가정의학 전문의 파견

예방의학 전문의 파견

(수동적, 자문기관 역할)

### ◎ 보건관리 Program의 목적

보건관리대행 제 3 Program 의 추진은 사업장의 요구에 따라 각과 임상전문의를 파견하여 건강 상담케하고 환자관리는 가정의로, 작업환경관리 및 작업관리면은 예방의학의가 하게 하므로써 대기업 자체가 전문의료인을 원하도록 유도하는 것이 목적이며

제 2 Program 은 파견된 예방의학의가 기존 산업간호사를 활용하여 환자추구관리, 환자발견사업을 기본으로하여 보건교육의 기회를 만들도록 유도하며, 여기에 기존 산업간호사에게 작업관리, 작업환경관리의 지식을 첨가시키므로 보건관리자로서의 본연의 업무를 수행하도록 유도하는 것이 목적이며

제 1 Program 은 훈련된 산업보건간호사를 사업장에 파견하여 보건교육과 보건지도를 함으로써 근로자의 생활태도나 양식의 변화를 유도하는 데 있다. 이를 수행키 위한 기초자료는 사업장 진단(인력특성, 작업환경측정의 분석, 작업관리), 질환자현황 및 개인별 건강관리 개인표작성, 환자추구검사와 환자발견사업 및 건강상담이 진실되게 추진하므로 얻게 된다. 이들 업무추진은 공통된 일괄된 법칙을 적용하지 않고 산업보건간호사의 자신의 인격, 개성 및 능력에 따른 독자적인 방법을 개발하는 것을 원칙으로 하며 그 사업장의 내규와 사규를 준수케하므로 관리직과의 유대를 강화함과 동시에 작업장을 순시함으로써 근로자들과 동질감을 갖게하여 자매지간의 우의를 형성시켜 업무수행을 원활히 되게 하며, 작업환경관리기사와 예방의학의가 후원을 함으로써 산업보건 간호사의 입지를 확실케 함에 있으며, 문제점의 접근 및 해결은 산업보건간호사로서 제 1단계 완수, 이는 질환상담이 될 것이며, 주임 산업보건간호사 및 작성환경관리기사의 후원으로 제 2단계 완수, 이는 주로 작업환경 및 작업관리에 대한 기업주에게로의 건의 및 시정요구가 될것이며 예방의학으로서의 제 3단계 해결은 제 2단계에서 해결되지 못한 문제점을 예방의학전문의가 안전보건위원회에 참석하므로써 해결하게 되며, 또 근로자들의 요구에 의한 특수질환의 집단검진은 각과 전문의의 협조로 제 4단계 완수에 이르는 4단계 해결체제로 이루어진다. (그림 I)

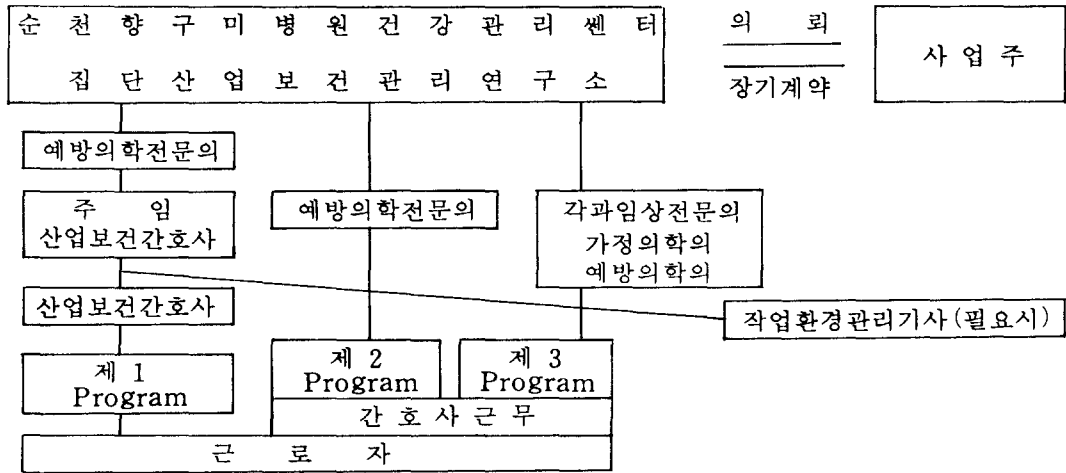


그림 I. 보건관리 PROGRAM의 목적

◎ 각 프로그램 운영사례

— 제 1프로그램 (그림 II)

구미 공단의 영세업체는 젊은 여성근로자의 부족으로 40세 이상의 여성근로자가 다수를 점유하기 때문에 산업보건 간호사는 자궁경부암에 대한 보건교육을 한 바 다수의 여성근로자들의 자발적인 결정으로 집단검진을 의뢰해 왔으므로 담당 산업보건 간호사는 사업장 사정을 감안한 검진계획을 작성하여 주임 산업보건간호

사에게 보고, 협조요청을 하였으며 주임 산업보건간호사는 예방의학 전문의에게 보고하여 제 3단계로 협조요청 하였으므로 예방의학의는 특수검진계획임을 감안하여 산부인과 전문의에게 의뢰하여 시간 계획표를 검토 수정하여 실시하고 그 결과에 따른 면담자를 결정하여 주임 산업보건간호사에게 통보하여 담당 산업보건간호사로 하여금 면담을 주선, 조치함으로써 제 4단계 문제점해결을 하는 것이며 이는 적극적이며 능동적인 활동이 요구되는 것이다.

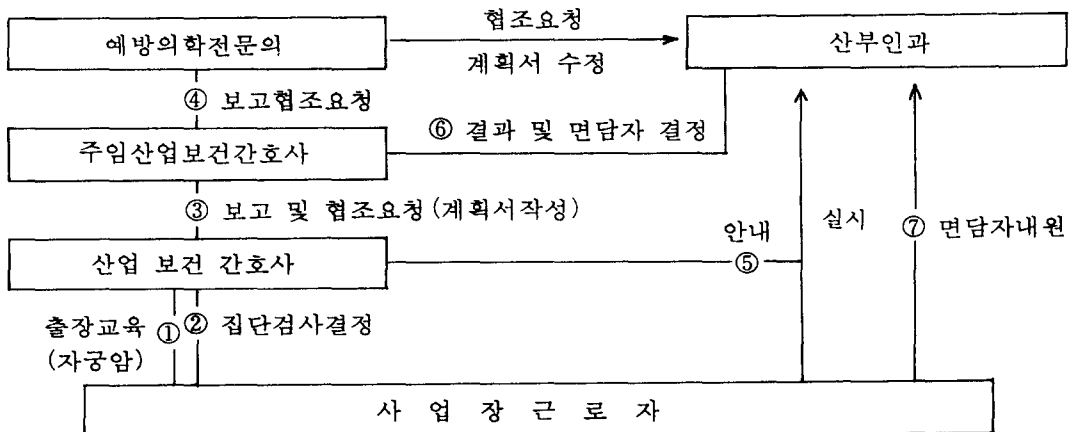


그림 II. 자궁암 집단 검진실시 체계도

－ 제 2프로그램 (그림 III)

이 프로그램의 목적은 산업장 간부진과 산업장 간호사의 자발적 참여를 유도하는 것이다.

상기의 그림은 어느 사업장의 연간 계

획서이며 이는 산업장 자체에서 작성하여 보건관리대행기관으로 하여금 보건교육, 상담 및 작업관리면의 지도를 요구하는 것이며 산업체로써는 적극적이며, 보건관리대행기관으로써는 수동적이며, 조연자의 역할을 하는 것이다.

실행계획	세 부 실행 계획	일 정												대 상	시 간	비 고			
		1	2	3	4	5	6	7	8	9	10	11	12						
産業保健醫 상담 및 교육	1. 일반보건상담 2. 고혈압 유소견자 적절한 관리 및 교육 3. 작업장 순회				18												고혈압 유 소견자 및 전 사원	14:00~16:00	매월 셋째주 목요일
	1. 일반보건상담 2. 결핵 유소견자 적절한 관리 및 교육				16												결핵 유 소견자 및 전 사원	14:00~16:00	
	1. 일반보건상담 2. 시력보호를 위한 보건교육					20											공정검사과	14:00~16:00	
	1. 일반보건상담 2. 여름철 건강관리 상담 및 교육 3. 작업장 순회							18									전 사 원	14:00~16:00	
	1. 일반보건상담 2. 청력 요주의자 적절한 관리 및 교육								16								청력 요주 의자 및 전 사원	14:00~16:00	
	1. 일반보건상담 2. 피부과 질환의 보건상담 3. 작업장 순회										19						전 사 원	14:00~16:00	
	1. 일반보건상담 2. 위장병 예방을 위한 보건상담											17					전 사 원	14:00~16:00	
	1. 일반보건상담 2. 유기용제 취급시 주의점 및 직업병 예방													21			생산 1,2,3 과 유기 용제 취급	14:00~16:00	
	1. 일반보건상담 2. 슬과 건강														19		전 사 원	14:00~16:00	

그림 III. '91년 보건상담 및 교육일정

— 제 3프로그램 (그림 IV)

이는 월간계획으로 대기업을 대상으로 한 실례로써 1991년 5월 각과 전문의 파견 계획서이며 환자관리 및 추구검사와 작업환경관리 및 작업관리를 위한 가정의와 예방의학의 파견 비율은 24%에 달하여 자문 역할과 지시적인 역할을 수행도록 하는 계획이다.

1991년 5월				
사업장	첫째주	둘째주	셋째주	넷째주
	과 목			
A 전자	내과	내과	산부인과	안과
B 부품	치과	치과	예방의학	예방의학
C 전선	비뇨기과	안과	치과	가정의학
D 통신	가정의학	가정의학	비뇨기과	비뇨기과
E 방직	예방의학	내과	산부인과	산부인과
F 트론	정형외과	치과	비뇨기과	안과
G 정밀	산부인과		치과	
H 코닝	정형외과	예방의학		내과

계삼 프로그램

그림 IV. 각과 전문의 파견계획

◎ 산업보건간호사의 선발 및 교육

— 선발

경험이 있는 간호사를 사용하므로 그의 사회적 및 인간관계형성의 경험을 이용함이 목적이며 자원의 재활용의 의미가 부여된다.

— 교육

1) 기초교육

출장업무수행이전의 교육으로써 산업보건간호사의 의무와 본 건강관리센터의 업

무내용 및 가용 자원활용의 이용방법과 실적과의 협조관계에 중점을 두며 1주 내지 2주간의 시간이 할애된다.

2) 보수교육

년 1회, 1주간으로서 보건관리대행기관이 가지고 있는 인적, 물적자원의 평가, 분석하며 활용가능성을 평가하며 강사초빙강연이 부과된다.

3) 기회교육

매주 목요일 오전은 Conference(P.K 포함), 토요일은 그 주의 정리 및 좌담으로 할애된다.

4) 사례발표교육

3개월에 1회의 기회를 가지며, 실패담과 성공담 등 자기 나름대로의 추진 방법을 발표하여 의견 교환을 가진다.

◎ 중간성적 (보건교육항목별)

6개월의 사업이라는 단기간내에 성적을 분석하기에는 미흡한 자료나 몇가지를 풀이하자면 직업병에 대한 보건지도는 기간별로 감소되는 추세였으며 이는 일방적인 보건교육이나 보건지도의 율이 줄어든다고 볼 수 있으며, 성도덕을 포함한 성교육은 M 1-2에는 6%였으나 M 3-4, M 5-6에는 각각 17%, 30%로 증가되고 있으며 이는 상담내용이 대부분 본인 자신의 문제의 무지와 이성의 특징에 대한 무지로 초래된 사실일진대 상담 요청이 망설여지는 내용이며 산업보건간호사와 접촉 3개월 내지 4개월이 경과된 후 마음을 열어놓는다고 볼 수 있으며, 사업체당 보건교육회수는 M 1-2에서 0.28회가 M 3-4, M 5-6에는 0.68회 및 0.94회로 증가 되었으며 이는 사

업체의 간부사원의 인정과 후원을 시간이 지날수록 받을 수 있다고 사료된다.  
(그림 V)

### ◎ 보완점

가정의 활용 극대화

지역사회(의사회, 봉사회 등)의 참여유도

보건교육자료 개발(직업병)

성교육에 대한 전문적 Counciller의 조언

사업형태별 소기업들에 대한 관리대행 방법의 연구

- (㉑). 대기업내에 산재되어 있는 도급업체들
- (㉒). 협업단지내의 소기업체들
- (㉓). 운수사업의 보건관리
- (㉔). 단위사업장

노동부에 바람

- \* 행정력의 은근한 뒷받침이 요함