

소득 수준에 따른 서울시 국민학생들의 가공·편의 식품류의 선택 경향에 관한 연구

조 우 균·이 종 미

이화여자대학교 가정과학대학 식품영양학과

The Study on the Tendency of Consumption in some Processed Convenient Food according to Household Income Levels

Woo-Kyun Cho and Chong-Mee Lee

Department of Food and Nutrition, Ewha Womans University, Seoul

Abstract

It has been many changes in traditional Korean food habits according to the improvement of household income levels and the rise of standard of living. Therefore, the pattern of consumption in animal origin processed/convenient foods would have changed.

This research aims to find the tendency of consumption in some animal origin processed/convenient foods compared with typical Korean traditional foods according to household income levels. Therefore, this survey was made on 698 children from 10 elementary schools located in Seoul. They were divided into 6 groups according to their household income levels.

The data were analysed using Chi-square test and F-test in SPSS package program. From this research, the following results were obtained:

1. Their average monthly household income levels were between 500,000~1,500,000 won(64.2%) and their family were of mostly 4~5 members. There were no significant differences in children's physical status among various income groups. As the household income level increases, the food expenditure per month increases and Engel's coefficient decreases.

2. The animal origin processed/convenient foods that have no significant differences are ham, sausage, milk, yogurt, canned fish, and fish meal. The high-income groups preferred bacon, cheese, pork cutlet, and fried chicken, compared to those of low-income groups. The low-income groups preferred crab-flavored meal, compared to those of high-income groups.

3. In some Korean traditional foods, there were significant differences according to income

levels. Those were Bulgogi, baked fish, fried meat, cooked fish and meat with soy-bean sauce. Fried fish and anchovy have no significant differences in food intake frequency according to household income levels. Chicken and egg sauté are liked by children in every income groups.

4. Between the animal origin processed/convenient foods and the typical Korean non-processed traditional foods, children preferred the former regardless of income levels.

In conclusion, animal origin processed/convenient food consumption patterns were not affected by household income levels.

I. 서 론

우리나라는 경제 성장으로 인하여 국민 소득이 증가하고, 산업화로 생활양식이 현대화되면서 국민 대중의 식품 소비 패턴이 변화하고 있다. 즉 곡류 및 서류의 소비량은 점차 감소하고, 채소와 과일, 그리고 쇠고기를 비롯한 육류, 우유 및 계란 등의 축산물 소비량이 증가하였다¹⁻³⁾. 세계 각국의 식품 소비 패턴은 1인당 국민 소득이 증가할수록 식물성 식품보다 동물성 식품의 소비가 늘어나고 있으며⁴⁾, 우리나라에서도 같은 경향을 보이고 있다⁵⁾.

가계 소득 상승은 실질 소비 지출 증가를 가져왔고, 특히 식료품비 소비지출 구조를 변화시켜 우리 나라 가계의 식생활 수준이 빠르게 향상되었다⁶⁾. 우리 나라의 식생활 구조를 살펴볼 때, 국민 영양 상태가 크게 개선되면서 주식 중심의 곡류 편중 식사로부터 점차 탈피하여 부식의 비율이 늘어나는 경향을 보이고 있으며^{7,8)}, 식품 가공 산업의 발달로 인하여 다양한 종류의 가공 식품류들이 생산되면서 그 소비가 급증하고 있다^{8,9)}. 또한 치즈, 햄, 소세지 등 가공 식품의 생산과 그 발전에 따라 우리의 식습관은 많은 변화를 일으켜서 식생활 양식이 점차 서구형으로 변하고 있다⁸⁻¹¹⁾.

개인의 식습관은 하루 아침에 변할 수 없는 것이고, 일단 형성된 식습관은 고치기 힘들지만, 영양·식품·식습관의 중요성에 관한 지식을 터득하게 되면 스스로 바람직한 음식을 선택할 능력이 생기고, 식품 선택이 반복되어 기호가 바뀌면 새로운 식습관이 형성된다¹²⁻¹⁴⁾. 또한 식습관은 성인이 되어서의 식품 소비 패턴과 노후의 건강에까지 영향을 미칠 수 있다¹⁵⁾. 식품의 선택은 관습적으로 이루어지는 경우가 많고, 각자의 식품 선택 시 그 기준과 고려점이 다르므로 식생활 행동을 합리적으로 하기 위해서는 좋은 식습관 형성을 위한 영양 교육

이 필요하다¹³⁻¹⁶⁾.

선행 연구들에서 패스트 푸드를 중심으로 한 연구¹⁷⁻²⁰⁾는 현재까지 많이 진행되어 왔으나, 동물성 가공·편의 식품류에 대한 연구^{8,9,17)}는 그 품목이 비교적 제한되어 매우 부족한 실정이었다.

따라서 본 연구는 성장 발달 과정중 사춘기 시작 직전 이면서 식습관의 형성 단계로 볼때 영양 교육 시작의 가장 적절한 시기로 판단되는 국민학교 5학년 아동들을 대상으로 이들의 동물성 가공·편의 식품류에 대한 기호와 섭취 빈도를 한국식으로 조리한 음식과 함께 조사함으로써 이들 식품에 대한 선택 경향을 살펴보고 이 연구의 결과가 아동들의 올바른 식습관 형성을 위한 영양 교육의 기초 자료로써 활용되는 데에 그 목적을 두었다.

II. 연구 방법

1. 조사 대상 및 기간

본 조사는 서울 지역을 동·서·남·북·중 등의 5개 지구로 지역적 구분을 하고, 각 지구에서 2개교씩 서로 다른 행정구역에 있는 사립 국민 학교 4개교와 공립 국민 학교 6개교를 택하였다. 선정된 각 학교 5학년 아동들을 대상으로 하여 임의로 2반씩 추출하였다.

조사 기간은 1990년 7월 3일~7월 5일까지 3일 동안 예비 조사를 한 후에 7월 9일~7월 20일 사이의 2주간에 걸쳐 본 조사를 실시하였다.

2. 조사 방법 및 내용

본 조사는 설문지를 이용하여 소득 수준에 따른 대상자의 일반 사항으로 가족사항, 아동들의 체위, 월식생활비 분포, 주거 형태 등을 알아보았으며, 식생활 관리 태도로는 식품의 구입 방법, 조리 태도, 보관장소 및 외식 형태 등에 관하여 살펴보고, 동물성 가공·편의 식품류와 한국식 조리법에 따른 비가공 동물성 음식들에 대한

기호도와 섭취 빈도를 조사하여 이들 각각에 대한 기호도의 우선 순위와 상호간의 선호도를 알아보았다.

동물성 가공·편의 식품이란 함은 동물성 식품중 가공 처리되어 있어 가정에서 간단한 조리 조작을 통하거나 혹은 그대로 먹을 수 있는 식품으로 보았으며^{17,21)}, 한식 조리법에 따른 비가공 동물성 식품이라 함은 숟가락과 젓가락을 사용하여 먹을 수 있게 미리 작게 썰어서 조리 하면서, 소금대신 간장을 사용하고, 파, 마늘, 참기름, 깨소금 등을 기본 조미료로서 사용하는 것으로 보았다²²⁾.

사용된 질문지는 기존의 문헌들^{8,23~25)}을 기초로 하여 작성하였으며, 설문지 내용에 대한 응답은 담임 선생님과 학부모의 협조하에 본인이 기록하게 하였다. 배부된 설문지 1000부 중 880부(88.0%)가 회수되었고, 분석에 이용 가능한 자료는 698부였다.

회수된 설문지에서 대상자의 가계 월 평균 소득은 도시 가계 연보²⁶⁾의 분류 기준을 따라 6개 소득군으로 나누었다.

3. 자료 처리 방법

조사된 자료의 내용 분석은 SPSS Package program을 이용하여 F-test와 Chi-square test로 각 소득

군별 유의성 검증을 하였고, 일반 사항과 식생활 관리 태도는 각 문항별 득수와 백분율을 계산하였다.

III. 결과 및 고찰

1. 일반적 사항

가계 월 평균 소득 분포는 <표 1>에서와 같이 64.2%가 50만원 이상~150만원 미만이었으며, 가족 구성원은 모든 소득군에서 4~5인 가족(77.2%)이 대부분을 차지하였다. 소득 수준에 따른 아동들의 체위 발달은 <표 2>에서와 같이 소득군간에 차이가 없었고, 주거 형태는 <표 3>에서와 같이 소득 수준이 높을수록 아파트 주거율이 증가하였다.

[그림 1]에서 보여주듯 소득이 높을수록 식비 지출은 늘어나지만, 그 비율은 감소하여 앵겔의 이론과 일치하고 있었다.

2. 식생활 관리 실태

<표 4>에서와 같이 식품 구입 장소는 소득 수준이 높을수록 아파트 주거형태가 증가하면서 백화점이나 대형 쇼핑센터의 이용이 증가하였고, 식품 구입시에 확대 가족인 경우는 노부모와 자녀를, 핵가족인 경우는 자녀를

<표 1> 가계 월 평균 소득 분포

소득군(만원)	50미만	50이상 100미만	100이상 150미만	150이상 200미만	200이상 300미만	300이상	계
명(%)	78(11.2)	258(40.0)	169(24.2)	46(6.6)	78(11.2)	71(10.2)	698(100.0)

<표 2> 아동들의 체위

Mean±S.D

월소득(만원) 분류	신 장(cm)	체 중(kg)	신체충실지수**
50 미만	140.7±14.1*N.S	33.9±7.7*N.S	110.7±43.6*N.S
50이상~100미만	139.9±10.8	34.8±7.3	124.7±18.4
100이상~150미만	141.8±6.6	36.9±8.7	113.4±47.9
150이상~200미만	148.2±45.7	35.3±7.3	108.1±45.2
200이상~300미만	142.3±7.9	35.3±7.0	106.6±43.2
300 이상	142.1±8.8	36.5±7.9	113.1±54.6
전 체 평 균	141.5±15.1	35.5±7.7	112.8±53.4

*F-test에 의해 p<0.05 수준에서 group 간의 유의적 차이가 없다.

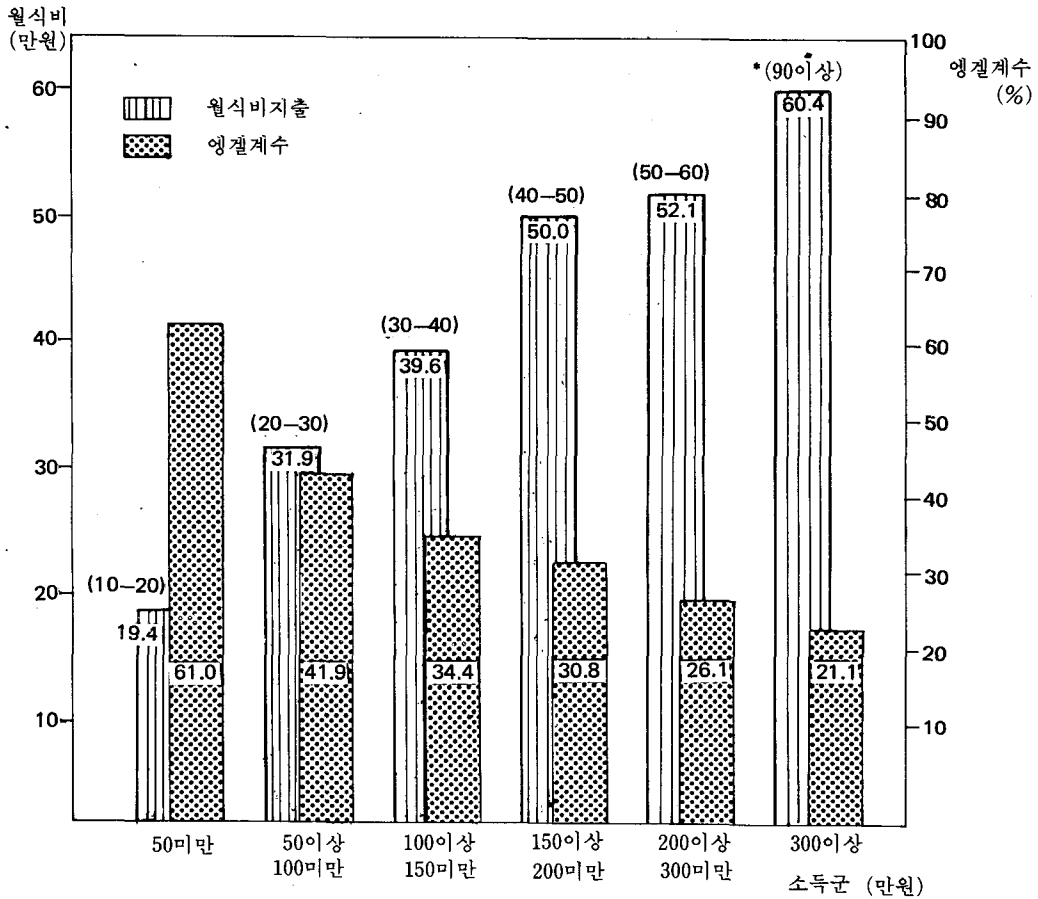
**신체충실지수(Rohrer's Index) : R.I.=체중(kg)/신장(cm)³×10⁶

< 표 3 > 소득군별 주거형태

단위 : 명 (%)

소득군(만원)		50미만	50이상~100미만	100이상~150미만	150이상~200미만	200이상~300미만	300이상	계
주 택 형 태	단독주택	38(55.9)	157(62.6)	66(39.8)	15(32.6)	26(33.8)	22(31.4)	324(47.8)
	아파트	4(5.9)	36(14.3)	60(36.1)	27(58.7)	42(54.5)	41(58.6)	210(31.0)
	연립주택	7(10.3)	40(15.9)	27(16.3)	2(4.4)	8(10.4)	6(8.6)	90(13.2)
	기타	19(27.9)	18(7.2)	13(7.8)	2(4.4)	1(1.3)	1(1.4)	54(8.0)
	계	68(100)	251(100)	166(100)	46(100)	77(100)	70(100)	678(100)

$X^2=184.282$ d.f.=20 N.S.



[그림 1] 소득군별 월평균 식비지출과 엔겔계수. *()는 최빈치가 있는 범위값

먼저 고려하였다.

외식 빈도는 월소득이 증가할수록 유의적으로 증가하였고, 외식하는 이유는 소득군과 관계없이 가족끼리 구분 전환을 위하여 나가는 경우가 50% 이상이었다. 또한

외식 장소는 월소득 50만원 미만일때 중국 음식점(42.0%)을, 월소득 50만원 이상일 때는 주로 한정식점을 찾는 율이 높았으며, 월소득 100만원 이상일때 양식집이나 패스트 푸드점의 이용율(40.0%)이 증가하는 경

< 표 4 > 소득군별 식생활 관리실태

단위 : (%)

구 분		소득군(만원)	50미만	50이상 100미만	100이상 150미만	150이상 200미만	200이상 300미만	300이상	계
식품 구입장소	백화점, 대형 쇼핑센터		3(4.2)	12(5.1)	14(10.0)	8(21.6)	14(20.3)	29(50.0)	80(13.1)
	도매시장, 직판장		6(8.3)	21(9.0)	16(11.4)	6(16.2)	7(10.1)	2(3.4)	58(9.5)
	재래시장, 소매시장		34(47.2)	134(57.3)	54(38.6)	8(21.6)	12(17.4)	8(13.8)	250(40.1)
	소규모 슈퍼마켓		16(22.2)	55(23.5)	47(33.6)	14(37.8)	32(46.4)	17(29.3)	181(29.7)
	동네가게		11(15.3)	11(4.7)	8(5.7)	1(2.7)	4(5.8)	1(1.7)	36(5.9)
	기 타		2(2.8)	1(0.4)	1(0.0)	0(0.0)	0(0.0)	(1.7)	5(0.8)
	계		72(100.0)	234(100.0)	140(100.0)	37(100.0)	69(100.0)	58(100.0)	610(100.0)
$X^2=164.248$ d.f.=30 N.S.									
식품구입시 우선 고려하는 사람	확대가족	노 부모	2(33.3)	11(45.8)	3(20.0)	2(25.0)	6(54.5)	0(0.0)	24(35.3)
		부 자녀	0(0.0)	0(0.0)	4(26.6)	0(0.0)	1(9.1)	0(0.0)	5(7.4)
		녀 기 타	2(33.3)	8(33.3)	6(40.0)	5(62.5)	4(36.4)	4(100.0)	29(42.6)
		계	2(33.3)	5(20.8)	2(13.3)	1(12.5)	0(0.0)	0(0.0)	10(14.7)
	핵가족	부 자녀	8(15.4)	47(22.5)	19(14.1)	7(23.3)	6(9.2)	11(20.0)	98(17.9)
기 타	35(67.3)	147(70.3)	111(82.2)	22(73.3)	54(83.1)	39(70.9)	408(74.7)		
계	9(17.3)	15(7.2)	5(3.7)	1(3.3)	5(7.7)	5(9.1)	40(7.3)		
계	52(100.0)	209(100.0)	135(100.0)	30(100.0)	65(100.0)	55(100.0)	546(100.0)		
$X^2=33.368$ d.f.=20 N.S.									
$X^2=41.237$ d.f.=25 N.S.									
온가족이 외식하는 빈도	매일 한번		0(0.0)	0(0.0)	2(1.2)	0(0.0)	0(0.0)	0(0.0)	2(0.0)
	일주일에 2~3번		0(0.0)	6(2.3)	9(5.6)	19 2.2)	9(11.5)	9(13.4)	34(5.0)
	일주일에 한번		6(8.0)	15(5.8)	37(22.8)	13(28.3)	25(32.10)	31(46.3)	127(18.5)
	한달에 2~3번		16(21.3)	59(23.0)	57(35.2)	12(26.1)	32(41.0)	19(28.4)	195(28.5)
	한달에 한번		17(22.7)	80(31.1)	40(24.7)	13(28.3)	8(10.3)	4(6.0)	162(23.6)
	일년에 4~6번		16(21.3)	62(24.1)	14(8.6)	5(10.9)	4(5.1)	0(0.0)	101(14.7)
	일년에 한번		9(12.0)	24(9.3)	1(1.2)	1(2.2)	0(0.0)	1(1.5)	36(5.3)
	기 타		11(14.7)	11(4.3)	2(2.4)	(2.2)	0(0.0)	3(4.5)	28(4.1)
계		75(100.0)	257(100.0)	162(100.0)	46(100.0)	78(100.0)	67(100.0)	685(100.0)	
$X^2=234.282$ d.f.=40 $p<0.05$ 에서 유의적									
외식하는 이유	집에서 식사 준비가 안 되었을때		5(6.9)	14(5.5)	10(6.3)	3(7.0)	3(4.2)	3(4.6)	38(5.7)
	쇼핑등 밖에 나온 김에 가족끼리 기분 전환을 위해		9(12.5)	33(13.0)	33(20.8)	8(18.6)	6(8.3)	10(15.4)	99(15.0)
	연중행사때		40(55.6)	161(63.6)	104(65.4)	27(62.8)	62(86.1)	44(67.7)	438(66.0)
	기 타		7(9.7)	26(10.3)	6(3.8)	1(2.3)	1(1.4)	2(3.0)	43(6.5)
	계		11(15.3)	19(7.5)	6(3.8)	4(9.3)	0(0.0)	6(9.2)	46(6.9)
계		72(100.0)	253(100.0)	159(100.0)	43(100.0)	65(100.0)	65(100.0)	664(100.0)	
$X^2=56.831$ d.f.=30 N.S.									
외식장소	한정식점		12(16.2)	91(36.8)	44(30.0)	9(22.0)	28(40.0)	16(27.6)	200(31.4)
	중국음식점		31(41.9)	59(23.9)	24(16.3)	5(12.2)	8(11.4)	8(13.8)	135(21.2)
	일식점		6(0.0)	3(1.2)	6(4.0)	19 2.4)	1(1.4)	6(10.3)	17(2.7)
	양식점		7(9.4)	46(18.6)	43(29.3)	14(34.1)	15(21.4)	15(25.9)	140(22.0)
	패스트푸드점		12(16.2)	22(9.0)	20(13.6)	11(26.8)	13(18.6)	8(13.8)	86(13.5)
	분식점		5(6.8)	14(5.7)	5(3.4)	1(2.4)	2(2.9)	0(0.0)	27(4.2)
	기 타		7(9.5)	12(4.9)	5(3.4)	0(0.0)	3(4.3)	5(8.6)	32(5.0)
계		74(100.0)	247(100.0)	147(100.0)	41(100.0)	70(100.0)	58(100.0)	637(100.0)	
$X^2=107.795$ d.f.=35 N.S.									

외식시 자녀가 잘먹는 음식	전통한식	12(16.0)	57(23.7)	29(19.7)	5(11.9)	20(27.0)	8(13.1)	131(20.5)
	중국음식	30(40.0)	60(24.9)	24(16.3)	7(16.7)	3(4.0)	5(8.2)	129(20.2)
	일 식	1(1.3)	2(0.8)	6(4.0)	(2.4)	1(1.4)	3(5.0)	14(2.2)
	양 식	13(17.3)	66(27.4)	46(31.3)	12(28.6)	24(32.4)	22(36.1)	183(28.6)
	패스트푸드	10(13.3)	35(14.5)	33(22.4)	17(40.5)	23(31.1)	19(31.1)	137(21.4)
	분 식	5(6.7)	14(5.8)	6(4.0)	0(0.0)	2(2.7)	0(0.0)	27(4.2)
	기 타	4(5.3)	7(2.9)	3(2.0)	0(0.0)	1(1.4)	4(6.6)	19(3.0)
계	75(100.0)	241(100.0)	147(100.0)	41(100.0)	74(100.0)	61(100.0)	640(100.0)	

$X^2=96.761$ d.f.=35 p<0.05에서 유의적

향을 보였다. 외식시 좋아하는 음식은 월소득 50만원 미만인 경우에 중국음식 선택 비율(40.0%)이 높았고, 월 소득이 높은 군에서는 점차 양식이나 패스트 푸드의 선택 비율이 높아져 소득 수준에 따라 선택하는 음식의 종류가 차이를 보였다. 이²⁷⁾는 나이가 적어질수록 중국식의 선택이 많아진다고 하였고, 김²⁸⁾은 중국식보다 양식의 선택이 높다고 하였다.

현재까지 패스트 푸드점은 외국 상사와의 합작 형태가 대부분이어서 우리 음식보다는 서구식의 음식이 많은 실정이었다¹⁷⁾. 한²⁹⁾등은 한국 음식에 대한 기호는 30세 이

상의 남녀들이 좋아하는 반면에 유치원 남녀가 제일 싫어한다고 하였고, 서양 음식은 간편성을 위주로 운영되고 있어 특히 청소년과 청년을 대상으로 번창하고 있다고 하였다³⁰⁾. 이러한 보고들로 미루어 볼때 아동기에 형성되어지는 음식 선택 경향은 앞으로의 국민 식생활과 식문화에 크게 영향을 미칠 것으로 보여진다.

모³¹⁾는 앞으로의 외식의 비중이 점차 높아져 영양학적 측면에서의 문제도 일으킬 수 있다고 지적하였다. 본 연구 결과에서도 소득이 높을수록 외식 빈도가 높아졌고, 양식집이나 패스트 푸드점의 이용이 증가되고 있는 경향

<표 5-1> 소득군별 햄의 기호도 및 섭취빈도

구 분	소득군	명(%)						계
		50만원 미만	50만원이상 100만원미만	100만원이상 150만원미만	150만원이상 200만원미만	200만원이상 300만원미만	300만원 이상	
기 호 도	아주 좋아한다	46(59.7)	126(49.0)	76(45.8)	25(55.6)	37(48.1)	36(50.7)	346(49.6)
	좋은 편이다	23(29.9)	48(18.7)	37(22.3)	10(22.2)	16(20.8)	20(28.2)	154(22.2)
	좋지도 싫지도 않다	6(7.8)	59(23.0)	39(23.5)	8(17.8)	19(24.7)	14(19.7)	145(20.9)
	싫은 편이다	2(2.6)	10(3.9)	10(6.0)	1(2.2)	2(2.6)	1(1.4)	26(3.8)
	아주 싫어한다	0(0.0)	14(5.4)	4(2.4)	1(2.2)	3(3.9)	0(0.0)	22(31.7)
계		77(100.0)	257(100.0)	166(100.0)	45(100.0)	77(100.0)	71(100.0)	693(100.0)

$X^2=28.893$ d.f.=20 N.S.

구 분	빈 도	회 수	명(%)						계
			하	중	상	하	중	상	
섭 취 빈 도	일 주 일	3회	2(2.6)	4(1.6)	1(0.6)	0(0.0)	0(0.0)	2(2.8)	9(1.3)
		2회	1(1.3)	12(4.7)	4(2.4)	1(2.2)	2(2.6)	4(5.6)	24(3.4)
		1회	11(14.1)	25(9.7)	27(16.2)	5(10.9)	10(12.8)	10(14.1)	88(12.6)
섭 취 빈 도	일 주 일	누 계	14(18.0)	41(16.0)	32(19.2)	6(13.1)	2(15.4)	16(22.4)	121(17.3)
		4~5회	4(5.1)	14(5.4)	8(4.8)	3(6.5)	7(9.0)	4(5.6)	40(5.7)
		2~3회	22(28.2)	70(27.1)	59(35.3)	17(37.0)	30(38.5)	22(31.0)	220(31.5)
섭 취 빈 도	일 달	1회	8(10.3)	41(15.9)	21(12.6)	9(19.6)	8(10.3)	11(15.5)	98(14.0)
		누 계	34(43.6)	84(48.4)	88(52.7)	29(63.1)	45(57.8)	37(52.1)	358(51.3)
		2~3회	10(12.8)	33(12.8)	15(9.0)	6(13.0)	10(12.8)	9(12.7)	83(11.9)
섭 취 빈 도	일 달	1회	9(11.5)	18(7.0)	13(7.8)	1(2.2)	6(7.7)	3(4.2)	50(7.2)
		누 계	19(24.3)	51(19.8)	28(16.8)	7(15.2)	16(20.5)	12(16.9)	133(19.1)
		일년에 1~5회	11(14.1)	41(15.9)	19(11.4)	4(8.7)	5(6.4)	6(8.5)	86(12.3)
계		78(100.0)	258(100.0)	167(100.0)	46(100.0)	78(100.0)	71(100.0)	698(100.0)	

$X^2=34.941$ d.f.=40 N.S.

<표 5-2> 소득군별 소세지의 기호도 및 섭취빈도

명(%)

구분	소득군	50만원 미만	50만원이상 100만원미만	100만원이상 150만원미만	150만원이상 200만원미만	200만원이상 300만원미만	300만원 이상	계
기호도	아주 좋아한다	27(34.6)	86(34.0)	51(31.1)	16(35.6)	27(35.1)	36(51.4)	243(35.9)
	좋은 편이다	22(28.2)	50(19.8)	37(22.6)	4(8.9)	18(23.4)	11(15.7)	142(21.0)
	좋지도 싫지도 않다	16(20.5)	70(27.7)	43(26.2)	18(40.0)	21(27.3)	18(25.7)	176(26.0)
	싫은 편이다	7(9.0)	25(9.5)	12(7.3)	3(6.7)	5(6.5)	3(4.3)	54(8.0)
	아주 싫어한다	6(7.7)	23(9.1)	21(12.8)	4(8.9)	6(7.8)	2(2.9)	62(9.2)
	계	78(100.0)	253(100.0)	164(100.0)	45(100.0)	77(100.0)	70(100.0)	677(100.0)

$X^2=25.168$ d.f.=20 N.S.

구분	하	3회	1(1.3)	2(0.8)	5(3.0)	0(0.0)	1(1.3)	1(1.4)	10(1.4)
		루	2회	2(2.6)	7(2.7)	4(4.2)	2(4.3)	2(2.6)	2(2.8)
섭취빈도	일주일	1회	3(3.8)	15(5.8)	13(7.8)	1(2.6)	2(2.8)	19(2.7)	88(12.6)
		누계	6(7.7)	24(9.3)	22(13.2)	3(6.5)	12(15.4)	10(14.1)	80(11.5)
		4~5회	4(5.1)	9(3.5)	8(4.8)	3(6.5)	5(6.4)	4(5.6)	33(4.7)
	일달	2~3회	15(19.2)	56(21.7)	26(15.6)	15(32.6)	15(19.2)	23(32.4)	150(21.5)
1회		10(12.8)	38(14.7)	20(12.0)	4(8.7)	7(9.0)	10(14.1)	89(12.8)	
누계		29(37.1)	103(39.9)	54(32.4)	22(47.8)	27(34.6)	37(52.1)	269(38.5)	
빈도	한달	2~3회	13(16.7)	36(14.0)	26(15.6)	9(19.6)	11(14.1)	9(12.7)	104(14.9)
		1회	10(12.8)	34(13.2)	24(14.4)	5(10.9)	8(10.3)	3(4.2)	84(12.0)
	누계	23(29.5)	70(27.2)	50(30.0)	14(30.5)	19(24.4)	12(16.9)	188(26.9)	
도	일년에 1~5회		20(23.6)	61(23.6)	41(24.6)	7(15.2)	20(25.6)	12(16.9)	161(23.1)
	계		78(100.0)	258(100.0)	167(100.0)	46(100.0)	78(100.0)	71(100.0)	698(100.0)

$X^2=34.527$ d.f.=40 N.S.

<표 5-3> 소득군별 베이컨의 기호도 및 섭취빈도

명(%)

구분	소득군	50만원 미만	50만원이상 100만원미만	100만원이상 150만원미만	150만원이상 200만원미만	200만원이상 300만원미만	300만원 이상	계
기호도	아주 좋아한다	32(44.4)	99(41.8)	65(41.4)	18(40.0)	34(44.7)	36(50.7)	284(43.2)
	좋은 편이다	12(16.7)	40(16.9)	24(15.3)	11(24.4)	12(15.8)	12(16.9)	111(16.9)
	좋지도 싫지도 않다	20(27.8)	54(22.8)	34(21.7)	10(22.2)	18(23.7)	16(22.5)	152(23.1)
	싫은 편이다	3(4.2)	18(7.6)	19(12.1)	4(8.9)	6(7.9)	5(7.0)	55(8.4)
	아주 싫어한다	5(6.9)	26(11.0)	15(9.6)	2(4.4)	6(7.9)	2(2.8)	56(8.5)
	계	72(100.0)	237(100.0)	157(100.0)	45(100.0)	76(100.0)	71(100.0)	658(100.0)

$X^2=14.217$ d.f.=20 N.S.

구분	하	3회	0(0.0)	3(1.2)	0(0.0)	0(0.0)	2(2.6)	0(0.0)	5(0.7)
		루	2회	0(0.0)	6(2.3)	4(2.4)	2(4.3)	1(1.3)	2(2.8)
섭취빈도	일주일	1회	1(1.3)	7(2.7)	9(5.4)	(0.0)	3(3.8)	8(11.3)	28(4.0)
		누계	1(1.3)	16(6.2)	13(7.8)	2(4.3)	6(7.7)	10(14.1)	48(6.9)
		4~5회	7(9.0)	8(3.1)	4(2.4)	2(4.3)	3(3.8)	3(4.2)	27(3.9)
	일달	2~3회	1(1.3)	22(8.5)	14(8.4)	8(17.4)	8(10.3)	10(14.1)	63(9.0)
1회		6(7.7)	14(5.4)	15(9.0)	4(8.7)	8(10.3)	8(11.3)	55(7.9)	
누계		14(18.0)	34(17.0)	33(19.8)	14(30.4)	19(24.4)	21(29.6)	145(20.8)	
빈도	한달	2~3회	11(14.1)	26(10.1)	25(15.0)	10(21.7)	7(9.0)	10(14.1)	89(12.8)
		1회	8(10.3)	39(15.1)	31(18.6)	4(8.7)	18(23.1)	7(9.9)	107(15.3)
	누계	19(24.4)	65(25.2)	56(33.6)	14(30.4)	25(32.1)	7(9.9)	107(15.3)	
도	일년에 1~5회		44(56.4)	133(51.6)	65(38.9)	16(34.8)	28(35.9)	23(32.4)	309(44.3)
	계		78(100.0)	248(100.0)	167(100.0)	46(100.0)	78(100.0)	71(100.0)	698(100.0)

$X^2=71.782$ d.f.=40 N.S. $p < 0.05$ 수준에서 유의적임.

<표 5-4> 소득군별 치즈의 기호도 및 섭취빈도

명(%)

구분	소득군	50만원 미만	50만원이상 100만원미만	100만원이상 150만원미만	150만원이상 200만원미만	200만원이상 300만원미만	300만원 이상	계	
기호도	아주 좋아한다	23(17.1)	81(32.1)	67(40.6)	20(43.5)	32(42.7)	36(51.4)	259(37.9)	
	좋은 편이다	9(7.9)	46(18.3)	27(16.4)	12(26.1)	15(20.0)	9(12.9)	118(17.3)	
	좋지도 싫지도 않다	25(32.9)	52(20.6)	41(24.8)	9(19.6)	12(16.0)	11(15.7)	150(21.9)	
	싫은 편이다	6(11.8)	26(10.3)	15(9.1)	0(0.0)	9(12.0)	10(14.3)	66(9.6)	
	아주 싫어한다	13(30.3)	47(18.7)	15(9.1)	5(10.9)	7(9.3)	4(5.7)	91(13.3)	
	계	76(100.0)	252(100.0)	165(100.0)	46(100.0)	75(100.0)	70(100.0)	684(100.0)	
X ² =39.571 d.f.=20 N.S.									
섭취빈도	하루	3회	1(1.3)	1(0.4)	4(2.4)	0(0.0)	0(0.0)	5(7.0)	11(1.6)
		2회	6(7.7)	9(3.5)	8(4.8)	1(2.2)	2(2.6)	6(8.5)	32(4.6)
		1회	1(1.3)	11(4.3)	10(6.0)	7(15.2)	12(15.4)	9(12.7)	50(7.2)
		누계	8(10.3)	21(8.2)	22(13.2)	8(17.4)	14(18.0)	20(28.2)	93(13.3)
	일주일	4~5회	5(6.4)	12(4.7)	11(6.6)	4(8.7)	6(7.7)	3(4.2)	41(5.9)
		2~3회	9(11.5)	36(14.0)	29(17.4)	10(21.7)	21(26.9)	6(8.5)	111(15.9)
		1회	4(5.1)	30(11.6)	26(15.6)	4(8.7)	6(7.7)	8(11.3)	78(11.2)
		누계	18(23.0)	78(30.3)	66(39.6)	18(39.1)	33(42.3)	17(24.0)	230(33.0)
	한달	2~3회	9(11.5)	31(12.0)	23(13.8)	6(13.0)	9(11.5)	11(15.5)	88(12.6)
		1회	7(9.0)	29(11.2)	18(10.8)	5(10.9)	9(11.5)	8(11.3)	76(10.9)
누계		16(20.5)	60(23.2)	41(24.6)	11(23.9)	18(23.0)	19(26.8)	164(23.5)	
	일년에 1~5회	36(46.2)	99(38.4)	38(22.8)	9(19.6)	13(16.7)	15(21.1)	210(30.1)	
	계	78(100.0)	258(100.0)	167(100.0)	46(100.0)	78(100.0)	71(100.0)	698(100.0)	
X ² =91.077 d.f.=40 N.S. p<0.05에서 유의적									

을 보이고 있어 이들 아동들이 성인이 되었을때 소득 수준의 향상과 함께 식생활 구조의 변화가 올 가능성을 강하게 시사하고 있다.

3. 동물성 식품의 선택 경향

기호도는 '아주 좋아한다'와 '좋은 편'이라고 답한 비율이 50%이상일 때를 기호도가 비교적 높다고 보았고, 70%이상일때 기호도가 높다고 보았다.

섭취 빈도는 '일주일에 1회 이상 섭취'라고 답한 비율이 50% 이상일 때 비교적 높다고 보았으며, 70% 이상일때 선택 경향이 높아 보편화된 식품으로 보았다.

<표 5-1>부터 <표 5-16>은 동물성 가공·편의 식품의 선택 경향을 보여주고 있으며, <표 6-1>부터 <표 6-12>는 한식 조리법에 따른 비가공 동물성 식품의 선택 경향을 보여주고 있다.

(1) 동물성 가공·편의 식품류의 기호도 및 섭취 빈도

<표 5-1, 5-2, 5-5, 5-6>에서 보여주는 바와같이 아동들의 동물성 가공·편의 식품의 선택 경향을 살펴보았을

때 햄, 소세지, 우유, 요구르트 등은 기호도나 섭취 빈도가 비교적 높은 식품이나 소득군에 따른 유의적 차이를 보이지 않았다. 이것은 이²⁴⁾의 햄, 소세지 섭취량 연구에서 경제 수준에 따른 유의적 차이가 없다고 보고한 결과와 일치하였다.

베이컨의 경우는 모든 소득군에서 기호도는 높은 식품이었으나, 섭취 빈도는 소득 수준이 높을수록 섭취 빈도가 높아져서 소득군에 따른 유의적 차이를 보였다. 이러한 결과는 윤³²⁾ 및 정³³⁾ 등의 보고와 일치된 양상을 보인다<표 5-3>. 치즈에 대한 기호도는 월소득 100만원 미만인 두 소득군에서 싫어하는 경향이 높았고, 소득이 높은 군일수록 좋아하는 비율도 높고, 섭취 빈도도 높아 소득 수준에 따른 유의적 차이를 보였다<표 5-4>.

생선 통조림과 생선묵의 경우 기호도도 낮고, 섭취 빈도도 낮은 식품으로 소득 수준에 따른 유의적 차이는 없었다<표 5-7, 5-8>. 이 결과는 윤³²⁾, 안³⁴⁾등의 보고와도 일치하고 있다. 돈까스의 경우 기호도가 아주 높은 식품으로 섭취 빈도는 소득이 높은 군일수록 자주 섭취하는

<표 5-5> 소득군별 우유의 기호도 및 섭취빈도

명(%)

구 분	소득군	50만원 미 만	50만원이상 100만원미만	100만원이상 150만원미만	150만원이상 200만원미만	200만원이상 300만원미만	300만원 이상	계
기 호 도	아주 좋아한다	35(46.1)	95(37.4)	73(43.7)	20(44.4)	31(40.8)	34(48.6)	288(41.9)
	좋은 편이다	19(25.0)	72(28.3)	35(21.0)	9(20.0)	16(21.1)	14(20.0)	165(30.0)
	좋지도 싫지도 않다	13(17.1)	49(19.3)	37(22.2)	10(22.2)	15(19.7)	9(12.9)	133(19.3)
	싫은 편이다	3(3.9)	10(3.9)	7(4.2)	3(6.7)	8(10.5)	7(10.0)	38(5.5)
	아주 싫어한다	6(7.9)	28(11.0)	15(9.0)	3(6.7)	3(6.7)	6(8.6)	64(9.3)
	계	76(100.0)	254(100.0)	167(100.0)	45(100.0)	76(100.0)	70(100.0)	688(100.0)

$X^2=18.483$ d.f.=20 N.S.

구 분	하	3회	3(3.8)	25(9.7)	19(11.4)	9(19.6)	13(16.7)	14(19.7)	83(12.0)
		2회	6(7.7)	29(11.2)	41(24.6)	11(23.9)	22(28.23)	16(22.5)	125(18.0)
섭 취 빈 도	루	1회	43(55.1)	132(51.2)	67(40.1)	21(45.7)	31(39.7)	26(36.6)	320(46.1)
		누 계	52(66.6)	186(72.1)	127(76.1)	41(89.2)	62(84.6)	56(78.8)	524(75.5)
취 주 빈 도	일	4~5회	6(7.7)	9(3.5)	8(4.8)	2(4.3)	1(1.3)	2(2.8)	28(4.0)
		2~3회	4(5.1)	19(7.4)	5(3.0)	0(0.0)	6(7.7)	3(4.2)	37(5.3)
	일	1회	3(3.8)	7(2.7)	3(1.8)	0(0.0)	1(1.3)	2(2.8)	16(2.3)
		누 계	13(17.2)	35(13.6)	15(9.6)	2(4.4)	8(10.3)	7(9.8)	81(11.7)
	달	한	2~3회	0(0.0)	5(1.9)	0(0.0)	2(4.3)	0(0.0)	0(0.0)
1회			2(2.6)	3(1.2)	1(0.6)	0(0.0)	1(1.3)	0(0.0)	7(1.0)
누 계		2(2.6)	8(3.1)	1(0.6)	2(4.3)	1(1.3)	0(0.0)	14(2.0)	
도	일년에 1~5회	11(14.1)	29(11.2)	23(13.8)	1(2.2)	3(3.8)	8(11.8)	75(10.8)	
		계	78(100.0)	258(100.0)	167(100.0)	46(100.0)	78(100.0)	71(100.0)	698(100.0)

$X^2=78.801$ d.f.=40 N.S. $p<0.05$ 에서 유의적임

<표 5-6> 소득군별 요구르트의 기호도 및 섭취빈도

명(%)

구 분	소득군	50만원 미 만	50만원이상 100만원미만	100만원이상 150만원미만	150만원이상 200만원미만	200만원이상 300만원미만	300만원 이상	계
기 호 도	아주 좋아한다	55(71.4)	184(72.2)	119(72.0)	30(65.2)	50(64.1)	50(72.5)	488(70.7)
	좋은 편이다	13(16.9)	42(16.5)	29(17.6)	8(17.4)	19(24.4)	13(18.8)	124(18.0)
	좋지도 싫지도 않다	5(6.5)	26(10.2)	14(8.5)	7(15.2)	8(10.3)	5(7.2)	65(9.4)
	싫은 편이다	2(2.6)	3(1.2)	2(1.2)	1(2.2)	1(1.3)	0(0.0)	9(1.3)
	아주 싫어한다	2(2.6)	0(0.0)	0(0.6)	0(0.0)	0(0.0)	1(1.4)	4(0.6)
	계	77(100.0)	255(100.0)	165(100.0)	46(100.0)	78(100.0)	69(100.0)	690(100.0)

$X^2=16.793$ d.f.=20 N.S.

구 분	하	3회	5(6.4)	8(3.1)	8(4.8)	0(0.0)	5(6.4)	8(11.3)	34(4.9)
		2회	6(7.7)	24(9.3)	13(7.8)	4(8.7)	8(10.3)	8(11.3)	63(9.0)
섭 취 빈 도	루	1회	17(21.8)	92(35.7)	62(37.1)	19(41.3)	31(39.7)	30(42.3)	251(36.0)
		누 계	28(35.9)	124(48.1)	83(49.7)	23(50.0)	44(56.4)	46(64.9)	348(49.9)
취 주 빈 도	일	4~5회	2(2.6)	17(6.6)	14(8.4)	3(6.5)	6(7.7)	3(4.2)	45(6.4)
		2~3회	13(16.7)	53(16.7)	29(17.4)	12(26.1)	10(12.8)	8(11.3)	115(16.5)
	일	1회	10(12.8)	43(16.7)	11(6.6)	2(4.3)	5(6.4)	2(2.8)	43(6.2)
		누 계	9(11.5)	30(11.7)	11(6.6)	4(8.7)	2(2.6)	1(1.4)	57(8.1)
	달	한	2~3회	3(3.8)	19(7.4)	7(4.2)	3(6.5)	1(1.3)	0(0.0)
1회			6(7.7)	12(4.3)	4(2.4)	1(2.2)	1(1.3)	1(1.4)	24(3.4)
누 계		9(11.5)	30(11.7)	11(6.6)	4(8.7)	2(2.6)	1(1.4)	57(8.1)	
도	일년에 1~5회	16(20.5)	31(12.0)	19(11.4)	2(4.3)	11(14.1)	11(15.5)	90(13.0)	
		계	78(100.0)	258(100.0)	167(100.0)	46(100.0)	78(100.0)	71(100.0)	698(100.0)

$X^2=57.181$ d.f.=40 N.S. $p<0.05$ 에서 유의적

<표 5-7> 소득군별 생선통조림의 기호도 및 섭취빈도

명(%)

구분	소득군	50만원 미만	50만원이상 100만원미만	100만원이상 150만원미만	150만원이상 200만원미만	200만원이상 300만원미만	300만원 이상	계
기호도	아주 좋아한다	27(35.1)	69(27.5)	48(29.3)	9(20.0)	16(21.1)	20(28.6)	189(27.7)
	좋은 편이다	18(23.4)	68(27.1)	34(20.7)	13(28.9)	19(25.0)	11(15.7)	163(23.9)
	좋지도 싫지도 않다	22(28.6)	65(25.9)	49(29.9)	13(28.9)	19(25.0)	18(25.7)	186(27.2)
	싫은 편이다	5(6.5)	29(11.6)	14(8.5)	4(8.9)	14(18.4)	10(14.3)	76(11.1)
	아주 싫어한다	5(6.5)	20(8.0)	19(11.6)	6(13.3)	8(10.5)	11(15.7)	69(10.1)
	계	77(100.0)	251(100.0)	164(100.0)	45(100.0)	76(100.0)	70(100.0)	683(100.0)

X²=21.101 d.f.=20 N.S.

구분	하	3회	1(1.3)	3(1.2)	1(0.6)	2(4.3)	4(5.1)	2(2.8)	13(1.9)
		2회	0(0.0)	6(2.3)	1(0.6)	0(0.0)	0(0.0)	0(0.0)	0(0.0)
섭취빈도	루	1회	1(1.3)	12(4.7)	8(4.8)	1(2.2)	4(5.1)	5(7.0)	31(4.4)
		누계	2(2.6)	21(8.2)	10(6.0)	3(6.5)	8(10.2)	7(9.8)	51(7.3)
빈도	일주일	4~5회	6(7.7)	14(5.4)	14(8.4)	3(6.5)	4(5.1)	4(5.6)	45(6.4)
		2~3회	12(15.4)	36(14.0)	25(15.0)	4(8.7)	14(17.9)	14(19.7)	105(15.2)
	1회	9(11.5)	40(15.5)	23(13.8)	6(13.0)	14(17.9)	14(19.7)	106(15.2)	
	누계	27(34.6)	90(34.9)	62(37.2)	13(28.2)	32(40.9)	32(45.0)	256(36.7)	
	달	2~3회	13(16.7)	40(15.5)	27(16.2)	5(10.9)	12(15.4)	7(9.9)	104(14.9)
1회		12(15.4)	32(12.4)	20(12.0)	6(13.0)	6(7.7)	6(8.5)	82(11.7)	
누계		25(32.1)	72(27.9)	47(28.2)	11(23.9)	18(23.1)	13(18.4)	186(26.6)	
	일년에 1~5회	24(30.8)	75(29.1)	48(28.7)	19(41.3)	20(25.6)	19(26.8)	205(29.4)	
	계	78(100.0)	258(100.0)	167(100.0)	46(100.0)	78(100.0)	71(100.0)	698(100.0)	

X²=34.578 d.f.=40 N.S.

<표 5-8> 소득군별 생선묵의 기호도 및 섭취빈도

명(%)

구분	소득군	50만원 미만	50만원이상 100만원미만	100만원이상 150만원미만	150만원이상 200만원미만	200만원이상 300만원미만	300만원 이상	계
기호도	아주 좋아한다	13(17.3)	60(24.1)	34(20.5)	8(18.2)	17(22.1)	10(14.7)	142(20.9)
	좋은 편이다	15(20.0)	61(24.5)	26(15.7)	13(29.5)	17(22.1)	16(23.5)	148(21.8)
	좋지도 싫지도 않다	20(26.7)	62(24.9)	45(27.1)	13(29.5)	23(29.9)	23(33.8)	186(27.4)
	싫은 편이다	15(20.0)	35(14.1)	40(24.1)	7(15.9)	11(14.3)	6(8.8)	114(16.8)
	아주 싫어한다	12(16.0)	31(12.4)	21(12.7)	3(6.8)	9(11.7)	13(19.7)	89(13.1)
	계	75(100.0)	249(100.0)	166(100.0)	44(100.0)	77(100.0)	68(100.0)	679(100.0)

X²=23.750 d.f.=20 N.S.

구분	하	3회	1(1.3)	0(0.0)	2(1.2)	0(0.0)	2(2.6)	1(1.4)	6(0.9)
		2회	0(0.0)	3(1.2)	2(1.2)	1(2.2)	1(1.3)	1(1.4)	8(1.1)
섭취빈도	루	1회	1(1.3)	13(5.0)	4(2.4)	1(2.2)	3(3.8)	4(5.6)	26(3.7)
		누계	2(2.6)	16(6.2)	8(4.8)	2(4.4)	6(7.7)	6(8.4)	40(5.7)
빈도	일주일	4~5회	5(6.4)	13(5.0)	6(3.6)	4(8.7)	2(2.6)	3(4.2)	33(4.7)
		2~3회	9(11.5)	37(14.3)	24(14.4)	4(8.7)	12(15.4)	11(15.5)	97(13.9)
	1회	7(9.0)	43(16.7)	24(14.4)	14(30.4)	18(23.1)	17(23.9)	123(17.6)	
	누계	21(26.9)	93(36.0)	54(32.4)	22(47.8)	32(41.4)	31(43.6)	253(36.3)	
	달	2~3회	12(15.4)	35(13.6)	34(20.4)	8(17.4)	17(21.8)	10(14.1)	116(16.6)
1회		15(19.2)	32(12.4)	30(18.0)	7(15.2)	7(9.0)	6(8.5)	97(13.9)	
누계		27(34.6)	67(26.0)	64(38.4)	15(32.6)	24(30.8)	16(22.6)	213(30.5)	
	일년에 1~5회	28(35.9)	82(31.8)	41(24.6)	7(15.2)	16(20.5)	18(25.4)	192(27.5)	
	계	78(100.0)	258(100.0)	167(100.0)	46(100.0)	78(100.0)	71(100.0)	698(100.0)	

X²=47.672 d.f.=40 N.S.

<표 5-9> 소득군별 돈까스의 기호도 및 섭취빈도

명(%)

구 분	소득군	50만원 미 만	50만원 이상 100만원미만	100만원 이상 150만원미만	150만원 이상 200만원미만	200만원 이상 300만원미만	300만원 이 상	계
기 호 도	아주 좋아한다	60(77.9)	200(78.4)	114(69.5)	29(64.4)	47(61.8)	45(64.3)	495(72.1)
	좋은 편이다	10(13.0)	28(11.0)	26(15.9)	9(20.0)	18(23.7)	17(24.3)	108(15.7)
	좋지도 싫지도 않다	4(5.2)	15(5.9)	15(9.1)	4(8.9)	9(11.8)	6(8.6)	53(7.7)
	싫은 편이다	2(2.6)	6(2.4)	6(3.7)	3(6.7)	1(1.3)	2(2.9)	20(2.9)
	아주 싫어한다	1(1.3)	6(2.4)	3(1.8)	0(0.0)	1(1.3)	0(0.0)	11(1.6)
	계	77(100.0)	255(100.0)	164(100.0)	45(100.0)	76(100.0)	70(100.0)	687(100.0)

$X^2=25.212$ d.f.=20 N.S.

구 분	하	3회	1(1.3)	6(2.3)	0(0.0)	0(0.0)	1(1.3)	4(5.6)	12(1.7)
		섭 취 빈 도	루	2회	0(0.0)	1(0.4)	4(2.4)	1(2.2)	0(0.0)
1회	0(0.0)			8(3.1)	5(3.0)	2(4.3)	3(3.8)	4(5.6)	22(3.2)
		누 계	1(1.3)	15(5.8)	9(5.4)	3(6.5)	4(5.1)	9(12.6)	41(5.9)
섭 취 빈 도	일 주 일	4~5회	0(0.0)	7(2.7)	6(3.6)	3(6.5)	9(11.5)	4(5.6)	29(4.2)
		2~3회	6(7.7)	31(12.0)	30(18.0)	2(4.3)	13(16.7)	15(21.1)	97(13.9)
		1회	6(7.7)	26(10.1)	22(13.2)	14(30.4)	15(19.2)	9(12.7)	92(13.2)
		누 계	12(15.4)	64(24.8)	58(65.4)	19(41.2)	37(47.4)	28(39.4)	218(31.2)
섭 취 빈 도	한 달	2~3회	20(25.6)	46(18.2)	43(25.7)	7(15.2)	17(21.8)	17(23.9)	151(21.6)
		1회	11(14.1)	57(22.1)	33(19.8)	8(17.4)	10(12.8)	6(8.5)	125(17.9)
		누 계	31(39.7)	104(40.3)	76(45.5)	15(32.6)	27(34.6)	23(32.4)	276(39.5)
	일년에 1~5회	34(43.6)	75(29.1)	24(14.4)	9(19.6)	10(12.8)	11(15.5)	163(23.4)	
	계	78(100.0)	258(100.0)	167(100.0)	46(100.0)	78(100.0)	71(100.0)	698(100.0)	

$X^2=105.876$ d.f.=40 N.S. $p < 0.05$ 에서 유의적임

<표 5-10> 소득군별 햄버거의 기호도 및 섭취빈도

명(%)

구 분	소득군	50만원 미 만	50만원 이상 100만원미만	100만원 이상 150만원미만	150만원 이상 200만원미만	200만원 이상 300만원미만	300만원 이 상	계
기 호 도	아주 좋아한다	60(77.9)	195(75.9)	119(79.1)	34(75.6)	60(77.9)	49(70.0)	517(74.8)
	좋은 편이다	8(10.4)	34(13.2)	28(17.0)	7(15.6)	6(7.8)	14(20.0)	97(14.0)
	좋지도 싫지도 않다	6(7.8)	22(8.6)	10(6.1)	3(6.7)	10(13.0)	7(10.0)	58(8.4)
	싫은 편이다	0(0.0)	3(1.2)	5(3.0)	1(2.2)	0(0.0)	0(0.0)	9(1.3)
	아주 싫어한다	3(3.9)	3(1.2)	3(1.8)	0(0.0)	1(1.3)	0(0.0)	10(1.4)
	계	77(100.0)	257(100.0)	165(100.0)	45(100.0)	77(100.0)	70(100.0)	691(100.0)

$X^2=22.077$ d.f.=20 N.S.

구 분	하	3회	2(2.6)	7(2.7)	5(3.0)	1(2.2)	1(1.3)	2(2.8)	18(2.6)
		섭 취 빈 도	루	2회	1(1.3)	4(1.6)	3(1.8)	0(0.0)	0(0.0)
1회	3(3.8)			10(3.9)	6(3.6)	1(2.2)	4(5.1)	6(8.5)	30(4.3)
		누 계	6(7.7)	21(8.2)	14(8.4)	2(4.4)	5(6.4)	10(14.1)	58(8.3)
섭 취 빈 도	일 주 일	4~5회	3(3.8)	10(3.9)	9(5.4)	0(0.0)	8(10.3)	7(9.9)	37(5.3)
		2~3회	8(10.3)	42(16.3)	25(15.0)	7(15.2)	13(16.7)	13(18.3)	108(15.5)
		1회	13(16.7)	48(18.6)	32(19.2)	14(30.4)	18(23.1)	10(14.1)	135(19.3)
		누 계	24(30.8)	100(38.8)	66(39.6)	21(45.6)	39(50.1)	30(42.3)	280(40.1)
섭 취 빈 도	한 달	2~3회	13(16.7)	33(12.8)	40(24.0)	10(21.7)	16(20.5)	17(23.9)	129(18.5)
		1회	14(17.9)	42(16.3)	21(12.6)	9(19.6)	9(11.5)	8(11.3)	103(14.8)
		누 계	27(34.6)	75(29.1)	61(36.6)	19(41.3)	25(32.0)	25(35.2)	323(33.3)
	일년에 1~5회	21(26.9)	62(24.0)	26(15.6)	4(8.7)	9(11.5)	6(8.5)	128(18.3)	
	계	78(100.0)	258(100.0)	167(100.0)	46(100.0)	78(100.0)	71(100.0)	698(100.0)	

$X^2=53.112$ d.f.=40 N.S.

경향을 보였다(표 5-9).

햄버거의 경우 요구르트와 함께 가장 기호도가 높은 식품이나 소득 수준에 따른 유의적 차이는 없었고, 섭취 빈도도 소득 수준에 따른 유의적 차이가 없었다(표 5-10). 모³⁾ 등은 패스트 푸드 선택에 가격이 큰 영향을 미친다고 보고하였다. 본 연구 결과에서도 햄버거는 기호도가 높은 식품으로 나타났고, 소득 수준에 따라 섭취 빈도가 증가하는 경향을 나타낸 것으로 보아 앞으로 소득이 증가할수록 외식이 증가하고, 햄버거에 대한 섭취 빈도도 따라서 증가될 것이라 생각된다.

핫도그의 경우 상당히 기호도가 높고, 섭취 빈도도 높은 식품이나 소득 수준에 따른 유의적 차이는 없었다(표 5-11). 또한 소세지와 섭취 빈도는 비슷하였지만, 같은 재료라도 기호면에서 부식으로서의 소세지 이용보다는 핫도그 형태를 더 좋아하였다.

후라이드 치킨의 경우 요구르트, 햄버거와 함께 가장 기호도가 높은 식품이었고, 섭취 빈도는 소득이 증가할수록 증가하는 경향을 보이고 있었으며(표 5-12), 새우 튀김의 경우 비교적 기호도가 높은 식품이나 선택 경향

이 낮은 식품으로 소득 수준에 따른 유의적인 차이는 없었다(표 5-13). 맛살의 경우 소득이 낮은 군에서 더 좋아하고 있는 경향을 보였고, 비교적 기호도가 높은 식품이었으나, 섭취 빈도는 비교적 선택 경향이 낮은 식품이었다(5-14).

〈표 5-15〉에서 보여 주듯 동물성 가공·편의 식품류 중 좋아하는 식품의 순위를 보면 월소득이 50만원 미만인 군에서 돈까스, 햄, 후라이드 치킨의 순으로 나타났으며, 월소득 50만원 이상인 모든 소득군에서 후라이드 치킨을 가장 좋아하였다. 또한 좋아하는 이유로 ‘맛이 있어서’ (88.4%)가 가장 많았다. 이상의 결과로 보아 소득군에 따라 선호되는 식품의 종류와 순위가 차이를 보이고 있으며, 쉽게 접할 기회가 많은 종류를 더 좋아하는 것으로 생각된다.

〈표 5-16〉에서와 같이 동물성 가공·편의 식품류 중 싫어하는 식품의 순위를 보면 소득군에 따라 일정한 경향을 보이지 않고, 다양하게 나타났다. 즉 소득군과 관계없이 생선묵, 생선통조림, 치즈, 맛살 등을 대부분 싫어하였다. 싫어하는 이유로 ‘맛이 없어서’(66.8%)가 가

〈표 5-11〉 소득군별 핫도그의 기호도 및 섭취빈도

구 분		소득군	50만원 미만	50만원이상 100만원미만	100만원이상 150만원미만	150만원이상 200만원미만	200만원이상 300만원미만	300만원 이상	명(%)
기 호 도	아주 좋아한다		62(80.5)	187(72.5)	113(68.1)	31(68.9)	48(64.0)	43(61.4)	484(70.0)
	좋은 편이다		11(14.3)	36(14.0)	31(18.7)	9(20.0)	13(17.3)	17(24.3)	117(16.9)
	중지도 싫지도 않다		4(5.2)	26(10.1)	15(9.0)	3(6.7)	7(9.3)	7(10.0)	62(10.0)
	싫은 편이다		0(0.0)	4(1.6)	5(3.0)	2(4.4)	6(8.0)	2(2.9)	19(2.7)
	아주 싫어한다		0(0.0)	5(1.9)	2(1.2)	0(0.0)	1(1.3)	1(1.4)	9(1.3)
	계		77(100.0)	258(100.0)	166(100.0)	45(100.0)	75(100.0)	70(100.0)	691(100.0)
$X^2=22.967$ $d.f.=20$ N.S.									
섭 취 빈 도	하	3회	1(1.3)	6(2.3)	3(1.8)	0(0.0)	1(1.3)	3(4.2)	14(2.0)
		2회	2(2.6)	3(1.2)	3(1.8)	1(1.2)	1(1.3)	2(2.8)	12(1.7)
		1회	9(11.5)	17(6.6)	7(4.2)	2(4.3)	6(7.7)	4(5.6)	45(6.4)
	누 계		12(15.4)	26(10.1)	13(7.8)	3(6.5)	8(10.3)	9(12.7)	71(10.2)
	일 주 일	4~5회	7(9.0)	15(5.8)	14(8.4)	0(0.0)	4(5.1)	9(12.7)	49(7.0)
		2~3회	13(16.7)	50(19.4)	37(22.2)	10(21.7)	19(24.4)	14(19.7)	143(20.5)
		1회	9(11.5)	45(17.4)	26(15.6)	11(23.9)	9(11.5)	9(12.7)	109(15.6)
	누 계		29(37.2)	110(42.6)	77(46.1)	21(45.8)	32(41.0)	32(45.0)	301(43.1)
	한 달	2~3회	4(5.1)	39(15.1)	23(13.8)	7(15.2)	13(16.7)	13(18.3)	99(14.2)
		1회	16(20.5)	34(13.2)	24(14.4)	20(21.7)	11(14.1)	9(12.7)	104(14.9)
		누 계		20(25.6)	73(28.3)	47(28.2)	17(36.9)	24(30.8)	22(31.0)
	일년에 1~5회		17(21.8)	49(19.0)	30(18.0)	5(10.9)	14(17.9)	8(11.3)	123(17.6)
계		78(100.0)	258(100.0)	167(100.0)	46(100.0)	78(100.0)	71(100.0)	698(100.0)	
$X^2=37.872$ $d.f.=40$ N.S.									

< 표 5-12 > 소득군별 후라이드치킨의 기호도 및 섭취빈도

명(%)

구분	소득군	50만원 미만	50만원이상 100만원미만	100만원이상 150만원미만	150만원이상 200만원미만	200만원이상 300만원미만	300만원 이상	계
기호도	아주 좋아한다	60(77.9)	202(79.8)	128(77.6)	35(79.5)	62(80.5)	59(83.1)	546(79.5)
	좋은 편이다	10(13.0)	29(11.5)	22(13.3)	4(9.1)	8(10.4)	7(9.9)	80(11.6)
	좋지도 싫지도 않다	6(7.8)	13(5.1)	10(6.1)	5(11.4)	5(6.5)	5(7.0)	44(6.4)
	싫은 편이다	0(0.0)	3(1.2)	3(1.8)	0(0.0)	1(1.3)	0(0.0)	7(1.0)
	아주 싫어한다	1(1.3)	6(2.4)	2(1.2)	0(0.0)	1(1.3)	0(0.0)	10(1.5)
	계	77(100.0)	253(100.0)	165(100.0)	44(100.0)	77(100.0)	71(100.0)	687(100.0)

$X^2=10.281$ d.f.=20 N.S.

구분	하	3회	0(0.0)	2(0.8)	1(0.6)	0(0.0)	1(1.3)	1(1.4)	5(0.7)
		2회	0(0.0)	3(1.2)	2(1.2)	0(0.0)	1(1.3)	0(0.0)	6(0.9)
섭취빈도	루	1회	2(2.6)	5(1.9)	3(1.8)	2(4.3)	1(1.3)	5(7.0)	18(2.6)
		누계	2(2.6)	10(3.9)	6(3.6)	2(4.3)	3(3.8)	6(8.5)	29(4.2)
빈도	일주일	4~5회	5(6.4)	8(3.1)	4(2.4)	(1.2)	7(9.0)	6(8.5)	31(4.4)
		2~3회	3(3.8)	21(8.1)	19(11.4)	6(13.0)	6(7.7)	13(18.3)	68(9.7)
	1회	6(7.7)	23(8.9)	26(15.6)	9(19.6)	18(23.1)	20(28.2)	102(14.6)	
	누계	14(17.9)	52(20.1)	49(29.3)	16(34.8)	31(39.8)	39(54.9)	201(28.8)	
달	한달	2~3회	14(17.9)	55(21.3)	46(27.5)	18(39.1)	23(29.5)	11(15.5)	167(23.9)
		1회	24(30.8)	75(29.1)	33(19.8)	4(8.7)	12(15.4)	6(8.5)	154(22.1)
	누계	38(48.7)	130(50.4)	79(47.3)	22(47.8)	35(44.9)	17(24.0)	321(46.0)	
	일년에 1~5회	24(30.8)	66(25.6)	33(19.8)	6(13.0)	9(11.5)	9(12.7)	147(21.1)	
	계	78(100.0)	258(100.0)	167(100.0)	46(100.0)	78(100.0)	71(100.0)	698(100.0)	

$X^2=97.226$ d.f.=40 N.S. $p<0.05$ 에서 유의적

< 표 5-13 > 소득군별 새우튀김의 기호도 및 섭취빈도

명(%)

구분	소득군	50만원 미만	50만원이상 100만원미만	100만원이상 150만원미만	150만원이상 200만원미만	200만원이상 300만원미만	300만원 이상	계
기호도	아주 좋아한다	32(41.0)	108(42.2)	85(52.5)	23(51.1)	40(53.3)	38(53.5)	326(47.5)
	좋은 편이다	13(16.7)	60(23.4)	37(22.8)	10(22.2)	17(22.7)	13(18.3)	150(21.8)
	좋지도 싫지도 않다	14(17.9)	39(9.0)	27(16.7)	6(13.3)	8(10.7)	15(21.1)	109(15.9)
	싫은 편이다	7(9.0)	23(9.0)	6(3.7)	4(8.9)	7(9.3)	2(2.8)	49(7.1)
	아주 싫어한다	12(15.4)	26(10.2)	7(4.3)	2(4.4)	3(4.0)	3(4.2)	55(7.7)
	계	78(100.0)	256(100.0)	162(100.0)	45(100.0)	77(100.0)	71(100.0)	687(100.0)

$X^2=29.321$ d.f.=20 N.S.

구분	하	3회	0(0.0)	4(1.6)	3(1.8)	0(0.0)	2(2.6)	4(5.6)	13(1.9)
		2회	0(0.0)	2(0.8)	1(0.6)	1(2.2)	11(1.3)	0(0.0)	5(0.7)
섭취빈도	루	1회	2(2.6)	7(2.7)	3(1.8)	1(2.2)	1(1.3)	1(1.4)	15(2.1)
		누계	2(2.6)	13(5.0)	7(4.2)	2(4.3)	4(5.1)	5(7.0)	33(4.7)
빈도	일주일	4~5회	3(3.8)	4(1.6)	8(4.8)	0(0.0)	2(2.6)	6(8.5)	23(3.3)
		2~3회	3(3.8)	22(8.5)	1(6.6)	7(15.2)	9(11.5)	7(9.9)	59(8.5)
	1회	6(7.7)	25(9.7)	19(11.4)	8(17.4)	6(7.7)	12(16.9)	59(8.5)	
	누계	12(15.3)	51(19.8)	38(22.7)	15(35.7)	17(21.8)	5(35.3)	158(22.7)	
달	한달	2~3회	8(10.3)	38(14.7)	36(21.6)	8(17.4)	15(19.2)	14(19.7)	119(17.0)
		1회	17(21.8)	49(19.0)	33(19.8)	8(17.4)	19(24.4)	12(16.9)	138(19.8)
	누계	25(32.1)	87(33.7)	69(41.4)	16(34.8)	34(43.6)	26(36.6)	257(36.8)	
	일년에 1~5회	39(50.0)	107(41.5)	53(31.7)	13(28.3)	23(29.5)	15(21.1)	250(35.8)	
	계	78(100.0)	258(100.0)	167(100.0)	46(100.0)	78(100.0)	71(100.0)	698(100.0)	

$X^2=55.300$ d.f.=40 N.S.

<표 5-14> 소득군별 맛살의 기호도 및 섭취빈도

명(%)

구 분	소득군	50만원미만	50만원이상 100만원미만	100만원이상 150만원미만	150만원이상 200만원미만	200만원이상 300만원미만	300만원이상	계
기호도	아주 좋아한다	43(55.1)	131(51.2)	58(36.0)	19(43.2)	25(32.5)	26(37.1)	302(44.0)
	좋은 편이다	11(14.1)	52(20.3)	52(26.1)	3(6.8)	22(28.6)	14(20.0)	144(30.0)
	좋지도 싫지도 않다	11(14.1)	45(17.6)	30(18.6)	12(27.3)	14(18.2)	22(31.4)	134(19.5)
	싫은 편이다	8(10.3)	10(3.9)	21(13.0)	5(11.4)	11(14.3)	3(4.3)	58(8.5)
	아주 싫어한다	5(6.4)	18(7.0)	10(6.2)	5(11.4)	5(6.5)	5(7.1)	48(7.0)
계	78(100.0)	256(100.0)	161(100.0)	44(100.0)	77(100.0)	70(100.0)	686(100.0)	

$X^2=45.950$ d.f.=20 N.S. $p<0.05$ 에서 유의적

구 분	소득군	하		중		상		계	
		3회	2회	1회	누 계	3회	2회		1회
섭취빈도	하	3회	1(1.3)	10(3.9)	3(1.8)	0(0.0)	3(3.8)	6(8.5)	23(3.3)
		2회	2(2.6)	3(1.2)	1(0.6)	0(0.0)	1(1.3)	2(2.8)	9(1.3)
		1회	4(5.1)	8(3.1)	9(5.4)	3(6.5)	1(1.3)	3(4.2)	8(4.0)
	누 계	7(10.0)	21(8.1)	13(7.8)	3(6.5)	5(6.4)	11(15.5)	60(8.6)	
중	중	4~5회	5(6.4)	23(8.9)	11(6.6)	4(8.7)	2(2.6)	4(5.6)	49(7.0)
		2~3회	6(7.7)	40(15.5)	24(14.4)	2(4.3)	12(15.4)	9(12.7)	93(13.3)
		1회	10(12.8)	40(15.5)	25(15.0)	11(23.9)	9(11.5)	12(16.9)	107(15.3)
	누 계	21(25.9)	103(40.6)	60(35.9)	17(37.0)	23(29.5)	25(35.2)	249(35.0)	
상	상	2~3회	17(21.8)	34(13.2)	30(18.0)	9(19.6)	12(15.4)	13(18.3)	115(16.5)
		1회	6(7.7)	39(15.1)	23(13.8)	7(15.2)	17(21.8)	7(9.9)	99(14.2)
		누 계	23(29.5)	73(28.3)	53(31.8)	16(34.8)	29(37.2)	20(18.2)	214(30.7)
	일년에 1~5회	27(34.6)	61(23.6)	41(24.6)	10(21.7)	21(26.9)	15(21.1)	175(25.1)	
계	78(100.0)	258(100.0)	167(100.0)	46(100.0)	78(100.0)	71(100.0)	698(100.0)		

$X^2=44.485$ d.f.=40 N.S.

<표 5-15> 소득군별 동물성 가공·편의 식품류중 좋아하는 식품의 순위

명(%)

구 분	소득군	50만원미만	50만원이상 100만원미만	100만원이상 150만원미만	150만원이상 200만원미만	200만원이상 300만원미만	300만원이상	계
좋아하는 식품 순위	1	돈까스	후라이드치킨	후라이드치킨	후라이드치킨	후라이드치킨	후라이드치킨	
	2	햄	돈까스	돈까스	돈까스	돈까스	햄버거	
	3	후라이드치킨	햄버거	햄버거, 햄	햄버거	햄버거	돈까스	
좋아하는 이유	항상 먹어서	4(5.3)	6(2.4)	12(7.5)	4(8.9)	8(10.3)	5(7.6)	39(6.4)
	맛이 있어서	60(80.0)	200(81.3)	128(80.0)	36(80.0)	61(78.2)	54(81.8)	539(88.4)
	친구들이 좋아해서	-	-	-	-	-	-	-
	가족들이 좋아해서	2(2.7)	13(5.3)	6(3.8)	(8.9)	2(2.6)	2(3.0)	29(4.8)
	영양가가 많아	9(12.0)	23(9.3)	9(5.6)	1(2.2)	7(9.0)	4(6.0)	52(8.5)
	냄새·모양이 좋아서	-	3(1.2)	1(0.6)	-	-	-	4(0.7)
기 타	-	1(0.4)	4(2.5)	-	-	1(1.5)	6(1.0)	
계	75(100.0)	246(100.0)	160(100.0)	45(100.0)	78(100.0)	66(100.0)	610(100.0)	

장 많았다. 윤³²⁾의 연구 보고에서 햄은 우등재의 특성을 지니고, 소세지는 열등재의 특성을 나타낸다고 하였다. 또한 어머니의 학력이 높을수록 햄, 햄버거 등의 이용은 높아지고, 학력이 낮을수록 소세지의 이용은 증가한다

고 보고하여 본 연구 결과의 고소득군에서 소세지를 싫어하는 경향과 일치하고 있다.

부식으로서의 가공 식품 사용은 30년 전만 하여도 통조림 및 젓갈류를 제외하고는 가공 부식품이 거의 없었

는데, 최근에는 식품 가공업이 발전하여 이에 의존하는 경우가 늘어 났, 소세지의 이용은 약 70%, 냉동 식품 50%, 편의 식품 30%로 나타났다⁸⁾. 또한 연령 계층별로 보면 고령일수록 가공 식품의 적응이 덜 되고, 20세 미

만에서 가공 식품의 이용이 높게 나타났다⁹⁾. 김¹⁷⁾등은 주부의 교육 수준이 높을수록, 직업이 없을때 인스턴트 식품에 대해 긍정적이며 소비가 많다고 하였다. 본 연구 결과에서는 소득이 높은 군과 낮은 군 사이에 어머니의

<표 5-16> 소득군별 동물성 가공·편의 식품류중 싫어하는 식품의 순위

명(%)

구 분	소득군	50만원미만	50만원이상 100만원미만	100만원이상 150만원미만	150만원이상 200만원미만	200만원이상 300만원미만	300만원이상	계
싫어하는 식품의 순위	1	치즈	생선묵	생선묵	맛살	생선묵	생선묵맛살	
	2	생선묵	치즈	맛살	우유, 생선묵	생선통조림 맛	생선통조림	
	3	새우튀김	생선통조림	생선통조림	소세지, 치즈 생선통조림	소세지, 치즈	치즈	
싫어하는 이유	맛없어서	55(76.4)	164(69.8)	93(59.6)	23(52.3)	55(70.5)	42(67.7)	432(66.8)
	친구들이 싫어 해서	—	1(0.4)	—	—	—	—	1(0.2)
	가족들이 싫어 해서	—	8(3.4)	13(8.3)	6(13.6)	6(7.7)	5(8.0)	38(5.9)
	영향이 낮아 서	4(5.6)	4(1.7)	4(2.6)	—	2(2.6)	—	14(2.2)
	냄새·모양이 싫어서	8(11.1)	38(19.2)	30(19.2)	10(22.7)	13(16.7)	14(22.6)	113(7.5)
	기타	5(6.9)	20(8.5)	16(10.3)	5(11.4)	2(2.6)	1(1.6)	49(7.6)
계	72(100.0)	235(100.0)	156(100.0)	44(100.0)	78(100.0)	62(100.0)	647(100.0)	

<표 6-1> 소득군별 불고기의 기호도 및 섭취빈도

명(%)

구 분	소득군	50만원 미만	50만원이상 100만원미만	100만원이상 150만원미만	150만원이상 200만원미만	200만원이상 300만원미만	300만원 이상	계
기호 도	아주 좋아한다	62(80.5)	203(79.3)	131(78.9)	32(71.1)	51(67.1)	52(73.2)	53(76.8)
	좋은 편이다	7(9.1)	29(11.3)	20(12.0)	7(15.6)	16(21.1)	16(22.5)	95(13.7)
	중지도 싫지도 않다	8(10.4)	19(7.4)	9(5.4)	6(13.3)	9(11.8)	3(4.2)	54(7.8)
	싫은 편이다	0(0.0)	2(0.8)	1(0.6)	0(0.0)	0(0.0)	0(0.0)	3(0.4)
	아주 싫어한다	0(0.0)	3(1.2)	5(3.0)	0(0.0)	0(0.0)	0(0.0)	8(1.2)
계	77(100.0)	256(100.0)	166(100.0)	45(100.0)	76(100.0)	71(100.0)	691(100.0)	

$X^2=27.830$ d.f.=20 N.S.

섭취 빈 도	하	3회	1(1.3)	0(0.0)	0(0.0)	0(0.0)	0(0.0)	2(2.8)	3(0.4)
		2회	1(1.3)	1(0.4)	0(0.0)	1(2.2)	1(1.3)	0(0.0)	4(0.6)
루	1회	1(1.3)	9(3.5)	4(2.4)	2(4.3)	3(3.8)	5(7.0)	24(3.4)	
	누 계	3(3.8)	10(3.9)	4(2.4)	3(6.5)	4(5.1)	7(9.9)	31(4.4)	
일 주 일	하	4~5회	1(1.3)	12(4.7)	5(3.0)	2(4.3)	12(15.4)	3(4.2)	35(5.0)
		2~3회	13(16.7)	44(17.1)	43(25.7)	8(17.4)	27(34.6)	27(38.0)	162(23.2)
		1회	13(16.7)	57(22.1)	53(31.7)	21(24.4)	19(24.4)	20(28.2)	183(26.2)
누 계	27(34.7)	113(43.8)	101(60.5)	31(67.5)	58(74.4)	50(70.4)	380(54.5)		
달	하	2~3회	10(12.8)	58(22.5)	37(22.2)	5(10.9)	9(11.5)	7(9.9)	126(18.1)
		1회	17(21.8)	34(13.2)	10(6.0)	5(10.9)	2(2.6)	1(1.4)	69(9.9)
		누 계	27(34.6)	92(35.7)	47(28.2)	10(21.8)	11(14.1)	8(11.3)	195(28.0)
일년에 1~5회	21(26.9)	43(16.7)	15(9.0)	2(4.3)	5(6.4)	6(8.5)	92(13.2)		
계	78(100.0)	258(100.0)	167(100.0)	46(100.0)	78(100.0)	71(100.0)	698(100.0)		

$X^2=133.722$ d.f.=40 N.S.p<0.05에서 유의적

<표 6-2> 소득군별 생선구이의 기호도 및 섭취빈도

명(%)

구 분	소득군	50만원 미 만	50만원이상 100만원미만	100만원이상 150만원미만	150만원이상 200만원미만	200만원이상 300만원미만	300만원 이상	계
기 호 도	아주 좋아한다	31(40.8)	89(34.9)	62(37.6)	22(48.9)	30(39.0)	32(45.7)	266(38.7)
	좋은 편이다	17(22.4)	71(27.8)	47(28.5)	13(28.9)	23(29.9)	13(18.6)	184(26.7)
	좋지도 싫지도 않다	12(15.8)	54(21.2)	39(23.6)	7(15.6)	15(19.5)	15(21.4)	142(20.6)
	싫은 편이다	11(14.5)	24(9.4)	12(7.3)	2(4.4)	7(9.1)	4(5.7)	60(8.7)
	아주 싫어한다	5(6.6)	17(6.7)	5(3.0)	1(2.2)	2(2.6)	6(8.6)	36(5.2)
	계	76(100.0)	255(100.0)	165(100.0)	45(100.0)	77(100.0)	70(100.0)	688(100.0)

$X^2=19.588$ d.f.=20 N.S.

구 분	하 루	3회	6(2.3)	2(1.2)	0(0.0)	1(1.3)	4(5.6)	13(1.9)
		2회	2(2.6)	6(2.3)	4(2.4)	1(2.2)	4(5.1)	1(1.4)
취 일	1회	5(6.4)	13(5.0)	14(8.7)	4(8.7)	10(12.8)	11(15.5)	57(8.2)
	누 계	7(9.0)	25(9.6)	20(12.0)	5(10.9)	15(19.2)	16(22.5)	88(12.6)
빈 일	4~5회	5(6.4)	15(5.8)	15(9.0)	5(10.9)	13(16.7)	8(11.3)	61(8.7)
	2~3회	12(15.4)	80(31.0)	51(30.5)	11(23.9)	18(23.1)	24(33.8)	196(28.1)
도 달	1회	9(11.5)	54(20.9)	34(20.4)	17(37.0)	15(19.2)	11(15.5)	140(20.1)
	누 계	26(33.3)	149(57.8)	100(59.9)	33(63.4)	46(59.0)	43(60.0)	397(56.9)
한 달	2~3회	12(15.4)	31(12.0)	14(8.4)	6(13.0)	10(12.8)	2(2.8)	75(10.7)
	1회	12(15.4)	15(5.8)	11(6.6)	1(2.2)	1(1.3)	1(1.4)	41(5.9)
일 년에 1~5회	누 계	24(30.8)	46(17.8)	25(15.0)	7(15.2)	11(14.1)	3(4.2)	116(16.6)
	계	78(100.0)	258(100.0)	167(100.0)	46(100.0)	78(100.0)	71(100.0)	698(100.0)

$X^2=90.683$ d.f.=40 N.S.p<0.05에서 유의적

<표 6-3> 소득군별 생선조림의 기호도 및 섭취빈도

명(%)

구 분	소득군	50만원 미 만	50만원이상 100만원미만	100만원이상 150만원미만	150만원이상 200만원미만	200만원이상 300만원미만	300만원 이상	계
기 호 도	아주 좋아한다	31(41.9)	62(24.5)	51(30.9)	15(33.3)	23(29.9)	28(40.6)	210(30.7)
	좋은 편이다	14(18.9)	68(26.9)	43(26.1)	14(31.1)	18(23.4)	12(17.4)	169(24.7)
	좋지도 싫지도 않다	17(23.0)	74(29.2)	42(25.5)	11(24.4)	26(33.8)	12(17.4)	182(26.6)
	싫은 편이다	8(10.8)	32(12.6)	15(9.1)	2(4.4)	7(9.1)	9(13.0)	73(10.7)
	아주 싫어한다	4(5.4)	17(6.7)	14(8.5)	3(6.7)	3(3.9)	8(11.6)	49(7.2)
	계	74(100.0)	253(100.0)	165(100.0)	45(100.0)	77(100.0)	69(100.0)	683(100.0)

$X^2=24.579$ d.f.=30 N.S.

구 분	하 루	3회	5(1.9)	3(1.8)	0(0.0)	0(0.0)	2(2.8)	11(1.6)
		2회	2(2.6)	2(0.8)	2(1.2)	0(0.0)	0(0.0)	1(1.4)
취 일	1회	2(2.6)	13(5.0)	10(6.0)	1(2.2)	6(7.7)	7(9.9)	39(5.6)
	누 계	5(6.4)	20(7.8)	15(9.0)	1(2.2)	6(7.7)	10(14.1)	57(8.2)
빈 일	4~5회	6(7.7)	13(5.0)	8(4.8)	1(2.2)	5(6.4)	4(5.6)	37(5.3)
	2~3회	6(7.7)	13(5.0)	8(4.8)	1(2.2)	5(6.4)	4(5.6)	37(5.3)
도 달	1회	16(20.5)	56(21.7)	37(22.2)	21(45.7)	27(34.6)	17(23.9)	174(24.9)
	누 계	27(35.9)	127(49.2)	82(49.1)	30(65.2)	49(62.8)	44(62.0)	360(51.3)
한 달	2~3회	9(11.5)	25(9.7)	22(13.2)	7(15.2)	10(12.8)	3(4.2)	76(10.9)
	1회	14(17.9)	38(14.7)	20(12.0)	5(10.9)	7(9.0)	5(7.0)	89(12.8)
일 년에 1~5회	누 계	25(29.4)	63(24.4)	42(25.2)	12(26.1)	17(21.8)	8(11.2)	165(23.7)
	계	78(100.0)	258(100.0)	167(100.0)	46(100.0)	78(100.0)	71(100.0)	698(100.0)

$X^2=62.887$ d.f.=40 N.S. p<0.05에서 유의적

학력은 차이를 보였고, 동물성 가공, 편의 식품류 중 섭취 빈도에 차이를 보인 것은 베이컨과 치즈 뿐이었다. 생선류는 소득군과 관계없이 싫어하고 있었으며, 치즈의 경우는 소득이 낮은 군에서 더 싫어하고 있는 경향을 보였다. 이 결과는 소득 수준이 낮을수록 상대적으로 접할 기회가 적어 싫어할 가능성이 있다고 보아진다.

(2) 한국식 조리법에 따른 동물성 음식류의 기호도 및 섭취 빈도

불고기의 경우 요구르트, 햄버거, 후라이드 치킨과 함께 기호도가 가장 높은 식품임을 알 수 있으나, 소득 수준에 따른 유의적 차이는 없었고, 섭취 빈도는 선택 경향이 높은 식품으로 소득 수준에 따른 유의적 차이가 있었다(표 6-1). 이 결과는 이²⁴⁾의 경제 수준에 따른 육류 섭취량이 유의적 차이가 있다고한 보고와 일치된 양상을 보였다.

생선구이와 생선조림의 경우 비교적 기호도가 높은 식품으로 소득 수준에 따른 유의적 차이는 없었으나, 섭취 빈도는 소득 수준에 따라 유의적인 차이를 보였다(표 6-2, 6-3). 생선전의 경우는 소득이 낮은 군에서 기호도

가 높은 경향을 띠었고, 소득이 높은 군에서 섭취 빈도가 높은 경향을 띠어 유의적 차이를 보였다(표 6-4). 문³⁴⁾ 등은 같은 재료라 하더라도 조리법에 따라 기호도가 달라진다고 보고하였다. 본 결과에서도 생선구이와 생선조림에 대한 기호가 생선전의 기호보다 높았고, 소득 수준에 따른 유의적 차이를 보였다.

고기전의 경우 비교적 기호도가 높은 식품으로 소득 수준에 따른 유의적 차이는 없었으나, 섭취 빈도는 선택 경향이 비교적 높은 식품으로 소득 수준에 따른 유의적 차이를 보였다(표 6-5). 산적의 경우 비교적 기호도가 낮은 식품으로 소득 수준에 따른 유의적 차이를 보였고, 섭취 빈도는 고소득군일수록 증가하는 경향을 보여 소득 수준에 따른 유의적인 차이를 나타내었다(표 6-6). 장조림의 경우 기호도가 높은 식품으로 같은 재료라도 고기전보다 장조림의 기호도가 높았으나, 소득 수준에 따른 유의적 차이는 없었으며, 섭취 빈도는 저소득군에서 선택 경향이 낮은 식품으로 소득 수준에 따른 유의적인 차이를 보였다(표 6-7).

닭찜의 경우 기호도가 아주 높은 식품이나 소득 수준

< 표 6-4 > 소득군별 생선전의 기호도 및 섭취빈도

명(%)

구 분	소득군	50만원 미	50만원이상 100만원미만	100만원이상 150만원미만	150만원이상 200만원미만	200만원이상 300만원미만	300만원 이상	계
기 호 도	아주 좋아한다	23(30.3)	43(17.1)	30(18.5)	11(24.4)	9(11.8)	11(16.2)	127(18.7)
	좋은 편이다	13(17.1)	55(21.8)	45(27.8)	15(33.3)	21(27.6)	19(27.9)	168(24.7)
	좋지도 싫지도 않다	18(23.7)	82(32.5)	50(30.9)	12(26.7)	25(32.9)	19(27.9)	168(24.7)
	싫은 편이다	9(11.8)	39(15.5)	22(13.6)	4(8.9)	19(25.0)	12(17.6)	105(15.5)
	아주 싫어한다	13(17.1)	33(13.1)	15(9.3)	(6.7)	2(2.6)	7(10.3)	73(10.8)
	계	76(100.0)	252(100.0)	162(100.0)	45(100.0)	76(100.0)	68(100.0)	679(100.0)

$X^2=32.696$ d.f.=20 N.S. $p<0.05$ 에서 유의적

구 분	하	3회	0(0.0)	3(1.2)	0(0.0)	0(0.0)	1(1.3)	1(1.4)	5(0.7)
		섭 취 빈 도	2회	0(0.0)	4(1.6)	0(0.0)	0(0.0)	1(1.3)	1(1.4)
1회	2(2.6)		4(1.6)	1(0.6)	0(0.0)	1(1.3)	3(4.2)	11(1.6)	
하 주 일	누 계	2(2.6)	11(4.3)	1(0.1)	0(0.0)	3(3.8)	5(7.0)	22(3.2)	
	일	4~5회	6(7.7)	9(3.5)	5(3.0)	0(0.0)	2(2.6)	2(2.8)	24(3.4)
		2~3회	2(2.6)	18(7.0)	12(7.2)	1(2.2)	10(12.8)	8(11.3)	51(7.3)
		1회	7(9.0)	36(14.0)	26(15.6)	10(21.7)	10(12.8)	13(18.3)	102(14.6)
하 달	누 계	15(19.2)	63(24.4)	43(26.2)	11(23.9)	22(28.3)	23(32.4)	177(25.3)	
	한	2~3회	8(10.3)	26(10.1)	32(19.2)	11(23.1)	18(23.1)	15(21.1)	10(15.8)
		1회	14(17.9)	55(21.3)	42(25.1)	13(28.3)	19(24.4)	1(15.5)	154(22.1)
		누 계	22(28.2)	81(31.4)	74(44.3)	24(52.2)	37(47.5)	26(36.6)	264(37.9)
하 년	일년에 1~5회	39(50.0)	103(39.9)	49(29.3)	11(23.9)	16(20.5)	17(23.9)	235(33.7)	
	계	78(100.0)	258(100.0)	167(100.0)	46(100.0)	78(100.0)	71(100.0)	698(100.0)	

$X^2=67.688$ d.f.=40 N.S. $p<0.05$ 에서 유의적

<표 6-5> 소득군별 고기전의 기호도 및 섭취빈도

명(%)

구분	소득군	50만원 미만	50만원이상 100만원미만	100만원이상 150만원미만	150만원이상 200만원미만	200만원이상 300만원미만	300만원 이상	계
기호도	아주 좋아한다	34(45.3)	116(45.8)	69(42.3)	15(32.6)	30(39.5)	27(38.0)	291(42.5)
	좋은 편이다	19(25.3)	49(19.4)	32(19.6)	14(30.4)	19(25.0)	22(31.0)	155(22.7)
	좋지도 싫지도 않다	12(16.0)	53(20.9)	37(22.7)	11(23.9)	16(21.1)	15(21.1)	144(21.1)
	싫은 편이다	3(4.0)	17(6.7)	15(9.2)	4(8.7)	8(10.5)	3(4.2)	50(7.3)
	아주 싫어한다	7(9.3)	18(7.1)	10(6.1)	2(4.3)	3(3.9)	4(5.6)	44(6.4)
	계	75(100.0)	263(100.0)	163(100.0)	46(100.0)	76(100.0)	71(100.0)	684(100.0)

$X^2=15.815$ d.f.=20 N.S.

구분	하	3회	2(2.6)	1(0.4)	0(0.0)	0(0.0)	1(1.3)	1(1.4)	5(0.7)
		루	2회	0(0.0)	3(1.2)	0(0.0)	0(0.0)	2(2.6)	0(0.0)
		1회	1(1.3)	7(2.7)	0(0.0)	0(0.0)	3(3.8)	6(8.5)	17(2.4)
		누계	3(3.8)	11(4.3)	0(0.0)	0(0.0)	6(7.7)	7(9.9)	27(3.9)
취빈	일주	4~5회	3(3.8)	9(3.5)	6(3.6)	2(4.3)	6(7.7)	1(1.4)	27(3.9)
		2~3회	3(3.8)	20(7.8)	15(9.0)	5(10.9)	5(6.4)	14(19.7)	62(8.9)
	일	1회	8(10.3)	35(13.6)	24(14.4)	9(19.6)	12(15.4)	13(18.3)	101(14.5)
		누계	14(18.0)	64(24.8)	45(26.9)	16(34.8)	23(29.5)	28(39.4)	190(27.2)
빈도	한달	2~3회	7(9.0)	32(12.4)	32(19.2)	8(17.4)	15(19.2)	8(11.3)	102(14.6)
		1회	17(21.8)	49(19.0)	38(22.8)	9(19.6)	15(19.2)	13(18.3)	141(20.2)
	달	누계	24(30.8)	81(31.4)	70(42.0)	17(37.0)	30(38.4)	21(29.6)	243(34.8)
		일년에 1~5회	37(47.4)	102(39.5)	32(31.1)	13(28.3)	19(24.4)	15(21.1)	238(34.1)
	계	78(100.0)	258(100.0)	167(100.0)	46(100.0)	78(100.0)	71(100.0)	698(100.0)	

$X^2=70.718$ d.f.=40 N.S. $p<0.05$ 에서 유의적

<표 6-6> 소득군별 산적의 기호도 및 섭취빈도

명(%)

구분	소득군	50만원 미만	50만원이상 100만원미만	100만원이상 150만원미만	150만원이상 200만원미만	200만원이상 300만원미만	300만원 이상	계
기호도	아주 좋아한다	29(40.3)	94(38.1)	54(34.0)	13(28.3)	19(25.0)	19(27.9)	228(34.1)
	좋은 편이다	7(9.7)	50(20.7)	34(21.4)	10(21.7)	24(31.6)	19(27.9)	144(21.6)
	좋지도 싫지도 않다	19(26.4)	52(21.1)	38(23.9)	20(43.5)	20(26.3)	12(17.6)	161(24.1)
	싫은 편이다	3(4.2)	24(9.7)	18(11.3)	2(4.3)	8(10.5)	9(13.2)	64(9.6)
	아주 싫어한다	14(19.4)	27(10.9)	15(9.4)	1(2.2)	5(6.6)	9(13.2)	71(10.6)
	계	72(100.0)	247(100.0)	159(100.0)	46(100.0)	76(100.0)	68(100.0)	668(100.0)

$X^2=39.555$ d.f.=20 N.S. $p<0.05$ 에서 유의적

구분	하	3회	1(1.3)	0(0.0)	2(1.2)	0(0.0)	0(0.0)	3(4.2)	6(0.9)
		루	2회	0(0.0)	0(0.0)	0(0.0)	0(0.0)	0(0.0)	1(1.4)
		1회	2(2.6)	4(1.6)	1(0.6)	0(0.0)	1(1.3)	1(1.4)	9(1.3)
		누계	3(3.8)	4(1.6)	3(1.8)	0(0.0)	1(1.3)	5(7.0)	16(2.3)
취빈	일주	4~5회	0(0.0)	5(1.9)	4(2.4)	0(0.0)	2(2.6)	3(4.2)	14(2.0)
		2~3회	1(1.3)	13(5.0)	3(1.8)	2(4.3)	9(11.5)	3(4.2)	31(4.4)
	일	1회	6(7.7)	17(6.6)	9(5.4)	7(15.2)	6(7.7)	8(11.3)	53(7.6)
		누계	7(9.0)	35(13.5)	16(9.6)	9(19.5)	17(21.8)	14(19.7)	97(14.0)
빈도	한달	2~3회	7(9.0)	24(9.3)	20(12.0)	4(8.7)	10(12.8)	7(9.9)	72(10.3)
		1회	9(11.5)	45(17.4)	38(22.8)	14(30.4)	10(12.8)	17(23.9)	133(19.1)
	달	누계	16(20.5)	69(26.7)	58(34.8)	18(39.1)	20(25.6)	24(33.8)	205(29.4)
		일년에 1~5회	52(66.7)	150(58.1)	90(53.1)	19(41.3)	40(51.3)	28(39.4)	379(54.3)
	계	78(100.0)	258(100.0)	167(100.0)	46(100.0)	78(100.0)	71(100.0)	698(100.0)	

$X^2=66.590$ d.f.=40 N.S. $p<0.05$ 에서 유의적

<표 6-7> 소득군별 장조림의 기호도 및 섭취빈도

명(%)

구분	소득군	50만원 미만	50만원이상 100만원미만	100만원이상 150만원미만	150만원이상 200만원미만	200만원이상 300만원미만	300만원 이상	계
기호도	아주 좋아한다	42(53.8)	146(57.9)	88(53.7)	21(45.7)	38(50.7)	39(55.6)	374(54.6)
	좋은 편이다	23(29.5)	60(23.8)	45(27.4)	15(32.6)	22(29.3)	19(27.1)	184(26.9)
	좋지도 싫지도 않다	10(12.8)	28(11.1)	22(13.4)	7(15.2)	10(13.3)	8(11.4)	85(12.4)
	싫은 편이다	1(1.3)	10(4.0)	5(3.0)	3(6.5)	3(4.0)	2(2.9)	24(3.5)
	아주 싫어한다	2(2.6)	8(3.2)	4(2.4)	0(0.0)	2(2.7)	2(2.9)	18(2.6)
	계	78(100.0)	252(100.0)	164(100.0)	46(100.0)	75(100.0)	70(100.0)	685(100.0)

$X^2=8.385$ d.f.=20 N.S.

구분	하	3회	0(0.0)	7(2.7)	4(2.4)	1(2.2)	5(6.4)	5(7.0)	22(3.2)
		루	2회	4(5.1)	9(3.5)	2(1.2)	1(2.2)	0(0.0)	1(1.4)
취빈도	일주일	1회	1(1.3)	5(1.9)	10(6.0)	1(2.2)	0(0.0)	8(11.3)	30(4.3)
		누계	5(6.4)	21(8.1)	16(9.6)	3(6.5)	10(12.8)	14(19.7)	69(9.9)
		일	4~5회	4(5.1)	10(3.9)	6(3.6)	2(4.3)	10(12.8)	4(5.6)
	달	2~3회	5(6.4)	31(12.0)	25(15.0)	5(10.9)	11(14.1)	14(19.7)	91(13.0)
1회		9(11.5)	26(10.1)	20(12.0)	12(26.1)	9(11.5)	8(11.3)	84(12.0)	
누계		18(23.1)	67(26.0)	51(30.5)	19(41.3)	30(38.5)	26(36.6)	211(30.2)	
년	한달	2~3회	9(11.5)	50(19.4)	33(19.8)	9(19.6)	17(21.8)	9(12.7)	127(18.2)
		1회	12(15.4)	49(19.0)	33(19.8)	10(21.7)	12(15.4)	11(15.5)	127(18.2)
	누계	21(26.9)	99(38.4)	66(39.6)	19(41.3)	29(37.2)	20(28.2)	254(36.4)	
도	일년에 1~5회		34(43.6)	71(27.5)	34(20.4)	5(10.9)	9(11.5)	11(15.5)	164(23.5)
	계		78(100.0)	258(100.0)	167(100.0)	46(100.0)	78(100.0)	71(100.0)	698(100.0)

$X^2=87.676$ d.f.=40 N.S. $p<0.05$ 에서 유의적

<표 6-8> 소득군별 닭찜의 기호도 및 섭취빈도

명(%)

구분	소득군	50만원 미만	50만원이상 100만원미만	100만원이상 150만원미만	150만원이상 200만원미만	200만원이상 300만원미만	300만원 이상	계
기호도	아주 좋아한다	42(54.5)	131(52.2)	86(53.8)	21(45.7)	37(48.1)	43(60.0)	360(52.8)
	좋은 편이다	11(14.3)	49(19.5)	28(17.5)	11(23.9)	20(26.0)	11(15.5)	130(19.1)
	좋지도 싫지도 않다	12(15.6)	38(15.1)	25(15.6)	6(13.0)	12(15.6)	9(12.7)	102(15.0)
	싫은 편이다	2(2.6)	15(6.0)	8(5.0)	6(13.0)	5(6.5)	5(7.0)	41(6.0)
	아주 싫어한다	10(13.0)	18(7.2)	13(8.1)	2(4.3)	3(3.9)	3(4.2)	49(7.2)
	계	77(100.0)	251(100.0)	160(100.0)	46(100.0)	77(100.0)	71(100.0)	682(100.0)

$X^2=18.304$ d.f.=20 N.S.

구분	하	3회	0(0.0)	1(0.4)	1(0.6)	0(0.0)	1(1.3)	0(0.0)	3(0.4)
		루	2회	0(0.0)	2(0.8)	0(0.0)	0(0.0)	1(1.3)	1(1.4)
취빈도	일주일	1회	3(3.8)	3(1.2)	1(0.6)	1(2.2)	0(0.0)	3(4.2)	11(1.6)
		누계	3(3.8)	6(2.3)	2(1.2)	1(2.2)	2(2.6)	4(5.6)	18(2.6)
		일	4~5회	2(2.6)	7(2.7)	3(1.8)	0(0.0)	3(3.8)	5(7.0)
	달	2~3회	5(6.4)	15(5.8)	13(7.8)	6(13.0)	10(12.8)	10(14.1)	59(8.5)
1회		10(12.8)	43(16.7)	30(18.0)	6(13.0)	11(14.1)	13(18.3)	113(16.2)	
누계		17(21.8)	65(25.2)	46(27.5)	12(26.1)	24(30.7)	28(39.5)	109(27.5)	
년	한달	2~3회	12(15.4)	49(19.0)	27(16.2)	10(21.7)	23(29.5)	12(16.9)	133(19.1)
		1회	20(25.6)	68(26.4)	53(31.7)	12(26.1)	12(15.4)	9(12.7)	174(24.9)
	누계	32(41.0)	117(45.4)	80(47.9)	22(47.8)	35(44.9)	21(29.6)	307(44.0)	
도	일년에 1~5회		26(33.3)	70(27.1)	39(23.4)	11(23.9)	17(21.8)	18(25.4)	181(25.9)
	계		78(100.0)	258(100.0)	167(100.0)	46(100.0)	78(100.0)	71(100.0)	698(100.0)

$X^2=49.780$ d.f.=40 N.S.

<표 6-9> 소득군별 계란점의 기호도 및 섭취빈도

명(%)

구 분	소득군	50만원 미 만	50만원이상 100만원미만	100만원이상 150만원미만	150만원이상 200만원미만	200만원이상 300만원미만	300만원 이상	계
기 호 도	아주 좋아한다	34(45.3)	115(45.1)	75(45.7)	14(31.1)	27(35.5)	30(43.5)	295(43.1)
	좋은 편이다	16(21.3)	64(25.1)	41(25.0)	12(26.7)	19(25.0)	22(31.9)	174(25.4)
	좋지도 싫지도 않다	16(21.3)	51(20.0)	32(19.5)	14(31.1)	17(22.4)	12(17.4)	142(20.8)
	싫은 편이다	5(6.7)	17(6.7)	10(6.1)	2(4.4)	9(11.8)	3(4.3)	46(6.7)
	아주 싫어한다	4(5.3)	8(3.1)	6(3.7)	3(6.7)	4(5.3)	2(2.9)	7(3.9)
	계	75(100.0)	255(100.0)	164(100.0)	45(100.0)	76(100.0)	69(100.0)	684(100.0)

$X^2=13.956$ d.f.=20 N.S.

구 분	하	3회	10(3.9)	3(1.8)	0(0.0)	4(5.1)	2(2.8)	22(3.2)
		2회	1(1.3)	11(4.3)	2(1.2)	1(2.2)	1(1.3)	1(1.4)
섭 취 루	1회	16(20.5)	28(10.9)	14(8.4)	3(6.5)	8(10.3)	12(16.9)	81(11.6)
	누 계	20(25.6)	49(19.0)	19(11.4)	4(8.7)	13(16.7)	15(21.1)	120(17.2)
취 주 일	4~5회	5(6.4)	21(8.1)	22(13.2)	4(8.7)	10(12.8)	5(7.0)	67(9.6)
	2~3회	17(21.8)	69(26.7)	44(26.3)	6(13.0)	9(11.5)	18(25.4)	163(23.4)
	1회	9(11.5)	42(16.3)	28(16.8)	12(26.1)	14(17.9)	16(22.5)	121(17.3)
	누 계	31(59.0)	132(51.2)	94(56.3)	22(47.8)	33(42.3)	39(55.0)	390(50.3)
빈 도 달	2~3회	7(9.0)	24(9.3)	21(12.6)	4(8.7)	18(23.1)	6(8.5)	80(11.5)
	1회	10(12.8)	14(5.4)	13(7.8)	13(28.3)	4(5.1)	2(2.8)	56(8.0)
	누 계	17(21.8)	38(14.7)	34(20.4)	17(37.0)	22(28.2)	8(11.3)	136(19.5)
빈 도 달	일년에 1~5회	10(12.8)	39(15.1)	20(12.0)	3(6.5)	10(12.8)	9(12.7)	91(13.0)
	계	78(100.0)	258(100.0)	167(100.0)	46(100.0)	78(100.0)	71(100.0)	698(100.0)

$X^2=83.593$ d.f.=40 N.S. $p<0.05$ 에서 유의적

<표 6-10> 소득군별 멀치볶음의 기호도 및 섭취빈도

명(%)

구 분	소득군	50만원 미 만	50만원이상 100만원미만	100만원이상 150만원미만	150만원이상 200만원미만	200만원이상 300만원미만	300만원 이상	계
기 호 도	아주 좋아한다	25(32.1)	60(23.5)	48(29.3)	7(15.2)	25(32.1)	23(32.9)	188(27.2)
	좋은 편이다	15(19.2)	67(26.3)	36(22.0)	16(34.8)	19(24.4)	14(20.0)	167(24.2)
	좋지도 싫지도 않다	18(23.1)	66(25.9)	44(26.8)	16(34.8)	23(29.5)	22(31.4)	189(27.4)
	싫은 편이다	8(10.3)	34(13.3)	13(7.9)	3(6.5)	6(7.7)	5(7.1)	69(10.0)
	아주 싫어한다	12(15.4)	28(11.0)	23(14.0)	4(8.7)	5(6.4)	78(8.6)	78(11.3)
	계	78(100.0)	255(100.0)	164(100.0)	46(100.0)	78(100.0)	70(100.0)	691(100.0)

$X^2=22.320$ d.f.=20 N.S.

구 분	하	3회	11(4.3)	3(1.8)	1(2.2)	7(9.0)	4(5.6)	28(4.0)
		2회	3(3.8)	11(4.3)	6(3.6)	4(8.7)	6(7.7)	3(4.2)
섭 취 루	1회	9(11.5)	19(7.4)	17(10.2)	6(13.0)	7(9.0)	11(15.5)	69(9.9)
	누 계	14(17.9)	41(15.9)	26(15.6)	11(23.9)	20(25.6)	18(25.4)	130(18.6)
취 주 일	4~5회	6(7.7)	14(5.4)	15(9.0)	5(10.9)	5(6.4)	5(7.0)	50(7.2)
	2~3회	11(14.1)	56(21.7)	33(19.8)	7(15.2)	19(24.4)	9(12.7)	135(19.3)
	1회	13(16.7)	43(16.7)	32(19.2)	8(17.4)	8(10.3)	11(15.5)	115(16.5)
	누 계	30(38.5)	113(43.8)	80(47.9)	20(43.5)	32(41.1)	25(35.2)	300(43.0)
빈 도 달	2~3회	11(14.1)	41(15.9)	19(11.4)	5(10.9)	17(21.8)	5(7.0)	98(14.0)
	1회	11(14.1)	26(10.1)	18(10.8)	4(8.7)	5(6.4)	12(16.9)	76(10.9)
	누 계	22(28.2)	67(26.0)	37(22.2)	9(19.6)	22(28.2)	17(23.9)	174(24.9)
빈 도 달	일년에 1~5회	12(15.4)	37(14.3)	24(14.4)	6(13.0)	4(5.1)	11(15.5)	94(13.5)
	계	78(100.0)	258(100.0)	167(100.0)	46(100.0)	78(100.0)	71(100.0)	698(100.0)

$X^2=44.143$ d.f.=40 N.S.

<표 6-11> 한국식 조리법에 따른 동물성 비가공 음식중 좋아하는 순위

명(%)

구 분		소득군	50만원미만	50만원이상 100만원미만	100만원이상 150만원미만	150만원이상 200만원미만	200만원이상 300만원미만	300만원이상	계
좋아하는 식품의 순위	1		불 고 기	불 고 기	불 고 기	불 고 기	불 고 기	불 고 기	
	2		닭 점	닭 점	닭 점	생선구이 장 조 립	닭 점	닭 점	
	3		산적, 계란점	장 조 립	생선구이	생선조립 닭	장 조 립	생선구이	
좋아하는 이유	맛있어서		5(6.5)	14(5.8)	15(9.7)	5(10.9)	2(2.7)	6(9.0)	47(7.2)
	맛있어서 친구들이 좋아 해서		61(79.2)	187(77.9)	32(69.6)	32(69.6)	61(83.6)	54(80.6)	517(78.7)
	가족들이 좋아 해서		-	-	-	-	-	-	-
	영양가가 많아 서		2(2.6)	15(6.2)	6(3.9)	-	1(1.4)	5(7.5)	29(4.4)
	냄새·모양이 좋아서		6(7.8)	18(7.5)	8(5.2)	5(10.9)	8(11.0)	2(3.0)	47(7.2)
	기 타		-	6(2.5)	1(0.6)	2(4.3)	1(1.4)	-	10(1.5)
계		3(3.9)	-	2(1.3)	2(4.3)	-	-	7(1.1)	
계		77(100.0)	240(100.0)	154(100.0)	46(100.0)	73(100.0)	67(100.0)	657(100.0)	

<표 6-12> 한국식 조리법에 따른 동물성 비가공 음식중 싫어하는 순위

명(%)

구 분		소득군	50만원미만	50만원이상 100만원미만	100만원이상 150만원미만	150만원이상 200만원미만	200만원이상 300만원미만	300만원이상	계
싫어하는 식품의 순위	1		멸치볶음	멸치볶음	멸치볶음	멸치볶음	산 적	산 적	
	2		산 적	생선 전	생선 전	계란 점	생선 전	멸치볶음	
	3		생선조립	산 적	산 적	산 적	계란 점 멸치볶음	생선 전	
싫어하는 이유	맛없어서		45(62.5)	145(60.9)	83(56.5)	27(60.0)	50(68.5)	39(63.9)	389(60.5)
	맛없어서 친구들이 싫어 해서		-	1(0.0)	-	-	-	-	1(0.0)
	가족들이 싫어 해서		3(4.1)	10(4.2)	10(6.8)	2(4.4)	3(4.1)	5(8.2)	33(5.1)
	영양가가 낮아 서		2(2.8)	2(0.1)	1(0.1)	-	1(1.4)	2(3.3)	8(1.2)
	냄새·모양이 싫어서		16(22.2)	60(25.2)	41(27.9)	14(31.1)	15(20.5)	13(21.3)	159(24.7)
	기 타		6(8.4)	20(8.4)	12(8.2)	2(4.4)	4(5.5)	2(3.3)	46(7.2)
계		72(100.0)	238(100.0)	147(100.0)	45(100.0)	73(100.0)	61(100.0)	643(100.0)	

에 따른 유의적 차이는 없었고, 섭취 빈도는 비교적 낮은 식품으로 소득 수준에 따른 유의적인 차이는 없었다(표 6-8). 계란점의 경우 비교적 기호도와 섭취빈도가 모든 소득군에서 높아서 햄과 함께 비교적 자주 섭취되는 식품으로 소득 수준에 따른 유의적인 차이는 없었다(표 6-9). 이²⁴⁾는 계란의 섭취량이 경제 수준에 따라 유의적 차이가 없다고 보고하여 본 결과와 일치하고 있다. 멸치 볶음의 경우 기호도가 비교적 낮은 식품이나 섭취 빈도는 비교적 높은 식품으로 소득 수준에 따른 유의

적인 차이는 없었다(표 6-10).

<표 6-11>에서와 같이 한국식 조리법에 따른 동물성 비가공 음식중 좋아하는 종류의 순위는 소득군과 관계없이 불고기를 가장 좋아하였고, 그 다음으로 거의 모든 소득군에서 닭점을 좋아하였다. 그 밖에 생선구이, 장조림, 산적, 계란점, 생선조림 등을 다양하게 좋아하였다. 좋아하는 이유로 '맛있어서'(78.7%)가 가장 많았다.

<표 6-12>에서 보는 바와 같이 한국식으로 조리한 동물성 비가공 음식중 싫어하는 순위를 보면, 월소득 200

<표 7> 동물성 가공 편의 식품류와 한국식 조리법에 따른 동물성 비가공음식의 선호도 명(%)

구 분	소득군	50만원미만	50만원이상 100만원미만	100만원이상 150만원미만	150만원이상 200만원미만	200만원이상 300만원미만	300만원이상	계
동물성 가공식품		39(59.1)	122(56.0)	95(63.3)	27(62.8)	56(72.7)	39(60.9)	378(61.2)
동물성 비가공식품		27(40.9)	96(44.0)	55(36.7)	16(37.2)	21(27.3)	25(39.1)	240(38.8)
계		66(100.0)	218(100.0)	150(100.0)	43(100.0)	77(100.0)	64(100.0)	618(100.0)

 $X^2=7.2826$ d.f.=5 $p<0.05$ 에서 유의적

만원 미만인 소득군에서 멸치 볶음을 가장 싫어하였고, 월소득 200만원 이상인 소득군에서 산적을 가장 싫어하였다. 싫어하는 이유는 '맛이 없어서'(60.5%)가 가장 많았고, '냄새·모양이 싫어서'(24.7%)가 그 다음으로 많았다.

이상의 결과로 보아 동물성 가공·편의 식품류보다는 한국식으로 조리한 음식에 대한 기호가 다양하게 나타나고 있음을 알 수 있다. 문³⁴⁾등은 한국인의 기호도 연구에서 육류의 경우 일반적인 조리법은 구이를 가장 좋아하며, 다음이 찜, 튀김의 조리 방법을 좋아한다고 보고 하였으며, 쇠고기를 돼지고기보다 더 좋아한다고 하였다. 현³⁵⁾은 식품 기호 연구에서 대부분의 학생들이 좋아하는 조리법이 구이, 볶음 등으로 나타났으며, 같은 식품안에서도 육류, 알류, 치즈 요리를 포함하는 음식은 기호의 범위가 넓다고 하였다. 또한 식품을 싫어하는 식품의 수가 적어지고, 조리과정이 복잡할수록 식품의 기호도가 낮다고 하였다. 본 조사에서는 소득 수준에 관계없이 구이를 좋아하였고, 전유어를 싫어하고 있었으며, 식품의 종류에 따라서 기호도는 조리법과 관계없이 달라졌다.

(3) 동물성 가공·편의 식품류와 한국식 조리법에 따른 동물성 음식의 선호도

<표 7>에서 각 소득군별 동물성 가공·편의 식품류와 한국식 조리법에 따른 동물성 비가공 음식의 선호도를 비교해 보았을 때 소득군과 관계없이 가공·편의 식품류를 더 선호하고 있었다.

IV. 결론 및 제언

문화적으로 형성된 식습관은 바꾸기 어렵고, 식품의 선택에 영향을 미치고 있으나, 식품 산업의 발달로 인하여 다양한 종류의 식품 생산과 국민 소득 수준의 향상으

로 가공·편의 식품류를 접할 기회가 증가할수록 식품에 대한 기호가 바뀌어질 수 있다. 그 결과 앞으로의 세대인 아동들의 빠른 적응과 함께 식생활 구조가 변할 가능성이 나타나리라 생각된다.

따라서, 본 연구는 서울 지역 국민학교 5학년 아동들을 소속되어 있는 가정의 월평균 소득에 따라 6개의 소득군으로 나누고, 각 소득군에 속한 아동들의 일반 사항과 동물성 가공·편의 식품류의 선택 경향을 한국식으로 조리한 비가공 동물성 음식과 함께 비교해 본 결과는 다음과 같다.

1. 가계 월평균 소득 분포는 64.2%가 50만원 이상~150만원 미만이었다. 소득 수준이 높아질수록 가계 월평균 식비 지출은 증가하였고, 앵겔 계수는 낮아졌다.
2. 가족 형태는 88.9%가 핵가족으로 4~5인 가족이 대부분을 차지하였고, 직업을 갖고 있지 않은 어머니가 소득과 관계없이 많았다(71.6%).
3. 소득이 높을수록 단독 주택보다 아파트 주거율이 높아졌고, 식품 구입 장소로는 재래 소매 시장과 소규모 슈퍼마켓보다 백화점이나 대형슈퍼마켓의 이용이 증가하였다.
4. 소득이 증가할수록 외식 빈도가 증가하고 있었고, 저소득층에서 중국 음식을 선호하고, 월소득이 높을 때 한정식을 좋아하였으며, 소득이 증가할수록 양식과 패스트 푸드의 이용이 많아졌다.
5. 소득군에 따라 아동들의 동물성 가공·편의 식품류의 선택 경향을 살펴보았을 때 햄, 소세지, 우유, 요구르트, 생선통조림, 생선묵 등은 이미 보편화된 식품으로 소득군간에 기호 및 섭취 빈도에서 유의적 차이를 보이지 않았다. 베이컨과 치즈의 경우는 소득이 높을수록 섭취 빈도가 유의적으로 높아졌으며, 돈까스, 후라이드 치킨 등도 증가하는 경향을 보였다. 맛살의 경우 저소득층에서 더 좋아하는 경향을 보였다. 동물성 가공·편의 식

품류 중 후라이드 치킨, 돈까스를 가장 좋아하였고, 좋아하는 이유로서 '맛이 있어서'(88.4%)가 가장 많았다. 싫어하는 식품은 소득에 따라 일정한 경향을 보이지 않았으나, 생선묵, 생선 통조림, 치즈, 맛살 등을 대체로 싫어하였다. 싫어하는 이유로 '맛이 없어서'(66.8%)가 가장 많았다.

6. 한국식으로 조리한 동물성 비가공 음식의 기호 및 섭취 빈도를 살펴보면 불고기, 생선구이, 생선조림, 고기전, 장조림 등은 소득이 증가할수록 섭취 빈도가 높아져 소득에 따른 유의적 차이를 보였다. 생선전, 멸치볶음 등은 소득군과 관계없이 섭취 빈도가 낮은 식품들이었고, 계란찜의 경우는 소득군과 관계없이 섭취빈도가 높은 식품들이었다.

한국식으로 조리한 음식중 불고기와 닭찜을 가장 좋아하였고, 좋아하는 이유로 '맛이 있어서'(78.7%)가 가장 많았다. 가장 싫어하는 음식으로 멸치 볶음과 산적을 들었고, 그 밖에 생선전, 계란찜 등을 싫어 하였다. 싫어하는 이유는 '맛이 없어서'(60.5%)가 가장 많았고, '냄새·모양이 싫어서'가 그 다음으로 많았다. 특히 계란찜의 경우 섭취 빈도는 높았으나, 선호도가 낮았고, 생선전이 경우는 소득이 낮은 군에서 기호가 높았으나 섭취 빈도는 소득이 높은 군에서 증가하였다.

7. 각 소득군에 따라 동물성 가공·편의 식품류와 한국식으로 조리한 동물성 비가공 음식의 선호도를 비교하였을때, 소득과 관계없이 동물성 가공·편의 식품류를 선호하였다.

이상의 결과에서 동물성 가공·편의 식품에 대한 기호도는 높아서 소득 수준과 관계없이 일관성을 보여주었고, 섭취 빈도는 소득 수준에 따른 유의성을 보여준 식품의 종류가 적었다. 한국식 조리 음식에 대해서는 좋아하고 싫어하는 기호의 폭이 넓었으며, 섭취 빈도는 소득 수준에 따른 차이를 보이는 식품의 종류가 많았다. 이로 보아 한국식으로 조리한 음식의 섭취 빈도가 동물성 가공·편의 식품류보다 소득 수준에 따른 차이를 많이 나타내었다.

우리의 음식 문화는 숟가락 문화로서 국물이 있고, 더운 음식이며, 양념류를 많이 이용하는 식생활 관습을 형성시켜 왔으나, 현재까지의 동물성 가공·편의 식품류는 찬 음식으로 맛이 있어서 양념이 이용되지 않은 서구화된 식품이었다. 또한 아직은 가공·편의 식품류의 수요가 안정되지 못하여, 계절적인 변동이 크고, 도시락

반찬 등 그 이용도가 제한되어 있다. 앞으로 우리나라 사람들의 생활구조와 가치관의 변화, 경제 성장에 따른 각 개인, 각 가정의 식기호의 변화가 식생활에 있어서의 고급화, 맛의 다양성, 편의성을 점차 추구함에 따라 가공, 반가공 식품의 소비는 가일층 증대할 것이고, 본 조사 결과에서 아동들의 동물성 가공·편의 식품류에 대한 기호가 높은 것으로 볼 때 가공 식품의 소비도 증가할 것으로 생각된다.

따라서, 우리의 전통 음식에서 동물성 가공·편의 식품으로 이용될 수 있는 종류를 더 발굴하고, 조리법을 표준화 시키고, 이들 식품 산업과 연결시켜서 우리의 식문화를 지켜나가는 한편, 서구식 동물성 가공·편의 식품류도 한국화시킨 맛을 개발하여 잃어가는 우리의 음식 맛을 살려야겠다. 또한, 정책적으로 가공·편의 식품류에 대한 영양 분석과 함께 소비자가 추구하는 제품의 안전성, 소비에 적절한 가격과 편의성, 영양적 측면에서 신뢰할 수 있는 제품이 생산될 수 있도록 국가적인 뒷받침이 있어야 하리라 생각된다.

앞으로 후속 연구는 아동들의 영양 지식과 식습관에 영향을 미치는 제요인들을 분석하고, 다양한 종류의 가공·편의 식품류에 대한 폭넓은 조사가 이루어져 영양교육의 기초 자료가 마련되었으면 한다.

참 고 문 헌

- 1) 윤애란, 한국인의 영양 상태에 영향을 미치는 사회 경제적 요인 분석, 이화여자대학교 대학원 석사논문, 1988.
- 2) 정혜경, '한국의 사회 경제적 변동에 따른 식생활 변천', 이화여자대학교 대학원 박사논문, 1988.
- 3) 손경희, 문수재, 이일하, '산업화에 의한 한국인의 식품 소비패턴의 변화와 영양문제', 대한가정학회지, 22(4):113-119, 1984.
- 4) 한인규, '한국인의 식품 소비 구조', 한국영양학회지, 11(2):1-5, 1978.
- 5) 한국식품공업협회 식품연구소, '영양과 특수 질병과의 상관 관계 연구', 1988.
- 6) 정용선, '소득수준 향상과 식료품비의 변화에 관한 연구', 경남대학교 경제학과 박사학위논문, 1989.
- 7) 보건사회부, '국민영양조사 보고서', 1969-1988.
- 8) 식생활 개선 범국민 운동본부, '국민 식생활 의식 구조 조사 보고서', 1989.
- 9) 안숙자, '한국주부의 가공 식품에 대한 인식 및 이용 실태에 관한 연구—경기도 일부 지역을 중심으로—',

- 한국조리과학회지 5(2):75-90, 1989.
- 10) 한국식품과학회, '육가공산업의 발전 방향', 추계학술 세미나, 1990.
 - 11) Schorr B.C., Sanjur D., Erickson E.C., Teen age food habits: A multidimensional analysis, *JADA*, 61:415, 1972.
 - 12) Ann A.H., Carol O., Culture, Families, and the Change Process—a system approach, *JADA*, 84(5): 535-543, 1984.
 - 13) 박윤정, 조신호, 이효지, '식품에 대한 지식이 식품 선택에 미치는 영향에 관한 조사연구', 한국조리과학회지, 5(2):63-73, 1989.
 - 14) 함인숙, '주부의 식품 선택에 영향을 미치는 요인 분석에 관한 연구', 이화여자대학교 대학원 석사논문, 1983.
 - 15) Sanjur D., *Social and Cultural Perspectives in Nutrition*, Prentice-hall, Inc., pp. 21-51, 1982.
 - 16) 모수미, 우미경, '식생활 환경의 요인에 따른 유아원 원아의 식행동', 대한가정학회지, 22(2):51-62, 1984.
 - 17) 김미향, 한재숙, 이효수, '도시 주부의 인스턴트 식품에 관한 연구 대구지역을 중심으로', 대한가정학회지, 26(3):69-77, 1988.
 - 18) 전미정, 김복희, 이경신, 모수미, '패스트 푸드, 식당 이용자의 식사 행동에 관한 실태조사 연구', 대한가정학회지, 28(2):15-30, 1990.
 - 19) 모수미, 전미정, 백수경, 이수경, '패스트 푸드의 외식 행동에 관한 2차 실태조사 여의도 지역을 중심으로', 한국식문화학회지, 4(1):83-94, 1989.
 - 20) 안순희, '대학생의 즉석 식품 이용 실태 조사 구미식 fast food를 중심으로', 이화여자대학교 교육대학원 석사논문, 1990.
 - 21) Potter, N. N. 「Food Science」, The AVI Publishing company, Inc., p. 687, 1978.
 - 22) 현기순, 이혜수, 모수미, 「조리학」, 교문사, p. 241, 1981.
 - 23) 문현경, 정해랑, 김영찬, '국교 5년생의 성장 발달에 관한 조사연구 I. 전국 5학년생의 체격분포' 한국영양학회지, 20(5):309-317, 1987.
 - 24) 이현옥, '한국인 성인 여성의 식품 기호와 식품섭취량에 관한 연구', 대한가정학회지, 22(4):49-76, 1984.
 - 25) 이화여자대학교 YWCA, '농촌 주민의 영양 실태 조사표', 1985.
 - 26) 경제 기획원 조사통계국, '도시 가계 연보', 1977-1988.
 - 27) 이갑숙, '서울 시내 국민학교 저학년 아동의 식생활 행동에 관한 연구', 연세대학교 교육대학원 석사논문, 1987.
 - 28) 김연수, 정낙원, 이효지, '아동의 식습관과 기호에 관한 연구', 한국조리과학회지, 6(2):105-119, 1990.
 - 29) 한진숙, 신미경, '조리 식품의 기호에 대한 분석적 연구 <전북 지방 소도시를 중심으로>', 한국식문화학회지, 3(1):57-66, 1988.
 - 30) A report by the American council on Science and Health, Fast Foods and the American Consumer, *JADA*, 81:579, 1982.
 - 31) 모수미, '현장 외식 산업의 현주소', 주간 한국 식품, 1988.
 - 32) 윤맹호, '한국 주부의 육가공 구매 행동에 관한 실증적 연구', 한국식문화학회지, 1(3):219-229, 1986.
 - 33) 정복조, '육가공품의 소비 관행과 수요 전망에 대한 연구', 농업정책연구, pp. 37-65, 1989.
 - 34) 문수재, 이영미, '청소년의 식품에 대한 가치 구조의 분석 연구', 한국식문화학회지, 1(2):142-156, 1986.
 - 35) 현기순, 「식생활 관리학」, 교문사, pp. 35-175, 1981.