

進饌儀執를 통하여 본 1887년 朝鮮王朝 宮中 進饌宴 中 萬慶殿
再翌日會酌 과 萬慶殿再翌日 夜膳의 상차림에 대한 考察

金尙寶·李盛雨*·朴惠苑**·韓福眞***·黃慧性****·韓福麗*****

대전보건전문대학 전통조리과
* 한양대학교 식품영양학과
** 명지대학교 이과대학 가정학과
*** 춘천전문대학 전통조리과
**** 공중음식연구원
(1991년 6월 17일 접수)

A Study on the next Following Day Party and the next Following
Evening Party Feast Dishes in Jin Chan Eui Gue

Kim Sang Bo·Lee Sung Moo*·Park Hea Won**·Han Bok Jin***·Hwang Hae Sung****·Han Bok Ryu*****

Dep. of Traditional Cuisine, Taejun Medical junior college,
* Dep. of Food & Nutrition, Hanyang University,
** Dep. of Food & Nutrition, Myungji University,
*** Dep. of Traditional Cuisine, Chuncheon junior college,
**** Institute of Chosun Royal Dynasty Cuisine.
(Received June 17, 1991)

Abstract

To examine the next following day party and the next following evening party in the Man Kyong Geon, the authors analyzed "Jin Chan Eui Gue", which is a historical record, published in 1887(King Go-Jong).

The results obtained from the study were as follows,

1. The dining tables of next following day party were composed of two types: fixed arranging tables(22), and taking-away tables.
2. The dining tables of next following evening party were also composed of two types: fixed arranging tables(6), and taking-away tables.
3. Food and flowers were distributed to the 290 attendants at the next following day party.
4. There were no distribution of food and flowers to the attendants at next following evening party.
5. According to the status or class of the attendants, the pattern or size of table settings were

differentiated in the kinds of food,heights of food,flowers,china ware etc.

6.Arrangements of the next following day party and the next following evening party were the same as those of the main party.

7.The arranged seat of the Crown Prince was facing the west.

8.In the arrangements fo tables for the Crown Prince, the heights of food on dishes as following levels.

- 1 dish : 1 chok(1尺)
- 6 dishes : 8 chon(8寸)
- 5 dishes : 7 chon(7寸)

I . 서론

宮中에서의 일반적인 宴會구성은(正日進饌,夜進饌)(翌日會酌,翌日夜議)(再翌日會酌,再翌日夜議)으로¹⁾ 著者 등은 朝鮮王朝 高宗 24년 丁亥年의 進饌宴을 「進饌儀軌」²⁾를 통하여 萬慶殿正日進饌³⁾,萬慶殿夜進饌⁴⁾,萬慶殿翌日會酌⁵⁾,萬慶殿翌日夜議⁵⁾의 상차림을 보고한 바 있다. 宮中宴會의 3번째 宴會인 再翌日會酌과 再翌日會酌後 밤이 열리는 再翌日夜議의 상차림을 分析 究明 圖式化함으로써 朝鮮王朝宮中宴會食의 食文化의 일단을 밝혀보고자 한다.

II . 萬慶殿再翌日會酌과 萬慶殿再翌日夜議의 상차림 내용

萬慶殿再翌日會酌과 再翌日會酌 후 그날 밤에 열리는 再翌日夜議은 王世子の 健康을 祝壽드리고 進饌所堂上

郎廳과 命婦의 勞苦를 王世子께서 위로하는 위로연의 성격도 있는 進饌宴이다.⁶⁾ 표1의 萬慶殿再翌日會酌時의 상차림 내용은 再翌日會酌과 再翌日會酌別行果로 나누이며 世子宮,大殿,大王大妃,中殿,世子嬪,內入別上,進饌所堂郎上,內賓上을 위한 상차림이 차려졌고 大臣에서 부터 內待領書吏에 이르기까지 290명에게 頒花와 賜饌이 내려졌다.

進饌을 위하여 世子께 饌案,別盤果,味數,湯,茶의 5회의 상이 진상되었고 大王大妃와 大殿께는 饌案 각 1상,中殿과 世子嬪께는 別盤果 각1상이 진상되는데 이는 翌日會酌과 같은 양상을 보였다. 再翌日會酌時에 사용되었던 꽃은 正日進饌³⁾에 준하였다.

進饌時 排設로서 고정시킨 상차림 수는 22상(표1의 內,賓上을 위한 盤只100은 생략하였음)으로 이는 翌日會酌의 22床과 같은 수이다.

사용된 상의 종류는 上下의 서열에 의하여 붉은칠상과 검은칠상으로 나누었으며 朱漆低足饌案→黑漆低足饌案→朱漆高足大圓盤→朱漆小圓盤→黑漆大圓盤의 순으로 상의 구분을 하였다.

器皿에서는 銀器,鍍器,甲燻磁器,磁器,隔板只,錚盤只를 사용하였고 饌品의 수는 王世子の 25器에서 頒賜의 1器,床花의 수는 15개에서 盤花도 없는 賜饌도 있었고 음식의 고임높이는 1尺에서부터 전혀 고이지 않은 것에 이르기까지 그 양상은 翌日會酌과 마찬가지로였다.

표2의 萬慶殿再翌日夜議時의 상차림은 再翌日夜議과 再翌日夜議進別行果로 나누이며 大殿,大王大妃,中殿,王世子,世子嬪을 위한 상차림이 차려졌고 頒花와 賜饌은 없었다. 王世子께는 饌案,湯,茶의 3회의 상이 진

1),2)李盛雨,朝鮮王朝宮中宴會食儀軌,미원문화재단, 1988
 3)金尙寶,李盛雨外,進饌儀軌를 통하여 본 1987년 朝鮮王朝宮中進饌宴中 萬慶殿正日進饌의 상차림에 대한 고찰,東아시아食生活學會誌,Vol.1, No.1,1991
 4)金尙寶,李盛雨外,進饌儀軌를 통하여 본 1987년 朝鮮王朝宮中進饌宴中 萬慶殿夜進饌의 상차림에 대한 고찰,東아시아食生活學會誌,Vol.1, No.2,1991
 5)金尙寶,李盛雨外,進饌儀軌를 통하여 본 1987년 朝鮮王朝宮中進饌宴中 萬慶殿翌日會酌과 萬慶殿翌日夜議의 상차림에 대한 고찰,東아시아食生活학회지,계제예정

6),7),11),12)金尙寶,李盛雨外,進饌儀軌를 통하여 본 1887년 朝鮮王朝宮中進饌宴의 食儀禮에 대한 고찰,

표1 萬慶殿再翌日 會酌時의 床차림 內容

대 상		반품수 (器)	床의 종류	器皿의 종류	床花數	床의數	기 타	
大殿	進獻饌案	20	朱漆低足饌案 1좌	鍮器, 甲燻磁器	12	1	萬慶殿再翌日 會酌	
大殿, 中宮殿	進獻別盤果	18	朱漆高足大圓盤	甲燻磁器	8	2		
大王大妃殿	進獻饌案	20	朱漆低足饌案 1좌	鍮器, 甲燻磁器	12	1		
世子宮, 世子嬪宮	進別盤果	18	朱漆高足大圓盤	甲燻磁器	8	2		
世子宮	進饌案	25	黑漆低足饌案 1좌	鍮器, 甲燻磁器	15	1		
內入別上	內入別上床	15	黑漆大圓盤	磁器	6	4		
內賓床	盤只		朱漆倭盤		盤花各3개	100		
進饌所堂郎上	進饌所堂郎上床	15	黑漆大圓盤	磁器	6	11		
頒賜	大臣	上床	16	"	磁器	6	4	
	諸臣	上床	16	"	磁器	6	79	
	諸臣	中床	15	"	甲燻磁器	6	9	
	諸臣以內侍	都床	15	"	"	6	7	諸臣中床과 같으나 小高排
	各營哨官 以下	下床	12	朱漆雲足盤	磁器	4	12	
待令以下	都床	12	"	"	4	15	각영소관이하下床과 같으나 小高排	
賜饌	女官上	盤只		朱漆倭盤		盤花各3개	100	
	本所書吏外	隅板只			中隅板只		50	
	御軍幕 거행집사외	隅板只			小隅板只		11	
	內侍舍 書吏外	鐙盤只			大鐙盤只		3	
世子宮	進味數	3	朱漆小圓盤	甲燻磁器	2	1	萬慶殿再翌日 會酌進別待果	
	進湯	1	"	"		1		
	進茶	1	朱漆小圓盤	銀茶罐, 銀茶鍾		1		

상되었고 大王大妃께 饌案1상, 大殿, 中殿, 世子嬪께는 別盤果 각 1상이 진상되었는데 이는 翌日夜議과 같은 양상이다.

사용된 상의 종류는 朱漆低足饌案 黑漆低足饌案 朱漆高足大圓盤 朱漆小圓盤을 사용하였는데 排設로서 고정시킨 상은 世子宮進饌案인 黑漆低足饌案이다. 이는

표2 萬慶殿再翌日夜譚時的 床차림 內容

대 상		찬품수 (器)	床의종류	器皿의 종류	床花數	床의數	기 타
大殿, 中宮殿	進獻別盤果	18	朱漆高足大圓盤	甲燔磁器	8	2	萬慶殿再翌日 夜譚
大王大妃殿	進獻饌案	20	朱漆低足饌案 1좌	鑪器, 甲燔磁器	12	1	
世子宮	進饌案	25	黑漆低足饌案 1좌	"	15	1	
世子宮, 世子嬪宮	進別盤果	18	朱漆高足大圓盤	甲燔磁器	8	2	萬慶殿再翌日 夜譚 進別行果
世子宮	進湯	1	朱漆小圓盤	"		1	
	進茶	1	"	銀茶罐, 銀茶鐘		1	
進饌所堂郎上	進饌所堂郎 上床	1	黑漆小圓盤	磁器	6	11	

食饌總節次⁷⁾와 萬慶殿再翌日會酌 및 再翌日夜譚의 排設圖(圖1, 2)⁸⁾를 참고로 하여 결정한 것으로 따라서 大王大妃, 大殿, 中殿, 世子嬪의 음식상은 再翌日夜譚의 食饌禮에는 빠졌으나 올려진 상으로 간주된다.

Ⅲ. 萬慶殿再翌日會酌과 萬慶殿再翌日夜譚의 排設圖

丁丑年(1877)의 예에 따라 排設한 再翌日會酌과 再翌日夜譚의 排設은⁹⁾ 高宗의 하교에 의하여 交替로 거행하였고 王, 王世子, 命婦, 進饌所堂郎, 別看役이하의 상의 排設도 마련하였다.¹⁰⁾

圖1의 萬慶殿再翌日會酌排設圖 중에서 正日進饌 翌日會酌의 排設圖와의 차이점은 王世子の 座의 위치가 북서쪽에서 서쪽을 향해 있는 것이 특징으로 이는 正日進饌과 翌日會酌에서 大王大妃와 전하의 座의 위치가 북쪽에서 남쪽으로 향해있는 것과 차이가 난다. 王世子는 전하와는 신분상의 차이가 엄격히 있음을 제시하는 것이다. (大王大妃, 전하는 大次가 王世子에게는 小次

가 되는 것과 같음) 翌日會酌排設圖와 마찬가지로 王世子の 饌案, 進饌所堂郎上床, 內入別上床(命婦의 床으로 사로됨)의 圖 및 위치만이 나타났을 뿐 기타의 床은 보이지 않는다. 따라서 전하, 中殿, 大王大妃, 世子嬪, 內實上을 위한 상차림은 食饌禮에는 참여치 않았으나 올려진 상차림이다.¹¹⁾ 食饌禮¹²⁾ 萬慶殿再翌日會酌班次圖¹³⁾, 표1 및 器用¹⁴⁾을 참고로 하여 圖1의 饌案 侍座 기타의 위치와 종류를 정하였다. 圖1-①은 世子宮進饌案으로 黑漆低足饌案1座에 紅木軸12폭상보를 덮어서 排設하였고, 圖1-②는 進饌所堂郎上床인 11개의 흑실대원반을 표시한 것이며 도1-③은 홍색의 비단상보를 덮어서 배설하였다.¹⁵⁾

萬慶殿再翌日夜譚의 排設은(圖2) 萬慶殿再翌日會酌의

14) 李盛雨, 朝鮮王朝宮中宴會食饌軌, 미원문화재단, 1988 p496-501

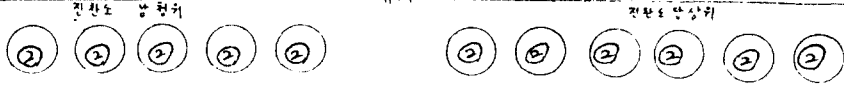
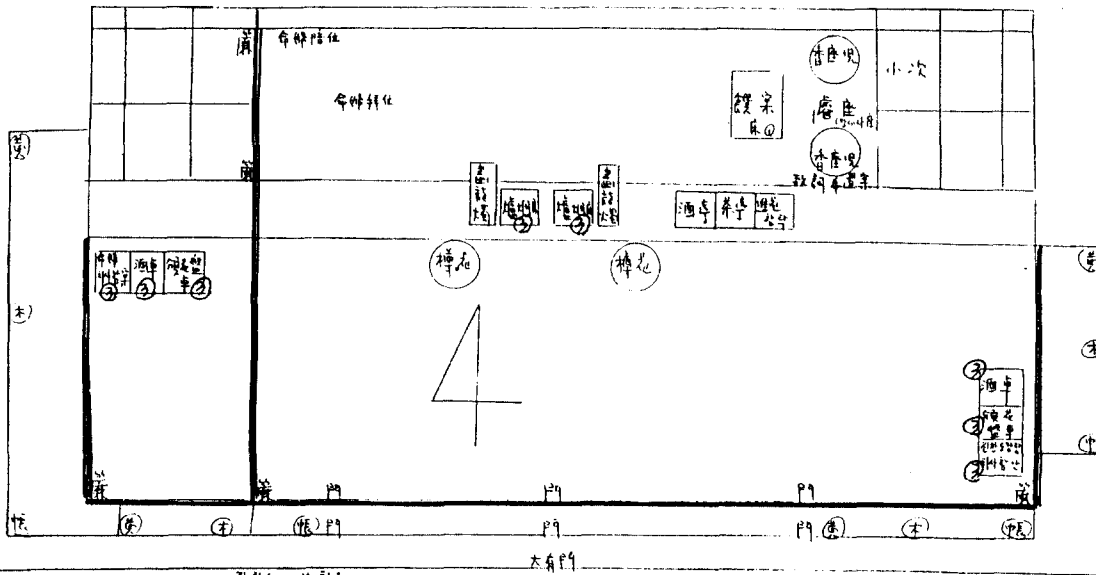
15) 金尙賢, 李盛雨, 高禮都監饌軌에 나타난 同牢宴所用 器用考, 韓國食文化學會誌, Vol. 5, No. 1, 1990

16), 17) 金尙賢, 李盛雨外, 進饌禮軌를 통하여 본 1987년 朝鮮王朝宮中進饌宴中 萬慶殿正日進饌의 상차림에 대한 고찰, 東아시아食生活學會誌, Vol. 1, No. 1, 1991

東아시아食生活學會誌, Vol. 1, No. 1, 1991

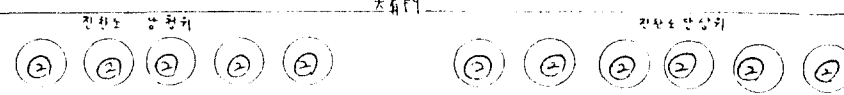
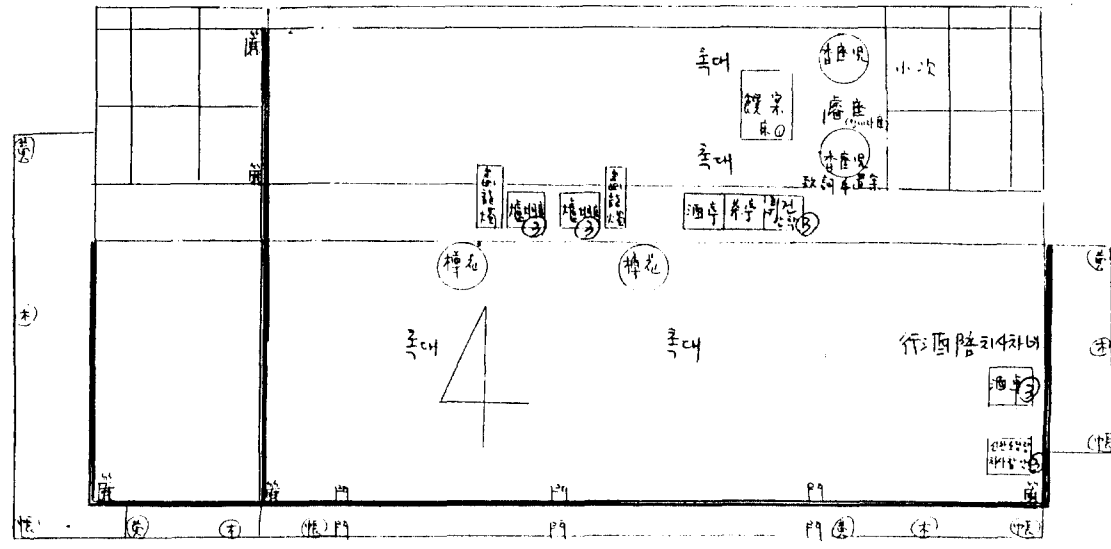
8), 9), 10) 李盛雨, 朝鮮王朝宮中宴會食饌軌, 미원문화재단, 1988, p420

13) 李盛雨, 朝鮮王朝宮中宴會食饌軌, 미원문화재단, 1988 p389



①朱漆低足饌案 1坐: 紅水袖 ②幅상보사용 ③黑漆大圓盤 11坐 ④紅色비단상보사용

圖1 萬慶殿再翌日會酌排設圖



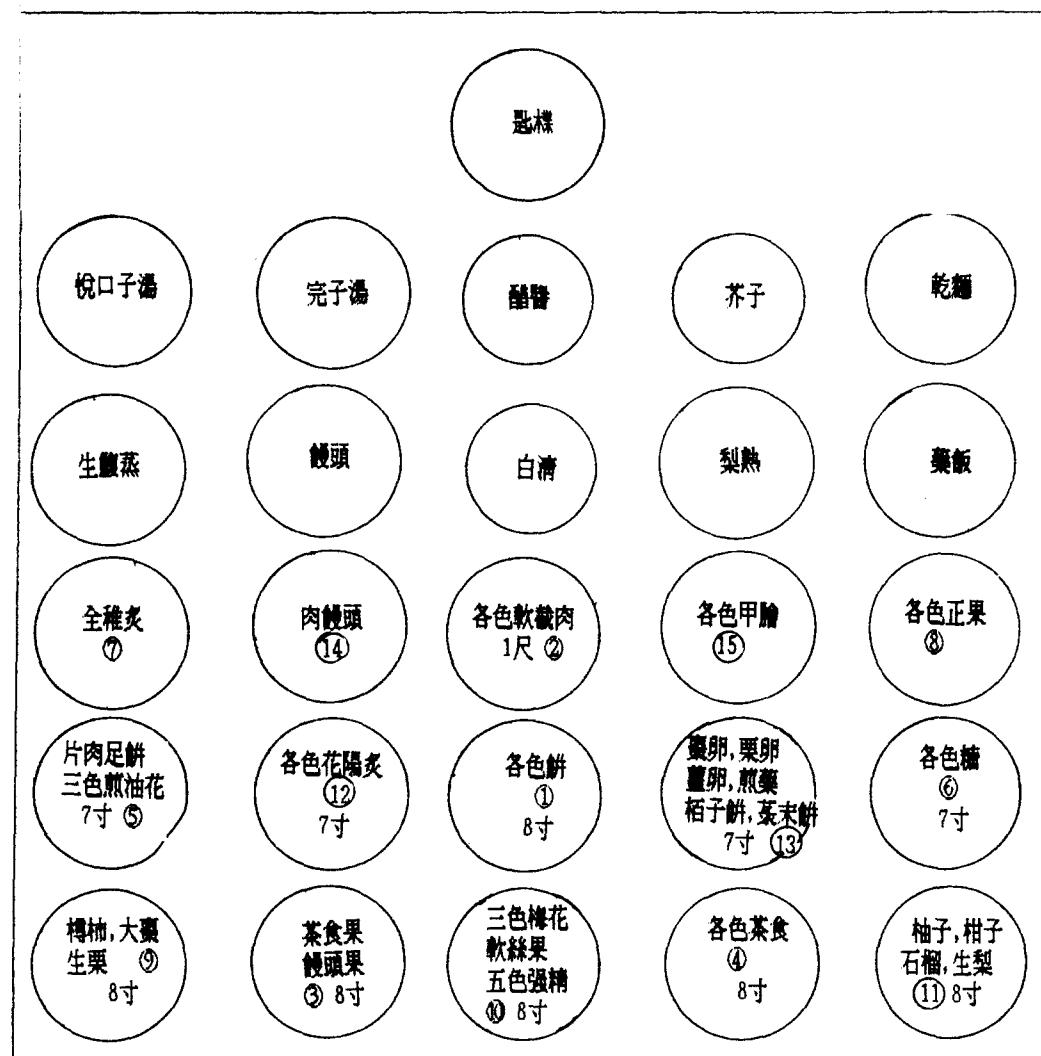
①朱漆低足饌案 1坐: 紅水袖 ②幅상보사용 ③黑漆大圓盤 11坐 ④紅色비단상보사용

圖2 萬慶殿再翌日夜議排設圖

排設에 준하였으나 再翌日 夜膳의 食儀禮에 大王大妃, 전하, 中殿, 世子嬪이 참석치 않았으므로 圖2에는 이들의 상차림 排設이 누락되었다.

圖3에서 圖10까지는 萬慶殿再翌日會酌의 상차림이고 圖11에서 圖15까지는 萬慶殿再翌日夜膳의 상차림이다. 이들 상차림 중 圖10과 圖15는 再翌日會酌과 再翌日夜膳時의 進別行果상차림 圖이다. 각 상차림의 饌品 排設은 萬慶殿正日進饌의 饌品 排設에 준하여 하였다.¹⁰⁾

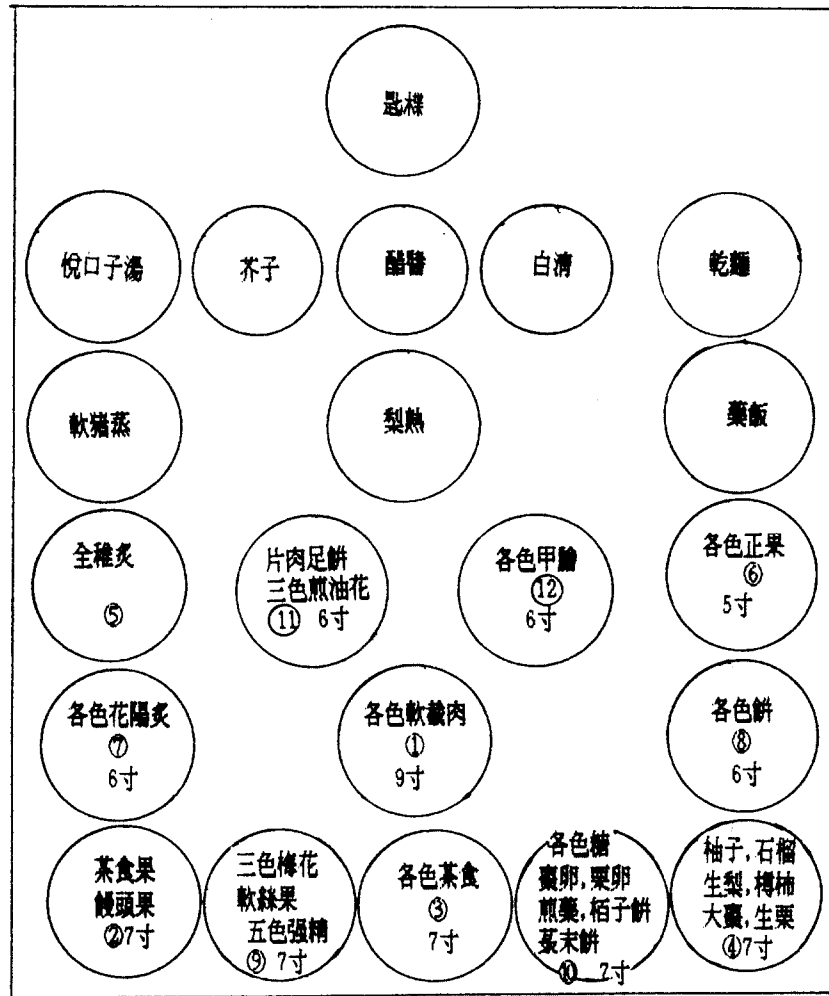
IV. 상차림 분석



- ① 中水波蓮
- ② 小水波蓮
- ③ ④ 各色節花
- ⑤ - ⑬ 紅桃三枝花
- ⑭ ⑮ 紅桃間花

圖3 大殿進御饌案 25器 (朱棣低足饌案 1坐)

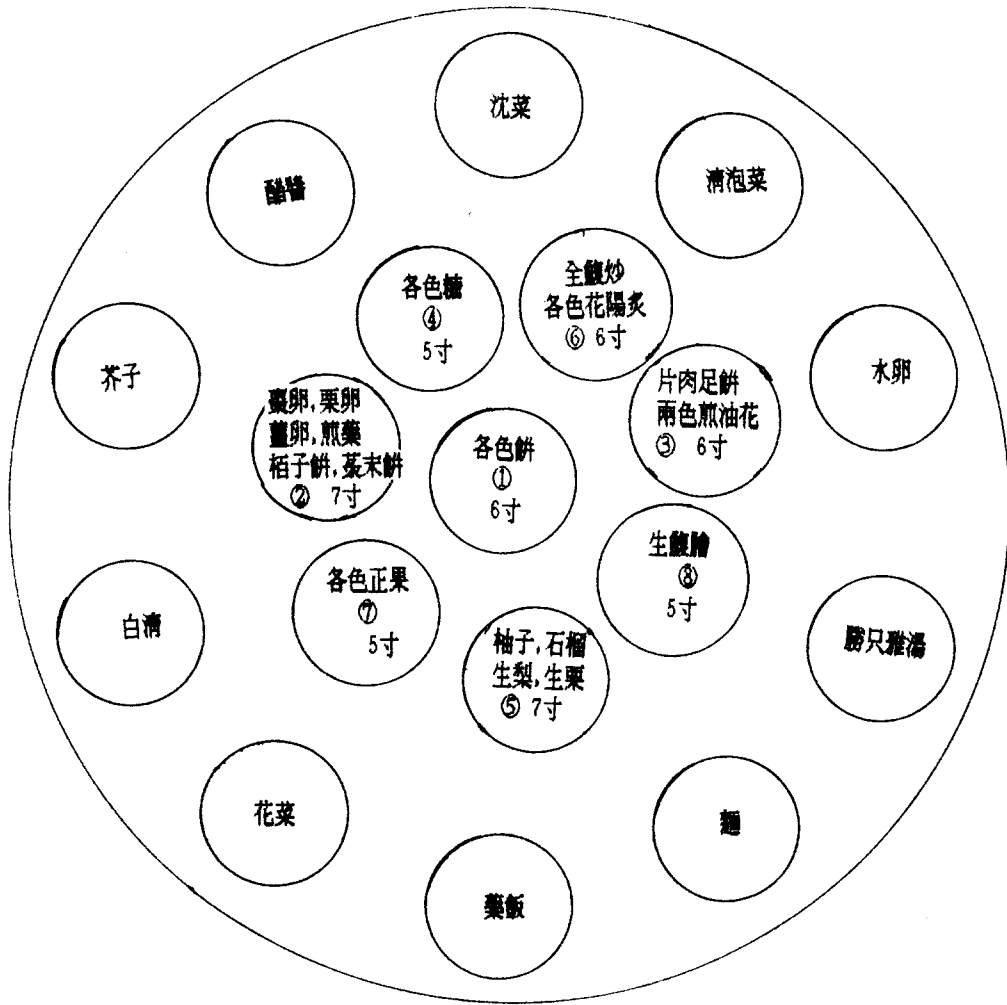
① - ⑮ 床花



- ① 小水波蓮 ⑦-⑩ 紅桃三枝花
- ②-⑥ 各色節花 ⑪⑫ 紅桃間花

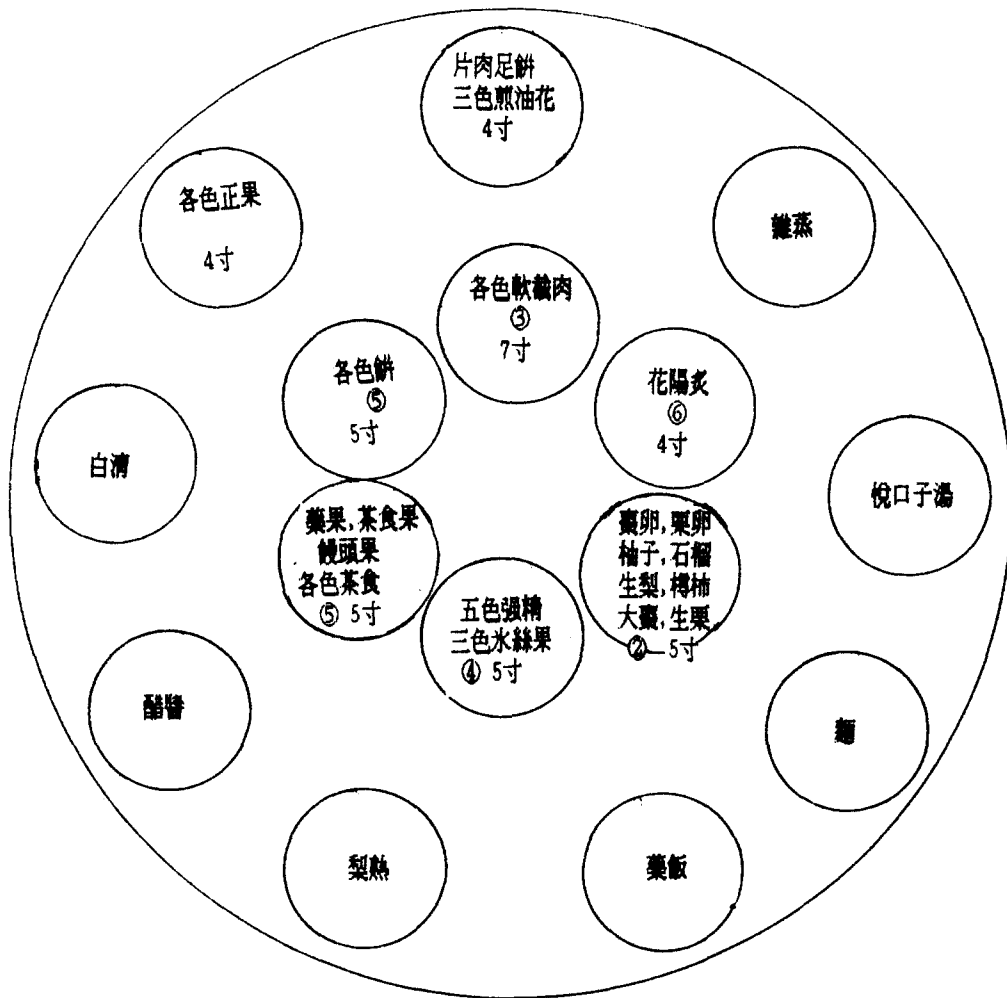
圖4 大王大妃殿進獻饌案 20器
 大殿進獻饌案 20器
 (黑漆低足饌案 1坐)
 萬慶殿再翌日會酌

①-⑫ 床花



- ①②③ 各色節花
- ④-⑤ 紅桃三枝花
- ⑥⑦⑧ 紅桃間花

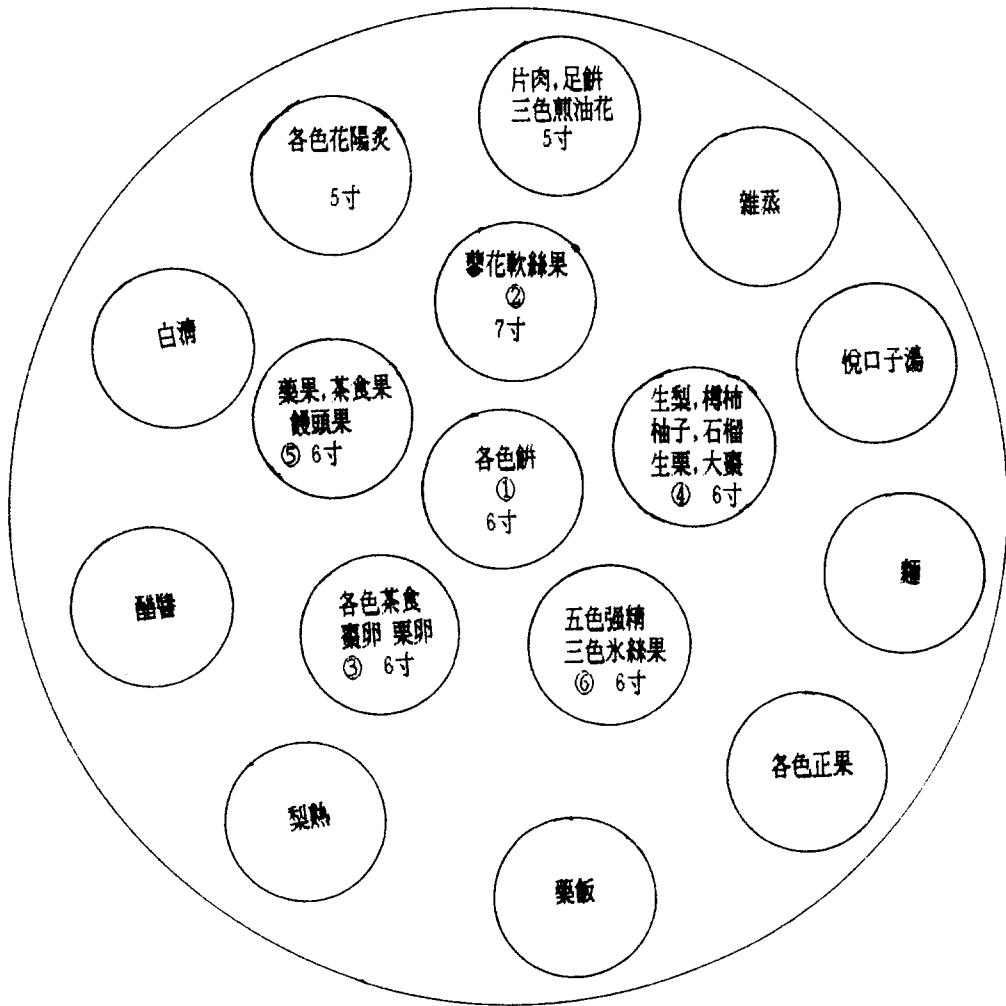
圖5 大殿進獻別盤果 18器 ①-⑧ 床花
 中官殿進獻別盤果
 世子宮·世子嬪宮進別盤果
 (朱漆高足大圓盤)
 萬慶殿再翌日會酌



- ①② 紅桃三枝花
- ③④ 紅桃蓮花
- ⑤⑥ 紅桃間花

圖6 內入別上床 4床 ①-⑥ 床花
(黑漆大圓盤)

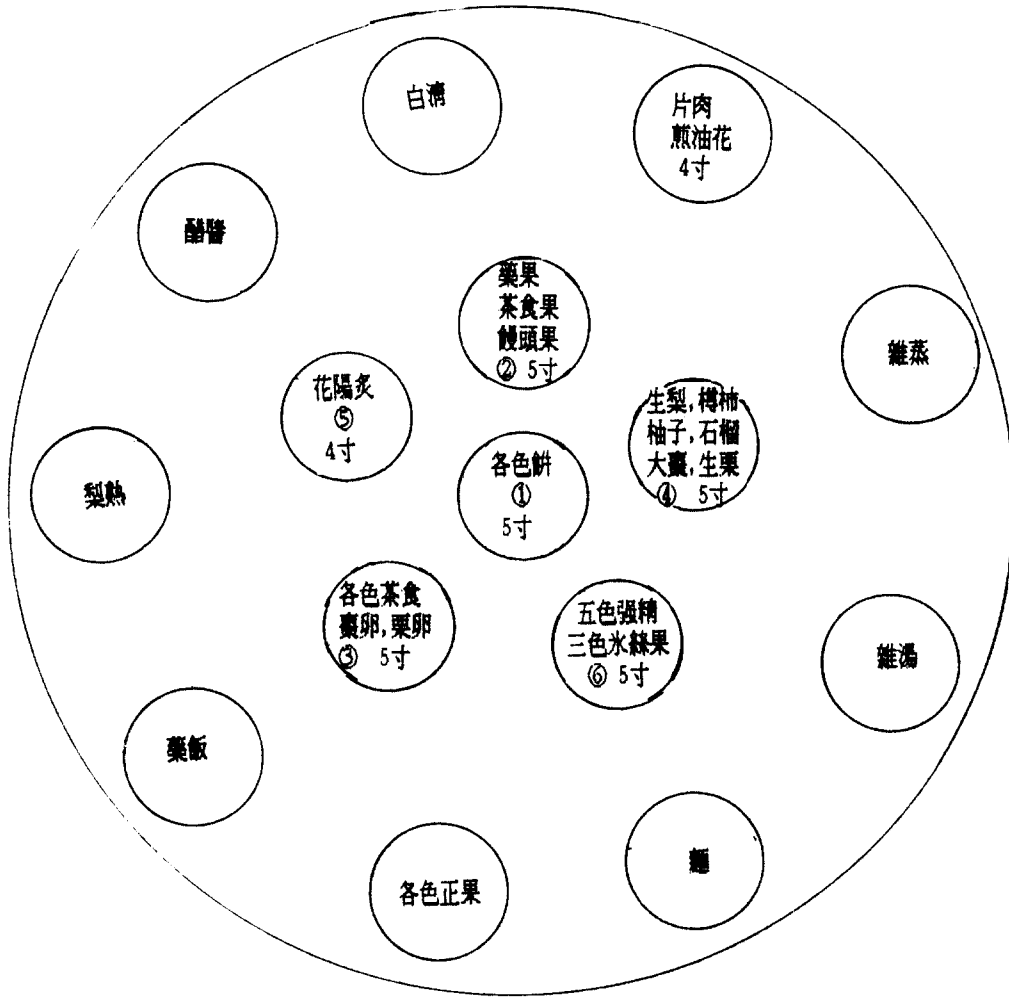
萬慶殿 再翌日會酌



- ① 紅桃三枝花
- ②-④ 紅桃蓮花
- ⑤⑥ 紅桃間花

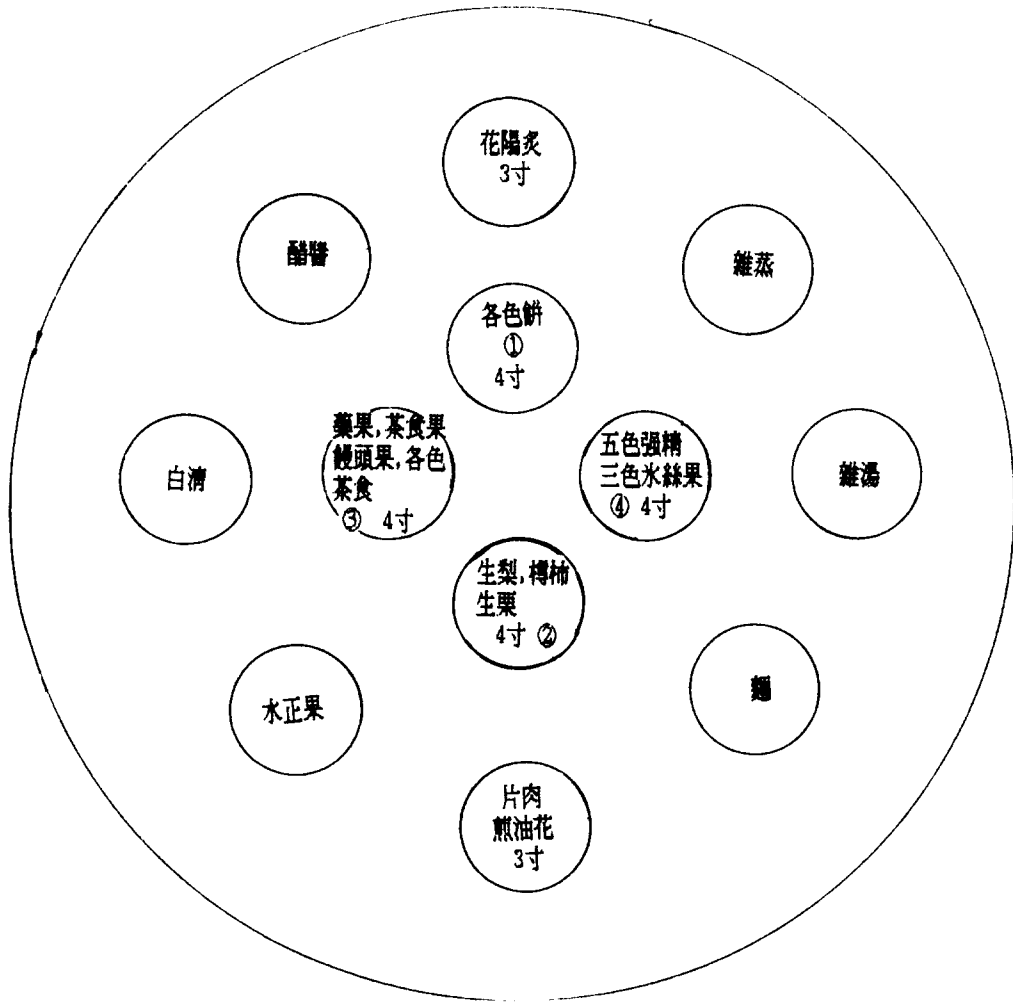
圖7 進饌所堂郎上床 11床 各16器
 大臣頒賜上床 4床 各16器
 諸臣頒賜上床 79床 各16器
 (黑漆大圓盤)
 萬慶殿再翌日會酌

①-⑥ 床花



- ① 紅桃三枝花
- ②-④ 紅桃蓮花
- ⑤⑥ 紅桃間花

圖8 諸臣頒賜中床 9床 各15器
 諸臣頒賜都床 7床 各15器
 (黑漆大圓盤) ①-⑥ 床花
 萬慶殿 再翌日會酌



- ① 紅桃三枝花
- ② 紅桃蓮花
- ③④ 紅桃間花

圖9 各營小官以下 頒賜下床 12床 各 12器
 待令以下 頒賜都床 15床 各 12器 ①-④ 床花
 (朱漆雲足盤)
 萬慶殿 再翌日 會酌

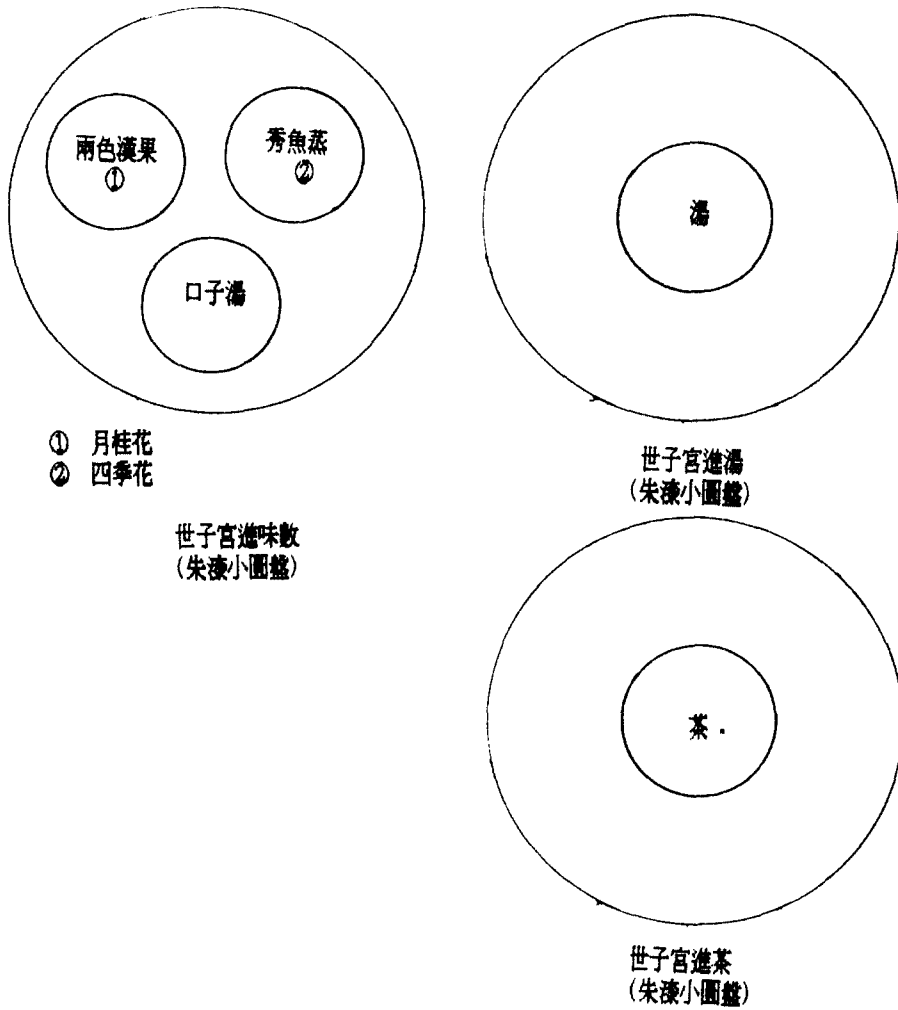
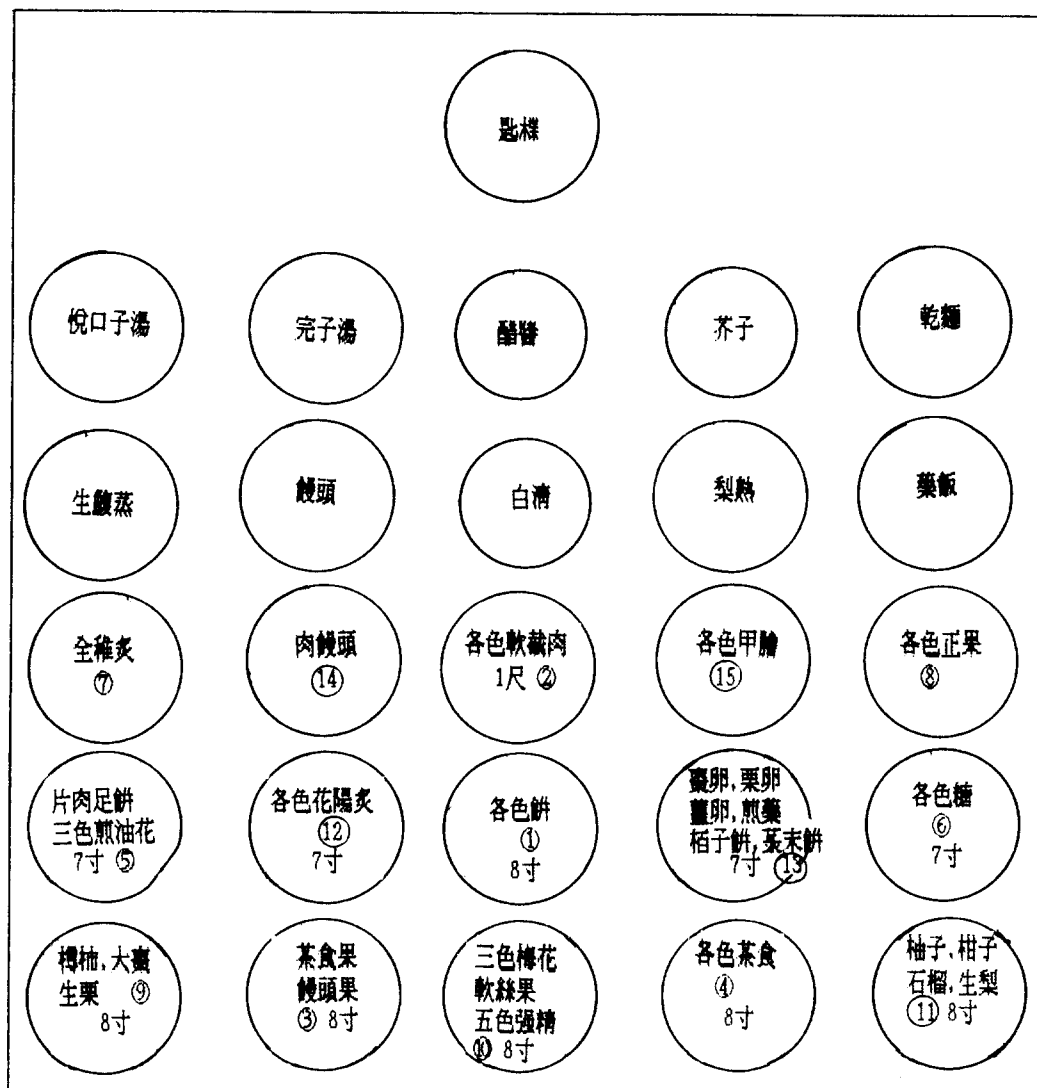
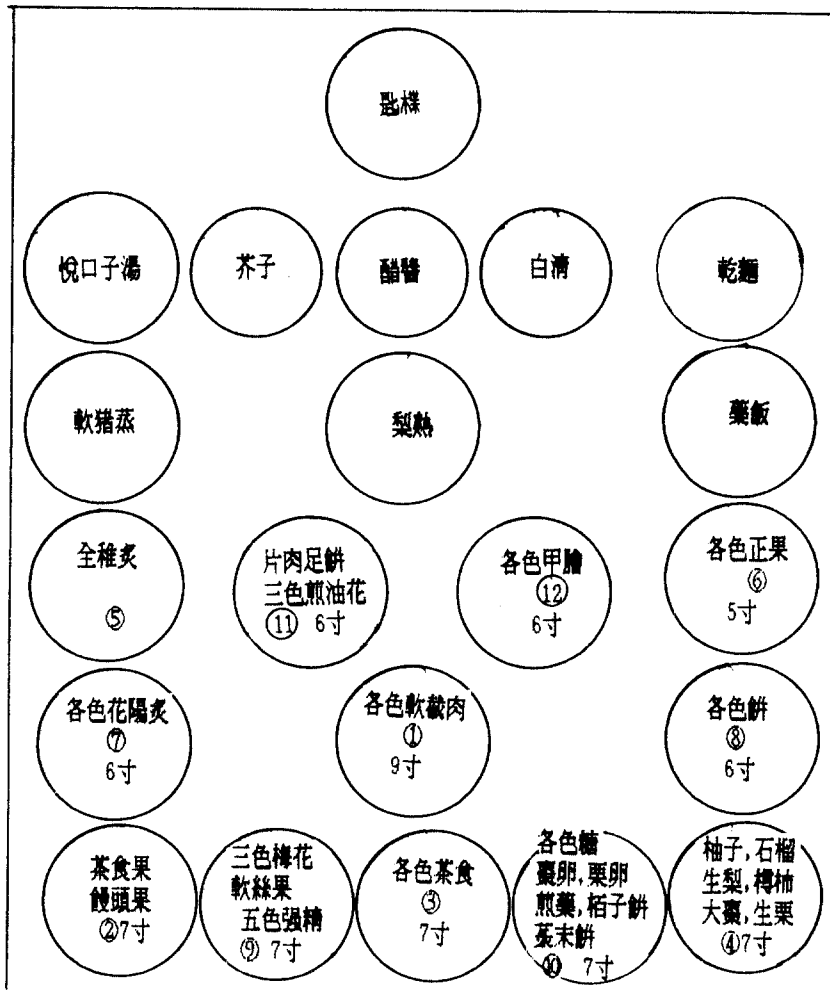


圖10 萬慶殿再翌日會酌別行果
萬慶殿再翌日會酌



- ① 中水波蓮
- ② 小水波蓮
- ③-⑧ 各色節花
- ⑨-⑬ 紅桃三枝花
- ⑭⑮ 紅桃間花

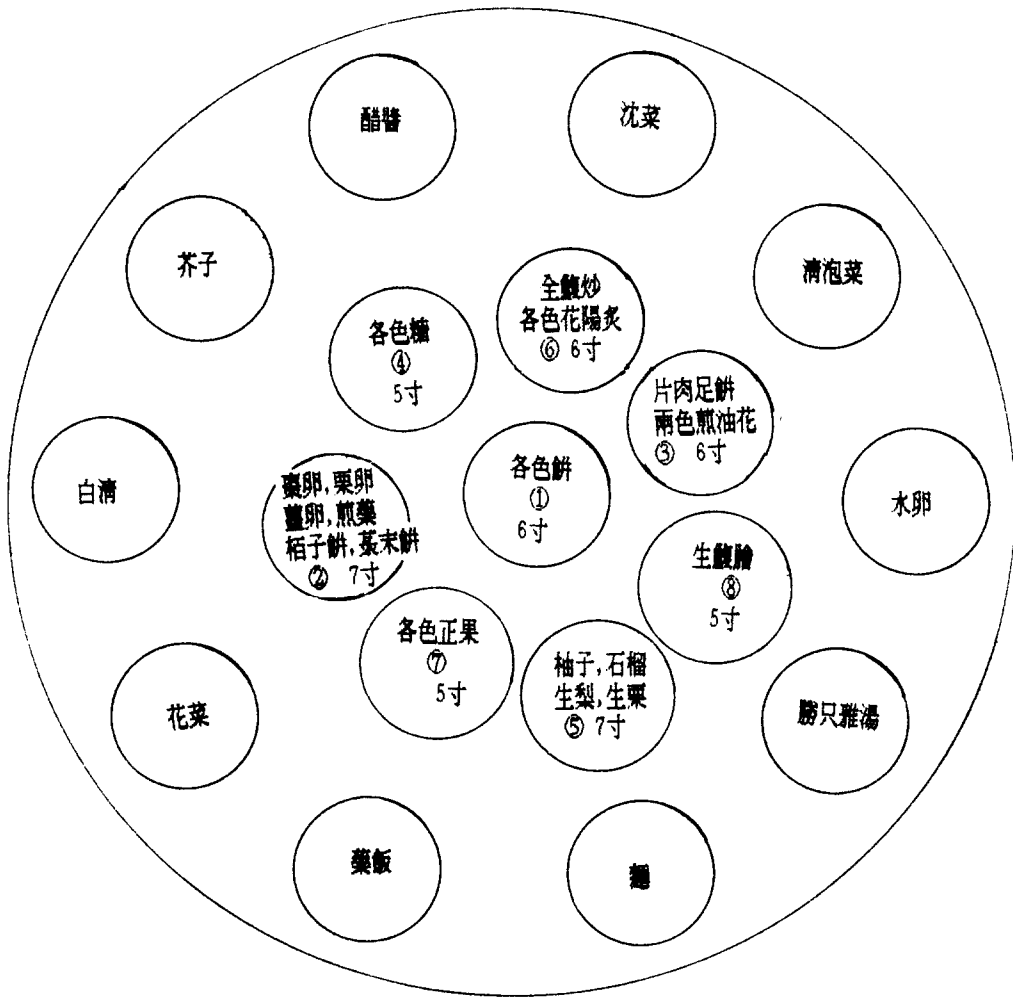
圖11 世子宮進饌案 25器
 (黑漆低足饌案 1坐) ① - ⑮ 床花
 萬慶殿再翌日夜膳



- ① 小水波蓮
- ②-⑥ 各色節花
- ⑦-⑩ 紅桃三枝花
- ⑪⑫ 紅桃間花

圖12 大王大妃殿進獻饌案 20器
(朱漆低足饌案 1坐) ①-⑫ 床花

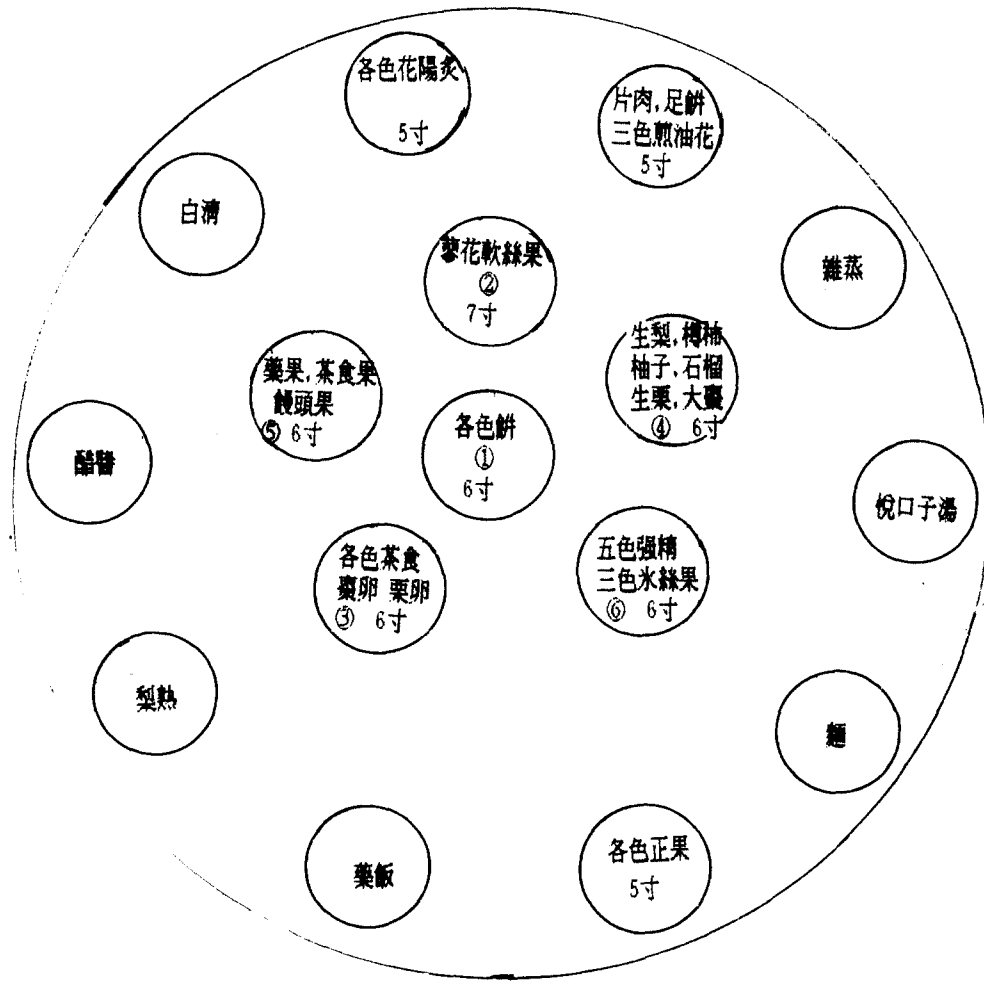
萬慶殿 再翌日夜議



- ①②③ 各色節花
- ④-⑤ 紅桃三枝花
- ⑥⑦⑧ 紅桃間花

圖13 大殿·中宮殿進獻別盤果 各18器
 世子宮·世子嬪宮 進別盤果 各18器
 (宋湊高足大圓盤)
 萬慶殿 再翌日夜膳

①-⑧ 床花



- ① 紅桃三枝花
- ②-④ 紅桃蓮花
- ⑤⑥ 紅桃間花

圖14 進饌所堂郎上床 11床 各16器
(黑漆大圓盤)
萬慶殿再翌日夜膳

①-⑥ 床花

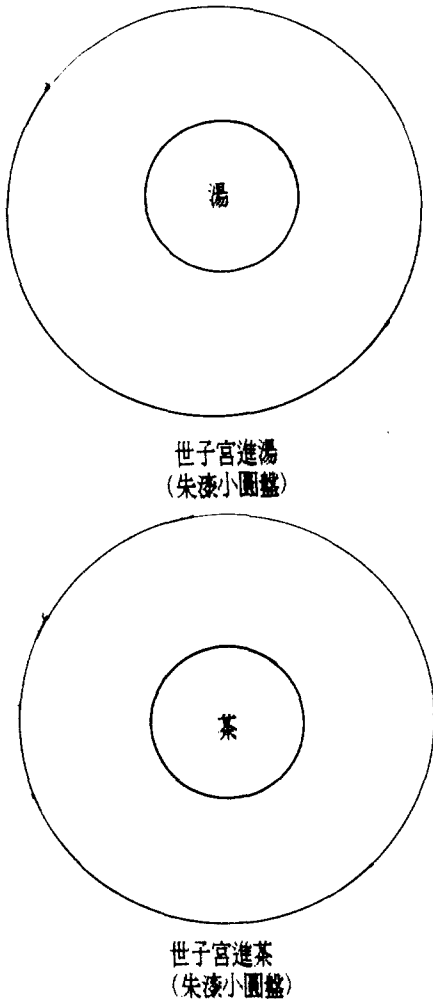


圖15 萬慶殿再翌日夜謹別行果
萬慶殿再翌日夜謹

V. 맺는말

1887년 高宗24년 丁亥年에 거행된 宮中 進饌宴 中 萬慶殿再翌日會酌과 萬慶殿再翌日夜謹의 상차림을 「進饌儀軌」를 통하여 分析考察한 結果는 다음과 같다.

1. 萬慶殿再翌日會酌과 萬慶殿再翌日夜謹은 王世子の

健康을 祝壽드리고 進饌소당상낭청과 命婦의 勞苦를 王世子께서 위로하는 위로연의 성격도 있는 進饌宴이다.

2. 再翌日會酌時의 상차림 내용은 再翌日會酌과 再翌日進別行果로 분류되며 再翌日夜謹의 상차림 내용도 같다.

3. 萬慶殿再翌日會酌은 萬慶殿翌日會酌 다음날 열리는 宴會이고 萬慶殿再翌日夜謹은 再翌日會酌 후 그날 밤에 열리는 宴會이다.

4. 再翌日會酌時 大臣에서부터 內待令書吏에 이르기까지 290명에게 頒花와 賜饌이 내려졌으나 再翌日夜謹에서는 頒花와 賜饌은 없었다.

5. 再翌日會酌時 王世子에게 饌案, 別盤果, 味散, 湯, 茶의 5회의 床이 진상되었고 大殿에게는 饌案, 別盤果의 2회의 상, 大王大妃에게는 饌案 1床, 中殿, 世子嬪에게는 別盤果 각 1床이 진상되었으나 再翌日夜謹에서는 王世子에게 饌案, 別盤果, 湯, 茶의 4회의 床이, 大王大妃에게는 饌案 1상, 大殿, 中殿, 世子嬪에게는 別盤果 각 1상이 진상되었다.

6. 再翌日會酌時 排設로서 고정시킨 상차림 수는 22상이고 再翌日夜謹時의 고정시킨 상차림은 6상이다.

7. 再翌日會酌時 사용되었던 꽃은 正日進饌에 준하였다.

8. 사용된 상은 朱漆低足饌案→黑漆低足饌案→朱漆高足大圓盤→朱漆小圓盤→黑漆大圓盤의 순으로 상의 구분을 하였고 上下의 서열에 따라 붉은칠과 검은칠의 상으로 나누었다.

9. 銀器, 鍍器, 甲燭磁器, 隔板只, 鉢盤只를 사용하였으며 隔板只와 鉢盤只는 賜饌에만 사용되었다.

10. 饌品의 數는 王世子の 25器에서 頒賜의 1器에 이르기까지 다양하며 이에 따른 床花역시 15개에서 전혀없는 賜饌까지 있었다.

11. 世子宮進饌案의 饌品의 고임높이는 1尺에서 7寸이었다.

12. 再翌日會酌과 再翌日夜謹의 饌品 排設圖는 萬慶殿 正日進饌에 준하였다.

13. 再翌日會酌과 再翌日夜謹의 상차림 排設은 奇椅로 거행하였고 王世子の 座는 북서쪽에서 서쪽으로 향하게 하였다.

14. 王世子의 進饌案은 黑漆低足饌案에 홍수수12폭상보
를 덮어서 排設하였고 酒卓이나 치사함부등에는 홍색
비단상보를 덮어 排設하였다.

참고문헌

- 1) 李盛雨, 朝鮮王朝宮中宴會食儀軌, 미원문화재단, 1988.
- 2) 金尙寶·李盛雨, 嘉禮都監儀軌에 나타난 同牢宴所用 器用考, 韓國食文化學會誌, Vol. 6, No. 1, 1991.
- 3) 金尙寶·李盛雨, 嘉禮都監儀軌에 나타난 1600年代의 朝鮮王朝宮中嘉禮床차림考, 韓國食文化學會誌, Vol. 5, No. 1, 1990.
- 4) 金尙寶·李盛雨, 嘉禮都監儀軌에 나타난 朝鮮王朝宮 中嘉禮床차림考, 韓國食文化學會誌, Vol. 6, No. 1, 1991
- 5) 李鎮龍, 李王家의 祭祀, 朝鮮, 昭和 12年
- 6) 李盛雨, 迎接都監儀軌, 미원문화재단, 1989.
- 7) 璋源寶鑑編纂委員會, 璋源寶鑑 III, 啓明社, 1989.
- 8) 張三植, 大韓辭典, 진헌서관, 1982.
- 9) 金尙寶·黃慧性, 서울지방의 巫俗信仰의 祭床차림을 통하여 본 食文化에 대한 考察, 韓國食文化學會誌, Vol. 3, No. 3, 1988.
- 10) 金尙寶·李盛雨·朴惠苑·韓福眞·黃慧性·韓福麗, 進饌 儀軌를 통하여 본 1887년 朝鮮王朝 宮中進饌宴의 食儀禮에 대한 考察, 東아시아食生活學會誌, Vol. 1, No. 1, 1991.
- 11) 金尙寶·李盛雨·朴惠苑·韓福眞·黃慧性·韓福麗, 進饌 儀軌를 통하여 본 1887년 朝鮮王朝 宮中進饌宴中 萬慶殿正日進饌의 床차림에 대한 고찰, 東아시아食 生活學會誌, Vol. 1, No. 1, 1991.
- 12) 金尙寶·李盛雨·朴惠苑·韓福眞·黃慧性·韓福麗, 進饌 儀軌를 통하여 본 1887년 朝鮮王朝 宮中進饌宴中 萬慶殿夜進饌의 상차림에 대한 고찰, 東아시아食生 活學會誌, Vol. 1, No. 2, 1991
- 13) 金尙寶·李盛雨·朴惠苑·韓福眞·黃慧性·韓福麗, 進饌 儀軌를 통하여 본 1887년 朝鮮王朝 宮中進饌宴中 萬慶殿翌日會酌과 萬慶殿翌日夜譚의 床차림에 대 한 고찰, 東아시아食生活學會誌, 게재예정