

五臟俞穴과 周圍神經關係에 對한 文獻的 考察

A STUDY OF BIBLIOGRAPHY ON THE MERIDIAN POINTS B₁₃, B₁₆, B₁₈, B₂₀, B₂₃ AND RELATION TO NERVOUS

圓光大學校

嚴泰植

I. 緒 論

《內經 經脈篇》²⁰⁾에 “經脈十二者，伏行分肉之間，深而不見，其常見者，足太陰過於外踝上，無所隱故也，諸脈之浮，而常見者，皆絡脈也”라 하여 經絡의 形態에 關하여 描術하였다. 五臟俞穴은 全部 足太陽膀胱經의 經穴로서 背俞穴을 構成하며, 督脈經 兩傍 各 1.5寸 線上에 位置하여 經氣의 委輸를 말하는 것이다.¹¹⁾

近來에 와서는 經絡穴位置에 대하여 形態學的으로 研究가 進行되고 있으며, 外國文獻에서는 經絡穴位置와 周圍神經과는 密接한 關係가 있다고 하였고¹⁷⁾ 經絡과 神經分節의 相關은 一致性¹⁷⁾을, 經絡과 中樞神經機能과는 大腦皮質에 對한 聯關性을 주장하였다.¹⁷⁾

國內文獻으로 上肢의 經絡分布와 皮神經分布 및 皮膚分節의 文獻의 研究로는 相關關係가 있다고¹³⁾ 하였고, 末梢神經 切斷狀態에서 鍼刺戟이 鎮痛에 미치는 影響은 有意性이 認定되지 않았다.¹⁴⁾

經絡學說은 古代醫家들이 各種의 經絡現象에 根據하여 綜合한 理論인데 經絡의 本質이 무엇인지에 대하여는 아직 統一된 見解에 到達하지 못하고 있기 때문에 著者는

近世書의 文獻을 中心으로 五臟俞穴과 周圍神經과의 關係를 調查整理한 結果 아래와 같이 報告하는 바이다.

II. 資料收集 및 研究方法

1. 資料收集

國內外 文獻中에서 形態學的으로 神經이 包含된 近世鍼灸經穴書 15種을 選定하여 五臟俞穴 位置에 記錄된 神經名을 모두 발췌하여 이를 研究對象으로 삼았다.

2. 研究方法

1) 먼저 각 文獻에서 五臟俞穴에서 부위가 특이한 差異點이 있는지 살펴보았다.

2) 각 五臟俞穴에 분포된 神經을 각각 分類하였다.

3) 각 文獻에서 五臟俞穴 위에 분포된 神經名^{1,2,5,6,7,8,9,11,12,15,16,17,18,19,22)}과 比較檢討할 수 있는 내용을 對照群^{4,10,27,28,29)}으로 하였다.

4) 2), 3) 항의 내용을 聯關지위 總括 및 考察項에서 살펴보았다.

5) 이상에서 얻어진 問題點을 考察項에 모았다.

III. 本 論

本 資料의 分類는 다음과 같이 5個項으로 大分함을 根幹으로 整理하였다.

1. 肝俞穴 位置 및 神經名
2. 心俞穴 位置 및 神經名
3. 脾俞穴 位置 및 神經名
4. 肺俞穴 位置 및 神經名
5. 腎俞穴 位置 및 神經名으로 하였다.

資料 1

肝俞^{1,2,5,6,7,8,9,11,12,15,16,17,18,19,21,22,25)}

第 9胸椎下의 兩傍 各 1.5寸 <small>2,5,6,11,12,15,16, 18,19,21,22,25)</small>	第 9胸椎神經 後枝 의 內·外側枝 <small>1,7,8,9,17,18,22)</small> 胸神經後枝 ^{5,6,11,12)} 肩胛下神經 ^{5,6,11,12)} 第 8·10胸神經 後 枝 ^{2,16)} 第 10胸神經 後枝의 內, 外側枝 ¹⁵⁾ 第 8·9·10胸神經 後 枝의 外側枝 ¹⁹⁾ 胸椎神經 ¹²⁾
第 9胸椎棘突起의 兩傍 各 1.5寸 ^{1,7,17)}	

資料 2

心俞^{1,2,5,6,7,8,9,11,12,15,16,17,18,19,21,22,25)}

第 5胸椎下의 兩傍 各 1.5寸 <small>2,5,6,8,9,11,12,15, 16,18,19,21,22,25)</small>	第 5胸椎神經 後枝 의 內·外側枝 <small>1,7,8,9,17,18,22)</small> 副神經 ^{5,6,11,22)} 胸神經 後枝 ^{6,11,12)} 第 5·6胸神經 後枝 의 皮枝 ^{2,15,16)}
---	---

第 5胸椎棘突起의
兩傍 各 1.5寸^{1,7,17)}

肩胛背 神經^{5,6,11)}
 胸椎 神經^{5,12)}
 第 5·6胸神經 後枝
의 內側枝¹⁹⁾
 肋間 神經¹²⁾
 胸背 神經¹²⁾

資料 3

脾俞^{1,2,5,6,7,8,9,11,12,15,16,17,18,19,21,22,25)}

第 11胸椎下의 兩傍 各 1.5寸 <small>2,5,6,8,9,11,12,15, 16,18,19,21,22,25)</small>	第 11胸椎神經 後枝 의 內·外側枝 <small>1,7,8,9,17,18,22)</small> 胸神經 後枝 ^{5,6,11)} 第 10·12胸神經 後 枝의 肌枝 ^{2,16)} 肩胛下 神經 ^{5,6)} 肋間 神經 ^{5,6)} 第 11·12胸神經 後 枝의 內側皮枝 ¹⁵⁾ 第 10·11·12胸神經 後枝의 外側枝 ¹⁹⁾ 胸椎神經 後皮枝 ¹²⁾
第 11胸椎棘突起의 兩傍 各 1.5寸 ^{1,7,17)}	

資料 4

肺俞^{1,2,5,6,7,8,9,11,12,15,16,17,18,19,21,22,25)}

第 3胸椎下의 兩傍 各 1.5寸 <small>2,5,6,8,9,11,12,15, 16,18,19,21,22,25)</small>	第 3胸椎神經 後枝 의 內·外側枝 <small>1,7,8,9,17,18,20,22)</small> 胸神經 後枝 ^{6,9,11,12)} 肩胛背 神經 ^{5,6,11)} 副神經 ^{5,6,22)} 第 3·4胸神經 後枝
---	--

第 3胸椎棘突起의 兩傍 各 1.5寸 ^{1,7,17)}	의 分枝 ^{2,16)} 第 4・5胸神經 後枝 의 內側皮枝 ¹⁵⁾ 肩胛上 神經 ^{9,12)} 肋間 神經 ^{9,12)} 胸背 神經 ^{9,12)} 副神經 外側枝 ¹¹⁾ 胸椎神經 後枝 ⁵⁾ 第 1・2・3胸神經 後 枝의 內側 ¹⁹⁾
---	---

acic spinal nerves ²⁹⁾ (posterior Thor- acic rami 9 ²⁸⁾) 第 9肋間 神經 (Intercostal nerve 9 ^{4,27,28,29)}) 肩胛下 神經 (lower subscapular nerve C5—6 ^{4,27,28,29)})

資料 5

腎俞^{1,2,5,6,7,8,9,11,12,15,16,17,18,19,21,22,25)}

第 2腰椎下의 兩傍 各 1.5寸 2,5,6,8,9,11,12,15, 16,18,19,21,22,25)	第 1腰椎神經 後枝 의 內・外側枝 1,7,8,15,17,18) 腰神經 後枝 ^{5,6,11,12,22)} 肋間 神經 ^{5,6)} 第 12胸神經 後枝의 皮枝와 第 3腰椎神 經筋枝 ^{2,16)} 第 2腰神經 後枝의 內・外側枝 ⁹⁾ 第 1・2・3腰神經 後 枝 ¹⁹⁾
---	--

第 2腰椎棘突起의
兩傍 各 1.5寸^{1,7,17)}

別 1

肝俞穴 位置의 神經分布

第 9胸椎棘突起下	第 9胸神經 後枝의 內・外側枝 ^{4,10,27)} (medial lateral branches of dorsal raimi 9 of thor-
-----------	--

心俞穴 位置의 神經分布

第 5胸椎棘突起下	第 5胸神經 後枝의 內・外側枝 ^{4,10,27)} (medial, lateral branches of dorsal rami 5 of thoracic spinal nerves ²⁹⁾) (posterior Thor- acic rami 5 ²⁸⁾) 第 5肋間 神經 (Intercostal nerve 5 ^{4,27,28,29)}) 副神經 (Accessory nerve ^{4,27,28,29)}) 胸背 神經 (Thoracodorsal nerve C7—8 ^{4,27,28,29)}) 肩胛背 神經 (dorsal scapular nerve C7—8 ^{4,27,28,29)})
-----------	---

脾俞穴 位置의 神經分布

第 11胸椎棘突起下	第 11胸神經 後枝의 內・外側枝 ^{4,10,27)} (medial, lateral
------------	--

branches of dorsal
rami 11 of thor-
acic spinal
nerves²⁹⁾
(posterior Thor-
acic rami 11²⁸⁾)
第 11 肋間 神經
(Intercostal nerve
11^{4,27,28,29)})
胸背 神經
(Thoracodorsal
nerve C7-8^{4,27,28,29)})
肩胛下 神經
(lower subscapular
nerve C5-6^{4,27,28,29)})

(Suprascapular
nerve C5-6^{4,27,28,29)})

腎俞穴 位置의 神經分布

第 1 腰椎 棘突起下	第 1 腰神經 後枝의 內·外側枝 ^{4,10,27)} (medial, lateral branches of dorsal rami 2 of Lumber spinal nerves ²⁹⁾) (posterior Lumbar rami 2 ²⁸⁾) 第 12 肋間 神經 (Intercostal nerve 12 ^{4,27,28,29)})
-------------	---

肺俞穴 位置의 神經分布

第 3 胸椎 棘突起下	第 3 胸神經 後枝의 內·外側枝 ^{4,10,27)} (medial, lateral branches of dorsal rami 3 of thoracic spinal nerves ²⁹⁾) (posterior Thor- acic rami 3 ²⁸⁾) 第 3 肋間 神經 (Intercostal nerve 3 ^{4,27,28,29)}) 副神經 (Accessory nerve ^{4,27,28,29)}) 胸背 神經 (Thoracodorsal nerve C7-8 ^{4,27,28,29)}) 肩胛背 神經 (dorsal scapular nerve C5 ^{4,27,28,29)}) 肩胛上 神經
-------------	--

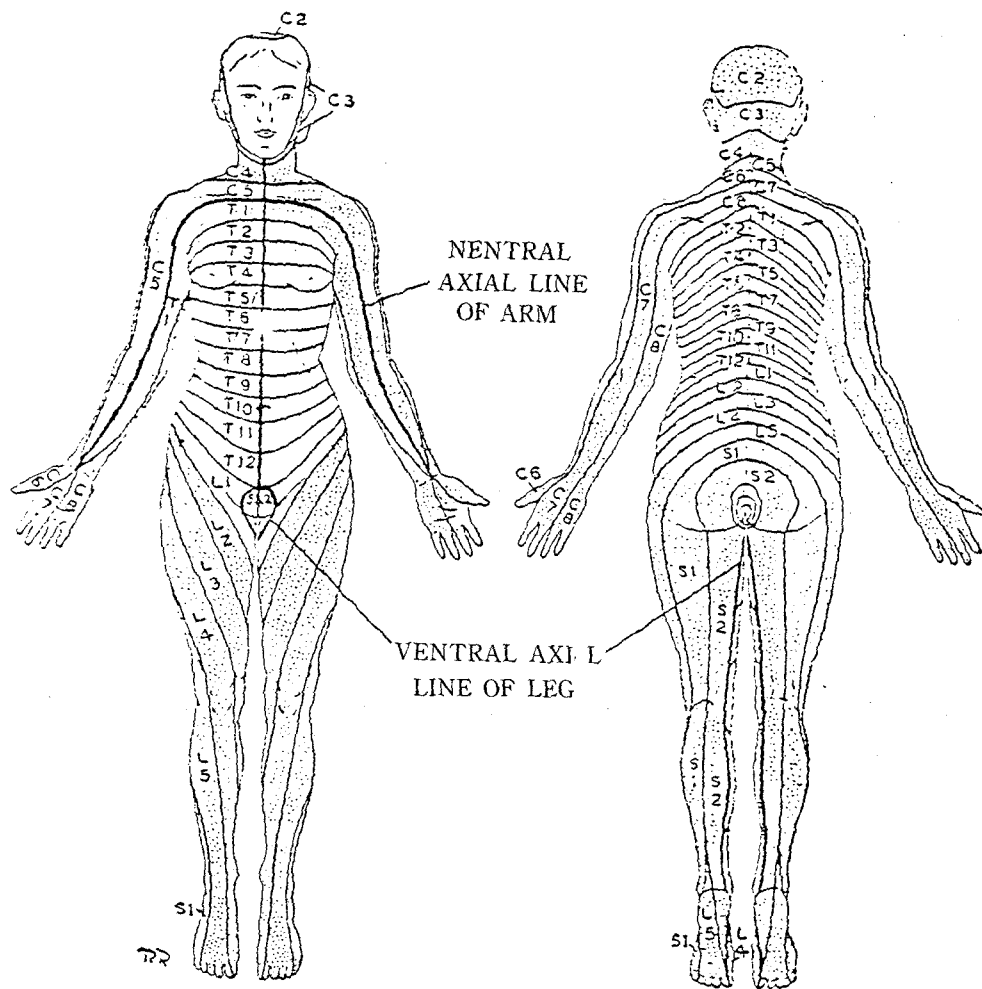


Fig. 1 皮膚에서의 脊髓神經의 分布 模型圖

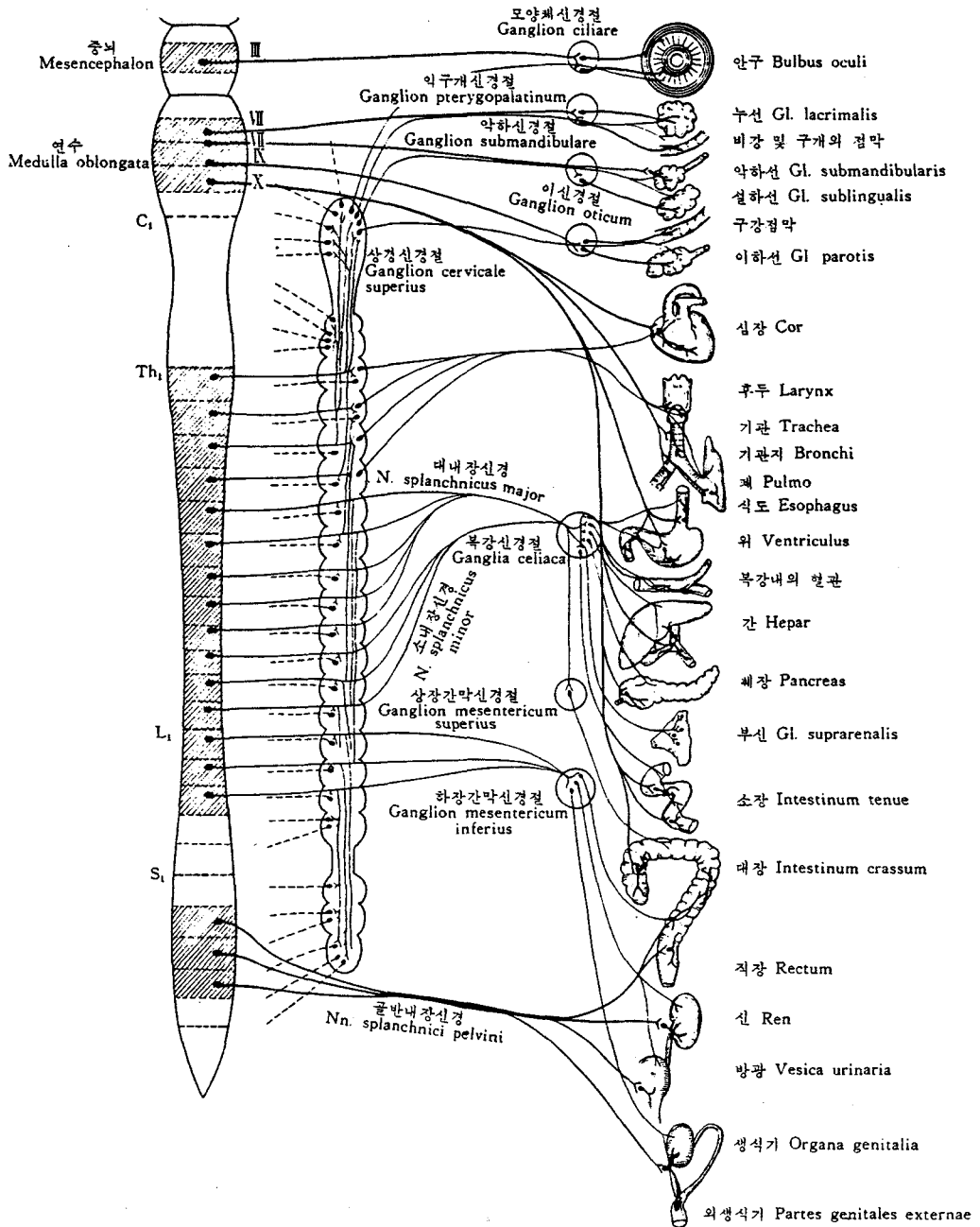


Fig. 2 자율신경의 분포 모형도

IV. 總括 및 考察

以上の各資料에서 纂한 內容을 總括하여 먼저 經絡과 周圍神經과의 根幹을 이루는 說을 알아보고, 둘째는 五臟俞穴과 周圍神經과의 內容을 再檢査하여 觀察한 뒤, 셋째는 五臟俞穴에 나타난 神經을 對照群과 比較하여 差異點을 言及하며, 넷째로는 五臟俞穴과 交感神經과의 關係에 對한 影響으로 比較 觀察하고자 한다.

1. 經絡과 周圍神經과의 主流

《內經 衛氣論》²⁰⁾에 “胸氣有街 腹氣有街頭氣有街 經氣有街”라 했으며, 軀幹部의 穴位를 上 中 下의 三部로 나누는 것 등은 經絡穴位の 橫行關係에 對한 認識으로 볼 수 있다.¹⁾ 이와같은 經絡은 主로 縱行分布를 神經은 橫行分布로 나타낸다고 하였다.¹⁾

經絡의 氣血과 自律神經²⁶⁾이나 手少陽 三焦經 穴位와 神經의 解剖學的 研究²⁴⁾ 및 十二經과 神經에 對한 研究로도 發展하고 있다.

形態學的 觀察에서는 穴位 309穴中 神經에 對應하는 것이 152穴이고, 刺鍼點에서 0.5cm以內의 神經이 73穴로 發表하였다.¹⁷⁾

이와같은 經絡穴位와 周圍神經과의 關係는 形態學的으로 가장 密接하다고 說明할 수도 있다.

2. 五臟俞穴과 周圍神經에 對한 觀察要旨

臟腑의 背俞穴은 經氣가 背部의 特定한 곳에 輪注하는 經穴이며, 背俞穴은 臟腑에 直接的인 影響이 크므로 臟腑의 機能을 調整하며 診斷에 應用되는 重要한 穴이다.

肝俞穴에는 第 9胸神經後枝의 內·外側枝^{1,7,8,9,17,18,22)}가 分布하고, 心俞穴은 第 5胸神經後枝의 內·外側枝^{1,7,8,9,17,18,22)}가 分布하

였다.

脾俞穴은 第 11胸神經後枝의 內·外側枝^{1,7,8,9,17,18,22)}가 分布하며, 肺俞穴에서는 第 3胸神經後枝의 內·外側枝^{1,7,8,17,18,20,22)}가 있으며, 腎俞穴은 第 1腰神經後枝의 內·外側枝^{1,7,8,15,17,18)}가 分布하고 있었고, 肋間神經은 五臟俞穴 全體에 分布하고 있는 것으로 要約된다.

3. 五臟俞穴에 나타난 周圍神經과 對照群과 比較

肝俞穴 位置에서 찾아볼 수 있는 肩胛下神經^{5,6,11,12)}은 頸椎5—6番과 胸椎1番을 起始하여 肩胛骨下部를 지나간다.

心俞穴 位置를 通過하는 副神經^{5,6,11,22)}은 연수와 상부경수에서 分布하며, 胸背神經¹²⁾은 頸椎 7—8番에서 起始하고, 肩胛背神經^{5,6,11)}은 頸椎5番에서 起始하게 된다.

脾俞穴 位置에서는 肩胛下神經^{5,6)}이 分布하며, 胸背神經²²⁾은 肩胛骨外側面으로 分布한다.

肺俞穴 位置에서는 副神經^{5,6,22)}, 胸背神經^{9,12)}, 肩胛背神經^{5,6,11)}이 分布하며, 肩胛上神經^{9,12)}은 頸椎5—6番에서 起始하여 肩胛骨의 上部를 거쳐 分布한다.

腎俞穴 位置는 肋間神經^{5,6)}이 胸椎 1—12番의 前枝에서 12쌍이 起始하여 그 一部分 分布한다.

以上の 對照群과 比較하여 各神經名의 起始部位를 찾아 볼 수 있었으며, 金 등^{2,16)}은 胸·腰神經後枝의 內·外側枝가 起始하는 脊椎番號를 比較檢討한 結果, 差異點이 있었기에 再整理 되어야 할 것으로 思料된다.

4. 五臟俞穴과 交感神經과의 比較觀察

自律神經중에서 交感神經系는 胸腰部라고 불리며 脊髓의 兩側에서 第 2頸椎의 높이로부터 尾骨의 兩面으로 이르게 된다. 굵은

神經줄기이며, 그 内部에는 많은 神經節을 包含하고 있다.

第 9胸神經節을 지나는 纖維들이 모여 腹腔神經節로 들어와 肝臟에 分布하게 된다. 心臟에 전도되는 神經은 上 中 下頸神經節을 거쳐서 胸神經節을 만든 다음에 心臟神經叢을 形成하여 心臟에 分布한다.

第 11胸神經節을 지나는 纖維는 小內臟神經節을 이루고, 다시 橫隔膜을 通過한 後腹腔神經節을 지나 第2뉴론으로 교체되어 脾臟에 分布하게 된다. 上 中 下頸神經節의 節前纖維는 胸部中에 上半部の 神經節에서 뉴론으로 바꾸어져 肺臟에 分布하게 되며, 第 1腰神經節은 下腸間膜神經節을 거쳐서 腎臟으로 分布하게 되는 것이다.

以上과 같이 神經傳導體系를 要約하므로써 五臟俞穴과 交感神經關係를 살펴보면, 肝俞穴의 刺戟은 第 9胸神經節에 의한 腹腔神經節의 刺戟傳導를 調節하여 肝臟의 生理的作用에 影響을 미치게 하고, 心俞穴의 刺戟으로 上 中 下頸神經節의 刺戟傳導를 調節하여 心臟의 生理的作用에 影響을 미친다.

脾俞穴 刺戟으로 第 11胸神經節이 刺戟되면 腹腔神經節의 刺戟傳導를 調節하여 脾臟의 生理的作用에 影響을 미치는 것으로 보인다.

肺俞穴의 刺戟은 上 中 下頸神經節의 刺戟傳導를 調節하여 肺臟의 生理的作用에 影響을 미치게 하며, 腎俞穴의 刺戟으로 第 1腰神經根은 下腸間膜神經節의 刺戟傳導를 調節하여 腎臟의 生理的作用에 影響을 미치게 하는 것으로 보아 經絡과 交感神經系의 關係는 많은 研究가 必要하다고 思料된다.

V. 結 論

五臟俞穴과 周圍神經關係에 關한 文獻 15種을 調査하여 아래와 같이 報告하는 바이다.

1. 肝·心·脾·肺俞穴은 各各 第 9·5·11·3胸神經後枝의 內·外側枝가 分布한다.
2. 腎俞穴은 第 1腰神經後枝의 內·外側枝가 分布한다.
3. 鍼灸穴位解剖圖譜 등²⁾은 胸·腰神經後枝가 기시하는 脊椎 번호에서 差異點이 있다.
4. 肝·脾俞穴에는 肩胛下神經이 分布한다.
5. 心俞穴에는 副神經, 肩胛背神經, 胸背神經이 分布한다.
6. 肺俞穴에는 肩胛上神經, 胸背神經, 肩胛背神經, 副神經이 分布한다.
7. 肝·心·脾·肺·腎俞穴은 各各 第 9·5·11·3·12肋間神經이 分布한다.
8. 五臟俞穴과 交感神經系의 關係는 자극 전도를 調節하는 臟腑의 生理的作用에 더욱 研究對象으로 삼아야 할 것으로 思料된다.

參 考 文 獻

國內文獻

1. 金賢濟：最新鍼灸學， 서울， 成輔社， 1979， pp. 214, 211, 210, 208, 206, 134, 135.
2. 金昌煥：原色鍼灸穴位解剖圖譜， 서울， 大星文化社， 1985， pp. 150, 149, 148, 147.
3. 金祐謙：中樞神經生理學， 서울， 生命의 理致， 1988， p. 76.
4. 권홍식：人體解剖學， 서울， 壽文社，

- 1990, pp. 241, 249, 239, 232, 228.
5. 東洋通信大學編輯部：鍼灸實用經穴學, 서울, 東洋通信大學出版, 1965, pp. 124, 123, 122, 120, 119.
 6. 成樂箕：現代鍼灸學, 서울, 杏林出版, 1987, pp. 290, 287, 286, 283, 281.
 7. 安榮基：經穴學叢書, 서울, 成輔社, 1986, pp. 362, 356, 352, 349, 342.
 8. 李炳國：最新經穴學, 서울, 現代鍼灸院, 1988, pp. 154, 152, 151, 149, 148.
 9. 林鍾國：鍼灸治療學, 서울, 集文堂, 1983, pp. 367, 365, 364, 361, 360, 164.
 10. 최 현：人體解剖生理學, 서울, 壽文社, 1990, pp. 318, 315.
 11. 崔容泰：鍼灸學, 서울, 集文堂, 1988, pp. 489, 486, 484, 480, 478, 199, 198.
 12. ———：精解鍼灸學, 서울, 杏林書院, 1974, pp. 384, 381, 378, 375, 373.
 13. 孫洛源：上肢의 經絡分布와 皮神經分布 및 皮膚分節의 相關關係에 對한 文獻的 研究, 碩士課程一期 中間發表, 慶熙大學校大學院, 1984, p. 21.
 14. ———：末梢神經切斷狀態에서의 鍼刺戟이 鎮痛에 미치는 影響에 對한 實驗的 研究, 博士課程一期 中間發表, 慶熙大學校大學院, 1976, p. 15.
- 中國文獻
15. 明順培：鍼灸學, 北京, 中國古籍出版社出版發行, 1987, pp. 44, 43, 42.
 16. 山東醫學院：鍼灸穴位解剖圖譜, 山東省, 山東人民出版社, 1978, pp. 114, 113, 112, 111.
 17. 上海中醫學院：鍼灸學, 上海, 人民衛生出版社, pp. 161, 159, 157, 156, 155, 135, 99, 98.
 18. ———：鍼灸輪穴學, 上海, 中華文化出版社, pp. 254, 251, 245, 249, 243.
 19. 楊甲三：鍼灸輪穴學, 上海, 上海科學技術出版社, 1989, pp. 248, 245, 242, 238, 236.
 20. 楊維傑：皇帝內經靈樞譯解, 서울, 成輔社, 1980, pp. 390, 138.
 21. 楊繼洲：鍼灸大成, 서울, 大星文化社, 1984, pp. 299, 298, 297.
 22. 朱裕麟：中國經絡學形態研究, 서울, 醫聖堂, 1987, pp. 62, 61, 60, 59.
 23. 胡翔龍：中國經絡現代研究, 北京, 人民衛生出版社, 1990, p. 251.
 24. 胡범儒：手少陽三焦經主要穴位與周圍神經關係的 局部解剖研究, 人民衛生出版社, 1990, p. 25.
 25. 木下晴都：東洋醫學, 日本學研, 昭和60年, pp. 701, 692, 506, 501, 210.
 26. 高島文一：經絡の氣血と自律神經, 日本, 醫道の日本社, 1979, p. 267.
 27. J. W. Rohen : Color Atlas of Anatomy, 서울, 高文社, 1986, pp. 181, 180, 179, 178.
 28. JACK DAGROOT : CORRELATIVE NEUROANATOMY, U. S. A., HALL INTERNATIONAL INC. 1988, pp. 305, 100, 85.
 29. BARRY J. ANSON ; MORRIS HUMAN ANATOMY U. S. A., MCGRAN—HILL BOOK COMPANY 1966, pp. 1098, 1075, 1066, 1062, 1064.
 30. SOBOTTA ; ATLAS of HUMAN ANATOMY U. S. A., 一中社, 1권, p. 132.