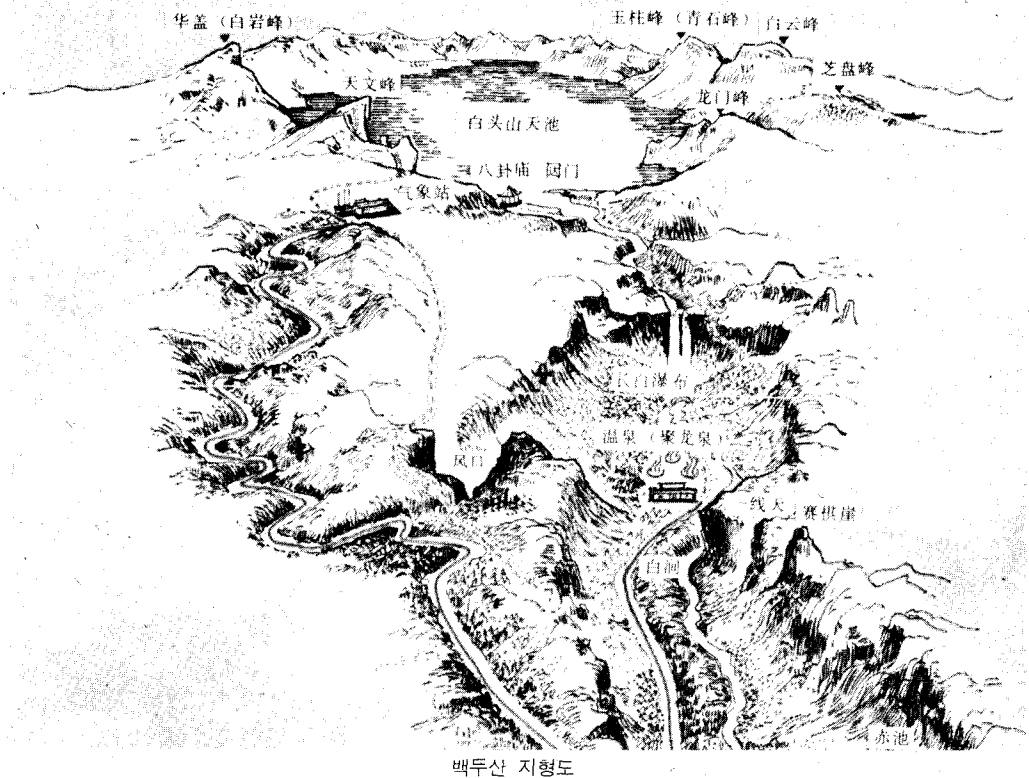


배달민족 정기 이어주는 령산 자연자원의 보고

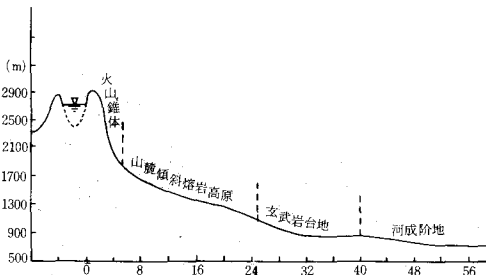
許 南 周 (周海林産代表)



백두산 지형도

우 여곡절 끝에 모임의 고문이신 樹友 李昌福博士와 함께 대원11명이 白頭山行의 장도에 오르게 된것은 애당초의 계획보다 만 一週日이 늦어진 8월 1일 (1990년)에야 이루어졌고 참가인원도 처음 20명에서 모두 합쳐서 11명인 절반밖에 안되는 人員만이 출발하였다.

백두산산행계획은 一年前부터 시작하여 그간 여러준비를 進行하여 왔으나 마지막 단계에서 우리정부의 인원제한과 여행目的 선별등의 까다로운 방침과 中國으로부터도 비자 발급에 植物調査와 같은 自國內部를 파악 하는것같은 느낌의 입국자는 불허 하겠다는 통보등으로 적지않은 난관이 있었



백두산 지형 단면도

든게 사실이지만 많은분들이 깊은 이해와 도움으로 일이 成事되어 우리 自生植物同好會의 가장큰 目的을 달성하게 된 것이다. 이 기회를 빌려서 도움을 주신 고마운분들께 眞心으로 感謝를 드린다.

白頭山은 우리 韓民族의 聖山이며 崇拜의 對相인 靈山이다. 우리나라의 開國始祖이신 檀君王儉께서 太初에 白頭山을 근거지로 하여 古朝鮮을 創建하였다는 배달민족의 神話를 비롯한 건국초기의 鄉愁가 짙은 곳이며 근세에는 李朝末 高宗皇帝 即位式의 一部로써 白頭山 天神제를 지낸곳이기도 한곳이다. 산이 깊고 神秘하며 또한 한반도에서는 높이가 가장 높은 2,749m의 백두봉(장군봉)이 白頭山群에 우뚝솟아 오 른 지대이다.

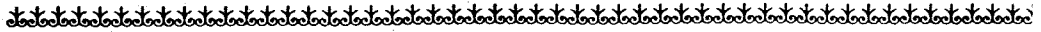
白頭山이란 名稱은 山頂部을 形成하고 있는 地帶가 大部分 흰색으로 보이는데 이는 表層部가 玄武岩과 凝灰角礫岩으로 構成되어 있고 또한 특거 겨울과 봄의 산색이 白雪로 덮여 있기때문이며 우리 民族을 상징하는 白依民族의 色褐인데다 머리부분이 흰 백색 산신령 같다하여 白頭山이라 부르게 된것인지도 모르겠다. 白頭山을 中國에서는 不或山, 蓋馬大山, 徒太山이라고 하였고



백두산 자작나무림 (1,700m)

唐나라와 渤海國時代는 太白山 隋, 唐, 元, 明 時代를 거쳐오면서 中國변방통치를 爲한 於錄들에서는 오늘날의 長白山이란 名稱을 쓰고 있었다.

白頭山의 位置는 北緯42°00 東經 128°05 에 놓여 있으며 山勢는 大體的으로 北쪽방향의 分水구의 정상부분을 제외하고는 거의가 민듯이 뺏어내려 긴 장백산맥을 이루고 있으며 또 이곳으로부터 흘러내린 들과 넓은평야 그리고 많은 강들을 만들어 광대한 만주 벌판을 만들어간 天池의 물 처음엔 長白瀑布를 뛰어내려 二道白河, 白斗白河, 三道白河등으로써 松和江을 만들어 東南滿州 全地域에 水資源공급의 乾줄이 되고 있다. 동편으로는 頂上에서 30여km 떨



어진 園池에서 始發하는 한반도 다섯번째의 頭滿江(521km)이 發源하고 있다. 서쪽으로는 最大最長의 江이면서 우리겨레의 수난의 歷史에 길고 깊은 상흔들이 영키어 있는 장장 일천구백팔십리(790km) 大鵬綠江이 白頭山 장군봉(백두봉) 서남쪽에서 發源하는등 중국의 송화강을 비롯한 압록, 두만 3大江이 모두 白頭山을 江의 始發로 하고있다.

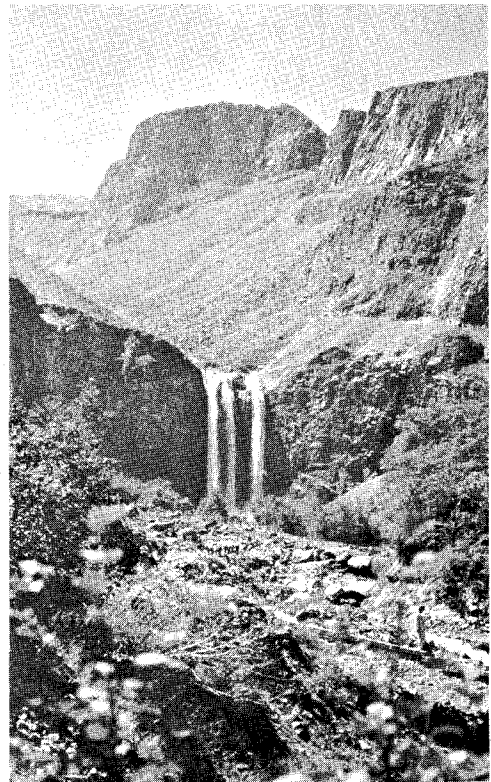
現在의 白頭山을 死火山이나 新第二紀에 一次분출로 인한 四次玄武岩이 산의 推部로 이름으로 미루어볼때 最初의 분출은 2,800년~420萬年 전으로 보며 2차분출은 260萬~148萬年前에 3차분출은 61~87萬年前에 4차분출은 2~4萬年前에 5차분출은 一萬年前에 6차분출은 1,200~1,400年前 마지막분출은 288년에 우리 李朝中葉에 있었던 것으로 기록되고 있으며 현재 天池周圍의 16개 주요봉우리와 天池의 火山口 등이 확실히 이루어진것으로 보고있다.

〈天池〉

天池의 집수面積은 21.4km², 水面面積은 9.82km², 주위의 길이는 13.17km, 南北의長 4.14km

東西長은 3.3km, 해발고는 2,189.1m, 平均수심 204m, 最高水深 373m, 長百瀑布의 流水量은 많을때 3.42m³/秒 적을때는 0.88m³/秒 平均5년간 流水量은 1.32m³/秒 天池總保水量은 約28억m³이며 年降水量의 平均은 1,333mm 最大기록강수량은 1,809.1mm이었다고 한다. 年平均 증발량은 450mm, 天池의 結氷은 11月에서 시작 익년 6月中旬 해빙하며 호수중심의 적설은 1-2m 어름의 두께는 1.28m이곳의 겨울은 年中7個月이 계속된다.

천지 내부에는 장군봉(백두봉) 근처200m



장백폭포 (2,180 m)

근처에서 温水가 솟아 그 부근엔 겨울에는 결빙되지 않는다고 한다. 온도10℃ 수온을 이룬다. 천지의 기후는 극히 변화가 심하며, 광풍과 폭우, 짙은구름, 폭설, 많은비, 갑작스런 기상변화, 많은바람, 때로는 며칠 동안 안개와 구름으로 천지를 볼 수 없을 때도 허다하며, 겨울엔 폭우와 폭설 일진 장풍이 불며 모래와 흙바람이 일기도 한다.

天池의 水質은 아주 양호하며 PH7.1-7.4로써 극히 맑고 푸르며 물맛도 아주 좋은 天池水이다.

天池 북쪽에 있는 長白瀑布에서 또 북쪽으로 900m 地點 一帶에 分布面積이 約 1,000m² 이르는 地域 수집구의 泉口群들이 散在되었으며 모두가 60℃ 以上の 泉水를,



어떤곳은 82℃ 温泉水를 솟아 올리고 있다. 수량은 1.8톤~3.6톤 /時間 最大로 흐를때는 5.96톤 /時間으로 많은량이 용출되며 硫黃成分이 많이 포함된 聚發泉 温泉으로 二道白河의 上流를 이루고 있다. 기타 温泉群이 白頭山을 中心으로 中國쪽으로 五個가 더 용출되고 있다.

長白瀑布는 天池북쪽으로 높이가 68m이며 폭포 하단엔 20여m 깊이의 못이 있으며 松花江의 上流二道白河를 시작하며 폭포 북쪽 5km 좌측엔 赤池와 小天池가 있으며 天文峰 4~5 km 北方엔 風口라는 절벽 上端 돌풍지대가 있어서 날씨가 이상하거나 비바람이 심할때는 수백m의 절벽 아래 온천지대에서 發生하는 이상기류가 심한 돌풍을 밀어 올리는 곳이라고 한다.

〈白頭山 植物〉

白頭山으로 出發하기前 文獻으로 事前調

査를 마친 特産植物은 150여종이었다.

물론 白頭山 一帶에서 自生하는 植物全種은 그보다 훨씬 많으나 우리들에게는 최근 北韓쪽에서 얻은 資料가 너무 없기 때문에 中國에서 調査된 報告書를 參考할 수밖에 없다. 모두 73目 243科823屬 2,424種의 植物이 자라고 있다고 한다. 물론 버섯류나 地衣植物, 苔類植物, 蘇類植物을 제외한 裸子植物과 被子植物을 보면 모두 112개科 508속 1,518종의 植物로 分類된다. 이 많은 수종의 植物들이 白頭山 一帶에서 자라고 있다는 것은 山이 깊고 해발고가 몹시 높아서 풍부한 종의 식물들 즉 한대종에서부터 온대종까지의 다양한 分布를 이루기 때문으로 본다. 우리대원들에 의해 조사된 수종들을 보면 다음과 같이 높이에 따른 특산 식물만 선별해서 적어 보겠다.

〈다음호에 계속〉

苗木分讓案内

國內外 有用 有實樹와 特用闊葉樹 및 造景樹 苗木을 다음과 같이 分讓합니다.

區 分	樹 種	規 格	特 徵
國 內 種	호 도 나 무	2年生 1~1.5m	國內選拔優秀種
	밤 나 무	接木 2年生	改良種
	자 작 나 무	0.7m以上	有望造景樹
導 入 種	흑 호 도	2年生 0.7~1m	最高級의 特殊木材
	루브 라 참 나 무	2年生 1~1.15m	造林 및 造景樹
	스트로브 잣 나 무	2~1 苗	"

서울市 江南區 驛三洞 831-47
(光誠BLD)

電話 566-6071-3

西 海 開 發 株 式 會 社