

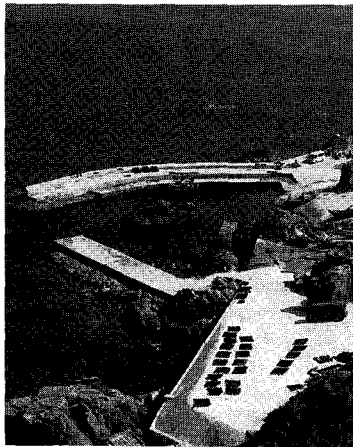
漁村綜合開發 어떻게 推進하나

趙 祐 行 <水産廳 協同組合課長>

낙후어촌 지원 지속적이어야

현재 우리 어촌이 안고 있는 가장 큰 문제점은 어업구조가 영세하고 생산기반이 취약하여 어가소득은 꾸준히 증가하고 있으나 타 산업 분야에 비하여 상대적으로 낮은 수준에 머물고 있을 뿐만 아니라 특히 어촌중에 있어서도 지역간, 계층간의 소득격차가 매우 심화되어 있다.

또한 산업구조가 고도화되고 어업생산 수단과 기술의 발전에 따른 어획강도(漁獲強度)의 증가와 불법어업에 의한 남획(濫獲) 등에 의하여 연근해 어업자원의 감소 내지 한계성이 나타나고 있어 어장은 원격화(遠隔化)되고 열악한 작업 환경으로 인하여 어민들의



이어(離漁)현상이 해마다 심화되어 가고 있으며, 어업종사자의 연령별 구성도 청장년층의 감소현상이 현저하여 어촌인구 구조는 계속 노령화, 부녀화되어 가고 있어 어촌개발의욕 감소와 어선원 부족 등의 현상이 나타나고 있다.

따라서 절대빈곤 계층이 혼재하고 있어 소득기반의 취약상태가 계속 방치되고 있는 저소득어촌 지역민의

[어가소득의 도시근로자·농가소득과의 비교]

단위 : 천원

구 분	'75	%	'85	%	'89	%
농가평균소득	873	100	5,736	100	9,437	100
어가평균소득	847	97	4,868	85	8,079	86
도시근로자 가계소득	859	98	6,044	105	11,173	118

※ 자료 : 농림수산 주요통계(농림수산부 발간)

[어가인구와 어가호수]

단위 : 명, 호, %

	'77	'82	'87(A)	'88(B)	증감률 (B/A)
어업인구 (총인구대비구성비)	871,178 (2.4)	754,523 (1.9)	634,766 (1.5)	601,618 (1.4)	△ 5.2
어가호수	153,133	146,333	141,204	138,051	△ 2.2
호당어가인구	5.7	5.2	4.5	4.4	△ 2.2

※ 자료 : 농림수산부 어업기본통계조사 결과

[어업종사자의 연령·성별 구성]

		'77	'82	'87(A)	'88(B)	증감률 (B/A)
연령 별	14~19세	34.0	11.2	3.2	2.8	△12.5
	20~49세	212.3	193.1	163.4	154.6	△ 5.4
	50세이상 (구성비)	82.8 (25.2)	73.1 (26.4)	88.6 (34.7)	91.2 (36.7)	2.9
	종사자	329.1	277.4	255.2	248.6	△ 2.4
성 별	남자	201.5	170.1	150.2	144.7	△ 3.7
	여자 (구성비)	127.6 (38.8)	107.3 (38.7)	105.0 (41.1)	103.9 (41.8)	△ 1.0

※ 자료 : 농림수산부 어업기본통계조사 결과

[어촌종합개발사업 지원대상사업]

세부사업	단위사업명
생산기반시설	방파제, 물양장, 선착장, 소득원도로, 인공어초 등
소득증대사업	육상양식장, 종묘배양장, 공동작업장 등
어민복지사업	어민회관, 상수도, 직매장, 가로등, 목욕탕 등

[어촌종합개발사업 지원실적 및 계획]

단위 : 개소, 백만원

구분	계	'88	'89	'90	'91	'92
사업량	64	2	15	15	16	16
사업비	18,992	392	4,500	4,500	4,800	4,800
- 국비	13,267	247	3,150	3,150	3,360	3,360
- 지방비	5,686	106	1,350	1,350	1,440	1,440
- 자담	39	39	-	-	-	-

*재원 '88 : 개소당 196백만원, 국고보조 63%, 지방비 27%, 자담 10%

'89이후 : 개소당 300백만원, 국고보조 70%, 지방비 30%

상대적 소외감을 해소시키기 위하여 획기적이고 지속적인 지원정책이 필요하다.

'92년까지 190억원 투입

정부에서는 '88년도부터 낙후된 어촌지역의 구조개선과 어촌정주기반의 확보를 통하여 지역간, 계층간의 소득격차 해소와 균형발전을 도모하고 종래의 어촌별 소규모 투자와 기능별 분산투자로 인한 어촌개발사업의 한계성을 극복하고자 어업개발의 잠재력이 풍부하고 협업사업 수행능력은 있으나 지역여건이 불리하여 개발이 뒤떨어진 저소득어촌을 우선 지원대상으로 선정하여 지역별 특성과 어업별 여건 등을 감안 생산기반시설, 소득증대사업, 어민복지사업 등을 개발토록 지원함으로써 어촌중심의 협동운동이 정착될 수 있도록 하여 어촌사회에서 안정적으로 어업을 영위해 나갈 수 있도록 추진할 계획이다.

어촌종합개발사업의 지원은 '88년도부터 '92년도까지 1단계사업으로 전국 77개 연안시군중 직할시 지역과 어업세력이 아주 미약한 지역 13개소를 제외한 64개 연안시·군당 1개소의 어촌을 선정하여 개소당 3억원씩(국고보조 70%, 지방비 보조 30%) 총 190억원의 사업비를 투입하여 시범지원한 후 그 효과를 분석하여 계속 확대 개발토록해

나가고자 한다.

('88 ~ '89사업 개발실적)

○ '88 실적

단위 : 천원

어촌계	사업별	사업량	사업비			
			계	국고	지방비	자담
합계			392,327	247,166	105,928	39,233
전남·완도 소안·부상	방파제	60m	196,200	123,606	52,974	19,620
	소득원도로	120m	171,516	108,055	46,309	17,152
	패류축양	2ha	2,684	1,691	725	268
경남·울주 서생·대송	패류축양	2ha	22,000	13,860	5,940	2,200
	방파제	31m	196,127	123,560	52,954	19,613
	물양장 및 선인장	748m ²	169,150	106,564	45,671	16,915
	소득원도로	150m	8,085	5,094	2,182	809
	전복종묘	20천미	12,892	8,122	3,481	1,289
방류		6,000	3,780	1,620	600	

○ '89 실적

- 도별 물량

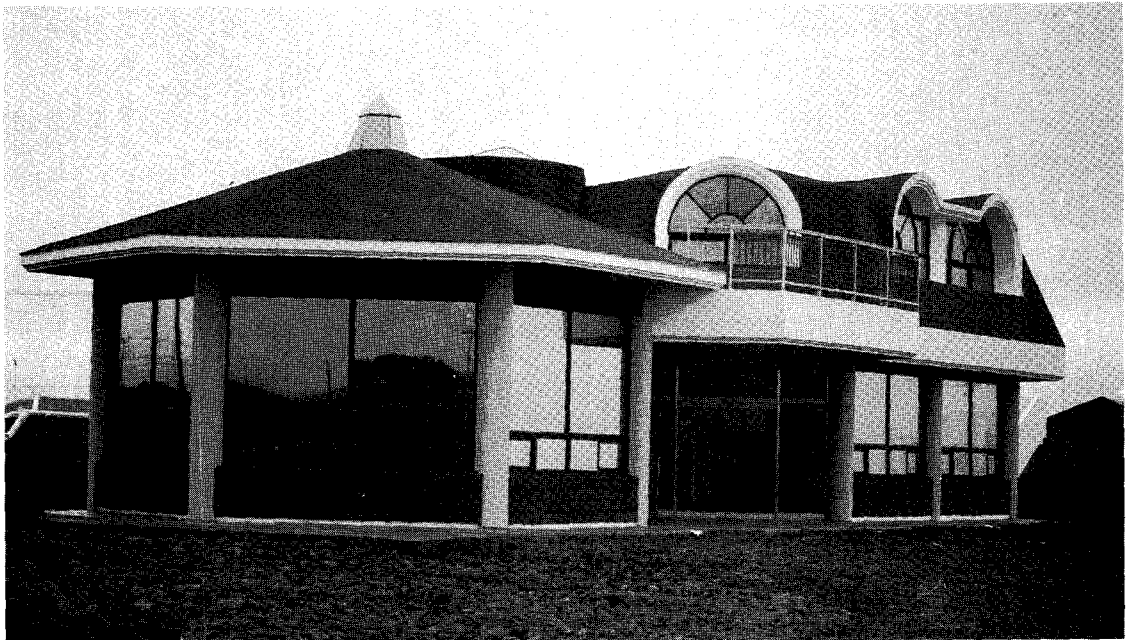
계	경기	강원	충남	전북	전남	경북	경남	제주
15개소	1	2	2	1	3	2	2	2

- 실적

단위 : 천원

사업별	사업량	사업비			
		계	국고	지방비	자담
합계		4,413,299	3,087,883	1,323,379	2,037
생산기반시설		3,340,669	2,338,467	1,002,202	-
- 방파제	688m	1,466,386	1,026,470	439,916	-
- 물양장	404m, 2,334m ²	268,576	188,003	80,573	-
- 선착장 (진입로)	198m (67m 미포함)	248,687	174,081	74,606	-
- 소득원도로 (옹벽)	4,136m (221m 미포함)	794,044	555,831	238,213	-

사업별	사업량	사업비			
		계	국고	지방비	자담
- 인공어초	1,792개	263,211	184,248	78,963	-
- 호안도로	350m	188,287	131,801	56,486	-
- 암반제거	558m ³	55,716	39,001	16,715	-
- 위판장	1동 (531m ²)	54,687	38,280	16,407	-
- 시설부대비	-	1,075	752	323	-
소득증대사업		773,107	539,749	231,321	2,037
- 바지락양식	41ha	44,777	30,294	12,983	1,500
- 전복방류·양식	32.7ha, 35개 40,000미	296,229	206,984	88,708	537
- 어패류양식장	1개소 (1,025m ²)	115,164	80,615	34,549	-
- 굴양식	7ha	54,547	38,183	16,364	-
- 공동작업장 (노적작업장)	3개소 (2개소)	111,543	78,080	33,463	-
- 종묘배양장	3동 (200평)	150,847	105,593	45,254	-
어민복지사업		299,523	209,667	89,856	-
- 어민회관 (직매장복합시설)	3동 (1동)	214,664	150,264	64,399	-
- 급수·상수도시설	2개소	78,965	55,276	23,690	-
- 공동변소	1개소 (9.62m ²)	5,894	4,127	1,767	-



제주도 북제주군 한경면 판포어촌계(어민회관, 수산물 직매장 복합시설)

○ '90 계획

- 도별물량

계	경 기	강 원	충 남	전 북	전 남	경 북	경 남	제 주
15개소	1	2	2	1	3	2	3	1

- 계 획

단위 : 천원

사 업 별	사 업 량	사 업 비			
		계	국 고	지 방 비	자 담
합 계		4,516,200	3,150,000	1,350,000	16,200
생산기반시설		3,842,175	2,689,523	1,152,652	-
- 방 파 제	886m	2,689,141	1,882,399	806,742	-
- 물 양 장	261m, 400m ²	303,812	212,668	91,144	-
- 선 착 장	45m	42,600	29,820	12,780	-
- 소 득 원 도 로	3,459.5m	732,022	512,415	21,607	-
- 인 공 어 초	40ha	60,000	42,000	18,000	-
- 암 반 제 거	300m ³	10,000	7,000	3,000	-
- 부 대 비		4,600	3,220	1,380	-
소득증대사업		387,156	259,669	111,287	16,200
- 육상어류양식	1동	195,772	137,040	58,732	-
- 종묘배양장	1동	60,000	42,000	18,000	-
- 공동작업장	2동	78,684	54,729	23,455	500
- 굴(투석)양식	7ha	43,700	21,000	9,000	13,700
- 바지락양식	6ha	7,000	4,900	2,100	-
- 전북치패방류	3,300미	2,000			2,000
어민복지사업		286,869	200,808	86,061	-
- 어 민 회 관	4동	286,869	200,808	86,061	-

**어촌종합개발로
정주기반 확립해야**

지금까지의 어촌종합개발사업 지원실적을 살펴보면 당해 개발지역 어민의 숙원사업중 가장 선호도가 높고 지원실적이 큰 단위사업은 방파제, 어촌소득원도로, 공동어장 치패방류, 물양

장, 선착장 등의 순으로 나타나고 있어 어업에 종사하고 있는 어민은 어업기반시설 정비를 절실하게 희망하고 있음을 알 수 있다.

또한 기반시설은 풍부한 어촌지역의 관광자원을 활용하는데 직접적이고 중요한 역할을 담당하고 있어 새로운 어촌소득원으로 각

광받고 있는 어촌관광소득원의 확보와 어촌정주 생활환경 개선을 위하여도 완공 위주의 어항개발사업의 적극적인 추진과 해안관광도로 및 주차시설, 전기·전화 등의 부대시설을 연계 개발하여 쾌적한 어촌정주기반이 갖추어 질 수 있도록 노력해야 할 것이다.▲