

한국 축산업의 경쟁력 제고 방안



이 인 형
(농림수산부 축산경영 과장)

I. 현황

1. 사육현황

구 분	사육호수 및 두수변화		사육규모별 호수 및 사육두수 분포					
	호 수	호당두수	구 분	100두미만	100~499	500두이상	계	
'81 (A)	425	4.3	'81	호 수	99.6%	0.4	-(174호)	100
'85	251	11.4		두 수	63.4	16.5	20.1	100
'90.9 (B)	132	34.7	'90.9	호 수	93.4	5.2	1.4	100
B/A	31	807		두 수	25.6	36.5	37.9	100
일본 (89)	50	236.4						

2. 경영비중 주요항목 비교분석

항 목	'81	'85	'87	'89	'90. 3
가 축 비	35 천원	32	28	28	30
사 료 비	57	60	51	54	54
고 용 노 임	1	1	1	1	2
계 (A)	93	93	80	83	86
경 영 비 (B)	99	98	85	88	90
차 액 (B-A)	6	5	5	5	4

3. 국별 생산비 비교

일 본 ('88)	대 만 ('83)	미 국 ('88)	한 국 ('88)
149,510 (227)	104,417 (159)	65,842 (100)	95,814 (146)

(단위 : 원/90kg 기준)

II. 국내외 여건과 문제점

1. 국외여건

- 가. 우루과이라운드 협상이 진행중이며 협상이 타결 될 경우 비교역품목을 제외하고는 '91년부터 개방이 불가피함.
- 나. 가트(GATT)의 무역수지 위원회 결정에 따라 '97년까지 모든 품목개방 예정.

2. 국내여건

- 가. 국민소득향상과 과소비 분위기 현상으로 '89년 하반기부터 노동기피 현상발생
 - 인력난과 노임상승으로 생산비 가중
 - 경영 개선 및 기술축적 보다는 축산업의 투기화
- 나. 경영규모의 영세 및 생산성이 낮아 국제 경쟁력 약함.
 - 규격품, 고품질 축산물 생산이 어렵다.
- 다. 국내 경제 급성장에 따른 축산물 생산 체제 및 조직의 미흡

III. 경쟁력 제고 방안

1. 축산업의 구조개선 위한 전업화 추진

- 가. 전업규모의 기준 설정(년간 4인가족 기준 소득)

	한우	젓소	돼지	육계	산란계	
제1안	28백만원	109두	31	374	19,000수	20,000
제2안	42백만원	164	48	561	28,000	30,000

- (주) 1. 농가호당 4인가족 기준하에 1인당 국민소득 제1안은 1만 \$('96목표)과 제2안은 1.5만 \$로 하고 환율은 700대1로 계산한 사육규모를 산출한 것임.
2. 가축별 두당 소득은 '81, '85, '90년 3개년 평균으로 하였으며 한우 0.9, 젓소 1, 돼지 2.2, 육계 4, 산란계 1회전으로 계산 하였음.

○ 가축별 두당(수당)소득금액

한우	젓소	돼지	육계	산란계
284천원	876천원	34천원	370원	1,413원

※ 가축노동 중심의 전업규모 기준으로 육성추진

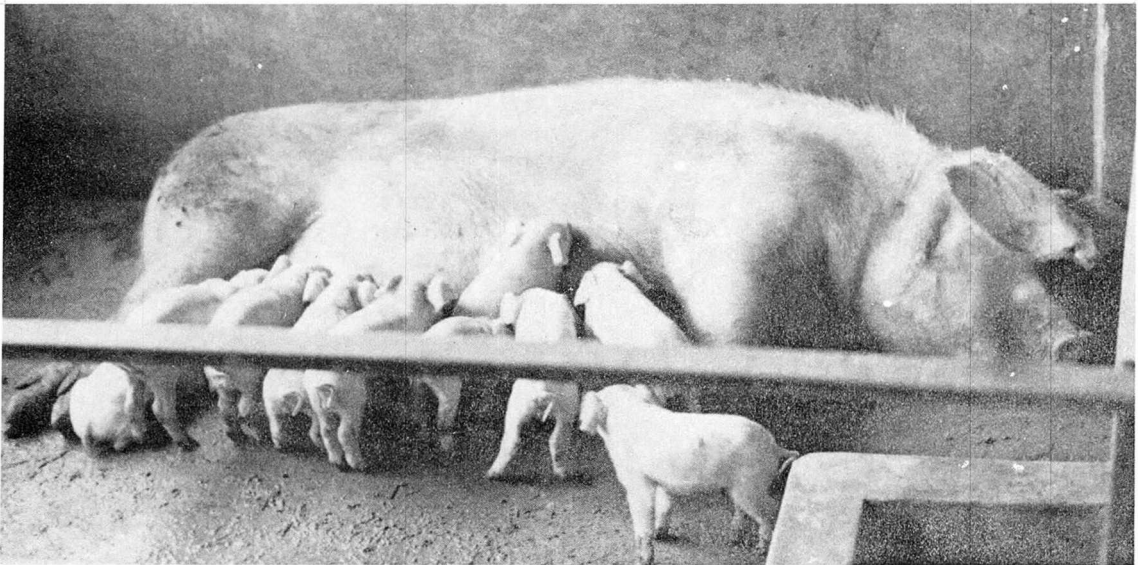
한우	젓소	돼지	육계	산란계
부업형 유지	착유우30-40두	500-1,000두	2-3만수	2-3만수

2. 전업화와 경영안정을 위한 계열화 사업 추진

- 원자재공급, 생산관리, 처리 및 가공, 판매의 일관체제 구축
 - 농가의 기술관리, 원자재구입, 판매난 해소와 안정 경영 기반구축
 - 생산체계의 정비
 - 돼지: 축협, 육가공 및 냉장육 수출업체 중심
 - 닭: 축협 및 가공업체 중심
 - 한우: 축협과 연계한 개량단체 중심으로 한우 고품질육 생산사업 추진
 - ※ 수출을 전제한 규격품, 고품질 축산물 생산체제로 전환
- 다. 대기업의 축산업 참여 금지로 전업축산 육성
 - 돼지·닭과 같이 젓소도 등록제도 시행
- 라. 축산단지 조성추진 검토
 - 젓소는 낙농단지 조성('90시범실시)
 - 축사, 수자원개발, 도로시설 등 자금지원
 - 돼지·닭은 지역 실정에 적합한 축산단지로 조성
 - 축사, 수자원개발, 도로시설등 소요 자금지원 검토
 - 도지사 책임하에 대상지 선정 조성

3. 생산비 절감을 위한 경영개선사업 추진

- 가. 축사 및 축산분뇨처리시설 적극 추진



- 축산농가 전체가 90년 상반기 완료토록 함.
 - 시설에 필요한 자금 및 기술에 대한 지원
- 전업규모의 축사 및 분뇨처리시설 모델개발 보급(91)
 - 관련부처·관련단체와 민간기술자 공동 참여
- 나. 생산자단체 중심의 축산농가별 경영진단사업 추진
 - 경영기법, 관리기술, 운영방법 등 전문교육 실시 및 지도
 - 년2-3회 세미나등 개최와 시범농가의 발표제도 도입
 - 축산농가별 생산비 절감 가능비율 설정 지도

- 다. 한우외에는 자본 및 기술집약형 축산업으로 육성
 - 전업화·계열화사업 일환으로 추진
 - 계열주체 중심의 신기술개발 보급
 - 토지확보 및 인력난 해소대책 방안 강구
- 라. 장·단기 관측기법 개발
 - 정확한 정보의 신속전달체계 개발
- 마. 종축개량체계 정비
 - 국립종축원 중심으로 개량체계 정립방안 강구
 - 국가기관·축협·협회·민간업체 공동 참여
 - 국립종축원을 개량사업의 기지화
 - 우량종축보급으로 생산성 향상과 경비절감 유도
- 바. 질병예찰 및 혈청검사사업 체제 정립
 - 질병예찰사업 적극실시와 신속한 방역조치
 - 소모성 질병에 의한 생산성 저하 방지
 - 혈청검사 제도화로 질병감염 여부 사전 진단
- 사. 세제개선으로 생산비 절감
 - 원자재의 부가세 및 관세의 단계적 조정
 - 축산법 소득면세점 상향 조정

한 우	젓 소	돼 지	육 계	산 란 계
가 축 비	사 료 비	사 료 비	가 축 비	사 료 비
사 료 비	가 축 비	가 축 비	사 료 비	가 축 비

※ 1. 경영비중 비중이 큰 비율을 예로 제시한 것임.
 2. 현재의 생산비에서 20%~30% 이상 절감 방안을 설계하여 자료 제시

- 시범사업으로 '91년부터 협회 중심으로 농가를 선정하여 실시

- 소득면세 규모

한 우	젓 소	돼 지	닭
30두	20두	250두	10,000수

- 전업규모까지 단계적으로 면세점 상향 조정

4. 조직의 활성화 및 제도개선

가. 생산 및 사육조절조직 체계 구축

○ 축협 및 계열조직을 통한 생산조절제 정착 유도

- 과부족에 대한 사전 장기전망 분석 예고
- 민간중심의 자율조절제도 정립

○ 생산물의 판매조직의 정비

- 중간상인에 의한 축산농가의 피해 극소화
- 축협·계별조직·가공업체 중심의 판로 확보

나. 축협 및 협회의 축산농가 지원체제로 조기전환 실현

- 경제사업 위주의 축협조직 강화
- 정보의 신속전달, 축산농가의 신속한 의견수렴을 통한 정책개발 등 기구로서의 협회 조직 강화

다. 축산농가 중심의 민간자본에 의한 축산연구소 설립 검토

- 기술개발·경영진단·시설개발등 업무담당
- 축산농가의 경쟁력 향상을 위한 자료 제시

라. 양축자금의 확대 및 장기저리자금 지원대책 강구

마. 축사시설 용지의 확보난 해소대책

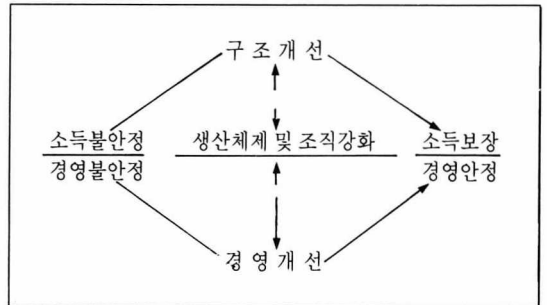
- 농지 불법전용의 경우('88. 10. 31이전 전용)도 지사가 조사하며 양성화('90. 10. 27)
- 산지대 축사신축시 대체조림비 납부제 면제 (산림법 시행령 개정중)
- 농지에 축산시설 설치시 대체조성비 면제규모

확대 검토

- (현재)1,500㎡→(조정)3,000㎡

바. 관련법의 개정

- 축산법을 개방화에 대비한 내용으로 전면 개정
- 낙농진흥법을 집유 및 유제품의 유통질서 확립될 수 있는 내용으로 개정



※ 종합분석결과 규모화, 경영개선, 생산비 절감 및 세제등 제도개선으로 국제경쟁력 확보가 가능할 것으로 판단되며 축산농가, 생산자단체, 학계, 정부가 합심하여 체계적인 연구와 실행이 이루어져야 함. **중점**

질서있고 건전한 사회를 만듭시다.

새 질서 새생활 캠페인

최근 민주사회로 이행해 가는 과정에서 각종 범죄와 과소비, 퇴폐, 허례허식과 무질서, 부도덕등 병리현상이 만연되어 우리사회 전체의 도덕성과 생산성을 크게 악화시키고 공동체로서의 존립기반을 위협시키고 있는 실정에서 모든 분야에 정상을 되찾고 질서를 바로 잡는 차원 높은 국민운동을 전개하여 국민들의 역량을 국민화합과 국가발전의 원동력을 결집시켜 열심히 일하는 건전사회 기풍을 진작시켜 나갑시다.