

協同耕洋의 전당, 麗水水產大學

姜 聖 求

(麗水水產大學長)

1. 바다를 배경으로 한 傳統

本校는 우리나라 最南端에 위치한 麗水市에 있다. 麗水는 국립공원 한려수도의 起點이 되며 南으로 突山島, 大京島, 小京島, 巨文島, 南海島를 비롯한 크고 작은 수 많은 島嶼로 둘러싸여 있는 山巒水明하고 風光明媚하며 冬暖夏涼한 우리나라 제일의 美港이다. 역사적으로는 지금으로부터 400년 전의 임진왜란 당시 이곳에 충무공 李舜臣이 全羅左水使로 있으면서 왜적을 크게 무찌르는 큰거지가 되어 救國의 聖地로 알려져 있고 鎭南館을 비롯한 수 많은 귀중한 유적들을 보유하고 있다. 또한 濟州島, 日本, 中國의 上海와의 海路가 가까워 古來로부터 海陸交通의 요지일 뿐 아니라 魚族資源이 다양하고 풍부하여 남해안 제일의 水產都市로도 널리 알려진 漁港이기도 하다. 따라서 麗水는 일찍부터 水產業이 발달되어 이곳에 水產教育機關이 뿌리를 내리게 된 것이다. 그 뿌리가 이 고장에 깊고 넓게 뻗어나가 70여년의 年輪을 헤아리면서 오늘날과 같은 巨木으로 성장하게 된 것이 麗水水產大學이다.

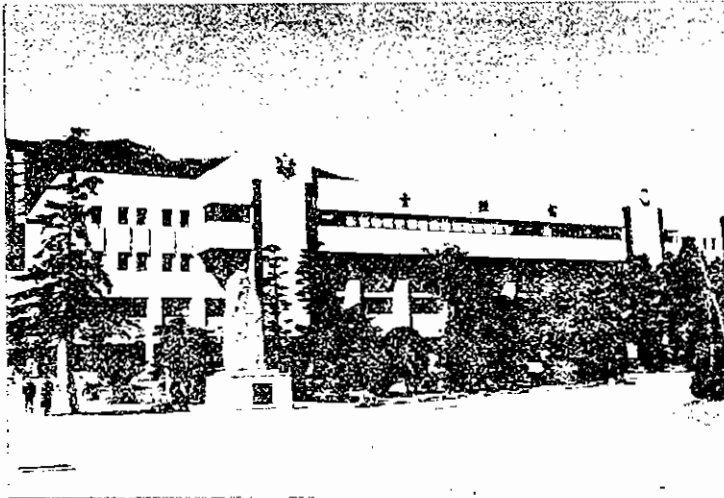
2. 70년의 뿌리

우리나라 정규 水產教育은 한·일 합방 후 日

帝의 수산업 분야의 착취에 필요한 附庸技術人 양성으로 시작되었다.

日人들은 1911년부터 서남해 지방에 계절적인 수산 傳習所를 몇 군데 설치했다가 그후 한국 수산학교의 효시로 1915년에 1년제 群山公立 簡易水產學校를 설립했고, 2년 후인 1917년에 이곳 麗水公立 簡易水產學校가 설립됨으로써 本大學의 뿌리가 생긴 셈이다. 1924년에는 麗水郡民들의 舉郡的인 협조를 받아 당시로는 규모가 큰 鐘浦의 校舍를 마련하고 수업 연한 3개년의 수산학교로 되었는데 그 당시 3년제 수산 교육 기관으로 한국내에서는 오직 麗水水產뿐이었다. 이처럼 한국 수산교육의 선두 주자였던 麗水水產은 3·1 독립 운동과 光州 학생 독립 운동을 거치면서 示威·盟休 사건 등으로 한때 수난을 겪기도 하였다.

1941년 釜山高等水產學校의 개교와 함께 麗水水產도 5년제 甲種 수산학교로 승격하여 중등 교육 기관으로 제자리를 잡게 되었는데, 3년 후인 1944년 鐘浦의 舊校地에서 現校地로 옮겨와 지금의 터전을 마련한 것이었다. 8·15 해방 후에는 6년제 학교로 이어져 안정된 교육이 이루어지는가 했더니, 1948년에 麗水로서는 잊을 수 없는 麗順叛亂 사건이 터지고 1950년에는 6·25 사변이 일어나는 비참한 사태로 인해 학생과 교직원의 수난이 접철되었던 것이다.



◀ 우리나라 제일의 美港인 여수에 위치한 本大學은 70여년의 전통을 가진 大學으로서, 眞理探求와 바다를 開拓하는 젊은 知性의 殿堂이다.

1963년 麗水水産은 중등교육 기관에서 高等教育 기관으로 탈바꿈하게 되어 中學校 졸업자를 맞아 5개년 과정을 이수시키는 麗水水産高等專門學校로 새 출발하게 되었다. 1975년에는 2년제 초급대학 과정인 여수수산전문학교로 개편되었고, 1979년에는 여수수산전문대학(2~3년제)으로 개편되어 꾸준한 발전을 해 왔다. 결국 개교 70년 동안 무려 11차례의 改編을 거듭하여 왔는데, 1987년에는 12번째의 改編 끝에 명실공히 4년제 水産大學으로의 꿈이 실현된 것이다. 여기서 우리는 本大學의 70년에 걸친 歷史의 뿌리를 탐스럽게 생각하며 이를 더욱 바람직하게 발전시켜야 할 책임을 느낀다.

3. 現 況

본교는 70년 전통의 오랜 숙원이 성취되어 1987년 國立 4년제 대학으로 개편·전환되어 '協同耕洋'의 校是 아래 지도적 인격과 탁월한 전문 지식을 도야하는 전리 탐구의 전당으로서 실력있고 연구하는 教授, 면학에 열중하는 學生, 성실하고 유능한 職員 등이 三位一體가 되어 교육적인 수련 활동을 통해 협동과 봉사 정신이 풍부한 지도자적 인격을 도야하는 것을 설립 목적으로 하여 날로 세로워지는 大學, 眞理探求와 바다를 開拓하는 젊은 知性의 殿堂으로서 새 歷史,

새 傳統 수립에 총력을 기울이고 있다.

설치 학과는 현재 12개 학과로 水産海洋系에 漁業學科, 養殖學科, 機關學科 등 3개 학과가 있고, 工學系에는 食品工學科, 電子通信工學科, 海洋土木工學科, 海洋情報工學科, 海洋環境工學科, 冷凍工學科, 船舶機械工學科 등 7개 학과가 있다. 또 理學系에 海洋學科 그리고 人文社會系에는 水産經營學科가 있다. 각 학과는 입학 정원 40명으로 학생 정원은 1,920명이 되는데, 敎員定員이 85명이고 일반직 등 職員定員이 130명이 된다. 그리고 내년에는 4년제 대학의 完成年度로 새로 증설되는 工學系의 化學工學科를 합하면 모두 13개 학과에 학생 정원이 2,180명으로 늘어나 명실공히 이 지역 4년제 대학으로서의 구실을 제대로 하게 될 것이다.

본교는 新生大學으로서 부지가 비좁은 데다 주위에 택지와 수산 가공 공장 등의 시설물들이 밀집되어 있어서 장차 본 대학에서 필요로 하는 校地 면적을 확보하기에 매우 어려우므로 보다 광활하고 쾌적한 인근 지역에 대학 敷地를 마련하기 위하여 이미 豫算의 일부를 확보해 놓고 추진중에 있다.

부속 기관으로는 도서관을 비롯하여 지상 3층에 2인 1실을 원칙으로 하여 140명을 수용하는 기숙사와 체육관(대강당 겸용), 機關 실습 공장, 전자계산소, 學報社, 放送局, 가공 실습 공

장, 實習船, 실험 無線局 및 水族實驗館 등이 있는데 이중에서 특기할 만한 것은 첫째로 水族實驗館이다. 이것은 1965년 당시 대통령이 본 대학을 방문했을 때 水産科學研究에 수족 실험관이 절실히 필요하다는 건의를 받아들여 청와대 특정 사업으로 시작되어 장장 14년 후인 '78년에 완공된 것이다. 지하 1층, 지상 3층, 연면적 954평이고 12개의 연구실 및 실험실 그리고 5개의 기계실, 기타 강의실·관리실·홀·창고 등이 27개에 이르며 貯水槽 및 전시 水族館 등이 30개인 메르드 건물이다. 또 내부에는 鹹水魚族 전시실, 標本 전시실, 淡水魚族 전시실, 養殖魚貝 전시실 등이 있어 麗水地方을 찾는 初·中·高·大學 등 수학 여행단과 일반 관광 여행단의 無料觀覽이 연중 끊이지 않고 있다. 둘째로 특기할 것은 최신키 장비를 갖춘 4척의 實習船(150~303톤 급)이다. 이 실습선으로 국내의 沿海 實習는 물론 일본, 대만을 비롯하여 동남아 일원의 乘船 실습을 매년 실시하고 있을 뿐더러 他大學 연구 기관의 研究 目的을 위하여 종종 지원도 하고 있다. 그리고 '90년도에 1,000톤 급 실습선이 추가로 도입되면 동남아 원거리 승선 실습에 더욱 내실을 기할 수 있을 것으로 기대된다.

부속 연구소 가운데 水産海洋系 연구소로는 水産科學研究所를 비롯하여 漁業技術研究所와 水産食品研究所가 있고, 工學系 연구소로는 環境公害管理研究所와 海洋土木研究所가 있다. 人文社會系 연구소로는 全羅左水營文化研究所와 漁村經濟文化研究所가 있다. 또 학생들의 개인적·집단적 생활상의 여러 문제 해결을 도와주고 있는 學生生活研究所가 있다. 위에 열거한 각 研究所에서는 그 研究 활동 실적을 研究誌에 발표하고 있다.

教育課程의 編成에 있어 교육 내용의 질적·양적 적합성을 높이기 위하여 필수 과목 수를 점진적으로 줄이고, 선택 과목의 선택의 폭을 과감히 넓히고 있으며, 學科間 隣接學科目的 선택의 폭도 넓혀가고 있다. 특히 교양 과목은 1·2학년 集中型에서 分散履修型으로, 또 教授中心의 교과과정을 學生·教授의 협의에 의한 교과과정으로 점진적인 개편을 시도하고 있다. 그리

고 敎科領域外의 學生活動이 활성화되도록 시설 지원 등에 힘쓰고 있다. 학생 활동은 총학생회를 비롯하여 HAM, 요트부, 씨름부, 그루터기, 방송반, 연극반, 민속연구회, 서예반, 합창부와 민요반 등 다양한 서클이 학생회관을 중심으로 활동하고 있으며, 매년 가을에 열리는 靑鯨大同祭에는 각종 경연 대회와 체육 대회 등 다채로운 행사가 펼쳐지고 있다. 이와 같은 학생 활동은 본교 家族의 인간 관계를 돈독히 하며, 그로부터 자주적이고 창의적인 정신을 기르게 한다. 그리고 공동체 생활에서 스스로 책임질 줄 아는 인격자로서 갖추어야 할 기본적 체험을 쌓게 하고 있다.

4. 發展計劃

본교는 1917년 天惠의 수산적 여건을 갖춘 이곳에 水産系學校를 개교하여 70여년의 傳統을 이어오는 동안 단계적 개편 과정을 거쳐 1987년 3월에 드디어 4년제 麗水水産大學으로 전환되어 오늘에 이르고 있다.

그러나 요사이 여수 지역의 産業構造는 다양하게 변화되었으며 이 지역을 위요하고 있는 麗川·光陽 등 주변 지역 또한 국가 차원의 綜合發展計劃에 따라 臨海工業園地 조성과 그 背後都市 形成으로 산업 인구 증가는 물론 산업 구조의 급격한 변화가 계속되면서 麗水는 水産과 더불어 工業化都市로 급격히 발전되어 가고 있으며 2천년대에 즈음하여 200만 명을 수용하는 廣域都市圈이 형성될 것으로 전망된다.

따라서 本大學의 教育的 役割과 機能 역시 변화되는 지역 사회의 欲求를 충족시켜야 된다는 필연성이 크게 대두되고 있는 시점이다. 본 대학은 여수 지역 사회의 오랜 숙원으로 탄생된 水産大學이지만, 이제 한정된 特殊系列의 學科만으로는 未來社會가 요구하는 다양한 高級人力을 배출하는 데 있어 크게 미흡할 뿐만 아니라 학과 증설에 있어 跛行性이 초래될 것으로 전망된다.

이제 본교는 이 지역의 전통 산업인 水産業과 現代의 尖端産業은 물론 港灣運輸業 및 각종 서어비스업 그리고 觀光業에 이르기까지 공존하는

지역 사회 발전을 선도할 綜合的 一般大學으로서의 역할과 임무를 수행하고, 高等教育과 研究의 센터가 되어야 한다는 소명에 충실해야 할 단계에 이르렀다.

麗水를 중심한 廣域都市圈 형성이 촉진되면서 이 지역의 대학 인구도 급진적으로 증가할 전망이다. 따라서 본 대학 背後地域의 2천년대 大學 進學 희망생은 麗水圈, 東光陽市와 順天市 및 인접 郡 地域까지를 합하면 연간 1만 9천~2만 5천 명의 희망자가 나온다. 進學 希望者의 50%만이 地方大學으로 진학한다고 간주해도 연간 9천 4백~1만 2천 명의 學生을 수용해야 한다.

未來社會의 유용성을 제고하기 위한 지식과 기술을 터득하는 대학교육은 어느 지역, 어느 계층을 막론하고 그 기회가 균등하게 주어져야 한다. 麗水市는 전국 島嶼의 70%를 차지하는 全南地方의 島嶼開發 中心圈域에 있으며 소득이 가장 낮은 계층인 도서와 漁村民의 생활 중심지이기도 하다. 낙후된 漁村과 島嶼民의 자녀뿐 아니라, 특히 男學生보다 비교적 他地域 大學 進學이 어려운 女學生(연간 1천 명 추산)에게도 대학 진학의 기회가 균등하게 주어져야 한다는 관점에서 지역 據點大學으로 육성되어야 할 본 대학은 一般 綜合大學으로 발전·개편되어야 할 것이다.

麗水·麗川을 중심으로 廣域都市圈이 형성되면 2천년대에는 취업 인구가 45만 명으로 증가될 것이다. 따라서 水產海洋과 工學系列 외에도 무역, 향만, 서어비스業에 이르기까지 各 部門의 產業的인 기능을 촉진시킬 고급 인력의 육성과 공급을 위한 大學教育이 필수적으로 뒤따라야 한다. 그래야만 산업의 生産性 제고는 물론 競爭力 강화를 위한 技術開發의 연구 기능이 활발하게 이루어질 것이다. 이를 위해서 대학교육의 확대 및 강화가 요구되는데 本大學에 있어 제한된 系列의 學科 설치만으로는 이 지역의 產學연계의 綜合的 기능을 수행하는 데는 크게 미흡

하다. 그러므로 본교는 地域產業社會에서 필요로 하는 大學으로 전환·발전되어야 한다.

특히 地方自治制가 실시되고 참다운 地方化 時代를 맞게 되면 地域의 大學들은 당해 지역의 사회·경제·문화 등 지역 주민의 여망에 부응하는 여러 문제를 연구하는 중심 센터로서의 기능을 수행하고 지역 주민이 지역 산업에 대거 참여할 수 있는 체제로 바뀌어져 갈 것이다. 이런 관점에서 볼 때, 본 대학은 명실공히 이 지역 발전에 據點大學의 역할을 다할 수 있도록 系列化를 추진해야 한다고 보기 때문에 다음과 같은 장·단기 발전 방향과 기본 계획을 제시하고 있다.

① 본 대학은 급변하는 이 지역 사회의 요구에 부응하는 據點大學으로서의 역할과 기능을 다할 수 있도록 일반 綜合大學으로의 육성을 목적으로 한다.

② 본 대학은 1992년까지 현재의 캠퍼스를 이전함과 동시에 水產·海洋 분야, 工學 분야, 理學 분야 및 人文·社會科學 분야 등 네 계열의 學部制로 운영되는 일반 單科大學으로 육성한다.

③ 본 대학의 중·장기 발전 계획 완성 목표를 1999년까지로 하고 水產大學, 工科大學, 自然科學大學, 人文·社會科學大學 등의 단과대학에 50개 학과를 설치한 綜合大學校로 발전시킨다.

④ 大學院 설치는 졸업생이 배출되는 1991년부터로 하며 教授 陣容의 확보와 지역 사회에의 寄與度를 고려하여 年次的으로 증설한다.

⑤ 大學 機構와 附屬機關 및 附設研究所는 학과 증설과 발전 단계에 따라 年次的으로 확대·개편해 나간다.

⑥ 본 대학 發展計劃의 효율적인 추진을 위하여 지역 사회와의 유기적인 협조 체제를 유지하면서 常設機構를 두어 계속적으로 운영한다.

이와 같은 中·長期 發展計劃을 수립하여 本大學이 바람직하게 育成되어 나가도록 모든 노력을 集結해 나갈 것이다. *