

농가유형별로 본 농가소득 및 소비지출 구조분석  
—'88 농가가계부를 중심으로—

Analysis on the Structure of Farm Household Income & Expenditure by Farming Types  
—Using Housekeeping Books of Farm Households in 1988—

동국대학교 대학원 가정학과  
박사과정 金仁淑  
서울대학교 농과대학 농가정학과  
교수 崔銀淑

Dept. of Home Economics, Dongkuk Univ.

Ph D. Course : Kim, In Sook

Dept. of Agricultural Home Economics, College of Agriculture, Seoul National Univ.

Professor : Choi, Eun Sook

目 次

I. 서론	IV. 결과 및 고찰
II. 연구동향	V. 결론 및 제언
III. 자료 및 방법	참고문헌

<Abstract>

The 78 housekeeping books were analyzed to find out the structure of income and expenditure of the farm household. The selected farm households were classified into 4 different farming types such as rice-cultivating, vinyl house, fruit-growing, and livestock farming.

The results are summarized as follows :

- 1) The farm housekeeper ought to rationally manage farm household money income, because agricultural income was preponderated to several months regardless of farming types.
- 2) Farm household income was primarily dependent upon agricultural income and non-agricultural income in the livestock farming and rice-cultivating farm household respectively.
- 3) Order of living expenses of the total farm households were recreation and entertainment expenses, food expenses, education expenses, and housing, fuel & light expenses in size. The major expenses were education expenses, food expenses and miscellaneous expenses in rice-cultivating, vinyl house and livestock farming, and fruit growing farm households respectively.

- 4) Balance of income and expenses of the farm household, as its time, size, and pattern of increase and decrease, was different by farming types.
- 5) Household expenses increased in February, May, August and December, though disposable income reversely decreased in February, April, August and December compared to each former month. So, special consideration should be taken into budget planning for household money management in February, August and December.

## I. 서 론

### 1. 문제의 제기 및 연구목적

1960년대 이후의 꾸준한 경제개발계획의 시행결과로 인하여 우리경제의 전반적인 수준향상이 이루어졌고, 이에 병행하여 우리나라 농가경제에도 많은 변화가 야기되었다. 그리하여 농가소득이 지속적으로 증가되고 생활수준도 크게 향상됨으로써 농가의 소비지출의 내용과 크기도 크게 달라지는 양상이다. 이와같은 결과는 농가가계의 소비지출에 관한 대표적인 자료인 '농가경제조사 결과보고서'를 통하여 쉽게 파악해 볼 수 있는 것이다.

그러나 이것은 농가자산과 차입금의 증감변동 및 농가의 경제구조를 가장 풍부하게 다루고 있고 경기규모에 의한 영농규모별로 소득과 지출면을 파악하기에는 대단히 유용한 자료이긴 하지만, 그 이외의 다른 형태로의 분석은 어렵다는 단점을 안고있다.

실제로는 농가의 소득 및 소비지출의 시기나 크기 변동 등의 농가경제동향은 영농규모별 구분 이외에 농가유형별 구분에 따라 보다 더 크게 좌우되는 실정이어서, 이러한 자료야말로 합리적인 농가가계관리의 기초자료로서의 의미가 더욱 클 것으로 사료된다.

이상과 같은 점에 주안점을 두고 본 연구에서는 농가유형별로 농가의 소득 및 각 비목에 대한 소비지출 구조의 분석을 시도해 보고자 한다.

### 2. 연구의 제한점

실제로 농촌주민들에게 있어서 기록능력면은 여러 요인 때문에 개인별로 크게 차이가 나고 있다. 이제까지 경험적으로 파악된 바로는 농가에서 가계부

를 제대로 기록할 수 있는 수준을 갖춘 농가주부는 비교적 고소득, 젊은 여성인 경우가 많았다.

본 연구에서는 농가경제조사 결과보고서에서는 획득할 수 없는 농가유형별 구조분석을 시도하고자 하여 농가주부가 직접 기록한 농가용 가계부를 분석의 자료로 이용코자 하는데, 여기에는 이들 농가를 우리나라 전농가를 대표할 수 있는 농가로 인정하는데에 무리가 있다는 제한점이 있다. 그러나 본 분석 결과는 농가유형별 구조분석을 하기 위한 최초의 시도라는 점에서 의의가 있다고 하겠다.

## II. 연구동향

가계소비행위의 연구에는 동일한 시기에 서로 다른 환경에 놓여 있는 표본가구들의 행위를 관찰함으로써 그 환경의 변화에 따른 어떤 가계의 소비행위에 대한 예측이 가능하다는 기본전제가 필요하다. 여기에서 다른 환경이라 함은 소득수준 및 가족규모의 차이, 연령 및 성별분포와 같은 가족구성의 차이 등이다.

그런데 이를 위한 분석자료는 가계조사를 통해서만 얻을 수 있고, 가계조사는 가계부에 표현되어 있는 개개의 가구의 일상적 수입과 지출의 기록을 조직적으로 수집하여 이 결과를 가지고 국민생활의 경제적인 실태를 파악하는 것을 목적으로 하는 것이기 때문에, 여기에서는 본 연구의 분석자료가 농가용 가계부인 점에서 소규모의 가계조사로 보고, 이러한 연구를 중심으로 연구동향을 고찰해 보기로 한다.

많은 연구에서 가계소비지출에 영향을 주는 주요인으로는 소득과 가격을 들고, 그 다음으로는 가족수, 가족구성, 가구주의 연령, 교육수준, 직업, 취업자수 등의 사회경제적 요인을 들고 있었는데, 최은숙(1986)은 농가경제조사자료를 횡단분석한 연구에

서 농가의 가계비 지출의 결정요인으로 농업소득(또는 경지규모), 농외소득, 순자산, 지대, 가족수, 가구주의 연령 및 교육수준, 그리고 취업자수를 유의성 있는 설명변수로 판정하였으며, 특히 농외소득과 순자산이 강력한 설명변수라는 결과를 얻었다.

최은숙의 연구 이외에 현재까지 이 분야에서 이뤄진 대개의 연구는 주로 농가경제조사자료와 도시가계조사자료의 시계열적 재분석으로써 이뤄지는 경향이였다. 즉 도농간의 소비구조를 비교하기 위하여 도시가계조사와 농가경제조사자료를 시계열 분석한 송진숙(1975), 김현준(1983), 윤정혜(1984)의 연구가 있었고, 김정숙(1983), 노용득(1985), 최기홍(1986) 등에 의한 농가경제조사자료의 시계열분석으로 농가 소비생활의 구조를 밝힌 연구들이 있었다.

그외에 김영숙(1989)은 도시가계조사자료를 시계열분석한 결과에서 가계소비지출유형은 소득, 직업, 교육수준, 연령, 가족구성원수, 가치관, 생활의식구조 등 경제사회적 환경과 가정의 소비경영관에 따라 다르게 나타난다고 하였으며, 기존의 한국은행의 민간 소비지출자료를 시계열분석한 서상목(1979)의 연구와 같은 자료를 이용한 정기준(1983)의 연구가 있었다.

이상의 여러 연구들은 기존의 통계자료의 재분석이 주류를 이루고 있었고 본 연구에서와 같이 가계부를 분석자료로 이용한 연구는 1967년도 여원회사의 '살림 잘하는 주부상'에 응모한 주부의 가계부 45부를 이용하여 소비지출구조를 밝힌 현기순(1969)의 연구가 있을 뿐이다.

또한 이웃나라 일본에서는 한 농가를 실험농가로 지정한 사례연구로서 그 농가에서 수년간 기록한 가계부와 기타 사항의 변화를 중심으로 시계열분석을 하고 있었으며(1983, 1985) 다른 한편으로는 우리나라에서와 같이 기존의 통계자료를 이용한 시계열분석 연구가 있었다(1985).

따라서 본 연구에서의 가계부분석의 시도는 이런 류의 연구가 거의 없는 상태에서 시도된 연구라는 점에서 의의를 찾을 수 있겠다.

### Ⅲ. 자료 및 방법

#### 1. 이용자료

전국의 농가가계의 소비구조를 파악하기 위해서는 권위있는 전국규모의 조사자료를 이용하는 것이 연구의 정확성과 질 면에서 가장 우수한 결과를 얻을 수 있겠지만, 자료획득에 어려움이 있어 본 연구에서는 농촌진흥청에서 보급중인 농가용 가계부의 1988년도 기록분 78호의 가계부를 분석에 이용하였다.

분석대상농가의 선정기준\*은 농림수산부의 농가경제조사 결과보고서의 농가선정 기준과 동일하게 하고, 일반농사농가, 시설원예농가, 과수농가, 축산농가로 구분하여 각 20호씩으로 지정하였으나, 대상농가의 가계부 수집시 가계부 기록농가 중 적격농가가 없는 경우가 있어 최종분석에 이용된 농가용 가계부 수 즉 대상농가수는 표1과 같다.

〈표 1〉 대상 농가수

구 분	일반농사농가	시설원예농가	과수농가	축산농가	계
농가수	22	10	21	25	78
%	28.2	12.8	26.9	32.1	100.0

#### 2. 분석방법

가계부는 종류에 따라, 개인에 따라 비목분류가 조금씩 달라질 수 있다. 본 연구에서는 농촌진흥청에서 보급중인 농가용 가계부로 대상을 한정하였으며 다음 표2와 같이 비목을 분류하였다.

- \* • 일반농사농가: 전경지 면적중에서 논면적이 65% 이상인 부락에서 선정.
  - 시설원예농가: 전경지 면적중에서 시설원예작물 재배면적이 50% 이상인 부락에서 선정.
  - 과수농가: 전경지 면적중에서 과수재배 면적이 50% 이상인 부락에서 선정.
  - 축산농가: 농가당평균 소 10마리 혹은 돼지 20마리, 혹은 닭 200마리 이상을 사육하는 부락에서 선정.
- 이상의 기준에 부합한 농가로서 가계부 기록 능력이 상 또는 중으로 평가되는 농가중에서 분석대상 농가를 유의선정하였음.

〈표 2〉 비목분류내용

구 분		내 용	
소득	농업소득*	농업으로 인한 소득일체	
	농외소득	농업이외의 소득일체	
지출	가계지출	음식물비	주·부식비, 기호비, 외식비, 기타
		피복비	피복구입비, 피복관리비 등
		주거, 광열비	주거유지비, 수도료, 전기세, 연료비 등
		보건위생비	의료비, 화장품비, 위생비 등
		교육비	자녀교육을 위한 일체의 비용, 하숙비 등
		문화교제비	문화비, 손님접대비, 경조비, 가족오락비 등
		교통통신비	교통비, 전화요금, 우편요금 등
		잡비	특별비, 담배, 기타 잡비
	조세공과금	세금, 공과금, 회비 등	
	농업지출	농업을 위한 지출일체 (농업경영비의 개념임)	

\* ) 현실적으로 농가에서는 경영비와 가계비가 혼합되어 있어 일단 수입이 들어온 다음에는 이 둘이 구분되지 않고 지출이 되기 때문에 농가가계관리의 어려움이 발생하게 된다. 농가용 가계부에서는 농업조수입의 개념으로서의 농업수입을 기재하게 되어 있는데, 여기서는 농업수입에서 농업지출을 뺀 농업소득으로 다시 계산하여 분석하였다.

〈표 3〉 분석농가의 일반상황

구 분		일반농사농가 (N=22)	시설원예농가 (N=10)	과수농가 (N=21)	축산농가 (N=25)	전체평균 (N=78)	전국평균*
경지면적	합 계	5,461평	5,463평	6,758평	3,838평	5,291평	3,563평
	논	3,816	3,333	2,477	2,291	2,905	2,418
	밭	1,291	1,890	1,148	1,487	1,392	914
	과수원	354	240	3,133	60	994	231(기타)
가족수	합 계	5.5명	5.2명	5.1명	5.3명	5.3명	4.28명
	남	3.3	3.0	2.8	2.7	3.0	---
	여	2.2	2.2	2.4	2.5	2.3	---
주부나이	39세	34.7세	38.2세	31.8세	35.9세	---	
남편나이	42.4	37.2	41.2	35.0	39.1	---	
취학자녀수	2.1명	1.5명	1.5명	1.0명	1.5명	---	
미취학자녀수	0.5	0.5	0.7	1.0	0.7	---	
농외소득원종사자수	0.6	0.4	0.7	0.4	0.5	---	
가축수	한우	1.5마리(10호)	1.2(4호)	1.7(10호)	8.8(16호)	3.9(40호)	1.1(소)
	닭	1.4(4호)	2.2(3호)	1.3(3호)	181.5(16호)	59.2(15호)	13.9
	돼지	0.1(1호)	1.5(3호)	0.8(3호)	75.0(16호)	24.5(23호)	1.4
	개	0.3(2호)	---	---	---	-(2호)	---
시설원예규모	190평	840평	12.5평	47.4평	179.9평	---	

\* )농림수산부, '88 농가경제조사결과보고, 1989.

분석대상농가의 가계부에 기록된 매일 매일의 상황을 확인하여 잘못된 부분을 수정한 후 월별합계를 내고 연간 소득액 및 비목별 지출액을 계산하였다.

이상의 결과를 농촌진흥청 통계분석담당관실의 컴퓨터에서 AGRISP PACKAGE를 이용, 각 농가유형별 소득액 및 지출비목별 평균치와 비율을 구하였다.

#### IV. 결과 및 고찰

##### 1. 분석농가의 일반상황

###### (1) 분석농가의 일반상황

표3에서 보는 바와 같이 분석농가는 경지면적이 평균 5,291평으로 '88농가경제조사결과의 전국평균치인 3,563평 보다도 논은 1.2배, 밭 1.5배, 기타 경지는 4.3배가 큰 것으로 나타나 영농규모가 비교적 큰 가구가 선정된 것으로 나타났으며, 또한 농가유형별로 농가구분을 하였지만 우리나라 농가의 대부분이 한 작목만 전문적으로 하는 것이 아니라 복합영농의 형태를 띠고 있음을 알 수 있었다.

가족수는 '88년도 전국평균인 4.28명에 비해 5.3명으로 각 농가유형에서 모두 많은 것으로 나타났는데, 일반농사농가가 가장 많고, 과수농가가 가장 적었다.

주부나이는 평균 35.9세이고, 남편의 나이는 39.1세 였는데, 두 집단 모두 일반농사농가가 가장 나이

가 많고, 과수농가, 시설원예농가, 축산농가의 순이었다. 취학자녀수는 전체 평균이 1.5명인데, 일반농사농가가 2.1명으로 가장 많았고 축산농가가 가장 적은 반면, 미취학자녀수는 축산농가가 1.0명으로 가장 많아서 부부의 나이와 연결지어 볼 때 축산을 하는 가구가 가장 젊은 가구임을 알 수 있었으며 농외소득에 종사하는 사람은 과수농가가 가장 많고, 시설원예농가와 축산농가가 가장 적었다.

가축수는 역시 축산농가가 가장 많았는데, '88농가경제조사결과와 비교해 보아도 월등 많은 것으로 나타났다.

시설원예 규모도 시설원예농가가 840평으로 가장 많았으나 일반농사농가에서 평균 190평이나 하고 있었고 다른 농가유형에서도 공히 종사하고 있음을 알 수 있었다. 그 종류도 다양하여 시설원예농가에서는 주로 딸기, 파인애플, 오이, 고추, 수박, 양배추 등을 하는 반면 다른 유형의 농가들에서는 무, 배추, 상치, 열무, 시금치 등을 11가구에서 재배하고 있었다.

###### (2) 분석농가의 경제주요지표

표4에서는 분석농가의 경제주요지표를 살펴 보았다.

먼저 농업조수입은 11,12월에 가장 많았는데, 이는 표5의 농가경제주요지표와도 같은 양상이었고, 농업경영비의 개념으로 사용한 농업지출은 3,7월에 가장 많았는데, 표5의 10,11,12월의 집중경향과는 다른 결과였다. 여기서 산출되는 농업소득은 10,11,12월에

〈표 4〉 분석농가의 경제 주요지표

(단위:%) (N=78)

구분	1월	2월	3월	4월	5월	6월	7월	8월	9월	10월	11월	12월	계
농업소득	7.1	4.8	2.7	2.9	3.6	3.3	8.2	8.0	7.0	14.3	24.2	13.9	100.0
농업조수입	7.1	6.4	7.8	5.7	6.5	6.5	10.5	8.0	8.1	9.3	13.1	11.0	100.0
농업지출	4.6	7.6	10.2	8.1	8.7	8.5	9.2	8.7	8.6	8.3	8.9	8.6	100.0
농외소득	9.5	6.6	10.5	6.4	7.3	7.8	13.8	7.2	8.8	5.3	6.3	10.5	100.0
농가소득	8.3	5.7	6.6	4.7	5.5	5.6	11.0	7.6	7.9	9.8	15.1	12.2	100.0
조세공과금	3.1	3.4	3.7	6.8	3.1	4.6	23.0	8.5	3.0	26.0	4.3	10.5	100.0
가처분소득	8.4	5.8	6.7	4.6	5.6	5.6	10.7	7.6	8.0	9.3	15.4	12.3	100.0
가계지출	6.7	9.3	8.9	6.7	7.3	6.5	6.9	10.0	9.5	9.7	8.8	9.7	100.0
농가경제잉여	9.5	3.7	5.3	3.3	4.5	5.0	13.0	6.1	7.2	9.1	19.5	13.8	100.0

〈표 5〉 농가경제 주요 지표(1988)

(단위:%)

구 분	1월	2월	3월	4월	5월	6월	7월	8월	9월	10월	11월	12월	계
농업소득	5.4	4.8	3.9	4.0	3.3	4.3	9.1	7.1	9.5	8.0	24.3	16.3	100.0
농업조수입	5.1	4.5	4.8	5.3	5.4	5.9	8.3	6.6	8.1	10.0	21.6	14.4	100.0
농업지출	4.6	4.1	6.4	7.9	9.6	8.9	6.6	5.7	5.3	13.8	16.4	10.7	100.0
농외소득	8.4	8.9	8.7	9.2	7.8	7.6	6.5	7.0	9.6	8.0	9.2	9.1	100.0
농가소득	6.7	6.6	6.0	6.3	5.3	5.8	8.0	7.1	9.5	8.0	17.6	13.1	100.0
조세공과금	6.8	3.5	3.7	2.5	4.3	21.6	6.3	3.5	3.9	12.4	5.3	26.2	100.0
가처분소득	6.7	6.6	6.0	6.3	5.3	5.7	8.0	7.1	9.6	8.0	17.7	13.0	100.0
가계지출	8.1	8.9	9.4	7.7	7.0	6.4	6.4	7.6	8.7	7.3	11.7	10.8	100.0
농가경제잉여	0.4	-4.3	-9.9	-0.2	-2.7	2.2	15.6	4.7	13.6	11.1	46.1	23.4	100.0

연소득의 52.4%가 집중되어 있으면서 3,4,5,6월에는 적게 나타나 있어 표5와 거의 유사한 결과였다.

농외소득은 7,3,12월에 가장 많았는데, 이는 9,4,11월에 가장 소득이 많게 나타난 표5와 비교할 때 상당히 다른 결과였으며, 농업소득이 가장 적은 3월에는 농외소득으로 수입보충이 되고 있음을 알 수 있었다.

농업소득과 농외소득을 합하여 계산해 본 농가소득을 보면 분석농가에서는 4월이 가장 어려운 시기였으며, 농가소득의 37.1%가 집중된 10,11,12월과 11%인 7월의 소득을 잘 관리하는 지혜가 필요하다는 것을 알 수 있는데, 표5의 농가경제주요지표에서도 같은 4개월 동안에 46.7%의 농가소득이 있어 분석농가의 결과와 일치되었다.

표4에서 보면 조세공과금이 7월과 10,12월에 편중되어 있는 반면, 표5에서는 12월과 6월,10월에 집중되어 있었고, 그 결과로 계산된 가처분소득은 11,12월에 가장 많은 것으로 나타났는데 이는 표4에서도 같은 양상이었으며 분석농가에서는 4월과 5월에 가장 적은 것으로 나타나 있었다.

분석농가의 가계지출은 8,10,12월에 비교적 많았는데, 표5에서는 11,12,3월에 지출이 많아서 양상이 달랐고, 농가경제잉여는 표5에서는 2,3,4,5월의 4개월 동안 적자가게이면서 11,12월에는 거의 70%나 되고 있는 반면, 표4의 분석농가의 경우는 2,4,5,6월에 농가경제잉여가 가장 적고 7,11,12월에 46.3%의 잉여가 있는 것으로 나타나 여기에서 보더라도 본 연구의 분석농가 소득수준은 '88농가경제조사결과의 전

국농가 평균수준보다 높은 것을 알 수 있었다.

## 2. 농가유형별 소득구조

### (1) 월별 소득분포

각 농가유형별로 연중 월별 소득분포를 표6에서 살펴보면, 먼저 농업소득의 경우 일반농사농가는 10,11,12월에 연간 농업소득의 61%가 집중되어 있는 반면 2,3,4,8월에는 4%에도 못미치는 소득분포였고 더우기 2월에는 농업조수입보다 농업지출이 더 많아 (-)소득을 나타내고 있었다. 시설원예농가 역시 10,11,12월에 연간농업소득의 48.2%나 집중되어 있는 반면 1,2월과 특히 9월에는 극히 적은 농업소득을 보이고 있었고, 과수농가는 다른 유형보다 10,11,12월의 농업소득의 집중률이 더욱 커서 72.3%에 이르는 데 반해 3월에는 겨우 1%, 그리고 4,5,6월에는 (-)농업소득을 갖는 것을 알 수 있었다. 축산농가의 경우는 3월을 제외하고는 연중 비교적 고른 농업소득의 분포를 보이는데, 그중 8,9월과 11월에 가장 소득이 높아 연간농업소득의 39.5%가 집중되어 있으나 다른 유형에 비해서는 낮은 집중률이었다.

이와같은 농업소득의 몇개월에의 편중경향에서 농업소득에의 의존도가 높은 우리나라 농가에서의 합리적인 가계관리의 중요성이 더욱 강조된다고 할 수 있으며, 또한 농가유형별로 소득의 시기와 크기에서의 차이가 크지 않은 것은 복합영농의 형태로 인한 농가의 농업소득원의 다양화 추세에 기인한 듯하다.

〈표 6〉 농가의 월별 소득분포

(단위:%)

구분		1월	2월	3월	4월	5월	6월	7월	8월	9월	10월	11월	12월	계
일반 농사 (N=22)	농업 소득	4.9	-0.5	4.0	1.3	6.4	4.5	5.9	3.8	8.7	8.7	34.7	17.6	100.0
	농외 소득	9.3	10.5	9.1	8.3	5.1	5.4	11.7	6.9	4.8	3.4	8.0	17.5	100.0
	농가 소득	7.5	6.0	7.0	5.5	5.7	5.0	9.4	5.6	6.4	5.5	18.9	17.5	100.0
(N=10)	농업 소득	3.8	3.8	7.1	9.4	6.5	6.1	8.8	4.9	1.4	17.6	20.7	9.9	100.0
	농외 소득	4.9	4.5	16.0	6.0	5.7	6.8	4.8	8.6	10.2	9.9	11.2	11.4	100.0
	농가 소득	4.2	4.1	10.7	8.0	6.2	6.3	7.2	6.4	5.0	14.5	16.9	10.5	100.0
과수 (N=21)	농업 소득	10.2	5.4	1.0	-4.2	-2.1	-1.3	9.1	4.2	5.4	23.9	28.9	19.5	100.0
	농외 소득	12.1	5.1	10.0	5.3	7.1	6.4	18.7	7.7	11.0	6.9	4.0	5.7	100.0
	농가 소득	11.3	5.2	6.2	1.2	3.2	3.1	14.6	6.2	8.7	14.1	14.6	11.6	100.0
축산 (N=25)	농업 소득	6.9	8.3	1.6	8.0	6.0	5.8	8.7	15.8	9.7	7.4	14.0	7.8	100.0
	농외 소득	5.9	4.8	11.0	5.9	12.4	15.8	10.5	5.8	9.9	2.7	6.2	9.1	100.0
	농가 소득	6.5	7.1	4.9	7.3	8.3	9.4	9.4	12.2	9.7	5.7	11.2	8.3	100.0

이와는 달리 농외소득에서는 일반농사 농가의 경우 12월과 7월에, 시설원예농가는 11,12월에, 과수농가는 7,9월에, 그리고 축산농가는 6월과 5월에 가장 많은 비중을 갖는 분포를 보여 농가유형에 따라 큰 차이를 보였다.

다시 농가소득의 분포를 농가유형별로 보면 일반농사농가와 시설원예농가에서는 10,11,12월에 연간 농가소득의 41.9%를, 과수농가에서는 10,11,12월에 40.3%와 1월과 7월에 또 25.9%로 5개월 동안에 소득집중경향을 보이는 반면 4,5,6월의 3개월 간은 다른 유형에서 보다는 소득이 낮아서 과수농가에서는 특히 가계관리에 유의하여야 할 것으로 생각되며, 축산농가에서는 8월에 농가소득이 가장 많고 10,11,12

월에는 25.2%로서 소득집중률이 다른 유형보다 훨씬 낮게 나타났다.

(2) 농가의 월별 소득구조

표7과 그림1에서는 농가유형별로 월별 소득구조를 살펴 보았다.

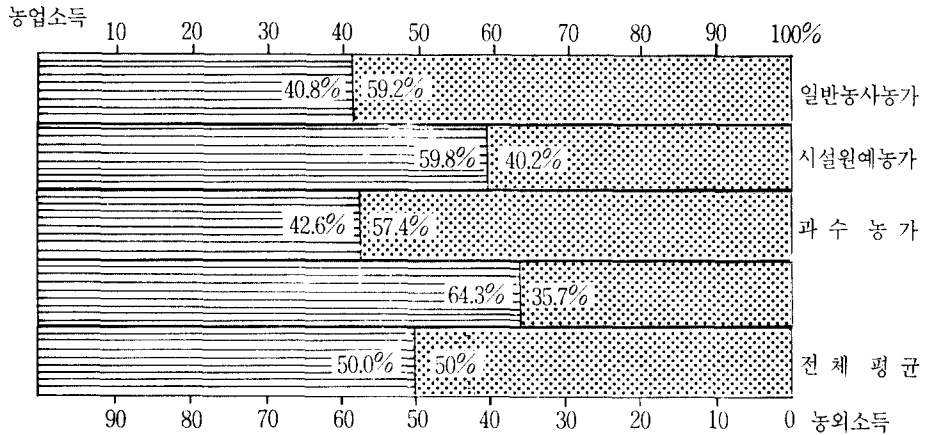
그림1은 연간 총농가소득에 대한 농업소득과 농외소득의 비중을 표시한 것인데, 전체농가의 경우는 50%씨의 비중을 보였으며, 농가유형별로는 축산농가가 농업소득에 의존도가 크고, 농외소득의 비중은 일반농사농가에서 가장 크게 나타났다.

다시 표7에서 농가유형별 월별 소득구조를 보면, 일반농사농가에서는 1,2,3,4,6,7,8월의 7개월 동안이나

〈표 7〉 농가의 월별 소득구조

(단위:%)

구 분		1월	2월	3월	4월	5월	6월	7월	8월	9월	10월	11월	12월
일반농사 농 가 (N=22)	농업소득	26.5	-3.5	23.2	9.7	46.4	36.8	25.9	27.1	55.8	63.9	74.9	40.9
	농외소득	73.5	103.5	76.8	90.3	53.6	63.2	74.1	72.2	44.2	36.1	25.1	59.1
	농가소득	100.0	100.0	100.0	100.0	100.0	100.0	100.0	100.0	100.0	100.0	100.0	100.0
시설원예 농 가 (N=10)	농업소득	53.7	55.7	40.0	69.9	62.8	57.3	72.9	45.7	17.2	72.7	73.4	56.4
	농외소득	46.3	44.3	60.0	30.1	37.2	42.7	27.1	54.3	82.8	27.3	26.6	43.6
	농가소득	100.0	100.0	100.0	100.0	100.0	100.0	100.0	100.0	100.0	100.0	100.0	100.0
과 수 농 가 (N=21)	농업소득	38.3	43.9	6.7	-144.4	-27.4	-18.2	26.6	28.8	26.8	72.1	84.4	71.5
	농외소득	61.7	56.1	93.3	244.4	127.4	118.2	73.4	71.2	73.2	27.9	15.6	28.5
	농가소득	100.0	100.0	100.0	100.0	100.0	100.0	100.0	100.0	100.0	100.0	100.0	100.0
축 산 농 가 (N=25)	농업소득	67.9	75.8	20.4	71.0	46.7	39.7	60.0	83.0	63.8	83.4	80.1	60.8
	농외소득	32.1	24.2	79.6	29.0	53.3	60.3	40.0	17.0	36.2	16.6	19.9	39.2
	농가소득	100.0	100.0	100.0	100.0	100.0	100.0	100.0	100.0	100.0	100.0	100.0	100.0
전 체 평 균 (N=78)	농업소득	42.3	41.5	20.1	30.6	32.8	29.5	37.1	52.0	43.8	72.6	79.0	56.5
	농외소득	57.7	58.5	79.9	69.4	67.2	70.5	62.9	48.0	56.2	27.4	21.0	43.5
	농가소득	100.0	100.0	100.0	100.0	100.0	100.0	100.0	100.0	100.0	100.0	100.0	100.0



〈그림 1〉 총농가소득에 대한 농업소득·농외소득의 비중

총농가소득의 40%에도 못미치는 농업소득을 갖는데, 특히 2월은 (-)소득이었고, 9,10,11월에만 50%를 넘고 있었다. 시설원예농가에서는 3,8,9월을 제외한 나머지 9개월 동안은 농업소득의 비중이 50%를 넘고 있어 일반농사농가 보다는 더욱 안정된 농업소득원임을 알 수 있었고, 4,5월과 10,11월에 비교적 농업소득에의 의존도가 컸다. 과수농가의 경우는 4,5,6

월을 제외하고는 농업소득의 비중이 별로 크지 않아서 안정적인 농외소득원의 보유가 가계관리의 중요한 부분이 될 것으로 생각된다. 이외는 달리 축산농가는 3,5,6월을 제외하고는 농업소득의 비중이 50%를 넘고 있어 축산이 가장 안정적이고 확실한 농업소득원임을 알 수 있었으며 전체농가의 경우에서는 대체로 10,11월에 농업소득의 비중이 크고, 3월부터



6월까지의 농업소득원이 상당히 불안한 양상을 보이고 있었다.

### 3. 농가유형별 지출구조

#### (1) 농가의 월별 지출분포

농가에서의 지출분포를 표8에서 농가유형별로 살펴보면, 일반농사농가에서는 조세공과금이 12,11,8월에 연간 지출액의 43.4%에 해당하는 지출을 한 반면, 시설원예농가에서는 4,8,12월에 연간 지출액의 74.6%나 지출을 하고 있었다. 과수농가는 12,2월에 42.2%이고, 나머지 달은 거의 지출에서 차이를 보이지 않았으며, 축산농가는 8,6,11,12,5월에 걸쳐 거의 비슷한 비중으로 연간 지출액의 61.3%를 지출하고 있었다.

소비성지출인 가계지출은 일반농사농가에서는 2,3,8월에, 시설원예농가에서는 8,9,12월에, 과수농가는 10,12월에 약간 지출이 많았는데, 축산농가에서는 가계지출 역시 연중 가장 고른 양상을 보이고 있어서 가장 규칙적인 가계형태 임을 알 수 있었다.

#### (2) 농가의 월별 지출구조

표9에서 농가의 지출구조를 월별로 살펴 보았는데, 여기에서 보면 전체농가에서의 조세공과금은 농가소득의 1.1~7.5%에 이르기까지 다양한 비중을 보이면서, 7월과 10월에 지출비중이 가장 컸다. 농가유형별로는 일반농사농가에서는 6,8월에, 시설원예농가에서는 8,4월에, 과수농가는 4월에 두드러지게 지출비중이 컸고, 축산농가에서는 매달 고른 비율의 지출을 하고 있었다.

가계지출의 경우는 전체농가에서는 가처분소득의 20%이상 61%이하의 수준이었고, 2,3,4월에 지출비중이 크게 나타났다. 농가유형별로는 일반농사농가에서는 가처분소득이 많은 11,12월에 상대적으로 비중이 적어 연중 가장 적은 비중을 보였고, 2월과 8월에는 70%를 넘는 비율을 보이고 있었다. 시설원예농가에서는 10,11월에 지출비중이 가장 적은 반면 9월에는 가계지출이 가처분소득을 초과하고 있었으며, 과수농가에서도 역시 4월에는 적자가계를 운영하고 있는 반면 1,7,11월은 가계지출의 비중이 매우 적었다. 축산농가는 가처분소득에 대한 가계지출의

〈표 8〉 농가의 월별 지출분포

(단위:%)

구분		1월	2월	3월	4월	5월	6월	7월	8월	9월	10월	11월	12월	계
일반 농사 (N=22)	농가소득	7.5	6.0	7.0	5.5	5.7	5.0	9.4	5.6	6.4	5.5	18.9	17.5	100.0
	조세공과금	9.4	6.6	7.4	1.3	6.6	9.7	4.3	12.6	8.5	2.8	13.5	17.3	100.0
	가처분소득	7.5	6.0	7.0	5.5	5.6	5.0	9.4	5.5	6.4	5.6	19.0	17.5	100.0
	가계지출	6.7	11.5	10.1	7.0	6.4	6.3	6.6	10.6	9.0	7.3	9.8	8.7	100.0
	농가경제잉여	7.9	2.5	5.0	4.6	5.2	4.1	11.2	2.3	4.7	4.5	24.8	23.2	100.0
시설 원예 (N=10)	농가소득	4.2	4.1	10.7	8.0	6.2	6.3	7.2	6.4	5.0	14.5	16.9	10.5	100.0
	조세공과금	3.0	3.3	1.5	31.7	2.4	3.2	5.1	28.0	0.8	4.8	1.3	14.9	100.0
	가처분소득	4.3	4.1	11.1	7.1	6.3	6.5	7.3	5.5	5.1	14.9	17.5	10.3	100.0
	가계지출	4.5	6.6	8.7	0.7	7.1	5.6	7.2	12.3	12.9	8.6	7.5	12.3	100.0
	농가경제잉여	4.1	2.3	12.8	7.3	5.8	7.1	7.4	0.5	0.7	19.6	24.9	8.9	100.0
과 수 (N=21)	농가소득	11.3	5.2	6.2	1.2	3.2	3.1	14.6	6.2	8.7	14.1	14.6	11.6	100.0
	조세공과금	4.8	10.8	8.8	8.2	2.5	9.2	2.2	4.8	8.5	4.1	4.7	31.4	100.0
	가처분소득	11.4	5.1	6.2	1.2	3.2	3.0	14.7	6.2	8.7	14.2	14.7	11.4	100.0
	가계지출	6.4	8.4	8.8	6.2	6.6	5.6	6.6	9.5	9.5	13.23	8.8	10.4	100.0
	농가경제잉여	13.6	3.7	5.0	-1.0	1.7	1.9	18.3	4.8	8.3	14.7	17.2	11.8	100.0
축 산 (N=25)	농가소득	6.5	7.1	4.9	7.3	8.3	9.4	9.4	12.2	9.7	5.7	11.2	8.3	100.0
	조세공과금	4.5	4.1	10.4	4.1	11.6	12.2	4.5	13.2	3.8	7.3	12.2	12.1	100.0
	가처분소득	6.6	7.1	4.9	7.3	8.2	9.3	9.4	12.2	9.8	5.7	11.2	8.3	100.0
	가계지출	8.0	9.3	7.9	7.2	9.0	8.1	7.4	9.0	8.4	8.6	8.3	8.8	100.0
	농가경제잉여	5.4	5.4	2.5	7.4	7.6	10.3	11.0	14.7	10.9	3.5	13.4	7.9	100.0

〈표 9〉 농가의 월별 지출구조 19 평균

(단위:%)

구 분		1월	2월	3월	4월	5월	6월	7월	8월	9월	10월	11월	12월	계
일반 농사 (N=22)	농가소득	100.0	100.0	100.0	100.0	100.0	100.0	100.0	100.0	100.0	100.0	100.0	100.0	100.0
	조세공과금	2.1	1.8	1.8	0.4	2.0	3.2	0.8	3.7	2.2	0.8	1.2	1.6	1.7
	가처분소득	100.0	100.0	100.0	100.0	100.0	100.0	100.0	100.0	100.0	100.0	100.0	100.0	100.0
	가계지출	34.9	74.4	56.6	49.0	44.0	49.7	27.3	74.9	55.3	51.2	20.2	19.3	39.0
	농가경제잉여	65.1	25.6	43.4	51.0	56.0	50.3	72.7	25.1	44.7	48.8	79.8	80.7	61.0
시설 원예 (N=10)	농가소득	100.0	100.0	100.0	100.0	100.0	100.0	100.0	100.0	100.0	100.0	100.0	100.0	100.0
	조세공과금	2.8	3.2	0.6	15.5	1.5	2.0	2.8	17.3	0.6	1.3	0.3	5.6	3.9
	가처분소득	100.0	100.0	100.0	100.0	100.0	100.0	100.0	100.0	100.0	100.0	100.0	100.0	100.0
	가계지출	44.4	68.1	33.5	40.2	47.5	36.9	41.9	95.1	107.3	24.5	18.3	50.6	42.5
	농가경제잉여	55.6	31.9	66.5	59.8	52.5	63.1	58.1	4.9	-7.3	75.5	81.7	49.4	57.5
과 수 (N=21)	농가소득	100.0	100.0	100.0	100.0	100.0	100.0	100.0	100.0	100.0	100.0	100.0	100.0	100.0
	조세공과금	0.4	2.1	1.4	6.7	0.8	3.0	0.2	0.8	1.0	0.3	0.3	2.8	1.0
	가처분소득	100.0	100.0	100.0	100.0	100.0	100.0	100.0	100.0	100.0	100.0	100.0	100.0	100.0
	가계지출	17.1	49.9	43.6	160.8	62.7	56.8	13.7	46.4	33.4	28.4	18.4	27.9	30.5
	농가경제잉여	82.9	50.1	56.4	-60.8	37.3	43.2	86.3	53.6	66.6	71.6	81.6	72.1	69.5
축 산 (N=25)	농가소득	100.0	100.0	100.0	100.0	100.0	100.0	100.0	100.0	100.0	100.0	100.0	100.0	100.0
	조세공과금	0.9	0.7	2.7	0.7	1.8	1.7	0.6	1.4	0.5	1.6	1.4	1.8	1.2
	가처분소득	100.0	100.0	100.0	100.0	100.0	100.0	100.0	100.0	100.0	100.0	100.0	100.0	100.0
	가계지출	53.1	56.9	70.8	42.6	47.4	37.7	34.1	32.1	37.1	65.4	32.2	46.2	43.4
	농가경제잉여	46.9	43.1	29.2	57.4	52.6	62.3	65.9	67.9	62.9	34.6	67.8	53.8	56.6
전 체 (N=78)	농가소득	100.0	100.0	100.0	100.0	100.0	100.0	100.0	100.0	100.0	100.0	100.0	100.0	100.0
	조세공과금	1.1	1.7	1.6	4.2	1.6	2.4	5.9	3.2	1.1	7.5	0.8	2.5	2.8
	가처분소득	100.0	100.0	100.0	100.0	100.0	100.0	100.0	100.0	100.0	100.0	100.0	100.0	100.0
	가계지출	30.1	60.4	50.4	55.5	49.8	44.3	24.5	50.1	44.6	39.2	21.5	30.0	37.9
	농가경제잉여	69.9	39.6	49.6	44.5	50.2	55.7	75.5	49.9	55.4	60.8	78.5	70.0	62.1

〈표 10〉 비목별 가계비 지출구조 (1)

(단위:%)

구 분	음식물비	피복비	주 거 광열비	보 건 위생비	교육비	문 화 교제비	교 통 통신비	잡 비	계
일반농사 (N=22)	16.0	7.3	13.1	8.1	22.2	20.0	5.7	7.6	100.0
시설원예 (N=10)	22.0	6.3	18.6	9.0	9.4	14.4	3.6	16.7	100.0
과 수 (N=21)	13.5	7.6	11.3	7.8	19.0	17.0	3.9	19.9	100.0
축 산 (N=25)	21.5	8.0	14.7	12.4	13.2	17.9	5.7	6.6	100.0
전체평균 (N=78)	17.6	7.5	13.7	9.4	16.9	17.8	4.9	12.2	100.0

비가 3,10월을 제외하면 가장 고르게 나타났다.

(3) 농가의 비목별 소비지출구조

농가의 소비지출인 가계비의 지출구조를 보면 표 10에서 보는 바와 같이 전체농가의 경우 문화교제비, 음식물비, 교육비, 주거광열비의 순이었는데, 이중 문화교제비가 본 연구에서는 17.8%에 불과한 반면 표11의 농가경제조사결과에서는 무려 30.9%로 가장 많았고, 다음이 음식물비, 주거광열비, 교육비의 순으로 나타나고 있어 비중은 다르지만 양상은 비슷하였다.

이를 농가유형별로 보면, 일반농사농가는 교육비, 문화교제비, 음식물비의 순이었는데, 이는 취학자녀 수가 많은 점에 비취볼 때 당연한 결과인 듯하다. 시설원예농가에서는 음식물비, 주거광열비, 잡비의 순으로, 과수농가에서는 잡비, 교육비, 문화교제비의 순으로, 축산농가에서는 음식물비, 문화교제비, 주거광열비의 순으로 나타나 있었다.

(가) 음식물비

표12에서 보듯이 전체농가에서는 2월과 9월에 가

장 많은 음식물비를 지출하고 있는 것으로 나타나 있었는데, 그외의 달에도 대체로 고른 비중을 보였다. 농가유형별로는 일반농사농가에서는 10월과 2월에, 시설원예농가에서는 9월과 12월에 가장 많은 지출을 하였고, 과수농가와 축산농가에서는 지출이 가장 많은 2월을 제외한 나머지 달에는 거의 수준이 비슷하였다.

(나) 피복비

표13에서 피복비를 보면, 전체농가의 경우 9,10,11,12월에 다른달에 비해 비교적 많은 지출을 하였는데, 일반농사농가에서는 9,8,2월에, 시설원예농가는 11,5,12월에, 과수농가는 10,9,11월에, 축산농가는 12,2,11,10월에 지출이 많은 것으로 나타나 있었다.

(다) 주거광열비

전체농가의 주거광열비를 표14에서 보면 12,9월에 가장 지출이 많았는데, 농가유형별로는 일반농사농가는 8,10월에, 시설원예농가는 12,9월에, 과수농가는 9,12월, 그리고 축산농가는 12,8,10월에 비교적 많은 지출을 하고 있었다.

(라) 보건위생비

〈표 11〉 비목별 가계비 지출구조 (2)

구분	음식물비	피복비	주 거 광열비	보 건 위생비	교육비	문 화 교제비	교 통 통신비	잡 비	계
비율 (%)	26.2	4.5	12.4	7.0	11.1	30.9	5.0	2.9	100.0

〈표 12〉 음식물비의 지출분포

(단위:%)

음식물비	1월	2월	3월	4월	5월	6월	7월	8월	9월	10월	11월	12월	계
일반농사 (N=22)	6.3	11.6	9.0	5.1	8.0	6.0	7.8	8.4	9.7	11.8	8.9	7.4	100.0
시설원예 (N=10)	5.0	7.9	5.8	7.3	7.3	5.8	8.3	7.2	16.1	9.1	8.9	11.3	100.0
과 수 (N=21)	6.4	10.7	6.3	7.3	8.9	8.0	8.3	9.3	9.2	7.3	8.9	9.4	100.0
축 산 (N=25)	5.9	13.1	6.8	7.5	7.4	8.1	7.5	7.1	9.3	9.4	8.7	9.1	100.0
전체평균 (N=78)	6.0	11.3	7.1	6.8	7.9	7.2	7.9	7.9	10.5	9.5	8.8	9.1	100.0

〈표 13〉 피복비의 지출분포

(단위:%)

피복비	1월	2월	3월	4월	5월	6월	7월	8월	9월	10월	11월	12월	계
일반농사 (N=22)	8.6	10.4	7.1	6.4	5.6	8.2	6.3	10.6	14.2	3.6	9.3	9.7	100.0
시설원예 (N=10)	6.1	10.1	5.7	5.9	10.9	8.8	5.3	5.6	9.6	8.6	13.3	10.1	100.0
과 수 (N=21)	5.9	5.4	4.0	8.7	7.1	4.2	6.9	3.7	18.1	18.6	10.3	7.1	100.0
축 산 (N=25)	5.5	12.8	5.2	7.1	9.4	6.2	6.6	5.2	8.2	10.1	10.8	12.9	100.0
전체평균 (N=78)	6.5	9.6	5.4	7.3	7.8	6.4	6.5	6.2	13.0	10.8	10.5	10.0	100.0

〈표 14〉 주거광열비의 지출분포

(단위:%)

주거광열비	1월	2월	3월	4월	5월	6월	7월	8월	9월	10월	11월	12월	계
일반농사 (N=22)	7.8	5.6	9.7	10.5	2.4	8.2	4.1	13.0	10.9	11.1	9.3	7.4	100.0
시설원예 (N=10)	3.3	2.7	6.2	3.2	1.7	2.2	10.9	4.4	20.8	12.7	4.9	27.0	100.0
과 수 (N=21)	6.5	3.5	5.0	2.6	6.6	6.4	5.4	5.4	18.6	8.4	13.2	18.4	100.0
축 산 (N=25)	5.8	5.6	3.9	3.5	7.2	9.7	4.8	12.3	10.8	12.2	11.2	13.0	100.0
전체평균 (N=78)	6.0	4.6	6.1	5.0	4.9	7.2	5.8	9.4	14.5	11.1	10.1	15.3	100.0

〈표 15〉 보건위생비의 지출분포

(단위:%)

보건위생비	1월	2월	3월	4월	5월	6월	7월	8월	9월	10월	11월	12월	계
일반농사 (N=22)	7.6	10.3	9.5	6.3	9.5	8.4	8.8	6.9	12.7	4.1	6.9	9.0	100.0
시설원예 (N=10)	7.4	9.1	15.7	9.9	8.3	6.7	3.8	13.7	5.5	6.8	7.4	5.7	100.0
과 수 (N=21)	10.2	11.1	8.4	5.8	5.3	10.3	11.8	4.7	5.6	7.5	8.0	11.3	100.0
축 산 (N=25)	9.7	4.6	7.7	8.4	20.3	13.5	5.2	6.8	4.6	7.0	7.5	4.7	100.0
전체평균 (N=78)	9.0	8.2	9.3	7.4	12.5	10.6	7.6	7.1	6.9	6.4	7.5	7.5	100.0

〈표 16〉 교육비의 지출분포

(단위:%)

교육비	1월	2월	3월	4월	5월	6월	7월	8월	9월	10월	11월	12월	계
일반농사 (N=22)	4.6	17.5	13.0	4.8	6.7	7.4	6.2	7.0	8.8	6.9	11.9	5.2	100.0
시설원예 (N=10)	1.4	2.1	21.3	9.0	8.5	8.9	4.8	11.1	8.8	8.8	9.0	6.3	100.0
과 수 (N=21)	3.8	13.9	12.0	6.7	5.7	5.4	4.8	20.0	5.9	5.6	9.9	6.3	100.0
축 산 (N=25)	17.9	14.1	11.1	4.6	6.4	6.4	5.2	15.2	6.4	5.4	3.3	4.0	100.0
전체평균 (N=78)	7.1	14.4	12.9	5.7	6.4	6.6	5.4	13.6	7.3	6.2	9.0	5.4	100.0

〈표 17〉 문화교제비의 지출분포

(단위:%)

문화교제비	1월	2월	3월	4월	5월	6월	7월	8월	9월	10월	11월	12월	계
일반농사 (N=22)	7.8	10.7	8.0	8.3	4.3	2.3	6.4	19.1	6.2	4.2	9.5	13.2	100.0
시설원예 (N=10)	5.7	6.2	9.8	8.4	12.7	6.5	5.3	6.8	11.9	8.9	8.7	9.1	100.0
과 수 (N=21)	8.8	7.7	11.3	8.3	5.8	5.9	8.5	9.6	6.9	8.1	7.2	11.9	100.0
축 산 (N=25)	5.9	5.2	11.2	10.2	7.3	4.7	12.1	7.2	10.0	7.0	8.5	10.7	100.0
전체평균 (N=78)	7.3	7.7	10.1	8.9	6.5	4.5	8.6	11.5	8.1	6.6	8.5	11.7	100.0

전체농가의 보건위생비는 표15에서와 같이 5,6월에 가장 큰 비중을 보였고, 농가유형별로 보면 일반농사농가에서는 9월에, 시설원예농가에서는 3월과 8월에, 과수농가는 7월과 12월, 2월에, 그리고 축산농가는 5월에 지출의 비중이 비교적 컸다.

(마) 교육비

농가에서의 교육비는 표16에서 처럼 2,3월과 8월에 비교적 지출이 많았는데, 이는 새학기를 맞이하면서 자녀의 등록금을 납부하기 때문인 듯하며, 농가유형별로는 일반농사농가는 2월과 3월, 11월에, 시설원예농가에서는 3월과 8월에, 과수농가는 8월과 2월에, 그리고 축산농가에서는 1,8,2,3월에 상당히 큰

비중을 보이고 있었다.

(바) 문화교제비

표17에서 보는 바와 같이 농가의 문화교제비는 12,8월과 3월에 비교적 큰 비중을 보이고 있었는데, 이를 농가유형별로 다시 살펴보면, 일반농사농가에서는 8월과 12월에, 시설원예농가에서는 5월과 9월에, 과수농가에서는 12월과 3월에, 그리고 축산농가에서는 7월과 3월에 다른달에 비해 보다 많은 비율의 문화교제비를 지출하고 있었는데, 그 내용은 거의 대부분이 친지나 이웃에의 경조사비였다.

(사) 교통통신비

전체농가의 평균 교통통신비의 지출구조를 표18에

〈표 18〉 교통통신비의 지출분포

(단위:%)

교통통신비	1월	2월	3월	4월	5월	6월	7월	8월	9월	10월	11월	12월	계
일반농사 (N=22)	8.2	8.6	8.7	7.5	8.3	6.5	7.3	10.3	6.7	8.2	6.8	12.9	100.0
시설원예 (N=10)	7.8	10.0	12.7	8.1	8.3	8.1	6.6	10.4	8.2	6.3	8.3	5.2	100.0
과 수 (N=21)	11.0	9.8	8.4	10.9	6.5	8.1	8.2	5.1	7.2	8.8	6.8	9.2	100.0
축 산 (N=25)	7.9	7.6	10.1	8.3	10.9	8.0	7.1	10.0	9.0	6.5	7.0	7.6	100.0
전체평균 (N=78)	8.7	8.7	9.5	8.7	8.8	7.5	7.4	8.9	7.8	7.6	7.0	9.4	100.0

〈표 19〉 잡비의 지출분포

(단위:%)

잡 비	1월	2월	3월	4월	5월	6월	7월	8월	9월	10월	11월	12월	계
일반농사 (N=22)	4.5	10.4	15.6	8.5	10.4	6.6	7.7	3.6	5.1	6.7	13.2	7.7	100.0
시설원예 (N=10)	2.9	8.8	4.2	5.3	4.8	4.3	7.0	35.5	9.2	4.4	4.6	9.0	100.0
과 수 (N=21)	4.6	4.8	9.4	3.3	6.8	1.9	4.0	6.8	8.7	32.6	6.9	10.2	100.0
축 산 (N=25)	6.1	11.5	7.4	7.6	6.3	10.4	9.2	8.6	5.8	11.7	9.6	5.8	100.0
전체평균 (N=78)	4.5	7.5	9.2	5.3	7.0	4.5	6.0	11.6	7.7	19.8	8.0	8.9	100.0

〈표 20〉 월별 가계비 지출구조 - 전체평가

(단위:%) (N=78)

구 분	1월	2월	3월	4월	5월	6월	7월	8월	9월	10월	11월	12월
음식물비	15.9	21.7	14.1	18.0	19.1	19.6	20.3	14.0	19.6	17.4	17.8	16.5
피복비	7.4	7.8	4.5	8.1	8.1	7.4	7.1	4.7	10.4	8.4	9.0	7.7
주거광열비	12.5	6.8	9.5	10.4	9.2	15.2	11.7	12.9	21.2	15.9	15.9	21.8
보건위생비	11.9	7.7	9.1	9.7	15.0	14.3	9.6	6.2	6.4	5.8	7.5	6.9
교육비	18.1	26.5	24.6	14.4	15.0	17.2	13.2	23.1	13.1	11.0	17.5	9.5
문화교제비	19.5	14.9	20.2	23.5	16.0	12.3	22.2	20.5	15.3	12.3	17.2	21.5
교통통신비	6.4	4.6	5.2	6.3	5.9	5.6	5.3	4.4	4.0	3.9	3.9	4.8
잡비	8.3	10.0	12.8	9.6	11.7	8.4	10.6	14.2	10.0	25.3	11.2	11.2
가계지출계	100.	100.	100.	100.	100.	100.	100.	100.	100.	100.	100.	100.

서 보면, 매달 거의 비율이 비슷하였는데, 그 중에서 3월과 12월이 약간 더 많은 것으로 나타났으며, 농가유형별로는 일반농사농가에서 12월과 8월에, 시설원예농가에서는 3월과 8월에, 과수농가에서는 1월과 4월에, 그리고 축산농가에서는 5,3,8월에 비교적 많은 지출을 하고 있었다.

(아) 잡비

농가의 잡비지출분포를 표19에서 보면, 전체농가의 경우에는 10월과 8월에 가장 많은 지출양상을 보였는데, 이를 농가유형별로 보면 일반농사농가에서는 3월과 11월에, 시설원예농가에서는 8월에, 과수농가에서는 10월에, 그리고 축산농가에서는 10월과 2월에 다른달에 비해 월등 많은 비율의 지출을 하고 있었다.

(4) 농가유형에 따른 월별 가계비 지출구조

전체농가의 월별 가계비 지출구조를 표20에서 보면 1,3,8월에는 문화교제비와 교육비가 가장 많았고, 2월과 11월에는 교육비와 음식물비가, 9월과 12월에는 주거광열비가 가장 많이 지출되고 있었다. 그리고 4,5월과 7월에는 음식물비와 문화교제비에, 6월에는 음식물비와 교육비, 10월에는 잡비와 음식물비에 지출이 많은 것으로 나타났다. 또한 2,3,4,7,8,9,10,12월에는 가장 비중이 큰 2개의 비목에의 지출이 한달 가계비의 40%를 넘고 있었다.

(가) 일반농사농가

일반농사농가의 월별 가계비 지출구조를 표21에서

보면 1,4,8,12월에는 문화교제비가 가장 많았고, 2,3,5,6,7,9,11월 등 7개월 동안은 교육비가 다른 비목에 비해 월등 많은 것으로 나타났으며, 음식물비는 10월에 가장 많이 지출이 되고 있었다. 또한 2월과 8월에는 지출이 가장 큰 2개의 비목이 차지하는 비중이 52%를 넘었으며, 3,4,5,6,7,10,11,12월의 8개월 동안은 40%가 넘는 것으로 나타났다.

(나) 시설원예농가

시설원예농가의 경우를 표22에서 보면 5월을 제외하고는 1달 가계비 중에서 문화교제비 보다 대체로 음식물비의 비중이 크게 나타났다. 그리고 교육비에의 지출은 3월에 가장 컸고, 특이하게 7,9,10,12월의 4개월에 걸쳐서 주거광열비에의 지출이 가장 많았으며, 8월에는 잡비에의 지출이 가장 많았다.

8월과 12월에는 비중이 가장 큰 2개의 비목에서 61%가 넘는 비율을 보이며, 7,9,10월에는 50%를, 1,2,4,5,11월에는 40%를 넘고 있어 다른 농가유형에 비해 매달의 지출비중이 치우쳐 있음을 알 수 있었다.

(다) 과수농가

표23에서 과수농가의 경우를 살펴보면 교육비와 문화교제비에의 지출 다음으로 잡비에의 지출비중이 크게 나타난 것이 다른 농가유형과는 다른 점이었는데, 특히 10월에는 잡비의 지출이 두드러졌다. 그리고 1월과 6월에는 주거광열비와 보건위생비의 지출이 상당히 많았으며, 4월과 9월에는 피복비에의 지출비중이 비교적 크게 나타났다.

〈표 21〉 월별 가계비 지출구조 - 일반농사농가

(단위:%) (N=22)

구분	1월	2월	3월	4월	5월	6월	7월	8월	9월	10월	11월	12월
음식물비	15.2	16.3	14.3	11.7	20.2	15.4	19.1	12.7	17.3	26.1	14.7	13.6
피복비	9.5	6.6	5.1	6.8	6.4	9.6	7.0	7.4	11.6	3.6	7.0	8.2
주거광열비	15.4	6.4	12.5	19.8	5.0	17.2	8.1	16.1	16.0	20.0	12.5	11.2
보건위생비	8.8	6.9	7.1	6.9	11.4	10.2	10.2	4.9	10.7	4.3	5.3	7.9
교육비	15.3	34.0	28.6	15.4	23.4	26.3	21.0	14.8	22.0	21.1	27.0	13.5
문화교제비	23.5	18.6	15.8	23.9	13.6	7.3	19.3	36.0	13.7	11.5	19.3	30.3
교통통신비	7.1	4.3	4.9	6.2	7.4	5.9	6.4	5.5	4.3	6.4	3.9	8.5
잡비	5.2	6.9	11.7	9.3	12.6	8.1	8.9	2.6	4.4	7.0	10.3	6.8
가계지출계	100.	100.	100.	100.	100.	100.	100.	100.	100.	100.	100.	100.

〈표 22〉 월별 가계비 지출구조 - 시설원예농가

(단위:%) (N=10)

구분	1월	2월	3월	4월	5월	6월	7월	8월	9월	10월	11월	12월
음식물비	24.9	26.5	14.6	24.2	22.8	23.0	25.7	13.0	27.5	23.5	26.2	20.4
피복비	8.8	9.8	4.2	5.6	9.8	10.0	4.7	2.9	4.7	6.4	11.3	5.3
주거광열비	13.8	7.6	13.4	9.1	4.6	7.4	28.6	6.7	30.2	27.6	12.1	41.2
보건위생비	13.8	11.4	14.9	12.3	9.7	9.8	4.4	9.2	3.5	6.6	8.1	3.8
교육비	3.0	3.0	23.2	12.8	11.4	15.0	6.3	8.6	6.5	9.7	11.3	4.8
문화교제비	18.6	13.7	16.3	18.3	26.0	16.8	10.6	8.0	13.4	14.9	16.7	10.7
교통통신비	6.3	5.5	5.3	4.3	4.3	5.2	3.3	3.1	2.3	2.6	3.9	1.5
잡비	10.8	22.5	8.1	13.4	11.4	12.8	16.4	48.5	11.9	8.7	10.4	12.3
가계지출계	100.	100.	100.	100.	100.	100.	100.	100.	100.	100.	100.	100.

〈표 23〉 월별 가계비 지출구조 - 과수농가

(단위:%) (N=21)

구분	1월	2월	3월	4월	5월	6월	7월	8월	9월	10월	11월	12월
음식물비	13.5	17.2	9.7	15.9	18.3	19.2	16.9	13.2	13.2	7.5	13.6	12.2
피복비	7.0	4.9	3.4	10.8	8.3	5.7	8.0	3.0	14.6	10.8	8.9	5.3
주거광열비	11.6	4.7	6.5	4.7	11.4	13.0	9.3	6.4	22.3	7.2	17.0	20.1
보건위생비	11.8	9.8	7.1	7.0	6.0	13.5	13.2	3.6	4.3	4.2	6.7	8.1
교육비	11.3	31.7	26.1	20.8	16.6	18.2	13.7	40.1	11.9	8.0	21.3	11.5
문화교제비	23.6	15.7	22.0	23.0	15.1	18.1	22.1	17.3	12.4	10.4	13.9	19.6
교통통신비	6.8	4.5	3.7	6.9	3.8	5.6	4.8	2.1	3.0	2.6	3.0	3.5
잡비	14.4	11.5	21.5	10.9	20.5	6.7	12.0	14.3	18.3	49.3	15.6	19.7
가계지출계	100.	100.	100.	100.	100.	100.	100.	100.	100.	100.	100.	100.

또한 3월에는 교육비, 문화교제비, 잡비 등 3개비목에의 지출비중이 비슷하여 거의 70%를 보이고 있었으며, 8월과 10월에는 2개 비목에서 55% 이상을, 2,4,9월에는 40%를 차지하고 있었다.

#### (라) 축산농가

축산농가의 가계비 지출구조를 표24에서 보면 다른 농가유형보다는 음식물비에의 지출비중이 대체로 크게 나타났으며, 5월에는 보건위생비에의 지출이 가장 컸다. 8,9,10,11,12월에는 주거광열비가 거의 19~22% 수준으로 상당히 비중이 컸으며, 특히 12월에는 음식물비, 주거광열비, 문화교제비의 비중이 20%를 넘는 수준으로 비슷하게 나타나서 이월이 한달 가계비의 65%나 되고 있었다. 그리고 7월과 2월에는 지출이 가장 큰 2개의 비목이 51%를 넘고 있었

고 그외의 달에도 40%를 넘는 수준을 보여 다른 유형에 비해 2~3개 비목에의 치우침 경향이 더 큰 것을 알 수 있었다.

#### 4. 농가가계의 수지균형

농가가계의 수지균형상태를 농가유형별로 살펴본 것이 다음의 그림2~그림6이다.

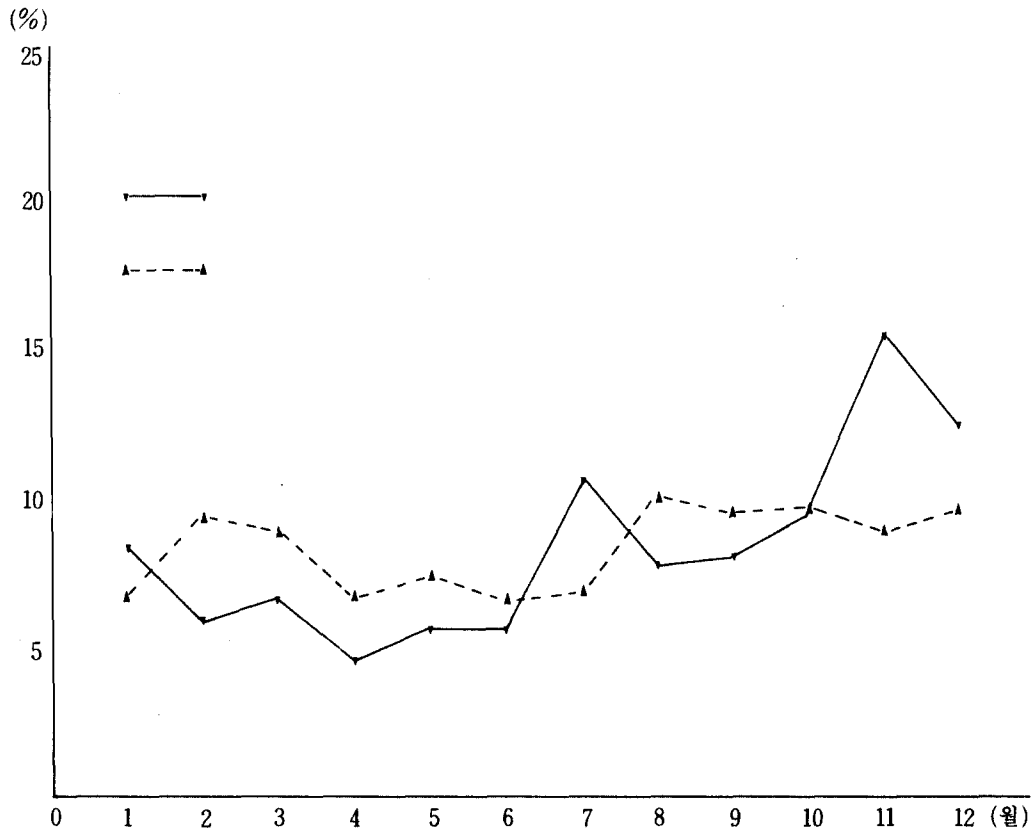
먼저 전체농가의 경우를 그림2에서 보면 7월과 11월에 가처분소득이 급격히 증가하는 반면, 2,4,8,12월은 전달보다 소득이 감소되는 경향이고, 가계지출은 2,5,8,12월에 전달보다 늘어나는 양상이어서, 특히 2,8,12월에는 가계지출의 예산수립시 이점을 유의하여 반영토록 해야 할 것이다.



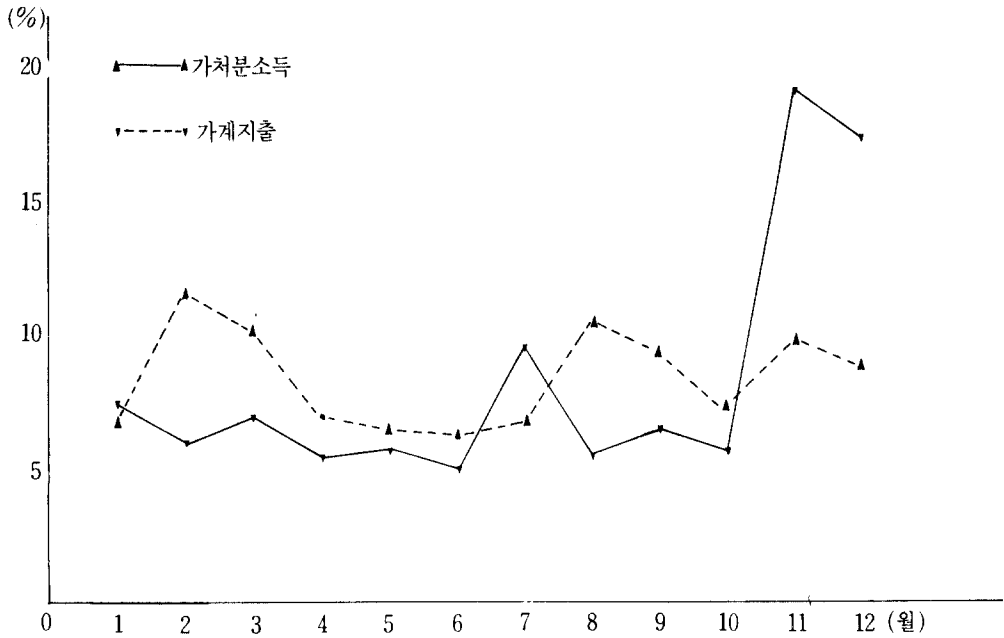
〈표 24〉 월별 가계비 지출구조 - 축산농가

(단위:%) (N=25)

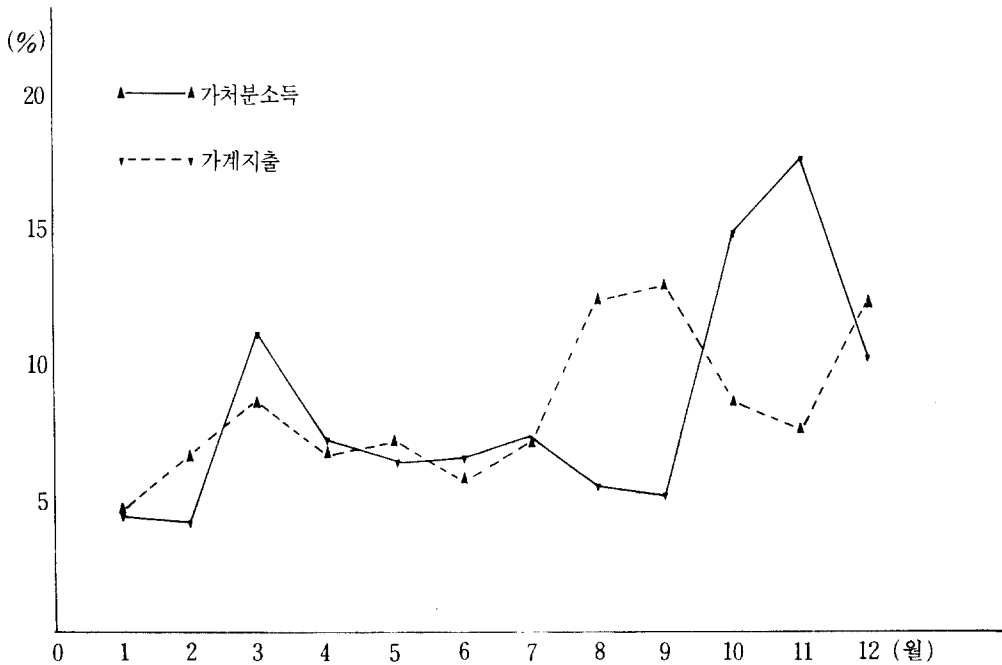
구분	1월	2월	3월	4월	5월	6월	7월	8월	9월	10월	11월	12월
음식물비	16.1	30.8	18.5	22.9	17.8	21.7	22.1	17.0	24.1	23.6	22.6	22.5
피복비	5.6	11.1	5.3	8.0	8.4	6.2	7.2	4.6	8.0	9.5	10.5	11.9
주거광열비	10.7	8.9	7.3	7.3	11.9	17.7	9.7	20.2	19.0	21.0	19.9	21.9
보건위생비	13.9	5.7	11.1	13.5	26.1	19.2	8.1	8.7	6.3	9.4	10.5	6.2
교육비	29.6	20.3	18.7	8.5	9.4	10.5	9.3	22.4	10.1	8.4	5.3	6.0
문화교제비	13.3	10.2	25.5	25.9	14.7	10.4	29.6	14.4	21.7	14.6	18.6	22.1
교통통신비	5.7	4.7	7.4	6.8	7.0	5.7	5.6	6.4	6.2	4.4	4.9	5.0
잡비	5.1	8.3	6.2	7.1	4.7	8.6	8.4	6.3	4.6	9.1	7.7	4.4
가계지출계	100.	100.	100.	100.	100.	100.	100.	100.	100.	100.	100.	100.



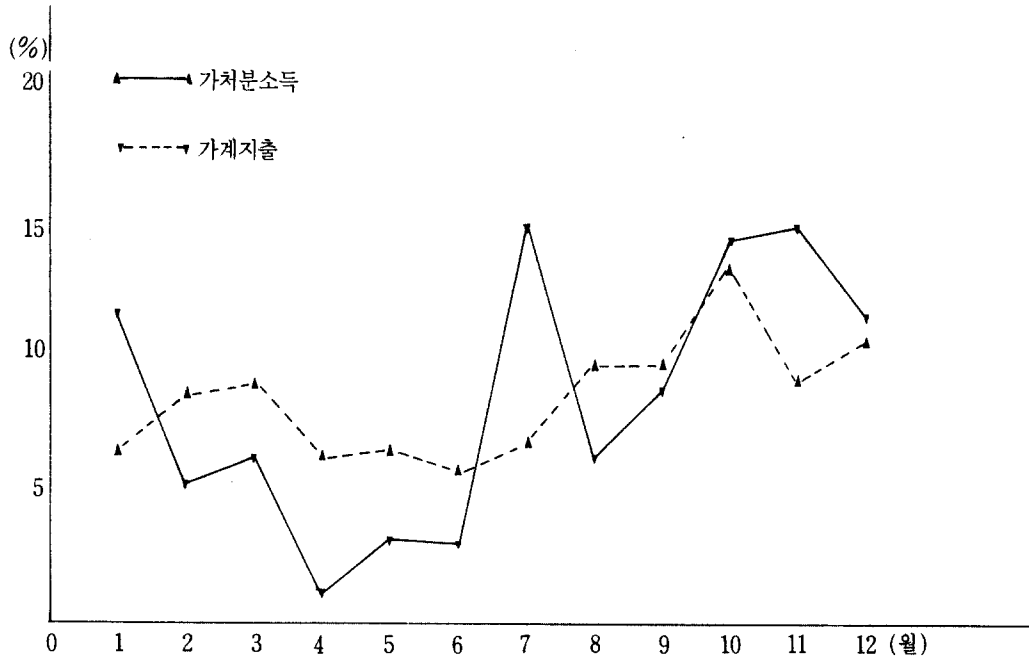
〈그림 2〉 농가가계의 월평균-전체농가



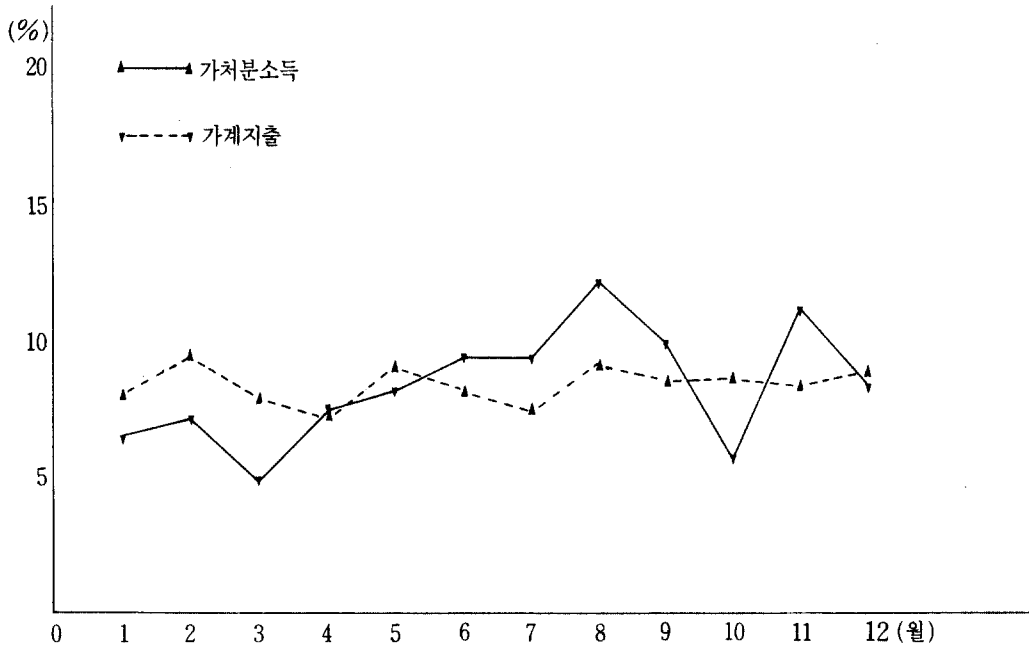
〈그림 3〉 농가가계의 수지균형-일반농사농가



〈그림 4〉 농가가계의 수지균형-시설원예농가



〈그림 5〉 농가가계의 수지균형-과수농가



〈그림 6〉 농가가계의 수지균형-축산농가

다시 농가유형별로 보면 그림 3의 일반농사농가에서는 3,7월에는 전달에 비해 가처분소득이 약간 증가하는 반면 11월에는 급격히 증가하고 있는데, 가계지출은 소득이 감소되는 2월과 8월에 전달보다 오히려 늘어나고 있어 이 시기의 가계관리에 유의해야겠고, 특히 11,12월의 높은 소득을 잘 관리하여 1~6월, 8,10월의 저소득기간을 현명하게 넘길 수 있도록 하는 노력이 필요하다고 본다.

시설원예농가의 경우를 그림4에서 보면 3월과 10,11월에 가처분소득의 급격한 증가가 있는 반면, 소득이 적은 8,9월에 가계지출이 가장 높게 나타나 있었다. 특히 지출이 소득을 능가하는 8,9월과 소득이 지출에 비해 훨씬 많은 10,11월의 현명한 가계관리가 농가살림의 성과를 좌우하는 시기라 생각되는데 10월에는 소득이 증가함에도 오히려 가계지출이 감소하고 있는 점이 특이하였다.

그런데 그림5의 과수농가에서는 앞의 두 유형과는 달리 소득의 기복이 심하여 7월과 11월에 소득의 정점을 이루고 있고, 7,9,10,11월에는 소득의 급격한 하락추세에서 벗어나 상승경향인데, 이 시기에는 대체로 소득증가에 따라 가계지출이 증가하는 것으로 나타났다.

축산농가에서는 농가유형 중에서 가장 고른 소득과 가계지출비의 변화를 보이고 있는데, 3,10,12월에는 소득이 감소하고 있고 10월에는 소득과 지출의 불일치 경향이 두드러지고 있어서 한번 높여진 소비수준은 소득이 격감하더라도 쉽게 낮추기가 어렵다는 주장과 일치한다고 생각된다.

## V. 결론 및 제언

이제까지 농가유형별 소득 및 지출구조에 대해 살펴 보았는데, 얻어진 연구결과로부터 결론 및 제언을 해 보면 다음과 같다.

1. 농가는 소득과 지출구조가 농가유형별로 그 시기와 크기가 다양하기 때문에 농가에서의 가계관리 지도에서는 이와같은 점을 최대로 고려하여야 할 것이다. 본 연구에서는 가계부 기록능력을 고려한 유의선정으로 표본이 선정되어 고소득가구인 경향이 있는데, 이 점을 감안해 본다면 소득이 들어오는 시

기와 규모의 관리에 따른 지출의 관리가 더욱 요망된다고 본다.

2. 농가에서는 농업조수입과 농업소득의 개념이 혼합되어 있고, 실제 가계에서도 금전관리를 할 때에 농업경영비와 가계사용가능액을 혼합관리하고 있어 이렇듯 복잡한 가계형태는 농가의 규모있고 합리적인 가계관리를 어렵게 하는 큰 요인이 되므로 이에 대한 지도방법이 강구되어야 할 것이다.

3. 현재는 가계부기록능력을 갖춘 농가가 극히 제한적이기 때문에 본 연구에서도 대표성을 인정하기 어려운 농가가 유의선정 되었는데, 앞으로 이와같은 연구를 통해 농가의 실태에 대한 보다 확실한 자료를 얻고, 그 결과를 올바른 농가지도자료로 활용할 수 있게 하기 위해서는 농가에서의 가계부 기록을 생활화 시켜야 할 것이다.

4. 앞으로의 연구에서는 통계자료를 이용한 자료의 시계열적 분석 이외에도 실험농가를 중심으로 한 시간에 따른 그 농가의 소득 및 지출구조 변화를 시계열적으로 분석하는 연구가 필요하다고 생각된다.

## 【참고문헌】

- 1) 강선자, 1960년도 전도시 근로자 가구의 소비지출분석, 대한가정학회지, 제6호, 1968.
- 2) 김영숙, 한국가정의 가계소비유형분석, 성신여대 박사학위논문, 1989.
- 3) 김정숙, 농가가계의 소비구조분석, 영남대 석사학위논문, 1984.
- 4) 김현준, 우리나라 농가의 소비구조, 농협조사월보 312, 1983, 9월.
- 5) 박재호, 농가부기에 관한 연구, 고대 석사학위논문, 1972.
- 6) 노용득, 한국농가의 소비구조 변화에 관한 연구, 연세대 경영대학원 석사학위논문, 1985.
- 7) 농림수산부, '88농가경제조사결과보고, 1989.
- 8) 서상목, 민간소비지출형태의 분석, 한국개발연구 2(1), 1980.
- 9) 송진숙, 도시와 농가의 가계소비지출 비교분석, 이대 석사학위논문, 1975.
- 10) 이기영, 전도시 노동자가구의 소비구조분석, 서

- 올대 석사학위논문, 1967.
- 11) 이인숙, 가정주부의 만족도에 따른 가계지출비  
목에 관한 연구, 성신여대 석사학위논문, 1984.
  - 12) 지영숙, 한국농가의 소득과 생계비 구조분석, 숙  
대 석사학위논문, 1967.
  - 13) 정기준, 민간소비지출의 구성변화에 관한 일본  
석, 국민은행조사월보 145, 1983.
  - 14) 최기홍, 농촌가계의 소비행태에 관한 경제분석-  
교육비, 의료비 중심으로, 조선대경제학 석사학  
위논문, 1986.
  - 15) 최은숙, 가계소비지출의 구조변화와 결정요인분  
석, 서울대 경제학 박사학위논문, 1986.
  - 16) 최연생, 우리나라 도시근로자 가구의 가계비 지  
출분석에 관한 연구, 숙대 석사학위논문, 1983.
  - 17) 현기순, 가계부를 통한 비목별 소비지출의 분석,  
대한가정학회지 제8호, 1970.
  - 18) Robert B. Pearl, An Evaluation of the Methodo-  
logy of the 1972-73 US Consumer Expenditure  
Survey, Advances in Consumer Research Vol VII,  
1980.
  - 19) ———, Methodology of Consumer Expenditure  
Surveys, Working Paper 27, Bureau of the Census,  
US Department of Commerce, 1968.
  - 20) Thesis I. Garner & Alice A. Lippert, The  
Consumer Expenditure Survey: Information Exch-  
ange and Overview, American Consumer Council  
on Interest, 1980.
  - 21) 利藤秋子, 家庭の經濟生活と消費構造に關する研  
究, 日本 家政學雜誌, 31(1), 1980.
  - 22) 後藤和子, 家計記錄による研究  
(第1報)-所得構造の分析, 日本 家政學雜誌 34  
(11), 1983.  
(第2報)-所得構造の分析, 日本 家政學雜誌 36  
(4), 1985.
  - 23) 渡邊桂子, 農家家計費の特徴と家計費 設計, 農村  
生活研究 25(1), 1981.
  - 24) 坂本武人, 生活設計と家計簿 診斷, ミネルカ 書  
房, 1984.
  - 25) 森英子, 家計調査結果における消費支出變動要因  
に關する研究, 日本 家政學雜誌 36(5), 1985.
  - 26) 奥村忠雄, 多田吉三 共著, 家計調査の方法, 光生  
館, 1982.