

'89年度 高速道路上에서의 타이어 點檢結果

宋 永 琦*

點檢日時 및 場所		
1次 : '89. 4. 19~20(제34회)	邱馬高速道路	玄風休憩所
2次 : '89. 6. 22~23(제35회)	湖南高速道路	礪山休憩所
3次 : '89. 8. 8~9(제36회)	嶺東高速道路	大關嶺休憩所
4次 : '89. 10. 12~13(제37회)	南海高速道路	蟾津江休憩所

타이어 點檢結果

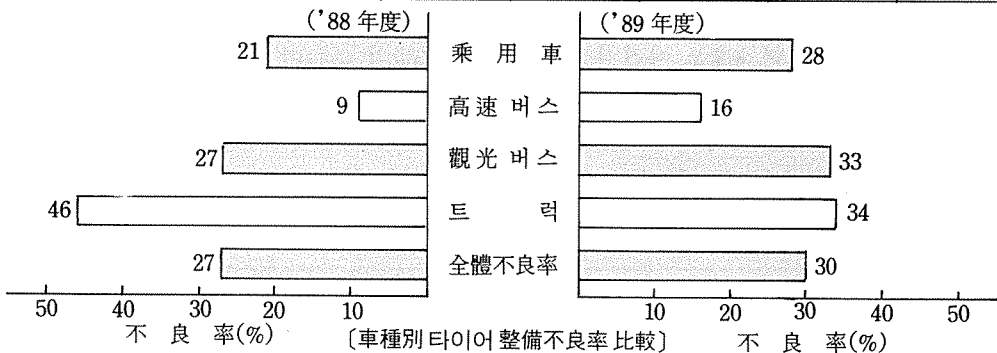
우리協會에서는 '89年度에도 4회에 걸쳐 業界와 合同으로 타이어 點檢 및 無料 서비스를 實施하였

는데, 그 結果는 다음과 같다.

(1) 今年度 點檢時에는 乘用車 790臺, 버스 348臺 (高速 129臺, 觀光 219臺), 트럭 512臺 등 總1,650臺의 自動車 타이어를 點檢하였는데, 이 가운데

〈표 1〉車種別 타이어 整備不良率 (單位:臺)

		乘用車	버 스		트럭	計
			高 速	觀 光		
타이어 點檢 車輛臺數(A)	'88	1,262	259	157	632	2,310
	'89	790	129	219	512	1,650
타이어 整備不良 車輛臺數(B)	'88	263	24	43	289	619
	'89	224	20	73	172	489
타이어 整備 不良率(B/A, %)	'88	21	9	27	46	27
	'89	28	16	33	34	30



* 大韓타이어工業協會 技術課長

타이어 整備不良車輛이 489臺로서 不良率이 前年度 (27%)에 비하여 높아진 30%였다(表 1 참조).

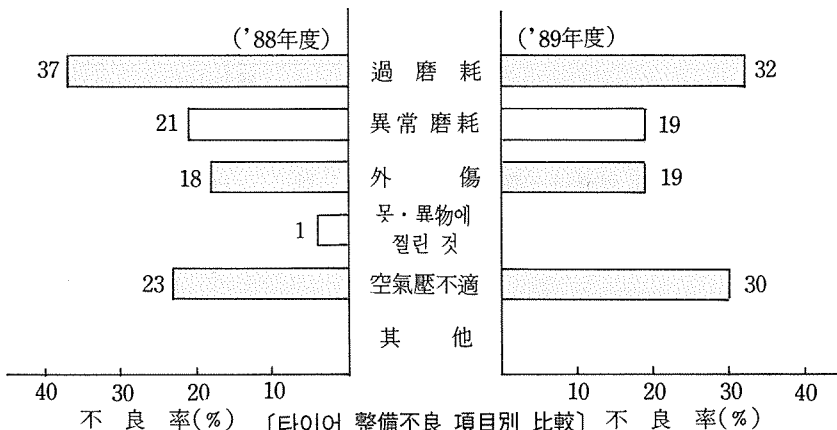
(2) 車種別 타이어 整備不良率을 보면 트럭이 34%로 가장 높았으며, 다음은 觀光 버스로 33%, 乘用車 28%, 高速 버스 16%로 나타났다(表 1 참조).

(3) 타이어 整備不良件數로 본 타이어 整備不良項目으로는 過磨耗가 32%로 가장 많았으며, 다음은 空氣壓不適으로 30% (不足 17%, 過多 13%), 異常磨耗와 外傷이 각각 19%로 나타났다(표 2 참조).

〈표 2〉 타이어 整備不良內譯 및 件數

	乘用車		버 스				트럭		計			
	件數	구성비 (%)	高 速		觀 光		件數	구성비 (%)	件數	구성비 (%)		
			件數	구성비 (%)	件數	구성비 (%)						
過 磨 耗 (乘用車: 1.6mm이하 輕 트럭: 2.4mm이하 버스·트럭: 3.2mm이하)	'88	39	13	20	45	35	67	212	50	306	37	
	'89	38	14	15	52	61	85	71	35	185	32	
異常磨耗	'88	48	16	19	43	10	19	94	22	171	21	
	'89	66	23	13	45	4	5	29	14	112	19	
外 傷 (코드層까지 도달한것)	'88	20	7	4	9	7	14	112	27	143	18	
	'89	14	5	—	—	7	10	90	45	111	19	
木·異物에 찢린 것 (코드層까지 도달한것)	'88	5	2	1	3	—	—	3	1	9	1	
	'89	1	1	—	—	—	—	2	1	2	—	
空氣壓 不 適	不 足	'88	145	48	—	—	—	—	—	—	145	18
		'89	88	31	—	—	—	—	10	5	98	17
	過 多	'88	43	14	—	—	—	—	—	—	43	5
		'89	74	26	1	3	—	—	—	—	76	13
計	'88	300	100	44	100	52	100	421	100	817	100	
	'89	281	100	29	100	72	100	202	100	584	100	

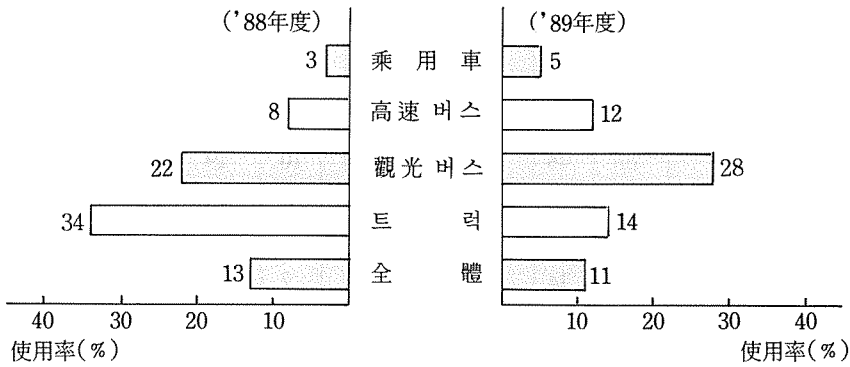
註: 1臺의 車輛에서 複數의 타이어 整備不良項目이 있기 때문에 타이어 整備不良 車輛臺數와 不良件數는 一致하지 않음.



〈표 3〉 過 磨 耗 타 이 어 使 用 現 況

(單位：臺)

		乘 用 車	버 스		트 릭	計
			高 速	觀 光		
타 이 어 點 檢 車 輛 臺 數 (A)	'88	1,262	259	157	632	2,310
	'89	790	129	219	512	1,650
過 磨 耗 타 이 어 使 用 臺 數 (B)	'88	39	20	35	212	306
	'89	38	15	61	71	185
過 磨 耗 타 이 어 使 用 率 (B/A,%)	'88	3	8	22	34	13
	'89	5	12	28	14	11



(4) 車種別 過 磨 耗 타 이 어 使 用 率 을 보 면 觀 光 버 스 가 28% 로 가 장 많 았 으 며, 다 음 은 트 릭 14%, 高 速 버 스 12%, 乘 用 車 5% 로 서, 全 體 過 磨 耗 타 이 어 使 用 率 은 前 年 度 (13%) 보 다 낮 아 진 11% 로 나 타 났 다. 이 는 트 릭 의 過 磨 耗 타 이 어 使 用 이 前 年 度 보 다 減 少 하 였 기 때 문 이 다 (표 3 참 조).

타 이 어 無 料 서 비 스 實 施

타 이 어 無 料 서 비 스 는 乘 用 車 266臺, 버 스 3臺, 트 릭 18臺 등 總 287臺 를 實 施 하 였 는 데, 이 가 운 데 空 氣 壓 調 整 이 233臺 (主 로 乘 用 車), 휠 벨 런 스 調 整 이 21臺, 스 페 어 타 이 어 交 換 이 6臺, 벨 브 캡 補 充 이 27臺 였 다 (표 4 참 조).

點 檢 結 果 特 記 事 項

(1) 高 速 道 路 를 運 行 하 는 車 輛 가 운 데 다 닳 은

〈표 4〉 無 料 서 비 스 內 譯

(單位：臺)

		乘 用 車	버 스	트 릭	計
空 氣 壓 調 整	'88	230	1	10	241
	'89	219	2	12	233
휠 벨 런 스 調 整	'88	18	1	8	27
	'89	15	1	5	21
스 페 어 타 이 어 交 換	'88	14	—	1	15
	'89	6	—	—	6
벨 브 캡 補 充	'88	—	—	—	—
	'89	26	—	1	27
計	'88	262	2	19	283
	'89	266	3	18	287

타 이 어 를 使 用 하 고 있 는 車 輛 이 있 어 타 이 어 로 인 한 交 通 事 故 의 危 險 성 이 많 았 다.

'89年 度 4次 에 걸 쳐 實 施 한 타 이 어 點 檢 結 果 를 보 면 高 速 道 路 運 行 車 輛 의 약 11% 가 량 이 다 닳 은

타이어를 사용하고 있는 것으로 나타났다.

〈표 5〉 過磨耗 타이어 使用率

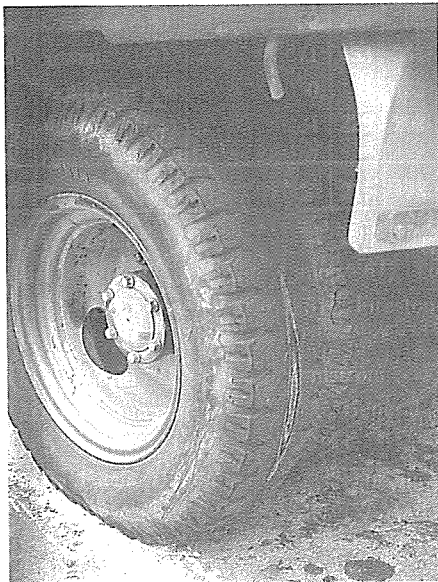
	'86	'87	'88	'89	비 고
過磨耗 타이어 使用率(%)	17	11	13	11	

(2) 乘用車의 경우 타이어 位置交換을 實施하지 않아 타이어가 異常磨耗된 것이 많았다.

(3) 그동안 觀光 버스의 後輪에 再生 타이어를 사용하고 있는 車輛이 點檢車輛 가운데 50% 가량 되어 問題가 되어 왔으나, 今年度 點檢時에는 再生 타이어를 사용하고 있는 車輛이 34%로 減少하였다. 특히, '89年 10月 蟾津江休憩所에서의 點檢時에는

〈표 6〉 觀光 버스의 再生 타이어 使用率
(單位: 臺)

	타 이 어 點檢臺數(A)	再生타이어 使用臺數(B)	使用率 (B/A, %)
'88	157	79	50
'89	219	75	34



〔過磨耗된 타이어를 사용하고 있는 트럭〕

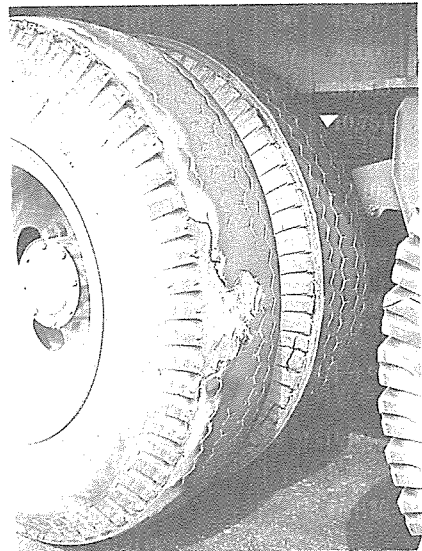
再生 타이어를 사용하고 있는 車輛이 2%에 지나지 않았으며, 技士들의 이야기로는 會社에서 점차 新製 타이어로 交替하려고 하고 있다고 하였다.

(4) 아시아自動車의 Rhaino(5톤) 貨物 트럭에 8.25-16 14PR을 사용하고 過積을 하여 타이어 破裂事故가 종종 發生하였으나, 現在는 8.25-16 16PR 또는 18PR을 사용하고 있어 破裂事故는 減少하였다고 技士들은 이야기하였다. Rhaino는 엔진의 馬力이 높아 過積載 및 過速을 많이 하고 있었다(積載定량이 5톤인 데도 15톤까지 積載한다고 함).

(5) 乘用車 790臺를 點檢하였는데, 이 가운데 空氣壓이 不適한 車輛이 162臺(不足 88臺, 過多 74臺)로서 21%나 되었다.

(6) 특히 트레일러에 過磨耗 타이어를 사용하고 있는 車輛이 많았는데, 트레일러의 경우 타이어를 여러 개 사용하고 있기 때문에 한두 개의 타이어에 問題가 있어도 별다른 신경을 쓰지 않고 있었다.

(7) 스페어 타이어도 사용하고 있는 타이어와 같이 평소에 신경을 써서 點檢을 하여야 함에도 불구하고 空氣가 빠져 있거나 平크, 外傷 등이 있는 것을 그대로 가지고 다니고 있었다.



〔過磨耗와 外傷으로 트레드부분이 떨어져나간 再生 타이어〕