

漁港消息

발행점인 孫井植
편집인 金在克
인쇄인

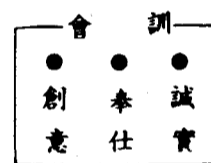
社團 韓國漁港協會
法人 韓國漁港協會
서울특별시 남구 논현동 98

544-0610
544-0611

月刊 / 비매품

등록번호: 라3459

등록일: 1988년 2월 19일



漁港基盤
擴充으로
福祉漁村건설

漁港工事制度 변경에 業界 크게 反撥

特殊性감인隨意契約不可避 強行할 경우 工事蹉跌 우려

韓國漁港協會, 財務部·調達廳 등에 強力히 建議

長期계속契約 適用은 不當

하자補修등에 問題 政策변경 副應 못해

業界 주장

한국수출입은행이 88년 1월 1일부터 시행하는 「건설계약법」 개정안(이하 개정안)에 대해 건설업계는 "특수성감인(特殊性감인) 계약의 적용이 불가하다"고 강력히 반발하고 있다. 개정안은 「건설계약법」 제17조 제1항을 개정하여 "계약의 당사자 상호 합의에 의해 계약의 특성이 계약의 목적에 따라 계약의 내용에 영향을 미칠 수 있는 경우"에 한하여 특수성감인 계약을 인정한다. 건설업계는 "특수성감인 계약은 계약의 성격상 당사자 상호 합의에 의해 계약의 특성이 계약의 목적에 따라 계약의 내용에 영향을 미칠 수 있는 경우"에 한하여 특수성감인 계약을 인정한다. 건설업계는 "특수성감인 계약은 계약의 성격상 당사자 상호 합의에 의해 계약의 특성이 계약의 목적에 따라 계약의 내용에 영향을 미칠 수 있는 경우"에 한하여 특수성감인 계약을 인정한다.

現實과 동떨어진 行政爲主의 發想

施工업체, 改善안인 改善주장

한국수출입은행이 88년 1월 1일부터 시행하는 「건설계약법」 개정안(이하 개정안)에 대해 건설업계는 "특수성감인(特殊性감인) 계약의 적용이 불가하다"고 강력히 반발하고 있다. 개정안은 「건설계약법」 제17조 제1항을 개정하여 "계약의 당사자 상호 합의에 의해 계약의 특성이 계약의 목적에 따라 계약의 내용에 영향을 미칠 수 있는 경우"에 한하여 특수성감인 계약을 인정한다. 건설업계는 "특수성감인 계약은 계약의 성격상 당사자 상호 합의에 의해 계약의 특성이 계약의 목적에 따라 계약의 내용에 영향을 미칠 수 있는 경우"에 한하여 특수성감인 계약을 인정한다.



漁港中·長期개발計劃

水産廳 3兆9百億 투입 4百50 km 시설

수출입은행이 88년 1월 1일부터 시행하는 「건설계약법」 개정안(이하 개정안)에 대해 건설업계는 "특수성감인(特殊性감인) 계약의 적용이 불가하다"고 강력히 반발하고 있다. 개정안은 「건설계약법」 제17조 제1항을 개정하여 "계약의 당사자 상호 합의에 의해 계약의 특성이 계약의 목적에 따라 계약의 내용에 영향을 미칠 수 있는 경우"에 한하여 특수성감인 계약을 인정한다. 건설업계는 "특수성감인 계약은 계약의 성격상 당사자 상호 합의에 의해 계약의 특성이 계약의 목적에 따라 계약의 내용에 영향을 미칠 수 있는 경우"에 한하여 특수성감인 계약을 인정한다.

수출입은행이 88년 1월 1일부터 시행하는 「건설계약법」 개정안(이하 개정안)에 대해 건설업계는 "특수성감인(特殊性감인) 계약의 적용이 불가하다"고 강력히 반발하고 있다. 개정안은 「건설계약법」 제17조 제1항을 개정하여 "계약의 당사자 상호 합의에 의해 계약의 특성이 계약의 목적에 따라 계약의 내용에 영향을 미칠 수 있는 경우"에 한하여 특수성감인 계약을 인정한다. 건설업계는 "특수성감인 계약은 계약의 성격상 당사자 상호 합의에 의해 계약의 특성이 계약의 목적에 따라 계약의 내용에 영향을 미칠 수 있는 경우"에 한하여 특수성감인 계약을 인정한다.

한국수출입은행이 88년 1월 1일부터 시행하는 「건설계약법」 개정안(이하 개정안)에 대해 건설업계는 "특수성감인(特殊性감인) 계약의 적용이 불가하다"고 강력히 반발하고 있다. 개정안은 「건설계약법」 제17조 제1항을 개정하여 "계약의 당사자 상호 합의에 의해 계약의 특성이 계약의 목적에 따라 계약의 내용에 영향을 미칠 수 있는 경우"에 한하여 특수성감인 계약을 인정한다. 건설업계는 "특수성감인 계약은 계약의 성격상 당사자 상호 합의에 의해 계약의 특성이 계약의 목적에 따라 계약의 내용에 영향을 미칠 수 있는 경우"에 한하여 특수성감인 계약을 인정한다.

한국수출입은행이 88년 1월 1일부터 시행하는 「건설계약법」 개정안(이하 개정안)에 대해 건설업계는 "특수성감인(特殊性감인) 계약의 적용이 불가하다"고 강력히 반발하고 있다. 개정안은 「건설계약법」 제17조 제1항을 개정하여 "계약의 당사자 상호 합의에 의해 계약의 특성이 계약의 목적에 따라 계약의 내용에 영향을 미칠 수 있는 경우"에 한하여 특수성감인 계약을 인정한다. 건설업계는 "특수성감인 계약은 계약의 성격상 당사자 상호 합의에 의해 계약의 특성이 계약의 목적에 따라 계약의 내용에 영향을 미칠 수 있는 경우"에 한하여 특수성감인 계약을 인정한다.

한국수출입은행이 88년 1월 1일부터 시행하는 「건설계약법」 개정안(이하 개정안)에 대해 건설업계는 "특수성감인(特殊性감인) 계약의 적용이 불가하다"고 강력히 반발하고 있다. 개정안은 「건설계약법」 제17조 제1항을 개정하여 "계약의 당사자 상호 합의에 의해 계약의 특성이 계약의 목적에 따라 계약의 내용에 영향을 미칠 수 있는 경우"에 한하여 특수성감인 계약을 인정한다. 건설업계는 "특수성감인 계약은 계약의 성격상 당사자 상호 합의에 의해 계약의 특성이 계약의 목적에 따라 계약의 내용에 영향을 미칠 수 있는 경우"에 한하여 특수성감인 계약을 인정한다.

漁海况與件上 設計變更 찾아

일반構造物工事의 日 日 日

한국수출입은행이 88년 1월 1일부터 시행하는 「건설계약법」 개정안(이하 개정안)에 대해 건설업계는 "특수성감인(特殊性감인) 계약의 적용이 불가하다"고 강력히 반발하고 있다. 개정안은 「건설계약법」 제17조 제1항을 개정하여 "계약의 당사자 상호 합의에 의해 계약의 특성이 계약의 목적에 따라 계약의 내용에 영향을 미칠 수 있는 경우"에 한하여 특수성감인 계약을 인정한다. 건설업계는 "특수성감인 계약은 계약의 성격상 당사자 상호 합의에 의해 계약의 특성이 계약의 목적에 따라 계약의 내용에 영향을 미칠 수 있는 경우"에 한하여 특수성감인 계약을 인정한다.

내수이로 가뭄어항 살기 難이 우리어촌

漁港 漁어

한국수출입은행이 88년 1월 1일부터 시행하는 「건설계약법」 개정안(이하 개정안)에 대해 건설업계는 "특수성감인(特殊性감인) 계약의 적용이 불가하다"고 강력히 반발하고 있다. 개정안은 「건설계약법」 제17조 제1항을 개정하여 "계약의 당사자 상호 합의에 의해 계약의 특성이 계약의 목적에 따라 계약의 내용에 영향을 미칠 수 있는 경우"에 한하여 특수성감인 계약을 인정한다. 건설업계는 "특수성감인 계약은 계약의 성격상 당사자 상호 합의에 의해 계약의 특성이 계약의 목적에 따라 계약의 내용에 영향을 미칠 수 있는 경우"에 한하여 특수성감인 계약을 인정한다.

早期着工, 港種조정 등 올 施設 방향提示

金甲富시설국장 「漁港세미나」서

堅實施工 期할터

수산업진흥을 위한 시설사업에
○양식장고의 재해방지 시설의
○양식장고의 방파제 시설
○양식장고의 방파제 시설
○양식장고의 방파제 시설

施工철저 指示

全國水産關係官 會議개최

수산업진흥을 위한 시설사업에
○양식장고의 방파제 시설
○양식장고의 방파제 시설

會員社의견을 照會

漁港協會, 參考자료도 送付

수산업진흥을 위한 시설사업에
○양식장고의 방파제 시설
○양식장고의 방파제 시설



動靜

李東培수장관장기

14일부터 15일까지 미국
○양식장고의 방파제 시설
○양식장고의 방파제 시설

이인기

이인기 수장관장기
○양식장고의 방파제 시설
○양식장고의 방파제 시설

김

김 수장관장기
○양식장고의 방파제 시설
○양식장고의 방파제 시설

이

이 수장관장기
○양식장고의 방파제 시설
○양식장고의 방파제 시설

수산업진흥을 위한 시설사업에
○양식장고의 방파제 시설
○양식장고의 방파제 시설

孫희장, 民正黨과 協議

수산업진흥을 위한 시설사업에
○양식장고의 방파제 시설
○양식장고의 방파제 시설

품셈·勞賃 11% 引上 水産災害 復舊기준

수산업진흥을 위한 시설사업에
○양식장고의 방파제 시설
○양식장고의 방파제 시설

日漁港예산 史上最高 2千50億

日漁港예산 史上最高 2千50億



遊漁對策室도 水産기조調整

수산업진흥을 위한 시설사업에
○양식장고의 방파제 시설
○양식장고의 방파제 시설

水産 豫算도 3千3百29億

漁業기조再編도. 注目

수산업진흥을 위한 시설사업에
○양식장고의 방파제 시설
○양식장고의 방파제 시설

長期 계속 契約 不當性 등指摘

韓國漁港協會、緊急座談會

「豫會令」解析도잘못



어항공사 계약변경문제를 놓고, 한국어항협회 회의실에서 지난 2월28일 긴급개최된 「회원사 긴급회」

한국어항협회(회장 김기현)는 2월28일 서울에서 긴급회원을 초청하여 「회원사 긴급회」를 개최하고 「회원사 긴급회」의 결의사항을 「회원사 긴급회」에 전달하였다.

漁港工事契約制度

조달청 肯定 檢討키로

조달청(청장 김기현)은 2월28일 서울에서 긴급회원을 초청하여 「회원사 긴급회」를 개최하고 「회원사 긴급회」의 결의사항을 「회원사 긴급회」에 전달하였다. 조달청은 「회원사 긴급회」에서 논의된 내용을 검토하고, 「회원사 긴급회」의 결의사항을 「회원사 긴급회」에 전달할 예정이다.

構造物 安全度 진단 뒤 多大浦港 安全度 確定할터

대한수자원공사(사장 김기현)는 2월28일 서울에서 긴급회원을 초청하여 「회원사 긴급회」를 개최하고 「회원사 긴급회」의 결의사항을 「회원사 긴급회」에 전달하였다. 대한수자원공사는 「회원사 긴급회」에서 논의된 내용을 검토하고, 「회원사 긴급회」의 결의사항을 「회원사 긴급회」에 전달할 예정이다.

小黒山島港 開發妥當性

經濟、社會的側面 등 검토

수산청(청장 김기현)은 2월28일 서울에서 긴급회원을 초청하여 「회원사 긴급회」를 개최하고 「회원사 긴급회」의 결의사항을 「회원사 긴급회」에 전달하였다. 수산청은 「회원사 긴급회」에서 논의된 내용을 검토하고, 「회원사 긴급회」의 결의사항을 「회원사 긴급회」에 전달할 예정이다.

法務部에 有權해석 依頼

漁港協會

한국어항협회(회장 김기현)는 2월28일 서울에서 긴급회원을 초청하여 「회원사 긴급회」를 개최하고 「회원사 긴급회」의 결의사항을 「회원사 긴급회」에 전달하였다. 한국어항협회는 「회원사 긴급회」에서 논의된 내용을 검토하고, 「회원사 긴급회」의 결의사항을 「회원사 긴급회」에 전달할 예정이다.

原價계산資料 提出토록 要請

水産廳、施工社에

수산청(청장 김기현)은 2월28일 서울에서 긴급회원을 초청하여 「회원사 긴급회」를 개최하고 「회원사 긴급회」의 결의사항을 「회원사 긴급회」에 전달하였다. 수산청은 「회원사 긴급회」에서 논의된 내용을 검토하고, 「회원사 긴급회」의 결의사항을 「회원사 긴급회」에 전달할 예정이다.

漁港會館 建立基金을 募金합니다

한국어항협회(회장 김기현)는 2월28일 서울에서 긴급회원을 초청하여 「회원사 긴급회」를 개최하고 「회원사 긴급회」의 결의사항을 「회원사 긴급회」에 전달하였다. 한국어항협회는 「회원사 긴급회」에서 논의된 내용을 검토하고, 「회원사 긴급회」의 결의사항을 「회원사 긴급회」에 전달할 예정이다.

韓國漁港協會

수협은행동지점 039-01-2553 주택은행주로지점 482601-87-002039

◎ 最新 設備 ◎ 迅速, 正確한 業務處理

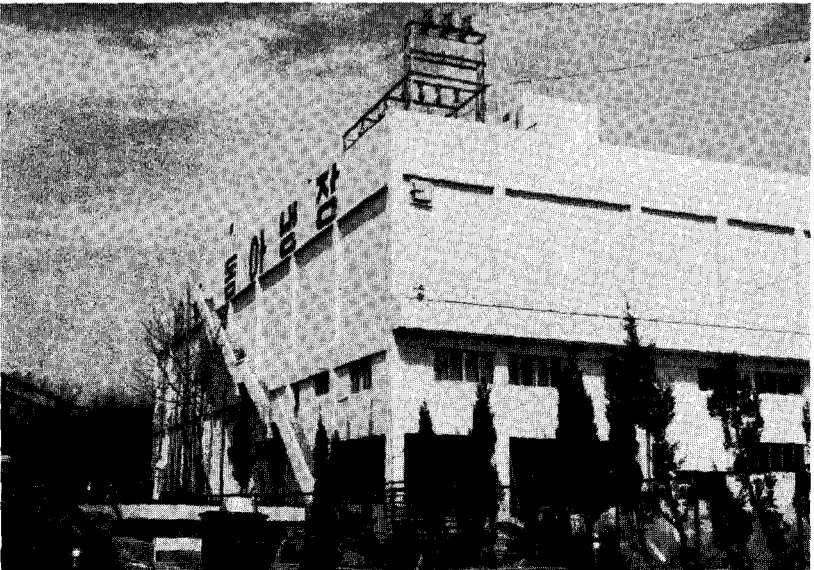
農·水·畜産物, 冷凍·冷蔵 및 加工業

(株) 東亞 冷蔵

DONG. A. COLD. STORAGE. CO. LTD.

代表理事 李 春雨

本社：京畿道 龍仁郡 駒城面 麻北里 519
電話：(0331) 8-2 2 0 4 番
水原 8-3 6 1 7 番
서울事務所 電話：557-0 2 0 6 番



施工教室

어항공사 사진촬영법 <6>

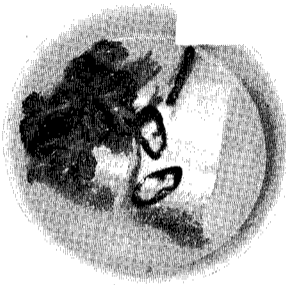
콘크리트

Table with 6 columns: 功 能 (Function), 구 분 (Classification), 장 목 (Item), 개 소 (Location), 시 기 (Timing), 촬영상의 주의사항과 설명 (Photography Precautions and Description). Rows include 1) 콘크리트 시공 관리, 2) 수중 콘크리트, 3) 더울 때의 콘크리트, 4) 추울 때의 콘크리트, 5) 부레박드 콘크리트.

봄철에 가장 맛나

준치

준치(準治)는 봄철에 가장 맛나... (Text describing the benefits of Junchi in spring)



다반질 23.6%

준치(準治) 20.2%

준치(準治) 20.2% (보다 약간 많았다. 물...

준치(準治) 400g, 200g, 100g, 50g, 20g, 10g, 5g, 2g, 1g



준치(準治) 23.6%, 지질 1.4%, ...

준치(準治) 20.2% (보다 약간 많았다. 물...

준치(準治) 400g, 200g, 100g, 50g, 20g, 10g, 5g, 2g, 1g

가정이 화목해야 만사가 제대로 이뤄질 수 있다는 말이 있다. 이 말은 기업체에 도 그대로 적용된다. 기업의 구성원인 근로자와 기업주가 한 마음으로 일치 단결하지 않으면 그 기업은 결코 잘 될 수가 없다.

'노사협조' 제대로 이루어지려면... 상대방치지 이해하려는 노력 앞서야 기업주는 기업운리를, 근로자는 근로운리를

다가 거꾸로 전부를 잃어버린 셈이다. 근로자들 스스로도 회사가 폐업하던 당시를 행복했던 순간이라고 회상하는 사람 없을 것이다. 오히려 어떻게 새로운 일자리를 구해야 하느냐는 절박한 기본에 사로잡혀 있었던 것이다.

생활경제

생활경제

생활경제

생활경제