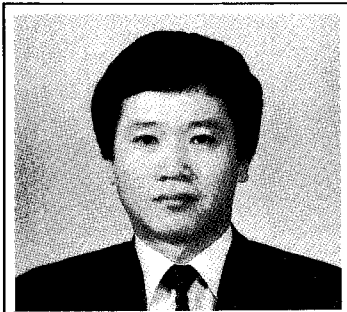


# 가스보일러시장 치열한 각축전 예상

소득수준의 향상 및 편의성 추구, 정부의 가스화 정책에 힘입은 도시가스보급의 확대, 가스 및 가스기기에 대한 인식의 호전등은 가스보일러 시장의 성장 요인이 되어왔다. 이에 더하여 최근 계속적인 가스(LPG 및 도시가스)가격 인하는 연탄, 석유등 타연료에 대한 가격경쟁력을 호전시켜 소비자의 가스보일러 선택을 더욱 용이하게 하고 있으며, 무엇보다도 주택업자 입장에서 가스보일러를 이용한 개별 난방이 기존의 중앙난방이나 연탄 및 석유보일러에 비해 시공시 건축비 절감효과와 함께 분양시에도 소비자의 호응을 얻을 수 있는 중요한 요인으로 작용한 경험을 토대로 최근에는 소형주택업자 뿐만 아니라 대형건설업체도 이미 대부분 가스보일러 설치에 대한 긍정적 태도를 갖게 되었다.

이러한 가스보일러시장의 성장 제요인을 바탕으로 82년 가스보일러의 수입개방으로 시작된 우리나라 가스보일러 시장은 83년 7천여대에서 82년 3만2천7백여대로 괄목할



신병균

대성사포토에모리(주) 영업계장

만한 성장을 거듭해 왔으며, 88년에는 8만여대에 달하는 등 당분간 성장의 속도가 가속화될 전망이다.

## 가스보일러 시장 추세

시장형성의 초기단계인 지난 82년 부터 약5년간은 세계

각국의 유명 가스보일러 대부분의 기종이 수입 판매되어 마치 국제 가스보일러 전시장을 방불하도록 난립되어 각 기종별 부침이 거듭되는 가운데 형성된 중소기업체간의 경쟁 시대였다면, 85년 국산모델(국내조립 또는 국산부품 결합형태)가 도입된 이래 최근 2년간은 대부분 수입완제품들이 정리되는 가운데 대성셀틱과 롯데가 상호 치열한 경쟁을 하면서 국내시장을 공유한 시대라고 할 수 있다.

그러나 이미 제품 출하가 시작된 가전 3사를 포함한 대형업체(린나이, 코오롱)의 시장진출이 본격화되는 '89년부터는 대형업체들이 1) 이미 잘 구축된 기업 이미지, 2) 축적된 판매경험, 3) 전국에 걸친 판매망, 4) 막강한 홍보력(상품광고는 물론 손익차원을 떠난 장기안목에서 기업홍보

〈표1〉 가스보일러 보급현황

(단위 : 대)

| 구 분     | 82  | 83     | 84     | 85     | 86     | 87     | 88     |
|---------|-----|--------|--------|--------|--------|--------|--------|
| 국 산 모 델 | -   | -      | -      | 3,000  | 10,776 | 30,022 | 80,000 |
| 수 입 품   | 613 | 7,050  | 13,483 | 13,220 | 12,633 | 2,710  | -      |
| 계       | 613 | 7,050  | 13,483 | 16,220 | 23,409 | 32,732 | 80,000 |
| 성 장 율   | -   | 1,050% | 91%    | 20%    | 44%    | 40%    | 144%   |

공세) 및, 5) 고급인력등을 기반으로 맹렬히 시장 침투를 도모할 것으로 예상된다.

가스보일러 제조업체는 '87년말 7개에서 '88년초에 들어 4개사가 신규진출하여 모두 11개에 달하고 있을 뿐만 아니라 이에 더하여 4~5개의 중소 보일러업체들도 진출을 추진하고 있어 15개를 넘어설 전망이다. 특히 이들 제조업체들이 연간 총생산능력이 '88년에는 25만대에 달하고 있으며, 더우기 대부분의 업체가 생산 규모를 대폭 증설할 것으로 예상되어 '89년도에 들어서는 40만대에 이를 것으로 전망되는등, 생산과잉 및 그에

따른 과열경쟁에 대한 우려도 대두되고 있는 실정이다.

또한, 최근에 들어서는 주력규모의 소형화에 부응하여 8,000Kcal/h 이하의 소용량이 개발되는등 용량의 다양화와 함께 강제배기형, 전자식, 원격조정등 기종이 다양화되고 있어 기술면에 있어서의 경쟁도 더욱 치열해질 전망이다.

### 가스보일러 업체 현황

가스보일러 시장의 지속적인 성장에 대한 기대는 기존업체의 생산시설의 확충, 신규모델의 개발, 광고 및 판촉강화

와 '88년 하반기에 신규 진출한 가전 3사를 포함한 대형업체들의 활동이 '89년에 들어가는는 시장성장에 부응하여 보다 본격화될 것으로 예상되고 있으며, 기타 5~6개 업체가 '89년중 추가 진출할 것으로 전망된다.

### 가스보일러 시장 성장요인

#### 1) 가스화 시대

정부의 가스화정책 일환으로 에너지 수급의 다양화와 도시가스 보급의 확대 도심지역 도시가스이용 의무화 및 가스공급가의 계속적 인하로 인해 본격적인 가스화 시대가

〈표 2〉 가스보일러 제조업체 현황

| 회 사 명        | 소재지   | 허가일   | 기 술 재유선     | 제 품 명                   | 규 격 (100kcal/h)                  | 대 리 점                    | 비 고                                   |
|--------------|---|-------|-------------|-------------------------|----------------------------------|--------------------------|---------------------------------------|
| (주) 롯데기공     | 인천  | 84. 8 |             | 롯데ECONO<br>롯데ECONOM-IST | 13,16<br>16,20                   | 서울 - 9 개소<br>지방 - 32 개소  | KS허가<br>FE방식 개발완료<br>9000Kcal 개발중     |
| 경동기계(주)      | 경 기 평택  | 85. 4 | 네덜란드 NEFIT  | 경동TURBO                 | 16,25                            | 서울 - 9 개소<br>지방 - 34 개소  | 스탠드형, FE방식,<br>경유보일러 동시 취급            |
| 제일정공(주)      | 경 남 창원  | 85. 4 |             | 가스선                     | 15,23,<br>31,39                  |                          | 스탠드형, 저당식 및 순간식                       |
| 대일공무사        | 경 기 안성  | 85.12 | 네덜란드 A.W.B사 | 대일(awb)                 | 6, 8, 10<br>12, 13, 15<br>18, 20 | 서울 - 12 개소<br>지방 - 41 개소 | 온돌 판넬, 기름보일러 동시 취급                    |
| 대성사 포토에모리(주) | 경 기 안산  | 86. 7 | 프랑스 샤프포토에모리 | 대성셀틱                    | 13,16,20<br>24,30,70<br>105      | 서울 - 18 개소<br>지방 - 25 개소 | 가스보일러 전문 합작회사, 9월 13,000kcal/h 개발, 시판 |
| (주)금성사       | 경 남 창원  | 86. 7 |             | 금성한국형 전자동               | 16,20, 8                         | 서울 - 10 개소<br>지방 - 18 개소 | 9월 8,000kcal/h 시판                     |
| 린나이코리아(주)    | 인천  | 86. 9 | 일본 린나이      | 린나이전자동 안전               | 15                               | 서울 - 6 개소<br>지방 - 16 개소  | 2관2수로, 가스렌지등 가스기기 종합메이커               |
| 금성기전(주)      | 인천  | 87. 3 |             |                         | 5                                |                          | 옥외용, 온돌판넬 동시 취급                       |
| 삼성전자(주)      | 수원  | 88.   | 이태리 베레타     | 삼 성                     | 18,23                            | 서울 - 1 개소<br>지방 - 13 개소  | 수입 완제품 취급<br>조립라인 가동 준비               |
| 대우전자(주)      | 광주  | 88.   |             | 대 우 IC                  | 16,20                            |                          | 기존 총판조직 활용<br>FE보일러 개발                |
| 코오롱엔지니어링(주)  | 경 북 구미  | 88.   |             | 코오롱가스텍                  | 13,16,20<br>25                   | 서울 - 7 개소<br>지방 - 14 개소  | 소용량 (13,000kcal) 주력                   |
| 기 타          | 충남 도시가스, 삼천리 기계, 동양시멘트, 한양공영, 코리아 임코, 화인, 코리아비크림, 로켓트 |       |             |                         |                                  |                          |                                       |

도래되었다.

### 2) 소비성향의 호전

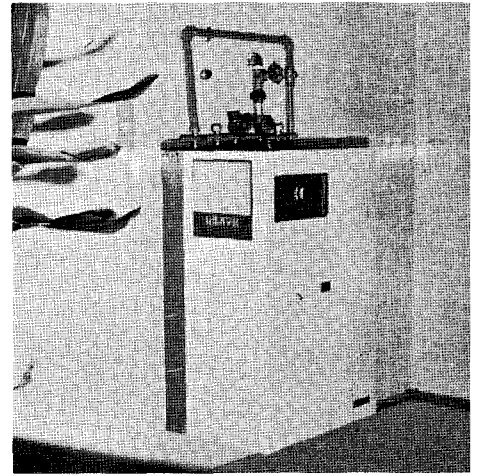
국가경제발전에 따른 소득 수준 및 생활수준의 향상, 편의성을 추구하는 욕구로, 가스 및 가스기기에 대한 인식이 호전되어 가고있다.

### 3) 주택건설의 변화

대형주택업체의 가스보일러 설치에 대한 경험과, 관 주도 주택공사의 가스보일러사용 검토본격화 및 개체공사에 대한 수요 증가가 지속적으로 증가

될 전망이다.

이와 같이 82년 부터 7년간의 제품도입기를 거치는 동안 특히 89년에 들어서는 본격적인 가스화에 대한 정부, 건축설비업자의 요구에 부응하여 향후가스보일러 시장의 성장과 발전에 대한 기대와 함께 기존업체의 사업규모 확장 및 대형업체의 신규수요에 따른 과다경쟁 및 시장구조의 개편에 대한 우려가 상존하고 있다. 이러한 상황에서 각 회사



는 이미 확보하고 있는 기존 시장의 유지는 물론 더 나아가 적극적인 신규시장 개척을 통하여, 판매량 및 시장점유를 확고히 하기 위해 판매, 생산, A/S, 홍보등 회사 경영전반에 걸친 제반 사항에 대한 배전의 노력이 요구되어야 할 것이다.

(표 3) 가정용 가스보급률

| 구 분       | 1987  | 1988  | 1989  | 1990   | 1991   |       |
|-----------|-------|-------|-------|--------|--------|-------|
| 총가구수      | 9,320 | 9,612 | 9,913 | 10,224 | 10,544 |       |
| 가정 연료     | 도시가스  | 577   | 862   | 1,032  | 1,205  | 1,385 |
|           | L P G | 2,886 | 3,280 | 3,605  | 3,860  | 4,147 |
|           | 계     | 3,463 | 4,142 | 4,638  | 5,065  | 5,532 |
| 가스보급률 (%) | 37.2% | 43.1% | 46.8% | 49.5%  | 52.5%  |       |

(표 4) 경제전망 및 주요지표

| 구 분             | 1987   | 1988   | 1989   | 1990   | 1991   |
|-----------------|--------|--------|--------|--------|--------|
| 경제성장(물변증가율, %)  | 12.0   | 10.0   | 8.0    | 7.5    | 7.5    |
| 1인당 GNP (경상,불)  | 2,826  | 3,600  | 4,270  | 4,840  | 5,500  |
| 국내저축율(경상GNP대비)  | 35.6   | 35.3   | 34.5   | 33.8   | 33.5   |
| 국제수지 흑자 (억불)    | 99     | 95     | 75     | 60     | 60     |
| 총외채(억불)         | 224    | 130    | 60     | 10     | △35    |
| 경제활동인구(천명)      | 16,873 | 17,331 | 17,752 | 18,142 | 18,540 |
| 실업율(%)          | 3.1    | 3.1    | 3.4    | 3.5    | 3.5    |
| 농가소득(경상,천원)     | 6,535  | 7,560  | -      | -      | 10,500 |
| 근로자 가구소득(경상,천원) | 6,740  | 7,680  | -      | -      | 10,900 |

(표 5) 주택건설 계획

| 구 분       | '87     | '88   | '89   | '90   | '91    | '92    | '88 - 92 |       |
|-----------|---------|-------|-------|-------|--------|--------|----------|-------|
| 총괄 계획     | 가 구 수   | 9,320 | 9,612 | 9,913 | 10,224 | 10,544 | 10,874   | 1,262 |
|           | 주 택 수   | 6,458 | 6,693 | 6,953 | 7,248  | 7,570  | 7,926    | 1,233 |
|           | · 신 규   | 244   | 340   | 400   | 400    | 430    | 470      | 2,000 |
|           | · 멸 실   | 95    | 97    | 100   | 104    | 109    | 114      | 524   |
|           | · 재고증가  | 149   | 243   | 260   | 296    | 321    | 356      | 1,476 |
|           | 보급률(%)  | 69.2  | 69.6  | 70.1  | 70.9   | 71.8   | 72.9     | 3.0   |
| 부문별 건설 계획 | 총 계     | 244   | 340   | 360   | 400    | 430    | 470      | 2,000 |
|           | 국 민 주 택 | 100   | 130   | 140   | 150    | 160    | 170      | 750   |
|           | · 임 대   | 53    | 60    | 80    | 100    | 120    | 140      | 500   |
|           | · 분 양   | 47    | 70    | 60    | 50     | 40     | 30       | 250   |
|           | 민 영 주 택 | 67    | 85    | 90    | 95     | 100    | 110      | 480   |
|           | 민 간 주 택 | 77    | 125   | 130   | 155    | 170    | 190      | 770   |