

6월의 육계전망

장민기
버들농원 대표, 본회 부회장

2월 초순부터 급락한 육계시세는 5월말 현재까지도 생산비 이하의 가격에서 맴돌고 있고 6월중에도 닭값을 상승시킬만한 별다른 호재는 보이지 않는다.

올해의 특이한 사항은 4개월 이상이나 닭값이 생산비선 이하에서 가격형성이 이루어지고 있음에도 불구하고 병아리 입식의욕이 좀처럼 식지 않는다는 것이다.

결과로 병아리값은 육계시세와 무관하게 계속해서 생산비선 이상에서 가격이 유지되어 이제 복을 겨냥한 한차례의 입추열기로 병아리 품귀현상을 나타내게 될 것이다. 따라서 부화장에서는 복수요에 대비해서 미리부터 복중 계육수요물량 이상 병아리를 생산공급하게 될 전망이다.

육계사업자는 그동안의 적자를 복기간중에 만회하겠다는 일념으로 입추에 열을 올리게 되어있어 병아리 과잉공급 가운데서 품귀현상까지도 나타나게 될 것으로 염려된다.

□ 분석

① 4월중 육계 전기사료 36,044톤은 전년도 동월 대비 2.4% 증가에 그치는 것으로 나타나고 있으나 88.4월의 35,000여톤의 전기사료로 당해 6월의 닭값이 600원대에 머물러 적자현상이 심했던 점을 상기할 필요가 있을것이다.

② 5월중 육계전기 사료는 약4만톤을 약간 상회할 것으로 추정하는바 전년도 동월 대비는 비슷한 수준을 나타낼 것으로 전망되고 있다. 따라서 6월 중순 이후의 닭값은 약간 상승을 기대할 수 있다 하겠으나 사회일반 경기여건이 전년도 동기에 비해 악재가 많음을 감안할 때 그리 희망적으로만 볼 수는 없다 하겠다.

③ 5월에도 지적했던바 6월중 병아리 생산잠재력이 적정 수요량에 비해 상당량 미달하는 것으로 나타나고 있으나 이는 정상적인 종계 도태가 이루어졌을때를 기준으로 산출되어진 것이다. 그동안 계속해서 병아리 값이 생산비를 상회했기 때문에 복물량을 대비해서 종계 쪽의 정상도태는 전혀 기대가치가 없다고 판단하여 5월의 생산량 보다는 15% 이상의 병아리가 생산되어질 것으로 예측하여 병아리의 실생산량은 2천9백만여수에 달할 것으로 예상된다.

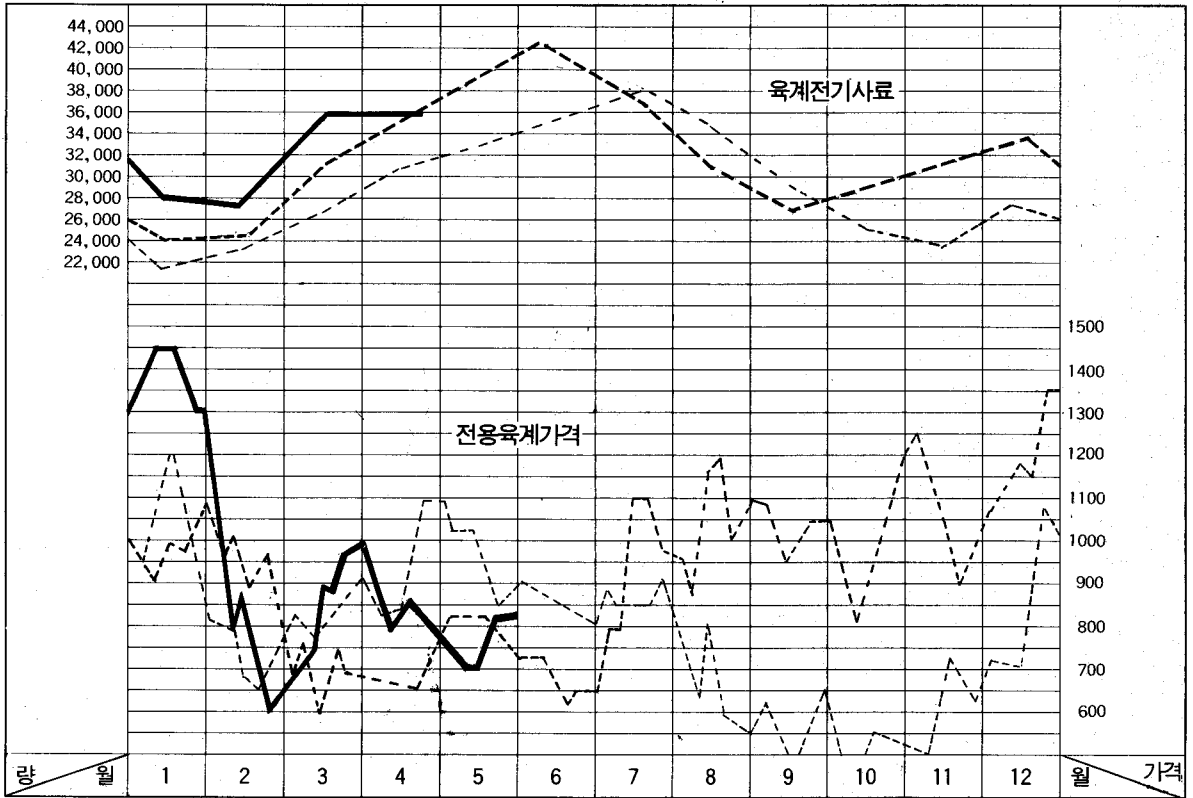
④ 전년도 병아리 생산수와 금년도의 생산수를 직접 비교하면 큰 오판을 할수가 있다. 전년도 병아리 값이 너무나도 싸기 때문에 불량병아리(백세미)생산이 불가능했던 것이었다. 병아리 수요의 큰 비중을 차지하는 삼계탕용으로서의 소비가 금년도에는 별도로 생산된다는 점에 유의해야할 것이다.

⑤ 수입 쇠고기의 저가공급, 돈육가격의 저렴(앞으로 더욱 하락전망)등으로 인하여 계육소비 감소 예상.

표 1. 10대 사료업체의 주간사료 생산량

기간 사료	89.3					4					5			
	26~4	5~11	12~18	19~25	26~4.1	2~8	9~15	16~22	23~29	30~6	7~13	14~20	21~27	
전기	2,402	3,165	3,041	3,336	3,177	3,261	3,704	3,360	3,214	3,344	3,117	3,622	3,762	
후기	2,940	3,140	3,553	3,247	3,788	3,284	3,305	3,715	3,934	4,001	3,142	3,459	2,937	
계	5,342	6,305	6,594	6,583	6,965	6,545	6,379	7,075	7,148	7,345	6,259	7,081	6,699	
중계 88	1,610	1,521	1,602	1,588	1,557	1,833	1,644	1,759	1,629	1,511	1,426	1,636	1,489	
중계 87	1,408	1,403	1,615	1,695	1,826	1,624	1,644	1,760	1,553	1,614	1,664	1,577	1,447	

월별 육계전기사료 생산량과 전용육계 가격의 비교



— '89 --- '88 - - - '87

표 2. 사료, 병아리(생산수, 잠재력) 가격 비교

월	년	사료(천톤)		병아리 생산수 (천수)	병아리 생산잠재력 (천수)	가 격 (원/kg)	비 고*
		전기	후기				
1	86	21.0	31.6	13,125	15,825	966	
	87	21.7	27.4	15,630	16,208	1,002	16,000
	88	24.0	32.8	15,000	21,597	947	
	89	28.4	28.3	17,765	22,532	1,363	18,000
	추	추40.0	추45.0	추25,000	추25,477		27,000
2	86	21.1	32.8	13,188	16,853	740	
	87	23.4	31.0	14,625	17,088	726	
	88	24.1	31.1	15,063	22,637	951	17,000
	89	27.2	33.8	17,000	23,373	900	18,000
	추	추43.0	추48.0	추28,750	추22,321		30,000
3	86	24.5	36.7	15,313	17,520	650	
	87	26.5	35.4	16,563	17,931	816	
	88	31.8	40.5	19,875	23,710	712	18,500
	89	35.7	41.4	22,319	24,283	829	22,000
	추	추43.0	추48.0	추28,750	추22,321		30,000
4	86	26.4	38.0	16,800	18,110	800	
	87	30.3	37.9	18,938	19,003	880	
	88	35.2	46.6	22,000	24,983	682	21,000
	89	36.0	43.9	22,500	25,258		23,000
	추	추43.0	추48.0	추28,750	추22,321		30,000
5	86	31.0	37.9	19,350	18,634	957	
	87	32.8	39.9	20,500	19,854	972	
	88	39.6	49.7	24,750	25,471	747	24,000
	89	추40.0	추45.0	추25,000	추25,477		27,000
	추	추43.0	추48.0	추28,750	추22,321		30,000
6	86	34.2	43.7	20,625	18,453	898	
	87	40.1	50.1	25,063	20,108	816	
	88	43.9	55.8	27,438	24,665	646	26,000
	89	추43.0	추48.0	추28,750	추22,321		30,000
	추	추43.0	추48.0	추28,750	추22,321		30,000

7	86	34.4	54.5	21,500	15,649	895	
	87	38.2	62.6	23,875	19,050	858	
	88	38.7	59.8	24,188	22,022	908	20,000
	89	추45.0	추55.0	추28,125	23,191		26,000
8	86	30.0	47.3	19,000	15,649	908	
	87	34.3	56.2	21,438	17,962	602	
	88	31.7	42.0	19,813	21,192	1,055	18,000
	89				20,542		22,000
9	86	26.1	52.7	16,840	15,070	630	
	87	29.2	56.9	18,250	17,612	511	
	88	26.9	38.3	16,813	19,813	1,014	16,000
	89				18,845		19,000
10	86	23.6	43.2	14,750	15,121	608	
	87	25.3	49.9	15,813	17,946	447	
	88	28.5	33.0	17,813	19,618	912	17,500
	89				19,087		20,000
11	86	23.2	35.2	14,500	15,600	885	
	87	23.6	40.3	14,774	17,162	611	15,500
	88	31.9	35.3	19,938	20,824	1,094	
	89				20,072		19,000
12	86	26.9	40.6	15,000	15,990	813	
	87	27.0	39.6	16,875	20,337	731	17,000
	88	33.9	40.8	21,188	20,082	1,117	
	89						
계	86	332.4	494.2	199,991	216,000	812	
	87	352.5	528.1	222,344	220,261	747	228,500
	88	389.6	506.6	243,498	226,614	899	
	89						

* 가격안정이 기대되는 해당월의 입식적정수