

세계는 지금

소련, 1988/89 사료곡물 수입, 생산감소로 늘 듯

USDA 자료에 의하면 금년 6월 30일 까지의 1988/89년도 소련의 사료곡물 생산은 작황이 부진하여 전년도의 기록적인 수준보다 14% 감소한 9,800만톤에 그칠 것이라

한다. 이에 따라 그동안 국내생산 증가로 1984/85년 이래 계속 감소 되어 오던 소련의 사료곡물 수입이 1988/89년도에는 전년보다 7백만톤이나 많은 1천 7백만톤에 달할 것으로 예상된다.

소련의 최근 5년간 사료곡물 수급상황을 살펴보면 다음과 같다.

소련의 사료곡물 수급상황 및 전망, 1985 - 89

(단위 : 100만톤)

	당 년 생 산	수 입	국 내 소 비
1984 / 85	90.5	26.9	113.8
1985 / 86	110.0	13.7	113.4
1986 / 87	105.9	11.0	114.9
1987 / 88	113.7	10.0	122.6
1988 / 89 (추정)	98.0	17.0	116.0

대만, 1989 축산물 생산, 우유외에는 전년수준 예상

대만정부는 우유를 제외하고는 전년도 수준을 유지하는 내용의 1989 축산물 생산계획을 발표했다.

특히 대만의 양돈은 1987년에 축산물생산액의 62.3%, 농산물생산액으로는 25.1%나 차지할 만큼 중요한 위치에 있는 산업이나 이미 국민 1인당 소비수준이 35kg이나 되어 거의 변동이 없을 뿐만 아니라 1982-87 기간동안 연평균 7.3%의 산업성장을 주도해온 일본으로의 돼지고기 수출이 1988년

에는 정채되어 전망을 어둡게 하고 있는 상황이다.

대만의 1989년도 축산물 생산계획

	1988		1989
	(계획)	(추정실적)	(계획)
돼지(도축 1,000두)	11,000	11,100	11,000
소(1,000두)	31	35	35
가금(1,000수)*	198,770	196,850	198,770
우유(1,000톤)	165	169	182
계란(백만개)	3,550	3,550	3,550

* 오리 제외 포함

1988 미국 사료곡물생산
예상보다 많아 가격 하락
유발

표한 1988/89년도 작황보고에 의하면 지난해 미국의 사료곡물 생산은 전달의 추계 보다 5.3%, 물량으로는 750만톤이 많은 1억 4,

920만톤에 달한다고 한다.

USDA가 지난 1월 13일자로 발

미국의 사료곡물 수급상황 및 전망, 1988-89

(단위: 100만톤, %)

	1987 / 88	(12월전망)	1988 / 89*	(1월전망)	(증감율)
사료곡물					
당년생산	215.4	141.7	149.2	149.2	5.3
수입	1.1	1.4	1.3	1.3	△ 7.1
총 공급	368.6	276.8	284.1	284.1	2.6
국내소비	182.3	172.3	167.3	167.3	△ 2.9
수출	52.6	52.5	57.0	57.0	8.6
총 수요	234.9	224.8	224.3	224.3	△ 0.2
기말재고	133.6	52.0	59.8	59.8	15.0
옥수수					
당년생산	179.5	118.6	124.9	124.9	5.3
수입	0.1	0.1	0.1	0.1	-
총 공급	303.5	226.8	233.1	233.1	2.8
국내소비	151.4	145.1	140.2	140.2	△ 3.4
수출	44.0	45.1	48.9	48.9	8.4
총 수요	195.4	190.1	189.1	189.1	△ 0.5
기말재고	108.1	36.7	44.0	44.0	19.9

*USDA 추정치.

이중 대부분을 차지하는 옥수수 생산 역시 지난달 추계보다 5.3% 늘어날 1억 2,490만톤이라 하며 수수는 지난달과 같은 수준인 1,390만톤 그리고 보리, 귀리등은 약간 증가된 수준으로 발표되었다.

한편 1988/89년도 미국의 사료곡물 수출은 아르헨티나 옥수수 및 호주 수수의 생산감소와 태국의 자국내 수요증가로 인한 옥수수 수출감소 등 주요수출국의 동향에 따라 늘어날 것으로 전망되었다. USDA는 미국의 수출증가분이 기타 수출국의 물량 감소를 능가해 1988/89년도 세계 사료곡물 교역은 늘어날 것으로 보고 있다.

그러나 1988/89년도 미국의 사료곡물 기말재고는 수출증가에도 불구하고 미국내 소비가 줄어들 것으로 해서 지난 달 예상보다 오히려 15%나 늘어날 5,980만톤이 될 것으로 예측되었다.

이와같은 USDA 사료곡물 수급 전망이 발표되자 시카고 상품거래소 옥수수선물거래 가격이 민감한 반응을 보여 1월 초순보다 톤당 7弗가량 떨어진 105~106弗선에서 보합세를 유지하고 있다.

중국, 배급사료 년평균
37% 증가 2,000년에 1억
톤 생산목표

중국의 배급사료공업은 중국정

부가 투자한 최초의 사료공장이 1979년 북경에서 년산 2만톤규모로 가동되면서 태동한 것으로 알려지고 있다. 이와같이 뒤늦게 출발한 중국의 사료산업이 최근들어 급속도로 성장하고 있다.

지난 1982년 510만톤에 불과했던 중국의 배합사료 생산이 그후 연평균 37.3%씩 증가해 1987년에는 2,400만톤에 달했다. 그러나 중국의 10억이 넘는 소비자, 증가

하는 축산물 수요, 3억두가 넘는 돼지를 포함한 축산규모등으로 볼 때 사료산업은 아직도 미미한 수준으로 그만큼 성장여지가 크다고 하겠다.

국민의 식량 확보, 효율적 자원 이용에 고심하고 있는 중국당국은 의욕적인 축산진흥계획의 일환으로 배합사료 생산을 1990년 5,000만톤 그리고 2000년에는 1억톤으로 끌어 올리고자 노력하고 있다.

중국, 수출지향 정책으로 대두박등 사료 부족 심각

중국은 최근 수년동안 수출지향 정책에 따라 사료자원을 과도하게 해외로 내보냄으로서 국내수요를 충족시키지 못하는 심각한 사료부족 상황에 직면하고 있다고 한다.

최근 북경의 USFGC중국지부의 보고에 의하면 가축의 단백질원인 대두박의 부족이 특히 심각하여 축산업이 밀집되어 있는 북경, 상해의 인근지역등은 재고 소진으로 사료공장의 정상가동이 어려운 상태이며 이미 가금류등은 사료의 제한급여로 생산성이 떨어지고 있다는 것이다. 대두박의 재고가 소진되었거나 1개월분도 안되는 이들 지역에서는 궁여지책으로 콩을 볶아 사용하기도 하나 사료의 품질저하를 막지 못해 고심하고 있다는 것이다.

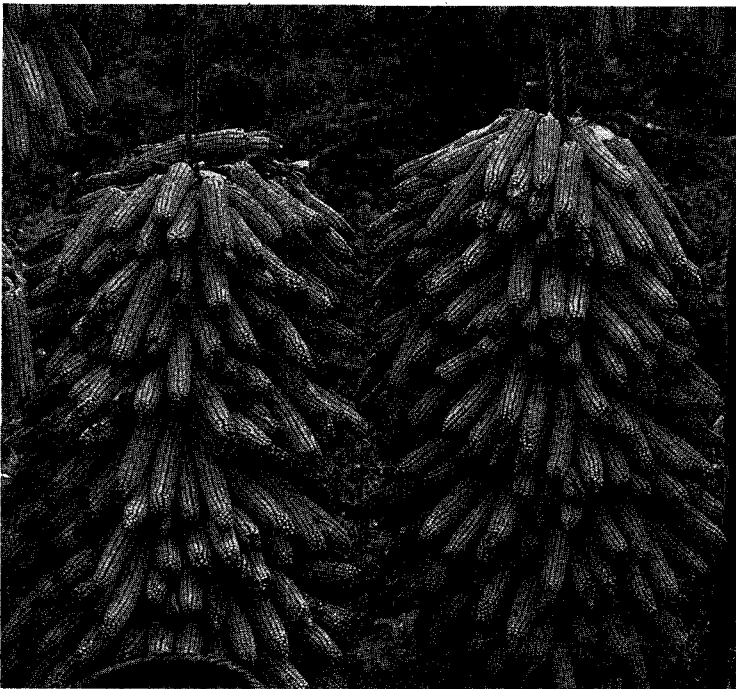
이와같은 상황에서 중국의 곡물, 기름, 식품 등의 수출입을 관장하는 中國糧油公司 관계자는 1989년도 중국의 대두박 수출은 전년도보다 40%감소한 150만톤에 그칠 것으로 전망하고 있다.

중국의 배합사료 생산상황, 1982-87

(단위: 백만톤)

생 산 량		생 량 량	
1982	5.1(-)	1985	15.0(25.0)
1983	7.1(88.8)	1986	18.0(20.0)
1984	12.0(69.5)	1987	24.0(33.4)

() : 전년대비 증가율%



세계주요국의 국민 1인당 육류소비, 1986-88

(단위 : kg)

	최 고 기			돼 지 고 기			가 금 육		
	(1986)	(1987)	(1988)*	(1986)	(1987)	(1988)*	(1986)	(1987)	(1988)*
캐 나 다	40.9	39.4	39.5	27.6	27.7	28.4	26.0	25.8	27.0
미 국	50.0	48.0	47.3	28.5	28.7	30.8	33.1	35.7	37.5
브 라 질	14.9	14.2	13.8	6.0	8.1	7.4	10.1	11.2	11.2
프 랑 스	30.9	31.1	29.5	33.9	33.1	34.3	18.6	18.9	19.3
서 독	23.6	23.9	24.0	52.8	54.0	54.3	10.1	10.6	10.8
영 국	21.8	22.6	21.4	26.0	26.7	26.7	17.3	18.1	19.5
덴 마	16.7	15.8	15.8	63.2	66.2	67.3	11.7	11.7	11.7
소 련	27.9	28.8	29.3	20.4	20.8	21.0	11.1	11.4	11.6
일 가 리	7.1	7.5	7.4	65.4	85.2	80.9	22.1	23.1	23.6
중 본	6.8	7.2	7.9	15.3	16.2	16.8	12.9	13.7	14.0
한 국	0.5	0.7	0.7	17.0	16.7	17.0	-	-	-
한 국	3.6	3.6	3.4	7.7	8.9	10.1	3.1	3.3	3.5

* 잠정치

단미사료 및 축산물가격대비표

(단위 : 사료 \$/톤, 축산물 \$/생체kg)

	최근	1년전	1988											
			1월	2월	3월	4월	5월	6월	7월	8월	9월	10월	11월	12월
옥수수(No. 2), (Chicago)	102 ⁴⁴	76 ⁸³	76 ⁵⁸	79 ⁵⁹	79 ⁶⁶	79 ⁶⁷	81 ⁵⁸	107 ¹³	114 ⁴¹	110 ⁷⁴	109 ⁹¹	108 ⁹⁹	104 ⁷¹	101 ⁸⁵
수수(Kansas City)	92 ¹³	69 ⁴³	69 ³⁸	73 ³⁹	73 ⁷²	70 ⁶⁹	70 ⁴⁷	102 ³¹	103 ⁵⁹	97 ⁰³	96 ⁴⁰	94 ⁸⁸	90 ⁹²	90 ¹⁴
보리(Los Angeles)	143 ²⁶	117 ⁹¹	115 ⁷¹	118 ⁶⁵	117 ³⁶	113 ⁷⁸	113 ⁸⁷	133 ⁷⁸	150 ¹⁵	146 ²⁰	147 ⁴⁵	148 ⁷⁷	147 ⁶⁷	142 ⁷¹
사료밀(Kansas City)	157 ⁰⁸	114 ⁵⁰	119 ⁴¹	121 ⁶⁰	114 ²⁷	116 ⁴¹	118 ⁴⁵	135 ⁵⁷	136 ¹⁶	135 ⁶⁵	142 ¹⁰	151 ²⁰	154 ³²	154 ⁶⁹
콩(Chicago)	281 ⁴⁹	215 ²⁵	223 ⁵⁴	224 ⁸⁵	227 ⁸³	243 ¹⁶	265 ¹²	332 ⁵¹	310 ⁹²	305 ⁹⁹	306 ³²	284 ⁶⁵	280 ⁰⁸	279 ⁵⁴
대두박(44%), (Decatur)	242	223 ⁵⁰	190 ⁶³	184 ⁵⁰	190 ⁶⁹	199 ⁵⁰	223 ³⁸	289 ⁵⁵	256 ⁴⁴	259 ¹³	266	255	252 ⁶⁷	240 ⁵⁰
면실박(Memphis)	195	197 ⁵⁰	190 ⁵⁰	156 ¹⁷	137 ⁵⁰	142 ⁷⁵	143 ⁷⁵	216	234 ³⁸	175	199 ⁵⁰	211 ²⁵	204	196 ²⁵
아마박(Minneapolis)	175	170	143 ⁷⁵	126 ⁶⁷	123 ⁷⁵	130	136 ²⁵	219	201 ²⁵	225	197	190	180	175
옥콜분(Chicago)	265	265	238 ⁷⁵	233 ³³	240	243 ⁷⁵	247 ⁵⁰	354	282 ⁵⁰	257 ⁵⁰	289	295	286 ⁶⁷	262 ⁵⁰
어분(Menhaden산), (Atlanta)	510	485	470	448 ³³	442 ⁵⁰	438 ⁷⁵	452 ⁵⁰	566	541 ²⁵	542 ⁵⁰	549	540	530	510
육우(Choice, Omaha)	1 ⁶¹	1 ⁴³	1 ⁴⁷	1 ⁵²	1 ⁵⁷	1 ⁶²	1 ⁵⁷	1 ⁵⁷	1 ⁴⁶	1 ¹²	1 ⁵³	1 ⁵⁵	1 ⁵⁸	1 ⁶¹
육돈(No. 1 & 2, Omaha)	0 ⁸⁴	0 ⁸⁸	1	1 ⁰⁴	0 ⁹⁴	0 ⁹²	1 ⁰⁴	1 ⁰⁵	1	1 ⁰¹	0 ⁹¹	0 ⁸⁷	0 ⁸¹	0 ⁸²
브로일러(도체, Chicago)	1 ¹²	0 ⁷⁹	0 ⁸¹	0 ⁸⁴	0 ⁸⁵	0 ⁸³	1 ¹²	1 ¹⁹	1 ³⁵	1 ⁴⁵	1 ²⁸	1 ¹³	1 ¹²	1 ¹⁵
계란(Chicago) 10개	0 ⁴⁸	0 ³⁸	0 ⁴³	0 ⁴¹	0 ⁴⁵	0 ⁴⁰	0 ³⁹	0 ⁴⁴	0 ⁵³	0 ⁵⁵	0 ⁵⁸	0 ⁵⁴	0 ⁵²	0 ⁴⁹

* 자료제공 USFGC