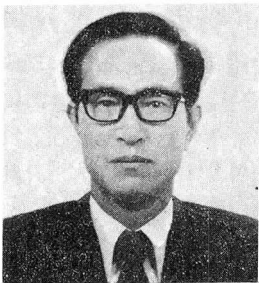


謹 吊

李洛善會長 臥病中 7月15日 永眠

17日, 安東 豊山邑 生家앞 通過, 水洞先塋下에 安葬

在任中9個支部創立, 먼저 自然公園運動의 底邊擴大에 垂範



故 李洛善 會長

初代국세청장과 상공부장관·건설부장관 그리고 국제기능올림픽 성공과 국제적 기능인정을 위한 기술검정공단의 창설 이사장, 수출진흥을 위한 디자인포장센터 창설 이사장등을 역임했던 본회 李洛善회장(62)이 서울大學病院에 입원가료중 지난 7월15일(土) 0시12분 가족과 친척·친지들의 슬픔속에 운명했다. 享年 만62세.

지난 86년 10월4일 본회회원으로 부인과 함께 입회했으며 87년 2월28일 본회 87년도 제16차정기총회서 본회 제6대회장으로 선임되었던李회장은 작년 5월16일 동병원서 폐의 이상을 발견, 평소 우의가 두터웠던 모건설회사 金회장의 渡美수술권유를 사양하고 동병원의 조기수술권유로 수술을 받았었다. 건강이 회복되자 동년9월1일 韓一그룹 金重源회장의 후의로 동그룹 상임고문에 취임했으며 본회 회장을 비롯하여 83년부터 맡아온 국제동우회장, 상우회, 건설진흥회 고문과 5·16민족상 이사등 많은 명예직을 감당해왔다. 특히 본회회장 재임중에는 우리나라 자연공원의 보존과 올바른 이용에 대한 연구와 홍보계도사업의 확대가 환경공해추방에 앞서 초급을 요함을 강조하고 회원및 지부조직확대에 솔선수범해왔다.李회장은 ▲87년5월9일 본회11번째 지부인 金烏山도립공원지부 창립식에 참석하여 회원들을 격려하고 지역유관기관장과 유지들에게 공원운동의 질실함을 역설한 것을

위시하여 ▲동년 8월8일 周王山국립공원지부창립 ▲88년3월26일 雪嶽山국립공원지부창립 ▲동년 4월1일 閑麗海上국립공원 西部(南海)지부창립 ▲동년 4월2일 智異山국립공원 南部(求禮) 지부확대개편총회 ▲동년 4월16일 五台山국립공원지부창립 ▲89년4월17일 伽倻山국립공원 北部(星州)지부창립등 7개지부창립을 진두지휘했다.李회장의 건강은 지난 1월경부터 악화되기 시작했으며 2월25일에 개최된 금년도1차이사회와 제18차정기총회때도 치사만하고는 의사봉을 文莊寅부회장에게 넘겼었다. 2년을 끝어온 八公山도립공원지부창립일이 4월28일로 결정된후 꼭 참석하겠다고 장담해왔으나 이 무렵부터 체력이 극도로 저하되어 참석치못했고 다음날인 4월29일 서울大병원에 입원하였다.

李회장은 입원에 앞서 본회의 주요교육행사인 제10회 자연공원학술세미나 일정을 5월25일부터 2박3일간으로 확정승인하고 국제교류사업의 시범으로 금년부터 외국(일본)의 연사도 초빙하도록 지시하면서 입원중 직무대행을 文부회장에게 위임하고 주요업무는 5월말까지는 구두보고 받았었다.

李회장은 6월1일에 개최되는 閑麗海上국립공원 東部(巨濟忠武) 지부창립총회에도 치사만 보냈으며 동월 4일(일요일) 서울大병원 원목실 차귀훈신부로 부터 영세를 받고 「요셉」이란 천주교本名을 받았었다.

李회장의 유해는 崔圭夏전대통령, 朴忠勳전대통령 권한대행, 姜英勳국무총리와 全國務委員一同, 洪性澈대통령비서실장을 비롯하여 申鉉禧, 南惠祐전총리, 政治, 經濟, 體育, 社會등 各界代表의 조화에 둘러싸인 동병원영안실에 안치되어 金鍾泌신민주공화당 총재 내외분을 비롯, 朴浚圭민정당대표위원 등 여야국회중진과 洪청와대비서실장, 전직·현직 각 부장·차관과 각계의 많은 조객의 추도속에 이틀을 보내고 제헌절인 17일 상오5시 많은 조객이 분향하는 가운데 영결식을 갖고 세검정천주교회 奉경중

(요한)신부의 발인기도를 받은 다음 상오5시15분 발인했다. 이날 상오11시경 영구는 고인의 생가인 安東市 豊山邑 下里동151번지 앞을 지나면서 일가친척과 마을사람들의 슬픈 오열을 받으면서 水洞선영산록에 안착, 여기서 약 500미터의 산길을 단정한 복장의 韓一合織대구공장 직원들의 손으로 정중히 운구되어 12시10분 안장되었다.

장례식의 호상은 金昌權교통부장관, 우인대표는 文胎甲전서울신문사장(분회이사) 진행은 분회 吳判龍사무국장이 맡았으며 한일그룹 본부 및 각 계열사장, 임원진을 위시하여 본회와 건설부 및 공원관리공단, 국제동우회, 금요회원, 安東농림동창회, 五砲會會員, 商友會, 건설진흥회원들이 노고를 아끼지 않았다. 유족은 未亡人 李英子여사와 嗣子 準鎔씨내외, 출가한 두딸과 미혼인 딸 셋이 있으며 동생은 茂善씨뿐.

◇ 李洛善會長의 略歷

▲ 1927. 12. 30. 父 禮安李公 用燮씨와 母 安東金씨의 長男으로 出生. ▲ 安東農林·中東高졸업후 安東과 大邱에서 국민학교 교편생활중 6.25사변후 포병장교로 참전, 교직시절 서예와 미술숨씨는 자타공인하는 수준급. ▲ 53년 미국 포트실 포병학교 수료 ▲ 61년 東亞大 政治科卒 ▲ 69년 慶熙大大學院 政治科수료 ▲ 72년 成均館大서 명예經濟學博士학위 받음. ▲ 75년 自由中國文化學院서 명예哲學博士학위 받음. ▲ 61.7.~63.12. 최고회의 의장비서관 ▲ 63.9. 陸軍砲兵大領 豫編 ▲ 63.12.~66.2. 大統領 民願秘書官(租

稅行政 特別調査團長) ▲ 66.2.~69.11. 初代 國稅廳長 ▲ 69.2.~79.2. 大韓排球協會長 ▲ 69.2.~79.2. 아시아 排球聯副會長 ▲ 69.10.~73.12. 商工部長官 ▲ 70.5.~72.3. (財)디자인포장센터初代理事長 ▲ 73.5.~77.11. K.O.C위원 ▲ 73.12.~74.9. 建設部長官 ▲ 76.11.~79.12. 韓國技術檢定公團 初代理事長 ▲ 77.4.~79.12. 國際技能올림픽大會韓國委員會會長 ▲ 77.11.~79.12. 昌原技能大學 初代理事長 ▲ 80.1. 롯데그룹 副會長 ▲ 81.4.~84.5. 롯데商事(株)會長 (주)롯데호텔社長 ▲ 83.2.~ 國稅同友會長 ▲ 87.2.~ 韓國國立公園協會 會長 ▲ 88.9.1.~ 韓一그룹 常任顧問

◇ 賞勳 :

▲ 大統領공로표창 ▲ 大韓民國黃條素星훈장 ▲ 自由中國 大수경성훈장 ▲ 니제共和國大勳章 ▲ 엘살바도르共和國 大銀十字훈장 ▲ 벨기에共和國 레오폴드2世 大十字勳章 ▲ 大韓民國靑條勤政훈장 ▲ 第11회 대한민국 體育賞 ▲ 대한민국 체육훈장 猛虎章 ▲ 대한민국 金塔產業勳章

◇ 性格·趣味 : 평소 과묵하고 날카로운 성격이지만 인정이 많았으며 취미는 한때 승마·유화·바둑·골프·論文쓰기등 多樣했으나 80년 이후는 오직 바둑만 즐겼고 술에는 약했으나 애연가였다. 유난히 좋은 성대의 소유자였으므로 벗과 앉으면 한곡조를 즐겨불렀다.



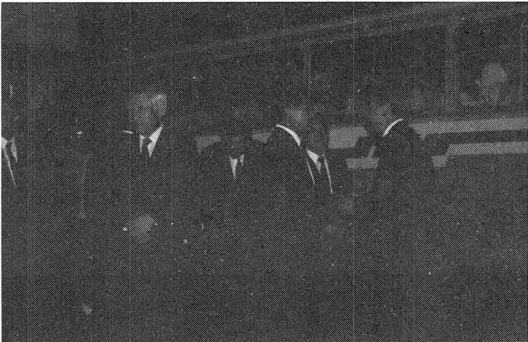
△ 李회장의 빈소를 찾은 조객들



△未亡人 李여사(白色喪服)와 미국 유학중인 셋째 영애



△발인에 앞서 奉요한 神父의 발인祈禱·右端영정을 든이가 들제사위 鄭建薰씨 左端이 嗣子인 準鎔씨 内外 中央의 修女였 가린분이 未亡人



△새벽의 發靄에 앞서 洪性激 대통령비서실장을 비롯한 吊客에게 人事하고 있는 本會 吳事務局長(右)



△선영아래 큰길에 도착한 國화에 달힌 李회장 영구를 한일합섬 대구공장 사원들이 내리고 있다.



△李회장의 영정을 뒤따라 영구가 조객들의 애도속에 묘소로 향하고 있다.



△절차에 따른 祭를 지낸후 하관에 앞선 마지막 손질을 하는동안 고향의 조객들이 휴식하고 있다.