

서울特別市立圖書館의 有效性에 관한 研究*

김 향 신**

〈목 차〉

- | | |
|------------------|------------------------|
| I. 서 론 | Ⅲ. 서울특별시립도서관의 유효성 |
| 1. 연구의 목적 및 가설 | 1. 설립 및 운영체제 |
| 2. 연구방법 및 한계 | 2. 환경변수 |
| 3. 선행연구 | 3. 장서의 효율성 |
| Ⅱ. 이론적 배경 | 4. 유효성 평가와 봉사체제의
왜신 |
| 1. 조직의 유효성 | Ⅳ. 결 론 |
| 2. 공공도서관의 유효성 평가 | |

I. 서 론

1. 연구의 목적 및 가설

공공도서관은 주민을 위한 교육적, 문화적, 사회적 기관으로서 지역사회의 여러 환경요인에 따라 봉사양상이 달라지는 종속변수이다. 따라서 지역의 특성을 조사하여 외적인 변수요인을 추출해 내고 그 변수의 중요도와 변수간의 상호관계 그리고 그 변수와 도서관 자료 및 봉사활동에 따른 출력량과의 관계를 규명해 내는 것은 공공도서관 봉사활동의 개선 및 발전을 위한 기초연구인 것이다.

서울특별시립도서관은 1988년 12월 현재 16개관이며 일정한 봉사대상인 구수 및 거리기준과 전체적인 계획에 따라 설립되지 못했기 때문에 지역적으로 편중되어 있다. 또한 각 도서관이 다같이 서울특별시 전역을 봉사대상으로 운영되기 때문에 중복된 봉사활동과 이에 따른 많은 문제는 도서관의

* 본 연구는 1989년도 문교부 학술연구 조성비에 의해 이루어졌음.

** 건남대학교 문헌정보학과 조교수

유효성을 저하시키는 요인이 되고 있다.

이에 본 연구에서는 공공도서관의 유효성이 지역사회의 환경변수와 도서관의 자료 및 자원에 의해 결정된다는 것을 전제로 하여 서울특별시립도서관의 유효성을 평가하였다. 그리고 유효성을 저해하는 요인을 분석함에 있어 각 도서관의 특별교육대상지역의 환경변수와 이용현황을 현장중심으로 파악함으로써 그 해결방안을 모색하는데 본 연구의 목적을 둔다.

본 연구의 가설은 다음과 같다. ① 자료의 소장량에 따라 이용도서량 및 이용자의 이용빈도가 비례할 것이다. ② 도서관 봉사활동의 출력량은 예산의 규모에 비례할 것이다. ③ 15개 서울특별시립도서관의 봉사대상을 각 도서관의 특별교육대상지역으로 한정하면 그 지역의 문화적, 사회적 시설과 경제적 여건에 따라 봉사활동의 출력량은 비례할 것이다.

2. 연구방법 및 한계

본 연구는 조직의 유효성에 관한 이론과 서울특별시립도서관의 실태조사를 중심으로 이루어졌다. 각 도서관마다 일정한 서식을 배포하여 통계자료를 입수하였고 면담을 통해 도서관현황과 문제점에 접근하였다.

16개 서울특별시립도서관 중에서 어린이도서관은 어린이라고 하는 특정한 계층을 봉사대상으로 하기 때문에 제외시키고 그밖의 15개관을 연구대상으로 하였다.

15개 시립도서관은 서울특별시 전지역을 봉사대상으로 하고 있으나 실제로는 근접한 지역의 주민이나 직장인이 주로 이용하고 있기 때문에 근접해 있는 특별교육대상 지역의 인구를 산출하여 봉사대상으로 하였다. 그러나 1988년 4월에 서울특별시 행정구역이 17개 區에서 22개 區로 증가함에 따라 특별교육대상지역이 조정되었기 때문에 인구통계는 개편된 행정區에 속하는 洞의 인구를 가감하여 산출하였다. 또한 1987년 현재의 인구통계가 가장 최신 자료이기 때문에 다른 통계자료도 1987년 시점에 맞추었다.

이용율을 산출하기 위한 관외대출수는 서울특별시 전역을 봉사대상으로 하는 순회문고나 이동문고를 통한 관외대출수는 제외하고 각 도서관의 입관자

및 이용자에 의한 관외대출에 의한 도서관의 출력량을 기준으로 하였으나 각 도서관의 대출기록을 위한 관행이 각 도서관마다 상이하고 완벽하지 못하여 단행본 이용에만 국한하였다.

각 도서관의 환경변수를 비교함에 있어서는 대상지역이 행정구역별로 나뉘어 있어서 이에 따른 대상인구수와 대상지역의 면적이 불균형상태임으로 수량적인 비교는 의미가 없기 때문에 순위별로 비교하였다.

환경변수중 주민의 직업 및 수입액 산출이 불가능하여 1인당 市稅부담액을 산출함으로써 지역사회의 경제적 수준을 비교하였고 주민의 교육수준은 지역사회 교육환경변수로 대신하였다.

3. 선행연구

공공도서관의 발전과정을 사회과학적인 입장에서 보면 사회는 독립변수이며 도서관은 사회환경에 종속되는 종속변수라는 관계를 정립시킨 많은 학자들의 연구가 선행되어 왔다.

이러한 연구중에서 대표적인 것으로는 사회적여건 이론(the social conditions theory), 민주주의 전통 이론(the democratic tradition theory), 사회통제이론(the social control theory), 도서관 및 사서의 영향에 대한 이론(the influence of libraries and librarians theory) 등의 4 가지 이론(Williams, 1981, 329)으로 대별해 볼 수 있다.

20세기 미국 공공도서관연구에서 Dee Garrison이 밝힌 “다양한 사회적 영향력이라는 주장(the multiple social force argument)”(Williams, 1981, 331), Jesse Shera의 6 가지 발전 요인, Sidney Ditzion의 4 가지 사회적 배경, Jean Hassenforder의 미국, 영국, 불란서의 공공도서관 발전요인, Sidney Jackson의 서방유럽국가들에 있어서의 공공도서관 발전에 영향을 미치는 결정적인 변수 등을(Williams, 1981, 331~332) 종합해 보면 경제적 발전, 민주주의사상의 발전, 학교교육의 확장, 도시화, 산업화, 인구밀도, 종교, 직업, 문화지향적인 분위기, 국력과 국위 등 다양한 사회적 변수이다. 이런 여건에 따라 공공도서관이 발전한다고 주장하는 사회적여건 이론의 범

주에 속하는 많은 연구들이 행해져왔다.

Sidney Ditzion 은 민주주의 확립(Strengthening Democracy)이란 저서에서 공공도서관은 평생교육의 장으로써 시민대학(people's university)의 기능을 했으며 이런 지역사회의 요구는 공공도서관의 설립동기가 되었고 종국적으로는 민주주의 전통을 유지하고 발전시켰으며 사서들도 이런 민주주의 발전에 핵심적인 역할을 담당했고 따라서 공공도서관 발전의 결정적인 변수는 교육이라고 주장했다(Williams, 1981, 334~335).

Oliver Garceau 는 공공도서관이 행정부에 필요한 정보자료를 제공함으로써 민주적인 영향력을 미쳤으며 이런 정보요구는 공공도서관의 설립동기가 되었고 따라서 발전의 변수는 정치체제, 정부행정이라고 주장했다(Williams, 1981, 335). 이와 같은 Ditzion 이나 Garceau 의 이론을 민주주의 전통 이론이라고 한다.

상류계급의 사람들은 공공도서관의 교육기능을 통해서 사회를 점진적이고 절제 있게 변화시켜 그들의 부와 사회적 지위를 확고히 하기 위한 사회의 통제수단으로 공공도서관을 설립하였고 이러한 설립동기는 도서관발전의 중요한 변수라고 하는 사회통제이론을 주장하는 많은 연구가 행해져 왔다.

미국의 보스턴 공공도서관을 설립한 George Ticknor 의 사상과 설립동기, Andrew Carnegie 의 공공도서관 설립동기 등도 사회에 대한 통제수단으로써 도서관기능을 인식했기 때문이라고 지적하고 있다(Williams, 1981, 336~337).

앞에서 거론한 이론은 공공도서관이 사회에 대해서 종속적인 관계에 있음을 입증해 주고 있으며 사서는 공공도서관에 독자적인 영향을 미치는 독립변수로 작용한다는 도서관 및 사서의 영향에 대한 이론을 주장하는 연구도 병행하고 있다. 예를 들면 여성사서들의 공공도서관 관장직에 대한 진출과 사서의 전문성에 대한 사회적인 인식은 사회의 남녀 성별 역할에 크게 영향을 미치게 되고 긍정적이든 부정적이든 공공도서관 발전에 독립변수로 작용한다는 것이다.

이상과 같은 사회적 변수는 공공도서관이 봉사 대상으로 하는 지역사회의

환경 변수로서 공공도서관 발전에 영향을 미치는 외부적인 요인이 되는 것이다.

II. 이론적 배경

1. 조직의 유효성

공공도서관의 봉사활동을 합리적으로 계획하고 출력량(output)을 평가함에 있어 Deprosopo(1973), Lancaster(1977), ALA(1980), Kentor(1984), Van House(1986) 등은 조직의 유효성(organizational effectiveness)에 관한 이론을 적용하고 있다.

조직의 유효성을 조직관리측면에서 정의한다면 “목표를 달성하는 정도”(김중재, 1985, 412)라고 한다. 어떠한 조직이든 설정된 목표가 있고 그 목표는 조직구성원의 행동을 이끌어 가는 중심점이며 그 목표를 달성하기 위해서는 조직의 모든 활동은 목표지향적인 성격을 띄게 된다. 그렇기 때문에 목표를 基低로 하여 달성된 성과의 정도를 평가하는 이론을 목표중심이론(the goal-based theory)이라고 하고 조직유효성에 대한 접근방법으로 적용하고 있다.

조직의 여러 하부조직간의 상호연관성이나 외부 환경요인에 의해서 유효성으로 나타나는 마지막 성과는 投入(input)이라는 시작점에서 결과인 產出·出力(output)까지의 과정을 거치는 동안 많은 변환이 발생한다. 그러므로 產出·出力을 평가할 경우에 投入(input)—變換(change)—產出·出力(output)이라는 과정을 전반적으로 연구하여 그 성과를 산출하는 성과연구(outcome studies)와 어떤 프로그램의 과정에서부터 그 결과인 성과에 이르기까지 영향을 미치는 결정요인을 연구하는 결정요인연구(determinant studies) 등의 조사방법이 있다(Van House, 1986, 263). 이러한 연구는 이론과 실제의 경험을 토대로하여 여러가지의 어려운 시도끝에 얻어지는 것이기 때문에 Mohr가 지적했듯이 “조직에 관한 연구에 있어서 가장 어렵게 얻어지는 聖杯(the Holy Grail of organizational research)”(Van House, 1986, 262)라고 할 만큼 어려운

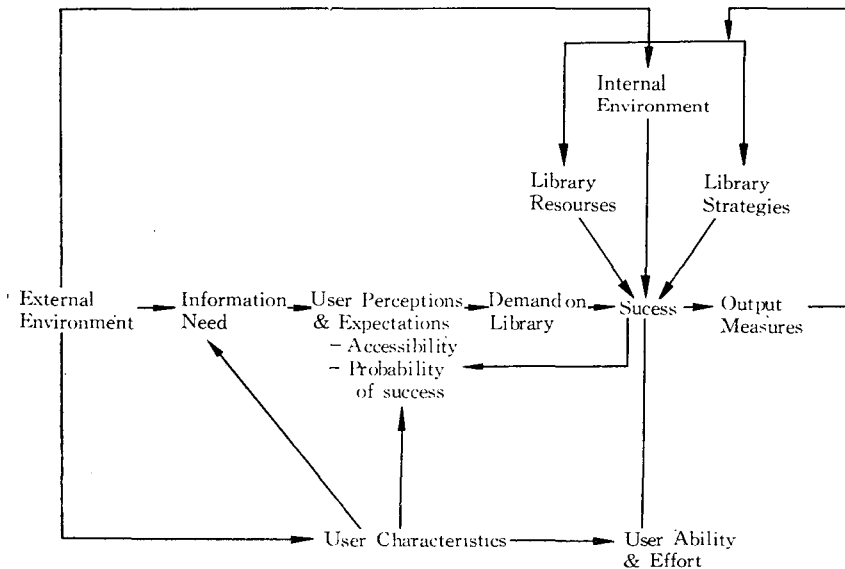
분석작업인 것이다.

Mohr 는 조직의 유효성을 결정짓는 요인이 되는 외부환경과 조직내의 환경으로 ① 정치적 환경이나 지역사회의 특성을 포함한 외부적인 환경, ② 조직의 구조 ③ 조직내부의 환경 ④ 조직의 발전 전략 ⑤ 인구학적인 요소 ⑥ 조직의 자원 등 6 가지의 변수를 지적하고 있다(Van House, 1986, 273).

공공도서관의 유효성을 평가함에 있어 앞에서 기술한 바 있는 목적중심이론을 대입시키는 예도 많으나 주로 도서관 현장을 중심으로한 경험이나 실제의 성과에 대한 결정요인 분석 방법을 적용하는 연구가 더 많이 행해져왔다.

공공도서관이라는 조직도 그 시대의 정치, 경제, 문화, 교육 등의 사회적 외부 환경과 자료의 충실도, 이용전략으로써의 프로그램 개발, 이용자의 자료이용능력, 정보요구, 성공적인 검색에 대한 기대 및 가능성, 도서관에 대한 인식과 요구 등이 상호 작용함으로써 공공도서관의 유효성에 영향을 미치게 되는데 이러한 관계를 Van House(1986, 274)는 다음과 같이 도표화하였다<표 1>.

〈표 1〉 Determinants of output measures.



결국 공공도서관의 유효성 측정은 도서관 봉사활동의 출력을 결정하는 요인을 구체적인 데이터를 제시하여 분석하는 과정으로써 무엇보다도 지역사회의 인구학적 요소와 도서관의 자료 및 자원이 가장 중요한 변수로써 작용하게 되는 것은 설명할 필요도 없다고 하겠다.

2. 공공도서관의 유효성 평가

공공도서관의 유효성은 도서관 입장에서 봉사활동 및 업무, 이용자 측면에서의 이용도 및 검색 성공률의 습을 말하며 유효성 평가에 있어서도 도서관 봉사활동의 영역별로 구분하여 평가할 수 있고 이용자 중심으로 이용자의 만족도를 측정하여 평가하는 방법도 있다.

도서관 봉사활동을 중심으로 하는 평가는 모든 봉사활동을 총괄적으로 평가하는 경우도 있으나 일반적으로 ① 도서관 목표 및 목적 ② 목록시스템 ③ 참고 서비스 ④ 문헌 및 정보검색 효율성 ⑤ 장서구성 ⑥ 도서관 상호대차 시스템의 효율성 ⑦ 자료조직 ⑧ 도서관 자동화 시스템 등의 영역으로 구분하여 행해지고 있다. 이러한 영역별 평가에 있어서도 지역사회 환경, 이용자, 그리고 직원에 대한 데이터는 유효성 평가의 기본 데이터임은 물론이다.

G.E. Evans 와 H. Borko 는 전반적인 도서관 봉사활동의 출력에 대한 평가기준으로 ① 접근성(accessibility) ② 비용(cost) ③ 이용자 만족(user satisfaction) ④ 응답소요시간(response time) ⑤ 비용—수익 비율(cost-benefit ratio) ⑥ 이용(use)을 지적했다(Lancaster, 1977, 8).

이 기준은 이용의 접근성, 비용, 그리고 이용자로 대별해 볼 수 있다. 접근성이란 정보요구가 발생하여 검색과정을 거쳐서 정보를 입수하기까지에 필요한 사전 준비 작업이라고 할 수 있다.

B. Dervin(1973)은 접근성을 ① 사회적 접근성(societal accessibility) ② 제도적 접근성(institutional accessibility) ③ 물리적 접근성(physical accessibility) ④ 심리학적 접근성(psychological accessibility) ⑤ 지적 접근성(intellectual accessibility) 등 다각적인 측면에서 검토하였다(Lancaster, 1977,

319). 다시말하면 사회가 정보자료의 필요성을 인식함으로써 제도적으로 도서관이나 정보자료 제공시설을 설립하도록 하여 이용자가 물리적으로 쉽게 접근할 수 있는 곳에 위치하거나 비치하고 사서는 이용자가 심리적으로 편하게 자기의 정보요구를 표현하고 정보자료를 입수할 수 있도록 봉사해야 할 것이다. 또한 이용자는 스스로 자기 능력에 맞는 정보자료를 검색할 수 있어야 하고 비치된 정보자료를 이용할 수 있는 지적능력을 갖추므로써 정보자료에 접근하여 이용할 수 있도록 할 것이며 따라서 도서관 봉사활동은 얼마나 높은 접근가능성을 제공하느냐 하는 관점에서 평가되어야 한다는 것을 말한다.

이러한 관점에서 Lancaster 도 공공도서관의 유효성 평가는 접근성과 기회 제공(exposure)이라는 기준에 의해서 행해져야 한다고 주장했다(Lancaster, 1977, 7). 즉 분관설치, 도서관 개관시간 연장, 수서량 증대, 복본비치, 개가제 실시, 대출기간 연장, 이용자 안내, 목록카드 이용의 편리, 색인봉사, P.R. 등을 실시함으로써 도서관 자료에 접근할 수 있도록 좀더 많은 기회를 제공하는 것을 말한다.

비용과 유효성과의 관계는 공공도서관의 목표달성도와 이에 따른 비용의 규모, 그리고 그 비용의 타당성을 평가하는 것으로 경영 측면에서의 예산 집행의 효율성을 산출하는 것이다.

이용자의 만족도 측정은 공공도서관 유효성 평가의 한 방법으로써 이용자의 정보요구와 자료의 유용성(availability)과의 관계를 분석하고 정보자료 검색의 성공율을 최대화하는데 그 목적이 있다.

공공도서관의 경우에는 대부분의 이용자가 특정한 자료를 찾기 위해 도서관을 이용하는 것이 아니라 흥미 본위의 책을 찾기 때문에 검색성공율에 따른 이용자의 만족도를 계량적으로 산출하기란 쉬운 일이 아니다. 그러나 자료대출이나 참고질의응답과 같이 수량적으로 평가가 가능할 경우에 도서관 유효성의 총지수를 산출하기 위해 Lancaster(1977, 373)는 다음과 같은 공식을 적용했다.

$$E = \frac{M}{N} \left(1 + \frac{n}{N} \right) + \frac{r_2}{N} \left(\frac{1+r_1}{N} \right) + \frac{S}{N^2}$$

E =유효성

M =이용된 자료의 총수

N =이용자 총수

n =도서관을 이용하는 이용자수

r_1 =질의의 총계

r_2 =응답된 질의의 총계

S =자기책을 공부하기 위해서나 사람을 만나는 장소로써 도서관을 이용한 이용자수

종국적으로는 자료의 이용율과 응답율이 공공도서관 유효성의 총지수를 결정하는 것이며 이용자의 만족도로 산출되는 것이다.

이와 같은 접근성의 최대화, 비용의 효율화, 이용자 만족도의 최대화는 공공도서관 유효성을 최대화하는 방안이며 공약수인 것이다.

Ⅲ. 서울특별시립도서관의 유효성

1. 설립 및 운영 체제

1945년 정부수립 당시의 京城府立圖書館과 京城府立圖書館鍾路分館이 모체가 되어 정부수립 이후에 각각 남대문도서관과 종로도서관으로 개칭되었다. 1956년 서울특별시립도서관 設置條例가 제정되고 1971년 동대문도서관이 설립된 것을 위시하여 현재 16개관이 설립되어 있다.

이 16개관의 서울특별시립도서관의 제정은 서울특별시 교육위원회의 교육비 특별회계에 의해 충당되어 왔으나 개정도서관법 제22조 1항에 의거하여 다른 지역의 공공도서관과 같이 지방자치단체의 일반회계 전입금으로 운영하게 되었다.

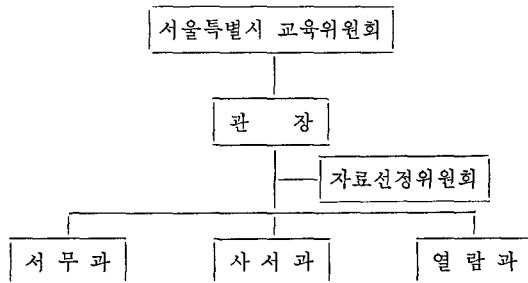
16개 시립도서관의 설립과 순위를 보면 종로도서관(1920), 남산도서관(1922), 동대문도서관(1971), 영등포도서관(1974), 정독도서관(1977), 어린이도서관(1979), 마포도서관(1980), 용산도서관(1981), 도봉도서관(1981),

강남도서관(1982), 강서도서관(1983), 개포도서관(1984), 강동도서관(1984), 고덕도서관(1984), 구로도서관(1984), 서대문도서관(1986) 순으로 설립되었다.

직원구성은 행정직 3급에서 9급까지의 69명, 사서직 5급에서 9급까지의 39명, 기능직 31명, 고용직 441명으로써 총인원 791명으로 되어 있다(圖書館報, 1988, 7).

조직체계는 단순조직으로 되어 있으며 16개관이 동일하게 <표 2>와 같은 구조로 운영되고 있다.

<표 2>

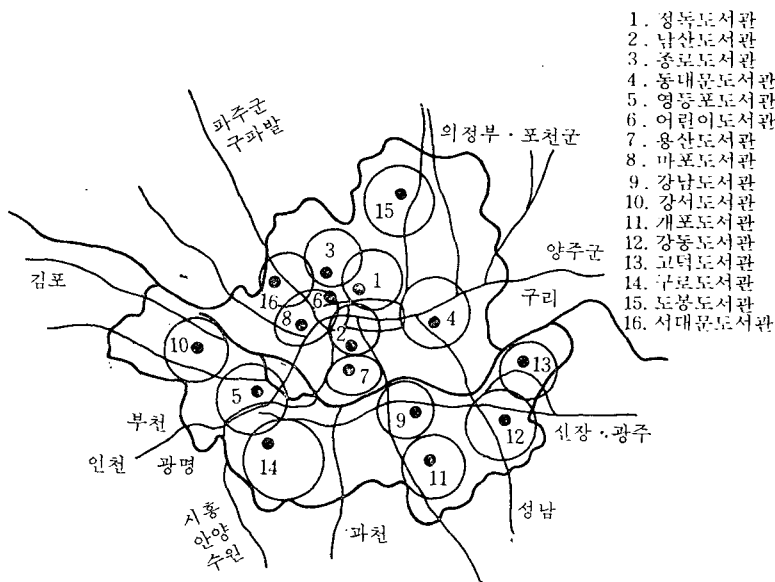


봉사지역 및 대상은 16개관이 시립도서관이라는 개념으로 각각 서울시 전 지역의 서울시민 전부를 대상으로 하여 이동문고 및 순회문고를 운용함으로써 봉사하고 있고 특별교육프로그램은 특별교육대상구역으로 나누어 시행하고 있다. 특별교육대상구역은 도서관봉사의 근거리 원칙에 입각하여 각 도서관이 위치하고 있는 지역에 근접한 행정구역으로 나뉘어 있으며 각 도서관의 대상구역별로 보면 다음과 같다. 정독도서관(종로구+성북구), 종로도서관(은평구), 남산도서관(중구+성동구), 동대문도서관(동대문구+중랑구), 영등포도서관(영등포구+동작구), 용산도서관(용산구), 서대문도서관(서대문구), 도봉도서관(도봉구+노원구), 강서도서관(강서구+양천구), 개포도서관(서초구+관악구), 강남도서관(강남구), 강동도서관(강동구), 고덕도서관(송파구), 마포도서관(마포구), 구로도서관(구로구), 어린이도서관

(종로구). 대부분의 경우 근접한 행정구역내에 1개관의 시립도서관이 설립되어 있으나 종로도서관, 정독도서관, 어린이도서관이 종로구라는 하나의 행정구역내에 위치하고 있는 이유는 시립도서관이 일정한 장기계획에 의해서 설립된 것이 아니라 사용이 가능한 기존시설을 도서관으로 변용할 수 밖에 없었던 설립당시의 여건때문이다. 따라서 특별교육대상구역도 은평구와 종로구로 안배될 수 밖에 없었다.

16개 시립도서관이 각각 서울시 전역에 걸쳐 전시민을 봉사대상으로 하고 있다는 점은 중복된 봉사활동을 함으로써 중복된 인력 및 비용을 소모하고 있는 비효율적인 봉사형태를 지속하고 있음을 말한다. 또한 서울시의 교통문제와 소요시간, 각 도서관의 수용능력의 부족으로 인해 현실적으로는 특별교육대상구역이 일반봉사대상지역이 될 수 밖에 없다고 하겠다. 이 특별교육대상구역을 지도로 표시하여 그 위치와 시립도서관의 집중현상, 실제로

〈표 3〉 16개 시립도서관의 위치와 특별교육대상구역*



* 圖書館研究, 第3輯, 1986, p.47

봉사가 가능한 범위를 지적하고자 한다<표 3>.

본고에서 조사대상으로 하고 있는 어린이도서관을 제외한 15개 시립도서관의 직원은 직급별로는 행정직, 사서직, 기능직, 고용직으로 구분하지만 고용직에도 대학의 도서관학과 출신이나 도서관 사서업무에 담당하고 있는 사서자격증소지자가 있기 때문에 직급별로 파악하지 않고 사서업무 담당여부를 중심으로 하여 사서업무 담당자를 비공식 집계를 통해서 추출해봄으로써 15개 서울특별시립도서관의 사서업무의 전문성 정도를 타진해 보았다<표 4>.

<표 4> 15개 서울특별시립도서관 사서업무 담당직원 현황

1988년 12월 현재

조사 항목	성 별		자격증 소지 여부			학 력							총계
	남	여	정사서	준사서	없음	고졸	전문대졸	대학재학	대학중퇴	대학졸업	대학원재학	대학원졸업	
직원수	525	232	119	166	72	204	63	1	5	82	1	1	357
%	35.01	64.99	33.33	46.50	20.17	57.14	17.65	0.2	1.4	23.25	0.2	0.2	100

출처 : 설문지에 의해 수집된 자료임.

학력에 있어서는 위의 표에서와 같이 학사학위 이상의 학위소지자는 84명(23.53%), 전문대학졸업 이상의 학력소지자는 69명(19.35%)으로 전문대 이상의 학력소지자는 전체의 42.88%를 나타내고 있다.

전문대학졸업자 63명의 전공분포는 도서관학(40), 식품영양학(2), 경영학(1), 지역사회개발(1), 유아교육(1), 보육학(1), 공업경영(1), 조선공학(1) 기계설계(1), 전기과(1), 전자과(1), 토목학(1), 도자기공예(1), 기타(9)으로 도서관학 전공자는 전체의 75%이다.

4년제 대학졸업자 82명의 전공분포는 도서관학(44), 행정학(9), 경영학(5), 국어국문학(5), 영어영문학(4), 사학(4), 독어독문학(1), 스웨덴어학(1), 경제학(1), 정치외교학(1), 법학(1), 방송학(1), 사회학(1), 사회교육학(1) 화학(1), 농학(1), 식품영양학(1)으로써 도서관학 전공자 44명은 전체의 53.66%이며 대학재학중인자(1)는 행정학 전공, 대학중퇴자(5)의 전공은 밝혀지지 않았으며 대학원 재학중인자(1)의 전공은 행정학, 대학원 졸업자(1)

는 교육대학원 졸업으로 교육학 전공자이다.

전문대학 졸업자의 전공분포는 도서관학을 제외하고는 주로 이과계열에 속하는 경향이고 4년제 대학졸업 이상의 학력소지자의 전공분야는 주로 인문사회계열인 점이 대조적이라 할 수 있다. 전문대학 및 4년제 대학졸업자 중 도서관학 전공자는 84 명으로 사서업무를 담당하고 있는 357 명 중 약 23.5%를 차지하고 있다. 사서자격증 소지자는 정사서(119) 33.33%, 준사서(166) 46.50%로써 전체의 79.83%가 자격증 소지자이다. 자격증 소지자 285 명중 전문대학과 4년제 대학에서 도서관학을 전공한 자는 84 명으로 34%에 해당하며 4년제 대학에서 도서관학을 전공한 자는 정사서 119 명 중 44 명으로 약 37%에 해당함은 15 개 서울특별시립도서관에서 사서업무를 담당하고 있는 직원 중 전문사서의 수는 결코 많지 않는 현실을 입증해 주고 있다.

2. 서울특별시립도서관의 환경변수

지역사회의 환경은 인구학적인 변수와 비인구학적인 변수가 상호 끊임없이 작용함으로써 형성되고 그러한 변수의 습이 지역사회를 특징지우게 된다. 그 특징에 따라 정보요구의 양상이 달라지기 때문에 공공도서관 봉사활동에 영향을 미치는 외적인 환경변수로 작용하게 되는 것이다.

공공도서관 발전에 관해 많은 연구를 한 Williams(1981, 161), Kronus(1973), Zweizig(1978), Shera(1949, 243)가 지적한 인구학적인 변수는 인구밀도, 가족사항, 연령별 분포, 독신여부, 직업, 실업률, 여성의 인구분포, 경제적 여건, 교육수준, 도서관에 관한 지식, 국가에 대한 긍지 등이며, 비인구학적인 변수는 도시화의 정도, 산업화의 정도, 대중매체의 유무, 종교의 사회적 침투 정도, 여러 가지 사회적인 네트워크의 형성 등이라고 제시했다.

이상과 같은 관점에서 서울특별시립도서관의 환경변수와 시립도서관의 유효성과의 관계를 고찰하고자 한다. 조사대상인 15 개 시립도서관의 봉사대상을 서울특별시 전역의 전 시민으로 했을 경우에도 앞장에서 언급한 바와 같이 너무 넓은 지역범위이기 때문에 실제로 행해지고 있는 이동문고 및 순회문고를 제외하고는 각 도서관에 근접한 지역의 주민들을 대상으로 하고 있

기 때문에 본고에서는 각 도서관의 특별교육대상지역을 봉사지역권으로 전제하고 그것에 속한 행정구역별로 환경변수를 찾아 보았다<표 5>.

〈표 5〉 서울특별시 인구 및 시세부담 상황

1987년 현재

조사사항 행정구역	총 인 구			가구당 인원수 (명)	면적 (km ²)	인구밀도		1인당 시세 부담액	
	남	여	계			인구수 (명)	순위	금 액 (원)	순위
종 로	127,593	127,943	255,536	3.8	24.01	10,643	⑩	203,079	②
중 구	101,580	99,025	200,605	3.8	9.99	20,081	⑦	527,280	①
용 산	157,427	157,819	315,246	3.9	21.91	14,388	⑬	99,668	⑤
성 동	388,654	379,441	768,095	4.0	33.90	22,658	⑤	84,471	⑦
동 대 문	474,773	471,287	946,060	4.0	32.79	28,852	①	49,094	⑮
성 북	291,739	288,533	580,272	4.0	24.30	23,880	③	42,894	⑯
도 봉	447,427	442,263	889,690	4.0	80.15	11,100	⑮	55,550	⑪
은 평	227,400	277,874	455,274	4.1	29.69	15,334	⑫	49,238	⑭
서 대 문	202,434	202,896	405,330	4.0	17.69	22,913	④	51,050	⑫
마 포	224,181	226,888	451,069	3.9	23.84	18,921	⑨	66,746	⑩
강 서	388,805	385,759	774,564	4.0	58.98	13,133	⑭	77,311	⑧
구 로	355,659	356,854	712,513	3.9	33.06	21,644	⑥	76,262	⑨
영 등 포	229,951	230,114	460,065	4.0	24.54	18,748	⑩	160,842	④
동 작	201,409	198,680	400,089	4.0	16.38	24,425	②	49,504	⑬
관 약	286,187	278,509	564,696	4.1	29.63	19,058	⑧	41,475	⑰
강 남	411,698	415,591	827,289	4.0	86.44	9,683	⑰	201,479	③
강 동	489,860	494,836	984,696	3.9	58.05	16,902	⑪	86,264	⑥
서울특별시 (계)	5,006,777	4,984,312	9,991,089	4.0	605.42	16,503		97,874	

출처: 서울통계연보, 1988; 상주인구 조사 결과 보고서, 1987.

1987년 12월 현재 서울특별시의 총인구중 남녀별 인구는 1:1의 비율이다. 인구밀도는 16,503명으로 인구집중의 도시현상을 나타내고 있고, 가장 과밀한 지역은 동대문구이며, 가장 낮은 지역은 강남구이다. 인구밀도는 유효봉사반경(effective service radius) 내에서의 공공도서관 봉사대상수를 산출하는 기준으로써 우리나라의 경우에 1개관당 24만명(한국도서관 통계, 1986, 22)을 봉사대상으로 하고 있다. 그러나 어린이도서관을 제외한 15개

시립도서관이 만약 서울특별시 전인구를 대상으로 한다면 총인구 9,991,089 명을 대상으로 한다는 것을 뜻하고 특별교육대상지역에 국한하지 않고 1개 관의 평균 봉사대상을 산출해 보면 약 666,072 명이 된다. 이 수치는 1개관 당 인구 2만~5만을 봉사대상으로 하고 있는 미국, 영국, 캐나다, 일본(손정표, 1988, 24)에 비하면 현격한 차이를 나타내고 있다. 또한 가구당 평균 인원수는 4.0명으로 도시의 핵가족 현상을 나타내고 있다.

직업별의 분포와 실업율은 경제적 여건을 결정하고 도서관 이용행태에 영향을 주는 요소이지만 통계자료 입수의 어려움 때문에 산출하지 못하고 그 대신 행정구역별 시세 부담액에 대한 1人當 市稅 부담액으로 경제적 여건을 추정하였다.

1人當 市稅 부담액의 高下가 경제력의 지표가 된다면 중구(남산도서관), 종로구(정독도서관), 강남구(강남도서관) 順으로 나타났다.

교육수준은 주민의 평균 학력을 말하는 것으로써 수준이 높을수록 도서관을 정보제공처로 이용하기 때문에 “많은 학자들의 연구결과에 따르면 교육수준은 가장 중요한 변수로서 장래의 도서관 이용도를 예측할 수 있도록 한다.”(Williams, 1981, 160)

그러나 본고에서는 서울특별시민의 평균 교육수준 대신 대상구역의 교육환경을 조사하였다. 공공도서관은 교육기관과 상호 긴밀한 연계성을 유지하면서 자료를 공유해야 하기 때문에 지역사회내의 교육기관의 유·무는 도서관의 유효성을 높여 주는 요소가 된다고 하겠다.

교육기관으로는 유치원, 국민학교, 중학교, 고등학교, 전문대학, 대학, 그 외 고등기술학교, 고등공민학교, 각종 학교, 특수학교, 강습소를 포함하였고 이들 교육기관은 서울특별시의 행정구역이 1988년 4월 현재 22개의 구(區)로 조정이 되었기 때문에 조정된 행정구별로 집계하고 15개 시립도서관의 봉사구역도 이에 준해 조정하였다(표 6).

공공도서관의 아동 및 청소년 봉사의 대상을 주로 초·중·고등학생으로 간주하고 단일 범주에 포함시켜 순위를 비교하였다. 중학교는 공립과 사립, 주간과 야간을 포함하였고 고등학교 통계는 공립과 사립, 인문계와 실업계,

〈표 6〉 서울특별시 교육기관 현황

1987년 현재

학교별 행정구역	유치원	초·중·고등학교			기술 기학교	고 공민 학교	각종 학교	특수 학교	강습소		대 학		합계
		국민 학교	중학교	고등 학교					합계	순위	수량	전문대	
북구	27	15	11	17	43	0	2	2	135	①	2	3	5
동구	20	13	9	10	32	3	0	0	68	②	4	1	5
서구	32	16	9	11	36	0	0	0	53	④	0	2	2
남구	129	32	19	12	63	0	1	1	19	②③	1	4	5
중구	89	20	18	9	47	0	1	0	62	③	4	3	7
영등포구	78	14	9	7	30	1	1	1	42	⑦	0	0	0
강서구	71	24	16	14	54	0	2	1	46	⑥	1	6	7
강동구	78	19	13	8	40	0	0	2	35	⑤	1	1	2
송파구	58	20	13	12	45	0	1	1	6	⑧	0	0	3
강북구	59	23	16	11	50	1	1	1	31	⑨	0	3	0
강화군	34	18	16	8	42	1	0	1	47	⑩	2	2	5
마포구	46	20	13	6	39	0	2	1	28	⑪	1	1	3
서초구	76	20	13	10	43	0	0	0	47	⑫	0	0	0
강남구	61	19	10	12	41	0	0	1	329	⑬	1	0	0
강남구	73	29	17	10	56	1	1	2	277	⑭	0	0	1
강남구	53	29	14	7	41	1	1	0	473	⑮	1	0	1
강남구	41	17	16	6	39	0	1	1	463	⑯	0	0	0
강남구	29	19	14	11	45	0	1	0	366	⑰	0	3	3
강남구	54	19	16	12	47	1	1	1	266	⑱	0	0	1
강남구	68	21	15	12	48	1	0	0	387	⑲	0	1	1
강남구	75	20	17	10	47	0	0	0	573	⑳	0	0	0
강남구	75	22	13	11	46	0	0	1	378	㉑	0	1	1
강남구	75	22	13	11	46	0	0	1	480	㉒	0	0	0
서울특별시(계)	1,326	441	307	226	974	10	8	18	4,537		17	35	52

출처 : 서울통계연보, 1988.

주간과 야간을 모두 포함시켰다. 초·중·고등학교의 수는 성동구(남산도서관), 구로구(구로도서관), 성북구(정독도서관)의 순으로 많았다.

대학의 통계에 있어서는 단과대학과 종합대학을 각각 하나의 대학으로 처리하고 사립, 국립, 공립, 교육대학을 모두 포함시켰다. 전문대학은 4년제 정규대학과 구분하여 소재를 파악한 후에 다시 합계를 하여 대학수준의 교육환경을 조사했다. 성북구(정독도서관)와 동대문구(동대문도서관)가 공동 1순위로 나타났다.

강습소의 경우에는 언어학원, 기술학원, 음악학원, 입시학원을 포함하여 강남구(강남도서관), 강동구(강동도서관), 구로구(구로도서관)의 순으로 높았다.

<표 7> 서울특별시 문화 및 사회적 시설 현황

1987년 현재

행정구역	시설		주 차 장		공 연 장		금 융 기 관	
	관공서 및 주요기관 수량(방송국)	순위	수 량	순위	수 량	순위	수 량	순위
종 로	99(1)	⑦	888	⑮	22	①	120	③
중 구	108(1)	④	1,222	⑫	17	④	195	①
용 산	85(0)	⑨	2,183	④	6	⑭	50	⑩
성 동	109(0)	③	1,967	⑥	12	⑦	63	⑦
동 대 문	148(0)	①	2,253	③	22	①	77	⑨
성 북	84(0)	⑩	2,368	②	8	⑪	44	⑬
도 봉	105(0)	⑤	687	⑰	10	⑨	46	⑫
은 평	61(0)	⑮	1,623	⑨	5	⑮	27	⑰
서 대 문	66(0)	⑬	1,627	⑧	10	⑨	37	⑭
마 포	74(2)	⑫	795	⑯	7	⑬	51	⑨
강 서	88(0)	⑧	923	⑭	4	⑰	55	⑧
구 로	84(0)	⑩	1,696	⑦	13	⑥	50	⑩
영 등 포	83(1)	⑪	1,284	⑪	15	⑤	87	④
동 작	60(0)	⑯	1,017	⑬	5	⑮	32	⑯
관 악	63(0)	⑭	2,148	⑤	8	⑪	33	⑮
강 남	128(0)	②	2,866	①	19	③	180	②
강 동	100(0)	⑥	1,534	⑩	11	⑧	82	⑤

출처 : 서울통계연보, 1988.

공공도서관을 이용하기 위한 편의시설인 주차장시설과 도서관 봉사활동의 대상이 되는 금융기관, 관공서 및 주요기관, 방송국, 문화공간으로서의 공연장 등은 서울특별시립도서관의 비인구학적 환경 변수로써 다음과 같다(표 7).

공공도서관을 이용하는 교통수단은 도보, 자전거, 오토바이, 자가용, 시내버스, 지하철 등이며 도서관의 위치와 이용자 간의 지리적 거리에서 발생하는 저해요인을 최소화시켜 주는 시설이다. 지리적 거리에 따른 이용빈도와 이용행태의 상관관계는 이용자의 연령, 성별, 직업별, 자녀의 유무, 독신여부, 자료의 필요성 정도에 따라 다를 수 있고 또한 주차장시설 및 인근 주차장 사용가능성 여부, 교통의 안전성, 심지어는 자연적인 지세에 따른 불편도까지 이용에 영향을 미치게 된다.

도서관이용거리는 ALA의 Post-war standards for public libraries 에서는 1 마일 이내에 위치하는 것이 가장 이상적이라고 했고 Wheeler doctrine 에서는 도시 중심가의 빌딩이나 쇼핑센터에 위치하는 것이 이상적이라고 했으며 도서관은 지역내에서 보일 수 있는 거리에 위치해야 한다고 했다. 이러한 지리적인 문제를 해결하기 위해 ALA의 Manual of Library Economy 에서는 1 마일 내에 분관도서관을 설치하도록 하고 인구밀도가 높은 대도시의 경우에는 위와 같은 거리기준에 따라 2~3 개관의 분관을 설치하도록 권장하고 있고(Palmer, 1981, 318), 우리나라 개정도서관법 제21조 3항에서도 분관설치를 권장하고 있다. 中央館의 有效奉仕半徑은 1~1.5 km, 인구 8만~10만이 거주할 경우에는 1 km 이내에 大分館 1 개관을 설치하는 것이 바람직하다(손정표, 1988, 25)고 제안한 것은 시립도서관의 관외대출등록자의 대다수가 0.5~1 km 이내의 거주자라는 점과 이용자는 10~20분 이상을 걸기 싫어한다(오세형, 1986, 103)는 점에서 실제적인 근거를 찾을 수 있다고 하겠다. 우리나라는 대중교통시설에 대한 의존도가 높기 때문에 유효봉사반경은 자가용의존도가 높은 외국과는 다르게 설정되어야 함은 물론이다.

우리나라에서도 자가용 자동차가 대중화 되어가고 있기 때문에 공공도서관 이용을 위해 주차장시설이 필요하게 되었다. <표 7>에 있어서의 주차장시설은 도서관부설 주차장의 통계가 아니라 노상(on road), 노외(off road), 건축

물부설형태, 공용 및 민영의 소유형태 등 도서관을 이용하는데 활용할 수 있는 인근의 주차장 시설을 조사대상으로 하였다. 우선 순위별로 보면 강남구(강남도서관), 성북구(정독도서관), 동대문구(동대문도서관)의 순으로 나타났다.

공연장은 음악, 미술, 연극, 영화, 전시장 등의 문화공간으로 종로구(정독도서관), 동대문구(동대문도서관), 강남구(강남도서관의) 순위이다.

관공서 및 주요기관은 區, 洞, 사업소 등 지방행정관서, 경찰·소방관서, 법원·검찰관서, 보훈청, 교육청, 우편관서, 세무소, 전매관서, 농산물 검사소, 농·축·수산·산림 등의 협동조합, 그리고 방송국 등을 총망라했으며 강남구(강남도서관), 동대문구(동대문도서관), 성동구(남산도서관) 순으로 나타났다.

금융기관별은 중구(남산도서관), 강남구(강남도서관), 종로구(정독도서관)의 순으로 나타나 관공서 및 주요기관별, 금융기관별, 주차장별, 공연장별에 있어서 동일한 도서관이 공통으로 우선 순위를 차지하고 있는 점은 이상의 시설이 상관관계를 갖고 있음이며 위의 도서관이 상대적으로 좋은 문화적, 사회적 환경에 위치하고 있음을 뜻한다.

3. 장서의 효율성

이용자의 계층이 다양한 공공도서관에 있어서 장서평가의 목적은(Magrill, 1985, 273) 이용자의 피드-백(feedback)을 구하는데 필요한 지침을 세우기 위함이며 장서개발정책의 개정 및 수정, 예산확보와 재편성, 지역사회의 정보서비스활동에 대한 파악과 이용자 유인책을 강구하여 장서의 효율성을 최대화하기 위함이다.

장서평가는 여러 측면에서 여러가지 방법으로 행해질 수 있으나 장서의 규모와 범위, 내용의 지적수준, 이용자를 위한 적합성과 유용성을 중심으로 하는 장서중심의 평가방법(collection-centered evaluation)과 이용자의 접근방법, 기대치, 선호도, 이용행태 등을 중심으로 하여 이용자의 만족도를 평가하는 방법(use-centered evaluation)으로 구분해 볼 수 있다(Christiansen, 1982, 434).

W.A. Katz의 평가방법은 장서의 소장현황, 수서현황, 주제별 분포, 이용

자 계층별 장서소장율을 파악하는 수량적 방법과 주민의 자료이용 상황, 주민의 충족도를 측정하는 방법이다(Moore, 1982, 38).

ALA의 지침서에서는 이용빈도, 언어별, 출판사항, 수서일자 등을 기준으로 평가하는 방법과 타도서관의 장서 및 이용도를 비교 평가하는 방법을 제시하고 있다.

1982년 ALA의 RTSD(Resources & Technical Service Division)의 지침서에 따르면 ① 대출상황 ② 이용자 의견조사 ③ 자료의 유용도 및 자료제공속도조사 ④ 서가비치 및 소재여부조사 ⑤ 관내이용조사 ⑥ 인용빈도조사 등의 방법에 의해 평가할 수 있다(Christiansen, 1982, 435~438).

이상과 같은 평가방법의 실제적인 접근방법은 ① 1인당 대출량, ② 1인당 관내열람량, ③ 1인당 도서관입관회수, ④ 1인당 도서관 프로그램 참석률, ⑤ 참고 질의 수행량, ⑥ 참고 질의 응답률, ⑦ 서명에 관한 질의 응답률, ⑧ 주제명 및 저자명에 관한 질의 응답률, ⑨ browsing에 의한 자료검색률(browser's fill rate), ⑩ 인구수에 대한 도서관 회원가입률, ⑪ 대출회전률, ⑫ 자료의 유용성 및 제공속도 등으로 산출하여 장서효율성을 측정한다(Zweizig, 1982).

15개 시립도서관 봉사활동은 관내열람과 관외대출로 행해지고 있으며 관내열람시설이 각 도서관마다 동일하지는 않지만 일반적으로 독서공간만 제공하는 일반열람실, 도서관 자료를 열람할 수 있는 자료열람실로 구분된다. 이용자별에 따른 아동열람실, 교원전용 열람실, 사회인 열람실, 신체장애자실, 경로실을 두고 자료의 종류에 따라 시청각실, 향토자료실, 기타 논문실 등의 시설을 갖추어 관내열람 봉사를 하고 있으며 관외대출은 주민의 개인 관외대출, 순회문고에 의한 단체대출, 이동문고 형태인 자동차 문고로 이루어지고 있다.

15개 시립도서관의 대출운용을 유형별로 구분하면 ① 이동문고와 순회문고를 중심으로 운용되는 도서관, ② 주민 관외대출과 순회문고를 중심으로 운용되는 도서관, ③ 주민 관외대출과 순회문고와 이동문고를 함께 운용하는 도서관, ④ 주민 관외대출만 하는 도서관 등으로 되어 있다.

서울특별시립도서관의 대출기록 관리는 일관성이 없고 통계의 기초자료가

완벽하지 못하여 장서평가에 많은 제한점이 있었으나 소장현황, 수서현황, 이용현황에 따른 1인당 도서소장률, 1인당 이용률, 1인당 이용빈도, 1인당

〈표 8〉 15개 서울특별시립도서관 주제별 소장도서 현황

(단위 : 권)

도서관별 주제별	정독	남산	종로	동대문	영등포	용산	강서	강동	도봉
총류	16,628	16,446	12,636	13,306	6,899	6,147	5,830	2,177	2,529
철학	8,787	7,872	8,141	4,983	5,238	4,562	3,046	1,842	2,553
종교	6,159	4,652	3,942	2,238	2,583	2,519	942	822	947
사회과학	57,140	43,116	35,303	22,609	19,442	19,734	17,699	6,235	7,537
순수과학	9,382	8,001	5,180	3,612	4,099	4,898	3,940	1,725	2,435
기술과학	42,525	26,675	13,445	12,459	13,312	11,618	11,564	3,088	3,541
예술	12,302	8,332	6,067	4,102	4,676	4,739	3,359	2,057	1,867
어학	6,334	4,111	3,162	1,728	1,745	2,094	1,461	723	799
문학	52,199	55,528	40,968	36,878	34,471	34,687	18,955	13,031	18,237
역사	14,981	13,367	11,962	8,607	8,736	6,867	3,970	2,562	2,935
계	226,437	188,100	140,806	110,522	101,201	97,865	70,766	34,262	43,380
순위	①	②*	③	④	⑤	⑥	⑦	⑬	⑩
도서관별 주제별	서대문	개포	고덕	마포	강남	구로	계	비율 (%)	순위
총류	1,360	2,117	2,183	3,453	4,586	2,034	98,331	7.95	④
철학	1,141	2,075	1,604	2,444	2,207	1,886	58,381	4.72	⑦
종교	608	1,189	935	1,004	1,130	771	30,441	2.46	⑨
사회과학	3,836	6,857	5,737	9,075	7,663	7,313	269,296	21.77	②
순수과학	1,731	1,364	1,254	2,141	2,076	1,945	53,783	4.35	⑧
기술과학	2,345	3,194	3,172	4,524	4,384	4,285	160,131	12.94	③
예술	1,191	1,695	1,643	2,435	2,384	1,842	58,691	4.74	⑥
어학	455	690	547	887	844	723	26,303	2.12	⑩
문학	8,503	13,733	12,283	17,864	22,705	12,853	392,895	31.76	①
역사	1,633	3,032	1,996	2,836	3,307	2,177	88,968	7.19	⑤
계	22,803	35,946	31,354	46,663	51,286	35,829	1,237,220	100	
순위	⑮	⑪	⑭	⑨	⑧	⑫			

출처 : 圖書館報, 1988.

* 남산도서관의 구일서(舊日書) 54,346 권은 주제별 분류가 되어 있지 않기 때문에 제외함.

예산, 1인당 자료구입비 등을 산출함으로써 다각적인 장서평가를 시도했다 <표 8>.

소장도서량이 가장 많은 정독도서관은 시설면에서 규모가 가장 크고 이에 따른 재정지원과 기존 학교시설을 개수하여 사용하게 된 설립경위에 힘입어 제 1순위를 차지하고 있는 예외적인 경우이다. 그러나 그의 도서관의 도서 소장률은 설립년도와 거의 정비례하게 나타나 설립이 가장 최근인 서대문도서관이 최하위에 속하고 있다.

소장도서중 주제별 분포는 문학분야가 31.76%, 사회과학 21.77%, 기술과학 12.94% 순으로 우위를, 어학 2.12%, 종교 2.46%로 하위를 차지하고 있다.

15개 시립도서관중 통계자료가 일관성이 있는 5개 도서관인 강남도서관, 강동도서관, 개포도서관, 고덕도서관, 도봉도서관을 추출하여 가장 소장률이 높은 문학분야와 사회과학분야의 소장률, 수서율, 이용률을 비교하여 그 관계를 파악하고 그의 도서관의 경우도 유추해 보도록 했다. <표 9>

<표 9> 5개 서울특별시립도서관(강남, 강동, 개포, 고덕, 도봉)의
문학분야 도서 소장 현황 1988년 현재

장르별	언어별	한국서	동양서	서양서	계	비율(%)
소설류		68,320	21	27	68,368	78.12
비소설류		19,087	16	53	19,156	21.88
계		87,407	37	80	87,519	
비율(%)		99.87	0.04	0.09		100

* $\frac{\text{문학분야 도서}}{\text{5개 도서관 전체소장 도서}} = 41.18\%$, $\frac{\text{소설류 도서}}{\text{5개 도서관 전체소장 도서}} = 32.17\%$

출처: 설문지에 의해 수집된 자료임.

문학분야의 소설류와 비소설류는 78.12% : 21.88%의 비율이며, 5개관의 전체 소장도서 중 41.18%를 차지하고 있고 소설류만은 32.17%를 나타내고 있다.

사회과학분야는 5개관의 전체소장도서중 17.24%로써 그중 경제학 31.95%, 교육학 21.74% 순이며 통계학과 군사학이 최하위이고 98.07%가 한국

〈표 10〉 5개 서울특별시립도서관(강남, 강동, 개포, 고덕, 도봉)의
사회과학분야 소장도서 현황

1988년 현재

주제별	언어별	한국서	동양서	서양서	총 계	비율(%)	순 위
300(일 반)		2,281	78	51	2,410	6.58	6
310(통계학)		548	3	7	558	1.52	10
320(경제학)		11,393	256	55	11,704	31.95	1
330(사회학)		4,251	41	16	4,308	11.76	3
340(정치학)		3,285	18	27	3,330	9.09	4
350(행정학)		1,510	9	2	1,521	4.15	7
360(법 학)		2,703	69	10	2,782	7.60	5
370(교육학)		7,930	27	7	7,964	21.74	2
380(민속학)		1,353	6	5	1,364	3.72	8
390(군사학)		669	19	2	690	1.89	9
총 계		35,923	526	182	36,631		
비 율(%)		98.07	1.43	0.50		100	
5개 도서관 전체 소장 도서		209,064	1,956	1,498	212,518		

사회과학분야 도서
5개 도서관 전체 소장 도서 = 17.24% 출처 : 설문지에 의해 수집된 자료임.

〈표 11〉 15개 서울특별시립도서관 수서 현황

1988년 현재

주제별	언어별	한국서	동양서	서양서	계	비율(%)	순 위
000(총 류)		6,155	83	113	6,351	5.36	④
100(철 학)		4,434			4,434	3.74	⑦
200(종 교)		2,403			2,403	2.03	⑨
300(사회과학)		28,517	5	28	28,550	24.09	②
400(순수과학)		4,917		2	4,919	4.15	⑥
500(기술과학)		13,625	2	32	13,659	11.52	③
600(예 술)		6,316		20	6,336	5.34	⑤
700(어 학)		2,993	5	9	3,007	2.54	⑧
800(문 학)		42,443	12	82	42,537	35.89	①
900(역 사)		6,313	2	13	6,328	5.34	⑤
계		118,116	109	299	118,524		
비 율(%)		99.66	0.09	0.25		100	

출처 : 설문지에 의해 수집된 자료임.

서임을 보여주고 있다<표 10>.

15개관의 수서량과 소장도서량과의 상관관계, 그리고 수서경향을 파악하기 위해 주제별 및 언어별로 통계를 산출했다<표 11>.

수서에 있어서도 문학분야가 35.89%, 사회과학분야가 24.09%로 상위이며 어학분야는 2.54%, 종교분야가 2.03%로써 하위로 나타난 점은 수서경향에 따라 소장도서량이 비례하고 있음을 입증하는 것이다.

15개관의 이용자 통계 자료에서의(<표 12> 圖書館報, 1988, 17) 이용자라는 도서관의 모든 시설과 자료를 이용하는 모든 사람을 총괄하여 이용자수로 정의한다. 다시말하면 15개관의 봉사활동 출력량을 산출하는 방법인 1인당 대출도서량, 1인당 열람회수, 1인당 입관회수, 1인당 도서관 프로그램 참여회수는 1인당 이용회수, 1일 평균 이용자수에 모두 포함되어 산출되었음을 의미한다<표 12>.

<표 12> 15개 서울특별시립도서관 이용자 현황
1987년 현재 단위: 명

도서관	사항	남	여	계	평균	순위
종	로	237,714	149,504	387,218	1,156	⑪
남	산	648,702	342,708	991,410	2,986	②
동	대	329,374	171,409	500,783	994	⑭
영	등	441,596	208,400	649,996	1,940	③
정	독	897,476	489,998	1,387,474	4,167	①
마	포	257,738	108,943	366,681	1,108	⑫
용	산	411,416	141,225	552,641	1,660	⑤
도	봉	294,519	216,909	511,428	1,513	⑦
강	남	208,211	111,306	319,517	960	⑮
강	서	351,362	210,466	561,828	1,672	④
개	포	294,815	210,423	505,238	1,517	⑥
강	동	260,042	169,155	429,197	1,289	⑨
고	덕	287,213	149,117	436,330	1,283	⑩
구	로	230,117	135,152	365,269	1,001	⑬
서	대	302,146	135,074	437,220	1,320	⑧
계		5,452,441	2,949,789	8,771,360	25,674	

출처: 圖書館報, 1988.

이용자별 순위는 각 도서관의 소장도서와 대상인구수와 무관하게 수량적으로만 비교한 순위이다.

주제별 이용도서의 비율측정은 A.K. Jain 이 제안한 비교이용측정방법(re-

〈표 13〉 15개 서울시립도서관 이용도서 및 주제별 이용도서 현황

1987년 현재 단위 : 권

도서관별 주제별	종로	남산	동대문	영등포	정독	마포	용산	도봉	강남
총류	20,982	150,556	97,730	20,493	64,538	36,765	29,926	25,527	12,211
철학	19,487	43,561	5,638	7,142	53,840	4,772	20,956	8,062	3,425
종교	14,888	21,940	4,190	4,303	29,731	2,215	12,361	4,271	1,590
사회과학	89,133	126,666	28,705	43,816	172,865	8,995	49,512	36,293	10,662
순수과학	13,210	54,956	9,770	16,451	62,929	8,817	26,105	11,896	5,351
기술과학	13,356	75,362	8,348	14,683	97,696	4,252	21,726	7,502	2,906
예술	14,318	67,834	4,396	9,333	48,637	2,903	27,200	14,881	3,048
어학	26,084	29,744	5,637	6,000	42,987	1,724	14,502	16,485	2,057
문학	18,188	166,080	65,794	152,155	243,136	75,597	106,039	142,544	52,238
역사	26,611	64,499	14,949	16,761	70,034	9,215	27,344	17,381	6,824
계	256,257	801,198	245,157	291,137	886,393	155,255	335,671	284,842	100,312
순위	⑨	②	⑩	⑤	①	⑬	③	⑥	⑮
도서관별 주제별	강서	개포	강동	고덕	구로	서대문	계	비율 (%)	순위
총류	18,379	6,608	9,296	55,839	4,333	45,777	598,960	12.54	③
철학	9,778	8,127	9,713	13,359	5,595	9,660	223,115	4.67	⑧
종교	6,708	6,188	5,080	10,143	1,381	6,391	131,380	2.75	⑩
사회과학	16,700	53,546	20,558	48,140	11,381	16,536	733,508	15.36	②
순수과학	8,899	18,762	13,387	16,084	6,039	15,396	288,052	6.03	⑥
기술과학	6,444	11,637	7,054	12,116	5,074	8,744	296,870	6.21	⑤
예술	9,418	12,659	8,477	15,534	2,512	12,008	253,158	5.30	⑦
어학	6,444	14,990	7,751	12,308	4,018	8,448	199,179	4.17	⑨
문학	127,544	84,906	144,659	59,595	62,950	166,942	1,668,367	34.93	①
역사	15,157	52,083	19,844	19,097	6,215	18,217	384,231	8.04	④
계	225,471	296,476	245,819	262,215	109,498	308,119	4,776,820	100	
순위	⑫	⑦	⑩	⑧	⑭	④			

출처 : 圖書館報, 1988.

lative use method)(Lancaster, 1977, 185)을 적용하여 산출했다(표 13).

$$R_i = \% \text{ relative use of group } i = \frac{H_i + I_i}{S_i} \times 100$$

R=비교이용 S=이용도서총수 H=관외대출수

i=주제별 구분 I=관내 열람수

주제별 이용률은 ①문학 ② 사회과학 ③ 종류 ④ 역사 ⑤ 기술과학 ⑥ 순수과학 ⑦ 열술 ⑧ 철학 ⑨ 어학 ⑩ 종교순으로 이용되었음을 나타내고 있다. 또한 주제별 소장물에 있어서 8순위의 순수과학이 이용률에 있어서는 6순위를 차지한 경우를 제외하고는 모두 비례적인 상관관계를 가지고 있음을 입증하고 있다.

15개 시립도서관의 운영비는 현재까지는 서울특별시 교육위원회에 의해

〈표 14〉 15개 서울특별시립도서관 예산

1987년 현재 단위:천원

도서관별	구분	인건비	도서구입비	경상비	시설비	계
종로		338,936	15,000	92,057	6,054	452,047
남산		536,167	23,000	145,007	20,155	724,329
동대문		349,495	15,000	92,254	6,179	462,928
영등포		343,252	16,000	76,074	7,365	442,691
경독		662,769	37,166	178,634	28,060	906,629
마포		232,283	15,000	67,333	3,927	318,543
용산		379,842	16,000	105,020	13,478	514,340
도봉		248,626	16,000	87,562	1,488	353,676
강남		177,948	15,000	48,730	1,709	243,387
강서		327,253	17,000	90,010	20,000	454,263
개포		220,925	15,000	87,022	1,314	324,261
강동		239,588	16,000	54,407	1,405	311,400
고덕		209,619	15,000	65,172	1,314	291,105
구로		194,714	15,000	57,613	1,261	268,588
서대문		301,768	17,000	89,820	2,263	410,851
계		4,763,185	263,166	1,336,715	115,972	6,479,038
비율(%)		73.52	4.06	20.63	1.79	100

출처: 圖書館報, 1988

서울시내의 공립 중·고등학생들이 내는 수업료의 일부를 할애받아 왔기 때문에 운영비 염출이 어려웠고 재정지원에 대한 법적인 뒷받침이 미흡하여 예산 배정에 따른 기준이 확정되지 않아 운영비 및 도서구입비의 배정이 일정하지 않은 점등, 많은 어려움과 부족함이 있었다. 1987년 총예산 중 인건비 73.52%, 도서구입비 4.06%, 경상비 20.63%, 시설비 1.79%로써 도서구입비의 지분이 아주 낮고 또한 일률적으로 배분되고 있음은 공공도서관의 현실을 그대로 반영하고 있음을 뜻한다<표 14>.

이상과 같은 15개 시립도서관의 도서소장률, 수서량, 이용현황, 예산의 규모를 각 도서관의 특별교육대상구역의 봉사인구에 대한 1인당 데이터를 산출해 봄으로써 장서의 효율성을 고찰해 보고자 한다.

개정도서관법의 자료기준에 따르면 인구 40만 미만일 경우에 인구 1인당 기본장서는 0.23~0.3권이며 50만 이상일 때는 0.3권으로 개정되어 예전 기준에 비해 30배 이상으로 증가했다. 15개 시립도서관의 평균 소장도서는 1인당 0.13권이며 용산도서관과 종로도서관만이 0.31권으로써 개정도서관법 기준을 넘었으나 그의 도서관은 그 기준에 훨씬 미치지 못하고 있다. 더구나 인구 1인당 연간 증가율이 인구 50만 이상일 경우 0.03권이기 때문에 외국의 경우인 1.5~2권 혹은 봉사인구가 적은 지역의 2.5~3권(손정표, 1988, 21)에 비교하지 않더라도 획기적인 대책이 없이는 그 기준에 도달하기란 매우 어려운 일이다<표 15>.

1986~1987년 기간동안 인구 1인당 이용도서량은 평균 0.48권이며 일본의 10.1권, 미국의 8.2권에(손정표, 1988, 21) 비하여 매우 저조한 실태이다. 정독도서관과 용산도서관이 1.06권으로 수위를 차지하고 구로도서관이 0.15권으로 최하위를 나타냈다.

이용자의 이용빈도수는 중·고등학생의 학습을 위한 공부방으로 이용하는 빈도수가 많이 반영되어 평균 0.88명으로 산출되었고 용산도서관이 1.75명으로 가장 높았으며 이점은 소장률과 이용도서량과 이용빈도가 정비례하고 있음을 입증하고 있다.

예산액은 15개관 평균 1인당 648원 48전, 자료구입비가 평균 26원 34

〈표 15〉 15개 서울특별시립도서관의 1인당 출력량

1987년 현재

구분 도서관별	특별교육 대상구역	인구수 (명)	1인당 소장도서 (권)	1인당 이용도서 (권)	1인당 이용빈도 (회)	1인당 예산액 (원)	1인당 자료구입비 (원)
종로	은평구	455,274	0.31	0.56	1.02	992.91	32.95
남산	중성동구	968,700	0.25	0.83	0.85	747.73	23.74
동대문	동대문구 중랑구	946,060	0.12	0.26	0.53	489.32	15.86
영등포	영등포구 영등작구	860,154	0.12	0.36	0.76	514.66	18.60
정독	중성로구	835,808	0.27	1.06	1.66	1,087.73	44.47
마포	마포구	451,069	0.10	0.34	0.81	706.20	33.25
용산	용산구	315,246	0.31	1.06	1.75	1,631.55	50.75
도봉	도봉구 노원구	889,690	0.05	0.32	0.88	397.75	17.98
강남	강남구	439,978	0.12	0.23	0.73	553.18	34.09
강서	강서구 양천구	774,564	0.09	0.29	0.57	586.48	21.95
개포	서초구 초악구	952,007	0.04	0.28	1.08	340.61	15.76
강동	강동구	488,607	0.07	0.50	0.53	637.32	32.75
고덕	송파구	496,089	0.06	0.53	0.88	586.80	30.24
구로	구로구	712,513	0.05	0.15	0.51	376.96	21.05
서대문	서대문구	405,330	0.06	0.76	0.73	1,013.14	41.94
계		9,991,089	0.13	0.48	0.88	648.48	26.34

전으로 각각 용산도서관이 수위를, 개포도서관이 최하위를 차지하고 있으며 절대적으로 부족한 재정은 공공도서관의 발전을 저해하는 가장 큰 요인이 된다고 하겠다.

4. 유효성 평가와 봉사체제의 쇄신

공공도서관의 유효성을 평가하는 것은 그 도서관의 환경변수를 목적치향적으로 조정하여 지역사회 환경에 적응케 하고 주민들의 요구에 부응하도록 함으로써 도서관의 목표를 달성시키기 위함이다. 그렇게 하기 위해서는 Howard 연구에서 지적한 4가지의 조직변수(Damanpour & Childers, 1985,

233), 즉 ① 복잡성(complexity) ② 중앙집중화(centralization) ③ 공식화(formalization) ④ 계층화(stratification) 등을 적용하여 조직을 재조정하여 쇠신시켜야 한다. 다시말하면 많은 요인이 복합적으로 내재한 복잡한 업무를 단일화시키거나 또는 단순한 업무를 다원화시키는 일, 분산된 조직이나 업무를 중앙집중식으로 합병하거나 비공식적인 활동을 공식화하고 업무처리를 계층적으로 하여 도서관 봉사활동을 쇠신하는 것을 의미한다.

쇠신은 근본적인 조직의 구조에서부터 업무의 여러가지 내용에 이르기까지 모든 측면에서 포괄적으로 이루어진다. 구체적으로 말하자면 도서관 자동화나 도난방지시설 설치 등과 같은 기술적인 쇠신과 인사규정의 개정, 수서정책의 개정, 목록규칙의 변경과 같은 비기술적인 쇠신으로 구분해 볼 수 있고 또는 수서, 대출, 목록, 참고업무, 장서개발, 지역사회봉사 프로그램 등 업무부서별 쇠신으로 구분해 볼 수 있다.

조직의 구조를 쇠신하기 위해서는 우선 조직의 목표를 제정립하고 靜態的 組織(static organization)으로 할 것인지 혹은 動態的 組織(dynamic organization)으로 할 것인가를 결정하여야 한다.

서울특별시립도서관을 정태적 조직구조로 쇠신할 경우에는 기존하는 15개관을 조직기구상 일원화하여 중앙집중식으로 하고 하나의 중앙도서관 기능을 하는 도서관을 지정하고 그의 도서관은 분관도서관의 기능을 하게 함으로써 봉사대상을 현재의 각 도서관의 특별교육 대상지역으로 한정하거나 인구수에 따라 재조정을 하는 방법을 적용할 수 있다.

동태적인 조직구조의 유형인 프로젝트 조직구조(project organization), 매트릭스 조직구조(matrix structure), 자유형 조직구조(free-form structure) 등의 형태로 조직을 쇠신할 수 있다. 즉, 현재의 15개관을 그대로 두고 특별한 프로그램별, 특별주제별로 협력망을 조직하여 이를 위한 task force를 담당케 하는 조직구조로 변환시켜 볼 수 있다.

그러나 쇠신을 계획하기 위해서는 무엇보다도 타당성 조사가 우선해야 하며 타당성조사에 앞서 그 도서관의 유효성과의 관계를 파악하여야 한다. 서울특별시립도서관의 유효성을 측정하기 위해 앞장에서 환경변수와 장서의

현황을 분석하였다. 15개관의 시설규모와 봉사대상의 규모가 각각 다르기 때문에 수량적인 비교는 논리적이 아니기 때문에 환경변수에 따른 출력량인 1인당 산출량의 순위를 비교하여 投入과 出力의 상관관계를 파악하고자 한다.

각 도서관의 특별교육 대상구역의 인구수, 면적, 공연장수, 금융기관수, 관공서 및 주요기관수, 초·중·고등학교수, 전문대학 및 4년제 대학수, 강습소수, 주차장수, 시세 1인당 부담액 등을 환경변수로 정의하고 이에 따른 1인당 소장도서량, 1인당 이용도서, 1인당 이용빈도, 1인당 예산액, 1인당 자료구입비 등을 출력량으로 정의하여 그 결과를 순위로 표시하여 投入과 出力량의 비례관계를 분석하고 평가함으로써 15개 시립도서관의 유효성을 측정하여 이에 따른 책신의 필요성을 지적하고자 한다(표 16).

종로도서관은 비교적 좁은 면적에 따른 적은 봉사대상인구와 문화적, 사회적 시설이 하위권에 속한 환경이지만 설립의 역사가 오래되어 1인당 소장도서량은 최상위이고 이용도서량은 5위, 이용빈도는 4위를 차지하고 있다. 남산도서관은 대상인구가 가장 많고 문화적, 사회적, 교육적 시설, 경제적 여건이 가장 좋으며 설립경유에 힘입어 소장도서량이 많아 1인당 이용도서량은 3위를 차지하고 있으나 이용빈도에 있어서는 7위를 나타내고 있는 점은 자기학습을 위한 입관자보다는 자료의 이용도가 높다는 것을 뜻한다. 정독도서관은 남산도서관과 같은 여건에서 1인당 이용도서에서 수위를, 이용빈도에서 2위를 차지하였다. 용산도서관의 경우 봉사대상인구, 사회적, 문화적, 교육적 시설이 하위인 여건에서도 1인당 이용도서량, 이용빈도가 가장 높은 봉사활동을 보였다. 개포도서관, 강남도서관은 일반적으로 문화적, 사회적, 교육적, 경제적 여건이 상위인데 반해 이용도서량과 이용빈도가 낮아 하위에 속한 경우이다. 동대문도서관, 영등포도서관은 비교적 좋은 여건이지만 이용도서량과 이용빈도가 낮은 경우이다. 서대문도서관, 고덕도서관은 좋지 않은 여건에서 비교적 높은 이용률을 보이고 있고 그외 도봉도서관, 강서도서관, 강동도서관, 마포도서관, 구로도서관 등은 환경여건에 따른 이용도를 예측할 수 없는 경우이다.

〈표 16〉에서 보여준 15개 시립도서관의 환경변수에 따른 출력량의 유형을

〈표 16〉 15개 서울특별시립도서관의 환경변수와 출력량의 순위

구분 도서관명	인구수	면적	공연장	금융기관	관람객 요기	관공서· 수요기	중·고· 대학	전문대 대학	강습소	1인당 시부	1인당 세계	1인당 예산	1인당 구입비	1인당 도서	1인당 장서	1인당 이용이	1인당 비도
종로	11	11	13	15	13	8	13	14	12	4	6	1	5	4			
남산	1	7	2	1	1	2	2	9	1	5	9	4	3	7			
동문	3	10	3	5	3	10	3	10	13	12	14	5	13	13			
영포	5	6	4	4	4	6	5	1	3	11	12	5	8	9			
정독	6	5	1	2	2	1	1	8	2	2	2	3	1	2			
마포	12	12	10	8	11	14	6	15	9	6	5	8	9	8			
용산	15	14	12	9	9	15	7	11	5	1	1	1	1	1			
도봉	4	1	8	9	5	4	7	13	10	13	13	13	10	5			
강남	13	2	5	3	6	9	13	3	4	10	4	5	14	10			
서초	7	3	14	7	7	5	10	7	7	10	9	9	11	12			
포동	2	4	6	6	7	3	7	2	6	15	15	15	12	3			
강서	10	8	10	12	14	12	13	4	14	7	7	10	7	13			
고구	9	13	14	14	15	10	10	6	15	8	8	11	6	5			
구서	8	9	6	9	10	7	10	5	8	14	11	13	15	15			
서대문	14	15	8	13	12	13	4	12	11	3	3	11	4	10			

크게 나누어 보면 다음과 같다. ① 상위에 속하는 환경에 따라 상위의 봉사활동의 출력량을 나타낸 경우, ② 하위의 환경에도 불구하고 상위의 출력량이 산출된 경우, ③ 비교적 좋은 여건에도 불구하고 하위의 출력량을 나타낸 경우, ④ 비교적 좋지 않은 여건 때문에 낮은 출력량을 보인 경우, ⑤ 대부분의 도서관에서 처럼 환경변수와 출력량이 상호무관하게 나타난 경우 등으로 종합해 볼 수 있다. 또한 예산의 규모가 도서관의 규모를 한정하고 출력량의 규모도 결정한다고 Damanpour 와 Childers(1985, 242)는 지적했으나 15개 시립도서관의 경우에 예산은 도서관의 규모에도, 도서관의 규모는 예산의 규모에도, 따라서 도서관봉사활동의 출력량과도 비례하지 않고 있음을 지적할 수 있다. 왜냐하면 예산의 책정과정에 있어 서울특별시 교육위원회가 일률적으로 각 도서관에 배분해 온 우리나라의 특유한 실정에 기인하기 때문이며 대상구역의 특성을 살리지 못한 봉사활동도 대동소이한 도시환경인 서울시 전역을 봉사대상으로 한 점에 기인한다고 하겠다.

위와 같이 전반적으로 환경변수에 크게상관 하지 않은 출력량을 나타내고 있는 점을 채신하여 환경여건에 따른 지역사회의 요구에 부응할 수 있도록 하여야 할 것이다.

VI. 결 론

공공도서관의 유효성은 외적인 환경변수와 장서의 효용성에 의해 결정된다는 것을 전제로 하여 15개 서울특별시립도서관의 유효성을 평가하였다.

15개관의 대출운용의 유형을 보면 ① 이동문고와 순회문고를 중심으로 운용하는 도서관, ② 순회문고와 주민 관외대출을 중심으로 운용하는 도서관, ③ 주민 관외대출과 순회문고와 이동문고를 함께 운용하는 도서관, ④ 주민 관외대출만 하는 도서관 등으로 구분할 수 있다.

각 도서관의 특별교육 대상지역을 봉사영역으로 하고 그 지역의 환경변수 중에서 Williams, Zweizig, Kronus, Shera가 지적한 변수, 즉 남녀 인구수, 가구당 인원수, 면적, 인구밀도, 1인당 시세 부담액, 교육기관수, 금융기관

및 관공서수, 방송국 유무, 공연장수 등을 입력변수로 하였다.

장서의 효율성은 W.A. Katz의 장서중심평가 방법과 ALA의 지침서에 따라 소장도서 현황, 수서현황, 주제별 이용분포, 이용빈도, 다른 도서관과 장서 및 이용도를 비교하는 방법을 적용하여 각 도서관의 소장량, 이용도서량, 이용빈도, 예산 및 자료구입비 등의 1인당 출력량을 비교하였다.

본 연구의 가설 ①은 A.K. Jain의 비교이용측정방법(relative use method)을 적용하여 측정했는데 주제별 소장률과 수서량, 이용률이 거의 정비례하게 나타났다.

5개관(강남도서관, 강동도서관, 개포도서관, 고덕도서관, 도봉도서관)을 표본추출하여 문학분야와 사회과학분야의 소장률 및 이용률을 비교해 보았더니 정비례하게 나타났으며 소장률에 있어 소설류 78.12%, 비소설류 21.88%로 나타나 15개관의 문학분야에 있어서의 소설류와 비소설류의 전체 비율도 이에 비례할 것이라고 유추해 볼 수 있겠다.

1987년 15개관의 총예산 중에서 도서구입비는 4.06%였으며 예산채정 기준이 확립되지 않아 각 도서관에 일률적으로 거의 같은 액수의 예산을 배정해 주기 때문에 가설 ②인 봉사활동의 출력량은 예산의 규모에 비례할 것이라는 점은 타당하지 않았고 각 도서관의 다른 변수에 의해 순위가 결정되었다고 하겠다.

환경변수에 의한 15개관의 1인당 출력량은 소장도서량 0.13권, 이용도서량 0.13권, 이용빈도 0.88회, 예산액 648원 48전, 자료구입비 26원 34전으로 나타나 매우 미흡한 실정임을 지적해 주고 있다.

환경변수에 따른 15개관의 출력량을 몇가지 유형으로 구분하여보면 ① 상위의 환경여건에 따라 상위의 봉사활동의 출력량을 나타낸 경우, ② 상위의 환경여건에도 불구하고 하위의 출력량이 산출된 경우, ③ 하위의 환경여건으로 상위의 출력량을 산출한 경우, ④ 하위의 환경 때문에 낮은 출력량을 나타낸 경우, ⑤ 환경변수에 관계없이 출력량이 결정된 경우 등으로 나타났다.

그러나 환경여건에 비례하여 출력량이 산출된 경우보다는 대부분의 도서

관이 환경변수에 크게 상관하지 않는 출력량을 나타내고 있기 때문에 15개관의 봉사활동은 가설 ③을 충족시키지 못했다. 따라서 15개 서울특별시립도서관은 지역사회의 특성을 이용하지 못했고 지역사회 주민도 도서관에 대해 특정한 정보요구가 없었다고 하겠으며 이용빈도가 상대적으로 높은 젊은 자기 학습을 위한 일정한 학생계층에 의한 반복적인 입관회수에 따른 결과로써 자료이용이 아닌 학습장소로서 이용되고 있다고 하겠다.

이상과 같은 도서관 봉사의 형태를 개선하기 위해서는 여러 측면에서 변화를 시도해야 하겠으나 우선 도서관의 조직구조 측면에서 두가지 방안을 제시하고자 한다.

제 1안은 현재의 15개관의 조직구조를 쇠신하여 중앙집중식으로 일원화하는 방안이다. 다시 말하면 현재의 15개관 중에서 중앙도서관 기능을 하는 본부 도서관을 지정하고 그의 도서관은 분관 도서관 기능을 하도록 봉사대상지역을 인구수와 거리에 따라 조정하는 방식이다.

제 2안은 動態的인 프로젝트 조직구조(project organization)나 또는 매트릭스 조직구조(matrix structure)를 적용하여 현재의 15개관을 그대로 두고 프로그램에 따라 프로젝트를 수행할 수 있도록 도서관 네트워크를 형성해 놓고 수시로 task force 를 파견하는 방법이다.

이상과같은 방안을 채택하여 중복된 봉사활동을 피하고 이에 따른 문제점을 최소화하여야 하며 도서관의 접근성을 높여서 환경변수를 목적지향적으로 조정함으로써 서울특별시립 도서관의 유효성을 최대화할 수 있다고 하겠다.

참 고 문 헌

- American Library Association. *Library Administration and Management Association*. (1980). "Library effectiveness: a State of the art, papers from a 1980 ALA preconference." ALA, Chicago, IL.
- Christiansen, D.E., Davis, C.R., and Reed-Scott, J. (1983). Guide to collection evaluation through use and user studies. *Library Resources & Technical Services* 26, 432~440.
- Colson, J. Calvin. (1983). Form against function: the American public library and

- contemporary society. *Journal of Library History*, 111~138.
- Damanpour, F. and Childers, T. (1985). The Adoption of innovations in public libraries. *Library & Information Science Research* 7 : 3, 231~246.
- D'Elia, George and Rodger E.J. (1987). Comparative assessment of patrons' uses and evaluations across public libraries within a system: a replication. *Library & Information Science Research* 9, 5~20.
- Deprospro, E., Altman, E., Beasley, K.E., and Clark, E.C. (1973). "Performance Measures for public libraries." ALA, Chicago, IL.
- Jain, A.K. (1969). Sampling and data collection methods for a book-use study. *Library Quarterly* 39, 245~252.
- Kantor, P.B. (1984). "Objective performance measures for academic and research libraries." Association of Research Libraries, Washington, D.C.
- Kronus, C.L. (1973). Patterns of adult library use. *Adult Education* 23, 115~131.
- Lancaster, F.W. (1977). "The Measurement and evaluation of library services." Information Resources Press, Washington, D.C.
- Lundberg, Susan O. (1981). A Delphi study of public library goals, innovations and performance measurements. *Library Research* 3, 67~90.
- Magrill, R.M. (1985). Evaluation by type of library. *Library Trends*. 267~295.
- Moore, C. (1982). Core collection development in a medium-sized public library. *Library Resources & Technical Services* 26, 37~46.
- Osiobe, S.A. (1981). Factors inhibiting public library use. *Library Review* 30, 13~18.
- Palmer, E.S. (1981). The effect of distance on public library use: a literature survey. *Library Research* 3, 315~354.
- Parmour, V.E., Beliassai, M.C., and De Wath, N.V.(1980). "A Planning process for public libraries." ALA, Chicago, IL.
- Prabha, C., Bunge, J., and Rice, D. (1988). Aspects of nonfiction book use: a study of public library patrons. *Library & Information Science Research* 10, 177~193.
- Shera, J.H. (1949). Foundations of the public library: the origins of the public library in New England, 1629~1855. Univ. of Chicago Press, Chicago, IL.
- Sone, Akio. (1988). An Application of discrete choice analysis to the modeling of public library use and choice behavior. *Library & Information Science Research* 10, 35~55.

- Van House, N.A. (1986). Public library effectiveness: theory, measures and determinants. *Library & Information Science Reserach* 8, 261~283.
- Wagers, R. (1981), Popular fiction selection in public libraries: implications of popular culture studies. *Journal of Library History* 16, 342~352.
- Wheeler, J.L. (1967). "A Reconsideration of the strategic location for public linary buildings." Univ. of Illinois Graduate School of Library Science, Urbana-Champaign, IL. (Univ. of Illinois Graduate School of Library Science-Occasional Papers, No. 85.)
- Williams, R.V. (1981). Sources of the variability in level of public library development in the United States: a comparative analysis. *Library Research* 2, 157~176.
- Zwizig, D. and Rodger, E.J. (1982). "Output measures for public libraries: a manual of standardized procedures." ALA, Chicago, IL.
- 김종재(1985), "조직행위론", 박문사, 서울.
- 圖書館報(1988), 서울특별시립도서관, 서울.
- 상주인구조사결과보고(1987), 서울특별시, 서울.
- 서울시 도서관 연구회(1986), 효과적인 도서관 협력방안, 圖書館研究, 3, 28~54.
- 서울통계연보(1988), 서울특별시, 서울.
- 손정표(1988), 公共圖書館 基準에 관한 考察, 국회도서관보 25, 15~38
- 오세형(1986), 館外貸出室 運營에 관한 考察, 圖書館研究 3, 88~107.
- 한국도서관통계(1988), 한국도서관협회, 서울.

(제출일자 '89.6.13)

The Effectiveness of the Municipal Libraries in Seoul

Hyang-shin Kim*

Abstract

Public library effectiveness is determined by a complexity of the internal and external environments of the library. The purpose of this article is to investigate community environments and library resources as determinants of the output measures of the 15 municipal libraries in Seoul and to cope with changes in the environments for the improvement of their performance.

This study is based on the hypotheses that the library's output would be proportioned to the size of budget and library collection, and to the relationships between the characteristics of the library and of the community in which the library develops. The variables identified in this study are population density, family size, institutions (social, cultural, financial and educational), presence of the mass media, size of service area, and economic level of the community. The output measures employed for analysis are: number of professional staff, expenditures, number of books in the collection, number of books added annually, total circulation, number of library visits, circulation per capita, library visits per capita, and registration as a percentage of population.

The recommendation made in this study is the innovation of the 15 libraries in organization.

* Assistant Professor, Chonnam National University.