

# 住民登錄 申告에 依한 1988年 人口移動 結果

(經濟企劃院 調査統計局)

〈目 次〉		
I. 基礎 資料	II. 概況	III. 移動事由

## I. 基礎 資料

本 人口移動 統計는 住民登錄法에 依한 轉出入申告書를 基礎로 하여 作成된 것이며, 移動의 基準은 洞·邑·面 以上の 行政區域 境界를 벗어난 경우로 轉出入申告의 忌避나 遲延申告 등으로 因하여 事實上의 移動과는 약간의 차이가 있을 수 있다.

## II. 概 況

1988年 우리나라의 人口移動 統計結果를 分析하여 보면, 總人口移動量은 9,969,020名으로 全體人口의 23.9%가 移動한 것으로 나타나 우리나라 國民 100名中 24名이 住民登錄地를 옮긴 것으로 申告되었다. 이를 市·道內와 市·道間으로 區分하여 보면, 市·道內에서 移動한 移動者는 6,616,530名으로 15.9%의 移動率을 보였다. 따라서 市·道間은 3,352,490名으로 8.0%의 移動率을 나타내 市·道內 移動이 市·道間 移動보다 約 3倍 정도 많은 것으로, 우리나라의 人口移動은 長距離 移動보다는 短距離 移動이 빈번한 것으로 풀이된다.

人口 移動 現況

(單位: 名)

區分	總移動	移動率(%)	市道內	移動率(%)	市道間	移動率(%)
1988	9,969,020	23.9	6,616,530	15.9	3,352,490	8.0
1987	9,308,750	22.6	6,065,385	14.7	3,243,365	7.9

### 1. 年度別 人口移動 推移

우리나라는 60年代 以後 지속적인 經濟發展 등으로 因하여 急激한 社會·經濟的 變化를 經驗하였다. 따라서 人口도 急激히 都市로 集中되어 많은 都市問題를 惹起시켰으며 동시에 住宅·教育·交通 等 여러가지 分野의 需要를 요구하게 되었다. '81年度 以後에는 人口移動은 분화되는 기미는 보였으나 여전히 전체人口의 21%를 上廻하는 높은 移動率을 계속 나타냈으며, 88年의 경우로 9,969,020명이 移動을 하여 全體人口의 23.9%가 洞·邑·面 境界를 넘어 移動한 것으로 나타났다.

## 年度別 人口移動 推移

(單位: 名)

區分	總計	移動率(%)	市道內	移動率(%)	市道間	移動率(%)
1981	8,194,516	21.4	5,401,067	14.1	2,793,449	7.3
1982	8,616,474	22.1	5,806,253	14.9	2,810,221	7.2
1983	9,795,811	24.7	6,584,773	16.6	3,211,038	8.1
1984	9,043,238	22.4	6,033,834	15.0	3,009,404	7.4
1985	8,679,097	21.4	5,753,800	14.2	2,925,297	7.2
1986	8,660,428	21.3	5,639,139	13.9	3,021,289	7.4
1987	9,308,750	22.6	6,065,385	14.7	3,243,365	7.9
1988	9,969,020	23.9	6,616,530	15.9	3,352,490	8.0

한편 總人口移動者를 前年(1987年)과 비교하여 보면, 前年 9,308,750名에서 9,969,020名으로 移動率은 22.6%에서 23.9%로 增加되었다.

## 市·道別 人口移動現況

(單位: 名)

區分	1988		1987	
	總移動	率(%)	總移動	率(%)
計	9,969,020	23.9	9,308,750	22.6
서울	3,388,387	33.2	2,853,398	28.8
釜山	892,506	24.1	918,310	25.4
大邱	579,187	27.3	590,786	28.6
仁川	476,438	30.8	434,814	29.7
光州	336,312	32.1	257,011	28.7
京畿	1,450,813	27.2	1,388,645	27.1
江原	254,715	15.1	267,082	15.5
忠北	225,487	16.3	223,845	16.0
忠南	479,092	16.3	453,191	15.4
全北	346,268	16.1	336,104	15.4
全南	353,613	13.6	373,887	13.3
慶北	440,750	14.8	456,629	15.1
慶南	675,152	18.8	686,554	19.3
濟州	70,300	15.0	68,494	14.8

## 2. 男女別 人口移動

總 移動者 9,969,020名을 男女別로 살펴보면, 女子 100名當 男子人口를 나타내는 性比는 103.1로서, 全體移動者中 男子移動이 女子移動者보다 많은 것으로 集計되었다. 이中 短距離移動인 市·道內 移動者의 性比는 100.3, 市·道內은 108.9로 나타났는데, 이것은 長距離移動인 경우에는 女子보다 男子가 더 많이 移動한 것으로 나타난 결과이다.

## 男·女別 人口移動

(單位:名)

年度	性別	總計	構成比(%)	市道內	構成比(%)	市道間	構成比(%)
1988	計	9,969,020	100.0	6,616,530	100.0	3,352,490	100.0
	男子	5,059,833	50.8	3,312,426	50.1	1,747,407	52.1
	女子	4,909,187	49.2	3,304,104	49.9	1,605,083	47.9
	性比		103.1		100.3		108.9
1987	計	9,308,750	100.0	6,065,385	100.0	3,243,365	100.0
	男子	4,724,129	50.7	3,036,428	50.1	1,687,701	52.0
	女子	4,584,621	49.3	3,028,957	49.9	1,555,664	48.0
	性比		103.0		100.2		108.5

## 3. 市部·郡部間 人口移動

移動者를 市部와 郡部 移動關係로 나누어 살펴보면, 市部와 市部사이 移動이 가장 많아 84년에는 6,124千名, 86년에는 5,987千名, 88년에는 7,093千名으로 나타났다. 이들이 全體 移動者中에서 차지하는 比率은 84年 67.7%, 86年 69.1%, 88年은 71.1%로, 每年 조금씩 增加하는 趨勢이다.

市部人口 增加原因인 郡部에서 市部로의 移動者는 86年에 1,192千名으로 全體 移動者의 13.8%, 87年에는 14.1%인 1,312千名, 88年에는 13.7%인 1,362千名으로 나타났다. 반면 市部에서 郡部로의 移動者는 86年 907千名이 移動하여 全體移動者의 10.5%를 차지하였으며 87年에는 10.5%인 976千名, 88年에는 9.8%인 974千名이 移動하였다.

## 市部·郡部間 人口移動 推移

(單位:千名)

區分	1988		1987		1986		1984	1982
	人口	構成比	人口	構成比	人口	構成比	構成比	構成比
市部→市部	7,093	71.1	6,412	68.9	5,987	69.1	67.7	68.0
市部→郡部	974	9.8	976	10.5	907	10.5	10.1	10.3
郡部→市部	1,362	13.7	1,312	14.1	1,192	13.8	14.5	14.0
郡部→郡部	540	5.4	609	6.5	574	6.6	7.7	7.7

郡部에서 市部로의 移動人口에서 逆으로 市部에서 郡部로 移動한 人口를 뺀 나머지를 純移動者라고 볼 때, 86年에는 284千名, 87年 336千名, 88年에는 387千名으로 여전히 都市流入 人口가 增加하는 趨勢에 있다.

## 市部로의 純移動者

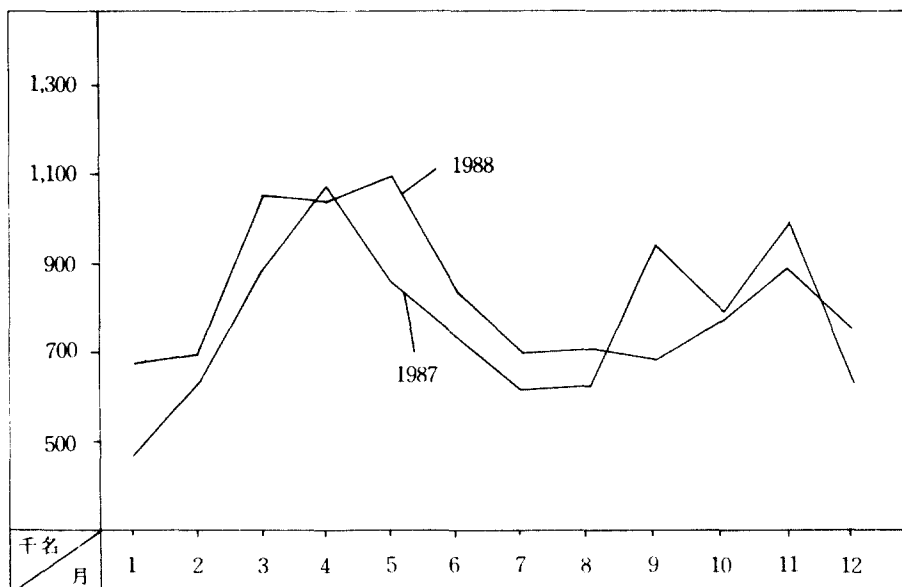
(單位：千名)

年度	總計	性別		市道間別	
		男子	女子	市道內	市道間
1988	387 (100.0)	192 (49.7)	195 (50.3)	97 (25.0)	290 (75.0)
1987	336 (100.0)	157 (46.7)	179 (53.3)	76 (22.7)	260 (77.3)
1986	284 (100.0)	133 (46.9)	151 (53.1)	85 (30.0)	199 (70.0)
1980	343 (100.0)	130 (37.9)	213 (62.1)	130 (37.9)	213 (62.1)
1975	635 (100.0)	308 (48.5)	327 (51.5)	209 (32.9)	426 (67.1)

## 4. 月別 人口移動

우리나라의 이사철은 주로 봄 가을로 每年마다 3~4月, 10~11月 사이에 人口移動이 이루어진다. 이러한 趨勢는 1988年에도 여전하지만 주목할 만한 것은 3~5月 사이의 移動者가 100萬名이 넘게 移動을 한 것이다. 反面에 10~11月은 780千名, 898千名 移動한 것으로 나타났다. 이와같이 3~5月 사이에 100萬名이 넘게 移動한 것은 過去의 趨勢와는 다른 것으로 國會議員 選舉時 該當地域으로 轉出入 申告를 많이 하였기 때문인 것으로 풀이된다.

月別 人口移動 推移



한편 10월, 11월의 移動者가 他年度에 비해 比較的 적은 것은 8·10 不動産 措置 이후로 不動産 景氣의 安定 및 一時的 沈滯 등으로 移住를 妨 했기 때문인 것으로 풀이된다.

1988年 月別 人口移動

(單位: 名)

區分	總轉入		市道內		市道間	
	1988	1987	1988	1987	1988	1987
計	9,969,020	9,308,750	6,616,530	6,065,385	3,352,490	3,243,365
1月	675,995	467,681	419,548	289,076	256,447	178,605
2月	696,263	630,050	423,708	367,525	272,555	262,525
3月	1,055,927	893,737	657,020	550,473	398,907	343,264
4月	1,044,176	1,083,246	695,122	723,569	349,054	359,677
5月	1,102,876	863,807	764,293	583,196	338,583	280,611
6月	844,911	738,907	582,332	496,449	262,579	242,458
7月	704,415	617,802	469,253	400,748	235,162	217,054
8月	715,083	628,664	470,291	404,193	244,792	224,471
9月	690,848	951,439	469,041	629,778	221,807	321,661
10月	780,636	796,323	537,127	543,719	243,509	252,604
11月	898,231	1,003,202	621,252	669,673	276,979	333,529
12月	759,659	633,892	507,543	406,986	252,116	226,906

### 5. 首都圈 地域의 社會的 增加人口 기여지별 推移

1988年 首都圈(서울, 仁川, 京畿) 地域으로의 社會的 增加人口는 314,362名인 것으로 나타났다.

서울의 純移動 人口 188,556名의 轉入前 居住地를 살펴보면 他市道の 市部地域에서 45.0%인 84,891名이 轉入하였고 郡部地域에서는 55.0%인 103,665名이 들어왔다. 서울 人口增加를 기여지별로 보면, 全南에서 42,074名, 全北에서 32,490名, 忠南에서 25,596名이 들어온 것으로 나타났다. 서울에서 人口를 빼앗긴 地域은 仁川市와 京畿道 郡部로 各各 10,198名, 9,940名이 더 나간 것으로 나타났다.

仁川의 경우 純移動 人口는 46,964名으로 轉入前 居住地로는 他市道の 市部인 곳에서 48.0%인 22,560名, 郡部에서 52.0%인 24,404名이 轉入한 것으로 나타났다. 仁川의 경우는 대부분 他地域에서 人口를 받아들이는 社會的 增加를 地域으로서 인근의 京畿道에서 11,236名, 서울에서 10,198名, 忠南에서 5,912名 더 많이 들어온 것으로 나타났다.

京畿道로의 純移動 人口는 78,842名으로서 他市道の 市部地域에서 21.2%인 16,722名이 轉入하였고 78.8%인 62,120名은 郡部에서 들어왔다. 이들 人口가 京畿道 市部에서 居住하는 者는 純移動 人口의 63.9%인 50,392名이며, 京畿道 郡部에서 居住하는 者는 36.1%인 28,450名으로, 京畿道로 轉入되어온 純移動 人口는 대체로 京畿道 市部에서 정착하는 것으로 나타났다.

首都圏地域の人口移動推移

(単位：名)

転入地	서울			仁川			京畿			轉入			純移動		
	轉入	轉出	純移動	轉入	轉出	純移動	計	市部	郡部	計	市部	郡部	計	市部	郡部
總計	956,689	768,133	188,556	195,374	148,410	46,964	707,942	451,102	256,840	629,100	400,710	228,390	78,842	50,392	28,450
市部	567,864	482,973	84,891	129,594	107,034	22,560	570,261	362,193	208,068	553,539	355,449	198,090	16,722	6,744	9,978
郡部	388,825	285,160	103,665	65,780	41,376	24,404	137,681	88,909	48,772	75,561	45,261	30,300	562,120	43,648	18,472
서울	(2,431,698)	(2,431,698)	0	68,068	57,870	10,198	415,174	264,102	151,072	410,274	269,142	141,132	4,900	-5,040	9,940
釜山	37,368	25,188	12,180	4,438	3,422	1,016	15,939	10,560	5,379	13,564	8,458	5,106	2,375	2,102	273
大邱	22,080	13,470	8,610	1,927	1,739	188	9,005	5,922	3,083	7,227	4,626	2,601	1,778	1,296	482
仁川	57,870	68,068	-10,198	(281,064)	(281,064)	0	51,180	29,472	21,708	62,416	35,584	26,832	-11,236	-6,112	-5,124
光州	25,298	14,134	11,164	2,160	1,907	253	8,278	5,573	2,705	5,915	3,892	2,023	2,363	1,681	682
京畿	410,274	415,174	-4,900	62,416	51,180	11,236	(742,871)	(542,257)	(200,614)	(742,871)	(539,536)	(203,335)	(0)	(2,721)	(-2,721)
市部	289,142	264,102	5,040	35,584	29,472	6,112	(539,536)	(450,356)	(89,180)	(542,257)	(450,356)	(91,901)	(-2,721)	(0)	(-2,721)
郡部	141,132	151,072	-9,940	26,832	21,708	5,124	(203,335)	(91,901)	(111,434)	(100,614)	(89,180)	(11,434)	(2,721)	(2,721)	(0)
江原	47,034	26,691	20,343	8,047	3,769	4,278	32,909	18,629	14,280	18,844	9,490	9,354	14,065	9,139	4,926
市部	21,526	13,177	8,349	2,994	1,592	1,402	11,975	7,276	4,699	7,238	3,850	3,388	4,737	3,426	1,311
郡部	25,508	13,514	11,994	5,053	2,177	2,876	21,934	12,353	9,581	11,606	5,640	5,966	9,328	5,713	3,615
忠北	37,344	20,853	16,491	5,532	3,079	2,453	23,562	14,435	9,127	15,503	8,699	6,804	8,059	5,736	2,323
市部	16,205	9,017	7,188	1,952	1,284	668	8,309	5,404	2,905	6,348	3,899	2,449	1,961	1,305	456
郡部	21,139	11,836	9,303	3,580	1,795	1,785	15,253	9,031	6,222	9,155	4,800	4,355	6,098	4,231	1,867
忠南	74,634	49,383	25,256	15,054	9,142	5,912	48,873	32,899	15,974	32,600	20,997	11,603	16,273	11,902	4,371
市部	26,686	20,136	6,550	3,382	2,620	762	15,547	10,563	4,984	12,976	8,510	4,466	2,571	2,053	518
郡部	47,948	28,942	19,046	11,672	6,522	5,150	33,326	22,336	10,990	19,624	12,487	7,137	13,702	9,849	3,853
全北	68,649	36,159	32,490	7,210	3,389	3,821	28,100	19,165	8,935	15,330	9,914	5,416	12,770	9,251	3,519
市部	26,582	15,097	11,485	2,344	1,300	1,014	9,453	6,531	2,922	6,544	4,356	2,188	2,909	2,175	784
郡部	42,067	21,062	21,005	4,866	2,087	18,647	18,647	12,634	6,013	8,786	5,558	3,228	9,861	7,076	2,785
全南	82,769	40,695	42,074	9,597	4,823	4,774	31,986	22,516	9,470	15,474	10,667	4,807	16,512	11,849	4,663
市部	19,378	9,401	9,977	1,833	1,298	535	6,234	4,402	1,832	3,745	2,667	1,078	2,489	1,735	754
郡部	63,391	31,294	32,097	7,764	3,525	4,239	25,752	18,114	7,638	11,729	8,000	3,729	14,023	10,114	3,909
慶北	46,581	26,235	20,346	5,495	3,381	2,114	22,224	14,751	7,473	14,433	8,785	5,648	7,791	5,966	1,825
市部	17,807	10,139	7,668	1,749	1,354	395	7,155	4,847	2,308	6,057	3,803	2,254	1,098	1,044	54
郡部	28,774	16,096	12,678	3,746	2,027	1,719	15,069	9,904	5,165	8,376	4,982	3,394	6,693	4,922	1,771
慶南	40,024	26,801	13,223	4,771	4,079	692	18,163	11,398	6,765	15,362	9,051	6,311	2,801	2,347	454
市部	23,193	17,022	6,171	2,732	2,750	-18	10,318	6,377	3,941	9,735	5,640	4,085	583	737	-154
郡部	16,831	9,779	7,052	2,039	1,329	710	7,845	5,021	2,824	5,627	3,411	2,216	-1,002	-1,610	608
濟州	6,764	5,627	1,137	659	630	29	2,549	1,680	869	2,158	1,405	753	391	275	116
市部	4,729	4,022	707	431	396	35	1,694	1,164	530	1,500	1,022	478	194	142	52
郡部	2,035	1,605	430	228	234	-6	855	516	339	658	383	275	197	133	64

## 6. 서울의 年度別 轉入 轉出入口

1977年 이후의 서울의 年度別 轉入 轉出 및 純移動者를 살펴보면, 1976~1978年 동안 年 20萬名 이상의 純移動者를 나타내다가, 1979년에는 대폭 15萬名으로 減少, 그후 1984년까지 차츰 저하하는 趨勢로서, 1984年 中에는 132,746名의 純移動者를 기록하였다. 1985년에는 前年에 比하여 102,382名이 減少한 30,364名만이 轉入 超過되었다.

1986년에는 지금까지 계속되어온 轉入 超過人口가 轉出 超過人口로 처음으로 전환되었으나, 1987년에는 다시 轉入 超過로 환원되었으며, 1988年の 경우는 19萬名이나 轉入 超過되었다.

서울의 年度別 轉入·轉出入口

(單位: 名)

區分	轉入	轉出	純移動
1976	714,786	453,896	260,890
1977	681,190	465,794	215,396
1978	789,153	510,625	278,528
1979	705,925	557,500	148,425
1980	782,050	617,146	164,904
1981	769,261	620,879	148,382
1982	797,295	665,435	131,860
1983	923,558	781,727	141,831
1984	844,174	711,428	132,746
1985	776,830	746,466	30,364
1986	748,021	753,844	-5,823
1987	837,944	753,545	84,399
1988	956,689	768,133	188,556

## 7. 京畿道の 年度別 轉入 轉出入口

京畿道の 年度別 轉入·轉出入口

(單位: 名)

區分	轉入	轉出	純移動
1976	374,404	250,310	124,094
1977	387,979	261,524	126,455
1978	456,704	288,386	168,318
1979	487,860	289,944	197,916
1980	411,362	308,443	102,919
1981	442,432	339,519	102,913
1982	524,414	346,578	177,836
1983	1,253,162	995,853	257,309
1984	604,744	399,521	205,223
1985	637,997	403,803	234,194
1986	675,197	418,900	256,297
1987	706,866	515,414	191,452
1988	707,942	629,100	78,842

1980年以後 京畿道の 轉入·轉出入口를 살펴보면 1980~1981년에는 年10萬名 수준의 純移動者를 나타냈다.

1982년에는 前年보다 7萬名 정도 增加된 17萬名의 社會的 增加를 보였고 1983~1986年(4年)동안 계속 20萬名 이상 社會的 增加人口를 나타내다가 1987년에는 다소 낮은 수준인 19萬名이 轉入 超過되었다.

1988年の 경우는 前年(1987年)에 비해 11萬名이 減少한 8萬名 정도 轉入超過된 것으로 나타났다.

## 8. 區·市·郡別 純移動人口 順位

우리나라의 區·市·郡別로 轉入者에서 轉出者를 제외한 純移動人口數가 가장 많은 順序대로 살펴보면 다음과 같다.

서울 상계동 아파트團地 造成으로 新設된 노원구는 298,289名 轉入에 147,708名 轉出하여 무려 150,581名의 純移動者가 增加되었다. 이와 비슷한 理由로 송파구의 경우도 215,496名 轉入에 168,146名이 轉出하여 47,350名이 轉入超過되었다. 양천구의 경우에는 轉入 189,611名, 轉出 144,156名으로 45,455名이 轉入 超過되었다.

이와는 반대로 轉出者가 많은 地域은 서울의 衛星 都市인 광명시로 人口가 101,702名 轉入에 125,120名 轉出하여 23,418名이 더 減少하게 되었는데 이는 광명시 철산3동 및 하안동이 宅地開發 地域으로 公告되어 住民들이 移住를 하였기 때문이며, 서울 관악구 또한 신림2동과 신림1동이 역시 再開發地域으로 고시되어 轉出이 많은 것으로 풀이된다. 그밖의 서울의 성북구 동대문구 마포구 등은 대부분 住民들이 生活 條件 및 學群等으로 인하여 한강이남을 選好하여 移住를 많이 하였기 때문인 것으로 풀이될 수 있다.

(單位：名)

	區·市·郡	轉入	轉出	純移動
轉入超過地域	서울 노원구	298,289	147,708	150,581
	서울 송파구	215,496	168,146	47,350
	서울 양천구	189,611	144,156	45,455
	경남 창원시	90,181	57,625	32,556
	경기 부천시	207,443	178,991	28,452
	서울 서초구	150,450	124,440	26,010
轉出超過 地域	경기 광명시	101,702	125,120	-23,418
	서울 성북구	149,151	167,431	-18,280
	서울 동대문구	144,381	162,002	-17,621
	서울 마포구	124,880	139,070	-14,190
	서울 관악구	168,514	178,572	-10,058
	서울 용산구	77,989	87,373	-9,384

## 9. 移動 基準別 人口移動

總 移動者를 移動 境界別로 분석하여 보면 總 移動者 9,969,020名으로 洞·邑·面 境界를 벗어난 이동자로서 23.9%의 移動率을 차지하였고, 區·市·郡間 境界로는 6,491,736명으로 15.5%의 移動率을 나타냈으며, 市·道間 境界로는 8.0%인 3,352,490명이 이동한 것으로 나타났다.



移動基準別 人口移動

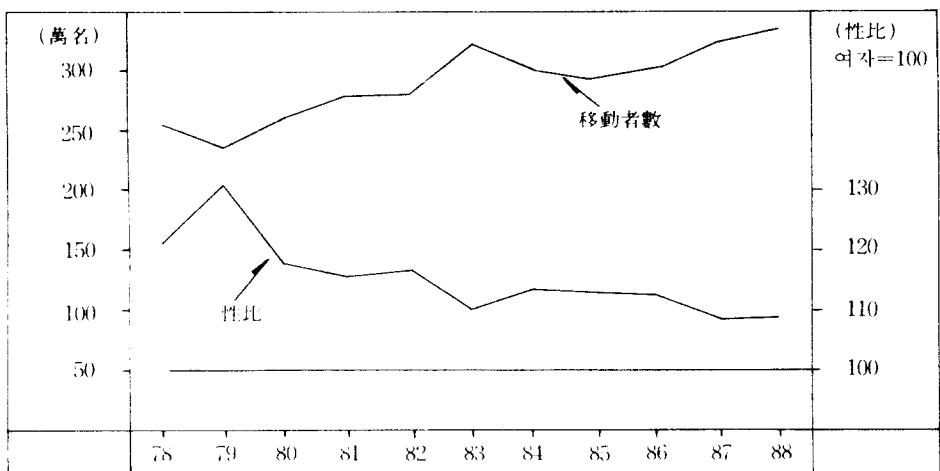
(單位：名)

區分	洞·邑·面	移動率(%)	區·市·郡	移動率(%)	市·道	移動率(%)
總計	9,969,020	23.9	6,491,736	15.5	3,352,490	8.0
서울	3,388,387	33.2	2,393,457	23.4	956,689	9.4
釜山	892,506	24.1	504,724	13.6	231,231	6.3
大邱	579,187	27.3	396,853	18.7	161,754	7.6
仁川	476,438	30.8	295,605	19.1	195,375	12.6
光州	336,312	32.1	192,671	18.4	122,810	11.7
京畿	1,450,813	27.2	1,010,943	19.0	707,942	13.3
江原	254,715	15.1	136,578	8.1	82,272	4.9
忠北	225,487	16.3	129,740	9.4	78,214	5.7
忠南	479,092	16.3	297,284	10.1	155,568	5.3
全北	346,268	16.1	198,903	9.3	92,204	4.3
全南	353,613	13.6	234,994	9.0	150,447	5.8
慶北	440,750	14.8	290,326	9.7	181,452	6.1
慶南	675,152	18.8	372,430	10.4	218,202	6.1
濟州	70,300	15.0	37,228	7.9	18,331	3.8

10. 市·道別 轉入·轉出

1988年總移動者 9,969,020名 가운데 市·道間 移動者는 3,352,490名으로 전체 移動者의 33.6%를 차지 하였다.

市·道間 人口移動 推移(1978~1988)



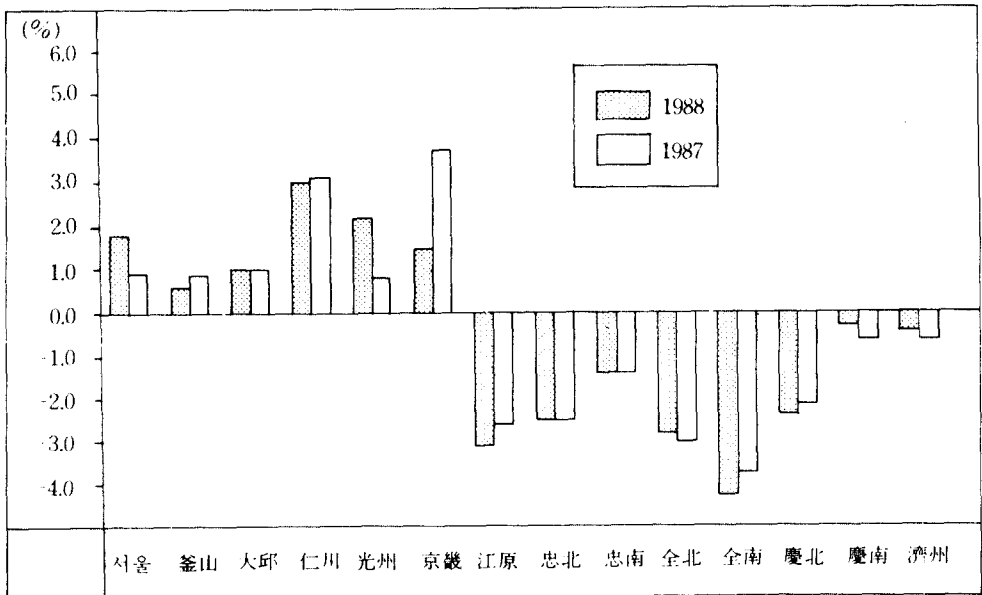
市·道間으로 轉入超過 人口가 가장 많은 地域은 서울로 188,556名이 轉入되었고, 轉出이 가장 많은 지역은 全南으로 108,839名이 全南을 떠난 것으로 나타났다.

市·道間 轉入 轉出

(單位:名)

區分	轉入	移動率(%)	轉出	移動率(%)	純移動	移動率(%)
計	3,352,490	8.0	3,352,490	8.0	-	-
서울	956,689	9.4	768,133	7.5	188,556	1.8
釜山	231,231	6.3	208,006	5.6	23,225	0.6
大邱	161,754	7.6	140,682	6.6	21,072	1.0
仁川	195,374	12.6	148,410	9.6	46,964	3.0
光州	122,810	11.7	99,920	9.5	22,890	2.2
京畿	707,942	13.3	629,100	11.8	78,842	1.5
江原	82,272	4.9	134,754	8.0	-52,482	-3.1
忠北	78,214	5.7	112,114	8.1	-33,900	-2.5
忠南	155,568	5.3	196,767	6.7	-41,199	-1.4
全北	92,204	4.3	151,841	7.1	-59,637	-2.8
全南	150,447	5.8	159,286	9.9	-108,839	-4.2
慶北	181,452	6.1	253,658	8.5	-72,206	-2.4
慶南	218,202	6.1	229,758	6.4	-11,556	-0.3
濟州	18,331	3.9	20,061	4.3	-1,730	-0.4

市·道間 純移動率(1988, 1987)



市・道別 轉入超過人口		(單位：名)												
寄與地	서울	釜山	大邱	仁川	光州	京畿	江原	忠北	忠南	全北	全南	慶北	慶南	濟州
計	188,536	23,225	21,072	46,964	22,890	78,842	-52,482	33,900	-41,199	59,637	108,839	72,206	11,206	1,730
서울	0	-12,180	-8,610	10,198	-11,164	4,900	-20,343	-16,491	-25,596	32,490	12,071	20,346	13,223	-1,137
釜山	12,180	0	-529	1,016	-10	2,375	-3,399	-1,230	-680	2,264	-7,172	7,317	-15,613	582
大邱	8,610	529	0	188	156	1,778	-1,938	-964	-236	485	491	26,271	1,953	8
仁川	-10,198	1,016	-188	0	-253	-11,236	4,278	-2,453	-5,912	-3,821	4,774	-2,114	692	-29
光州	11,164	10	156	253	0	2,363	-185	-292	43	1,866	-33,279	788	-139	18
京畿	-4,900	-2,375	-1,778	11,236	-2,363	0	-14,065	-8,059	-16,273	-12,770	16,512	-7,791	-2,801	-391
江原	20,343	3,399	1,938	4,278	185	14,065	0	1,164	1,080	14	-100	2,692	3,304	120
忠北	16,491	1,230	964	2,453	292	8,059	-1,164	0	3,634	-244	230	422	1,994	1
忠南	25,596	680	236	5,912	-43	16,273	-1,080	-3,634	0	-2,892	-1,700	337	2,091	97
全北	32,490	2,264	485	3,821	1,866	12,770	-14	244	2,892	0	-377	701	2,374	121
全南	42,074	7,172	494	4,774	33,279	16,512	100	230	1,700	377	377	-1,357	3,267	217
慶北	20,346	7,317	26,271	2,114	788	7,791	-2,692	-422	337	701	1,357	0	9,560	140
慶南	13,223	15,613	1,953	692	139	2,801	-3,304	-1,994	-2,091	-2,374	3,267	-9,560	0	-275
濟州	1,137	582	-8	29	18	391	-120	1	-97	-121	217	-140	275	0

### Ⅲ. 移動事由

#### 1. 地域別 家口移動 事由

家口의 移動을 移動事由別로 살펴보면, 全國的으로 住宅問題로 移動하는 경우가 48.5%로 가장 높았으며, 職業關係로는 19.4%, 交通關係로는 18.8%로 나타났다.

地域別로 移動事由는 서울의 경우 住宅關係로 54.6%, 交通關係로 19.4%를 차지하였고, 釜山, 大邱, 仁川, 光州의 경우도 住宅關係 다음으로 交通關係로 나타나 이는 市部全體 家口移動 事由로 보인다.

한편 道の 경우 移動事由는 住宅問題 다음으로 職業關係지만, 市보다는 住宅問題의 比重이 낮은 반면, 職業關係 比重이 높으며, 忠南과 濟州道の 경우는 職業關係가 優先하였고 다음은 住宅關係 順位로 나타나, 이 地域에서의 移動은 住宅問題보다는 職業問題로 移動하는 경우가 많은 것으로 나타났다.

移動事由(轉入基準)

(單位:%)

區分	計	職業	住宅	家族	教育	健康	交通	其他
計	100.0	19.4	48.5	8.7	1.7	1.3	18.8	1.6
서울	100.0	10.9	54.6	10.9	1.7	0.9	19.4	1.6
釜山	100.0	10.3	59.9	8.1	0.4	0.6	19.1	1.6
大邱	100.0	16.1	49.3	6.5	0.7	2.1	22.2	3.2
仁川	100.0	17.1	47.9	10.4	1.5	1.0	19.1	2.9
光州	100.0	14.4	56.7	6.3	3.5	1.4	17.3	0.5
大田	100.0	21.9	50.7	4.9	3.2	2.1	15.7	1.5
京畿	100.0	25.9	45.1	8.4	0.5	1.5	16.8	1.8
江原	100.0	32.5	38.6	5.5	2.2	3.7	15.3	2.2
忠北	100.0	29.3	35.4	5.6	2.5	2.5	23.0	1.7
忠南	100.0	42.6	31.9	3.3	6.0	0.6	14.4	1.2
全北	100.0	18.2	40.8	10.8	2.7	1.9	23.6	1.9
全南	100.0	33.9	41.4	9.0	3.2	0.4	11.6	0.5
慶北	100.0	27.3	46.1	6.1	2.2	1.8	16.5	0
慶南	100.0	24.3	39.8	9.4	1.0	1.2	23.8	0.4
濟州	100.0	31.6	25.9	15.2	5.0	0	22.3	0

資料出處:1988年 人口動態 標本調査

#### 2. 市道間 家口移動 事由

市道間으로 이사하는 경우 家口主의 移動事由를 살펴보면, 職業問題로 移動하는 경우가 全體移動者의 58.7%를 차지하였으며, 交通問題로는 15.0%를 차지하였다.

## 市・道間 家口移動 事由

(單位：%)

	計	職業	住宅	家族	教育	健康	交通	其他
計	100.0	58.7	8.3	9.5	5.3	1.1	15.0	2.1
서울	100.0	46.5	7.8	8.5	10.1	0.0	24.8	2.3
釜山	100.0	64.8	11.1	11.1	5.6	0.0	7.4	0.0
大邱	100.0	53.4	8.2	12.3	4.1	2.7	15.1	4.2
仁川	100.0	51.9	6.7	11.5	3.8	1.0	21.2	3.9
光州	100.0	52.7	6.5	11.8	16.1	1.1	9.7	2.1
大田	100.0	47.5	15.8	5.0	10.9	4.0	14.9	1.9
京畿	100.0	53.7	15.3	8.0	0.7	1.3	18.3	2.8
江原	100.0	91.3	0.0	6.0	0.0	0.0	0.0	2.7
忠北	100.0	76.6	2.4	9.4	0.0	4.6	2.1	4.9
忠南	100.0	65.4	2.6	5.6	19.7	1.5	2.6	2.6
全北	100.0	47.5	8.1	23.8	3.8	4.3	12.5	0.0
全南	100.0	85.8	2.5	11.7	0.0	0.0	0.0	0.0
慶北	100.0	69.9	3.6	8.4	1.5	1.8	14.9	0.0
慶南	100.0	77.8	0.0	12.8	1.6	0.0	7.8	0.0
濟州	100.0	100.0	0.0	0.0	0.0	0.0	0.0	0.0

資料出處：1988年 人口動態 標本調査

## 3. 個人移動인 경우 移動 事由

## 個人移動 事由

(單位：%)

	計	職業	住宅	家族	教育	健康	交通	其他
計	100.0	100.0	26.2	13.8	40.6	3.3	12.3	1.3
서울	100.0	25.3	17.1	37.7	3.0	0.9	14.5	1.4
釜山	100.0	18.4	18.7	42.9	1.9	0.3	15.2	2.5
大邱	100.0	21.6	20.4	33.5	3.6	3.0	15.6	2.4
仁川	100.0	33.0	16.3	29.1	2.2	1.3	16.3	1.8
光州	100.0	24.2	15.9	36.5	9.8	1.7	10.6	1.3
大田	100.0	24.1	15.3	38.0	5.9	3.2	12.5	1.0
京畿	100.0	29.8	14.0	38.0	1.3	2.0	13.2	1.7
江原	100.0	30.7	10.0	44.4	2.5	3.9	7.9	0.7
忠北	100.0	25.5	6.4	45.4	3.0	6.1	12.3	1.3
忠南	100.0	29.8	8.1	45.8	5.7	3.3	6.3	1.0
全北	100.0	20.1	9.7	52.5	1.7	4.2	10.5	1.3
全南	100.0	24.5	8.1	51.6	6.1	4.1	5.0	0.6
慶北	100.0	28.4	12.4	40.6	5.7	3.0	9.2	0.7
慶南	100.0	29.3	10.8	39.5	1.6	4.2	14.0	0.6
濟州	100.0	31.1	5.6	47.0	4.2	0	12.1	0

資料出處：1988年 人口動態 標本調査

혼자서 移動하는 경우의 移動事由를 살펴보면, 家口의 移動에서는 住宅問題가 가장 많은 반면, 個人移動인 경우는 家族關係가 가장 많은 것으로 40.6%를 차지하였고, 職業關係는 26.2%로, 住宅問題는 13.8%, 交通關係는 12.3%順으로 나타났다.

서울의 경우 家族關係가 37.7%, 職業關係가 25.3%, 住宅關係로는 17.1%를 차지하였고, 또한 各 市에서도 家族·職業·住宅順으로 나타났으나, 道の 경우 轉入事由는 家族關係 다음으로 職業問題比 住宅關係 比重은 各 市보다 낮은 것으로 나타났다.

#### 4. 市·道間 個人移動 事由

혼자서 市道間을 넘어 移動하는 경우의 移動事由를 살펴보면, 全國적으로 家族關係로 移動하는 경우가 47.7%, 職業關係로는 39.9%를 차지하였다.

	計	職業	住宅	家族	教育	健康	交通	其他
計	100.0	39.9	0.7	47.7	5.0	3.2	3.0	0.5
서울	100.0	50.2	0.4	36.2	7.4	0.1	4.6	0.8
釜山	100.0	40.0	3.4	50.0	3.3	0.0	3.3	0.0
大邱	100.0	41.5	0.9	41.4	8.1	4.5	3.6	0.0
仁川	100.0	53.8	1.9	28.8	3.9	1.0	8.7	1.9
光州	100.0	36.8	0.5	43.8	14.4	2.0	1.5	1.5
大田	100.0	34.4	3.3	41.8	7.4	4.9	7.4	0.8
京畿	100.0	37.9	0.6	51.2	3.4	2.0	4.4	0.5
江原	100.0	35.2	0.0	59.5	0.0	4.2	1.1	0.0
忠北	100.0	35.2	0.0	54.7	0.0	9.1	0.0	1.0
忠南	100.0	30.6	0.8	55.9	10.1	1.6	0.5	0.5
全北	100.0	21.6	0.9	69.0	0.9	7.6	0.0	0.0
全南	100.0	28.6	0.0	61.1	4.1	6.2	0.0	0.0
慶北	100.0	38.3	0.0	51.5	2.6	4.5	2.1	0.0
慶南	100.0	44.5	0.0	45.3	1.7	6.8	1.7	0.0
濟州	100.0	42.3	0.0	55.0	2.7	0.0	0.0	0.0

資料出處: 1988年 人口動態 標本調査

#### 5. 移動흐름別 年齡構造

市部에서 市部로의 移動인 경우 20~24歲 年齡層에서 29.6%, 市部에서 郡部로의 移動 역시 이 年齡層에서 28.5%, 郡部에서 市部는 36.8%, 郡部에서 郡部는 26.9%로 각 흐름간에 있어 移動量은 이 年齡層에서 가장 활발한 것으로 나타났다.

그 중에서도 郡部에서 市部로 移動하는 경우가 가장 높게 나타났다.

移動흐름別 年齡構造

(單位: %)

區分	計	市部→市部	市部→郡部	郡部→市部	郡部→郡部
計	100.0	100.0	100.0	100.0	100.0
0 ~ 4	2.6	2.3	4.7	2.2	1.8
5 ~ 9	0.8	0.8	1.0	0.8	0.7
10 ~ 14	1.3	1.1	1.7	1.7	2.1
15 ~ 19	15.4	13.7	21.8	15.8	17.0
20 ~ 24	29.6	29.6	28.5	36.8	26.9
25 ~ 29	19.8	23.5	14.9	13.1	15.2
30 ~ 34	6.9	8.1	5.0	2.9	6.2
35 ~ 39	3.4	3.5	2.0	2.6	4.4
40 ~ 44	3.1	2.9	2.3	4.0	2.1
45 ~ 49	2.2	2.2	1.8	1.2	3.1
50 ~ 54	2.0	1.7	2.4	1.6	2.8
55 ~ 59	2.0	1.9	1.7	0.9	3.4
60 ~ 64	2.9	2.4	3.8	2.8	3.9
65 ~ 69	2.7	2.5	2.6	4.0	2.8
70+	5.3	3.8	5.8	9.6	7.6

資料出處: 1988年 人口動態 標本調査

## 6. 移動흐름別 個人移動 事由

個人移動의 경우 移動의 흐름별로 事由를 살펴보면, 市部에서 市部로의 移動은 家族關係가 37.2%이며, 住宅關係로는 20.6%가 移動한 것으로 나타났다.

市部에서 郡部로의 移動은 家族關係가 60.2%로 가장 높았고, 다음으로 職業關係順으로 27.6%를 차지하였다.

市部人口 增加要因인 郡部에서 市部로 移動은 家族關係보다는 職業때문에 移動하는 경우가 많아 45.2%의 構成比를 차지하였고, 家族關係로는 34.6%로 나타났다.

郡部에서 郡部로 移動者도 家族關係로 이사하는 경우가 37.2%, 職業關係로 32.2%로 個人移動 事由는 대체적으로 家族關係가 많은 것으로 나타났다.

移動흐름別 個人移動 事由

(單位: %)

區分	計	職業	住宅	家族	教育	健康	交通	其他
市部→市部	100.0	19.6	20.6	37.2	2.3	1.6	16.8	1.9
市部→郡部	100.0	27.6	1.5	60.2	3.1	5.7	1.5	0.4
郡部→市部	100.0	45.2	2.2	34.6	8.8	1.9	6.8	0.5
郡部→郡部	100.0	32.2	11.2	37.2	3.0	2.8	12.5	1.1

資料出處: 1988年 人口動態 標本調査

## 7. 市道間 移動흐름別 個人移動 事由

移動者를 흐름별로 移動事由를 보면 市部에서 市部로의 移動은 家族關係가 49.0%, 市部에서 郡部사이의 移動역시 家族關係가 61.0%, 郡部에서 市部는 職業關係가 51.5%, 郡部和 郡部사이에서도 職業關係가 65.7%로 나타났다.

市·道間 移動흐름別 個人移動 事由

(單位: %)

區分	計	職業	住宅	家族	教育	健康	交通	其他
市部→市部	100.0	36.9	1.2	49.0	5.0	1.8	5.2	0.9
市部→郡部	100.0	27.1	0.1	61.0	4.2	6.4	1.1	0.1
郡部→市部	100.0	51.5	0.8	34.7	8.1	1.9	2.8	0.2
郡部→郡部	100.0	65.7	0.0	27.7	1.4	4.5	0.7	0.0

資料出處: 1988年 人口動態 標本調査

## ◎ 各國의 人口移動率 比較

- 1988年中 우리나라의 人口 移動率을 살펴보면, 全體人口의 23.9%가 移動한 것으로, 市·道內 15.9%, 市·道間 8.0%로 나타났으며, 이를 年度別로 보면 86, 87, 88年 계속 增加하는 趨勢로 나타났다.
- 移動率을 外國과 比較하여 볼 때 移動者를 보는 基準(註記 參照)이 各國마다 相異하여, 직접 比較하기에 곤란한 점이 있지만, 1988年中 日本의 移動率 5.3%, 1987年의 中華民國의 8.1% 등에 비추어 우리나라의 人口 移動率은 比較的 높은 것으로 나타났다.

人口移動率 比較

(單位: %)

年度	韓國			日本		中華 民國	노르 웨이
	計	市·道內	市·道間	計	都道府 縣內		
1981	21.4	14.1	7.3	5.9	3.1	2.8	4.3
1982	22.1	14.9	7.2	5.8	3.0	2.8	4.2
1983	24.7	16.6	8.1	5.6	2.9	2.7	4.2
1984	22.4	15.0	7.4	5.5	2.9	2.6	4.1
1985	21.4	14.2	7.2	5.4	2.8	2.6	4.2
1986	21.3	13.9	7.4	5.4	2.8	2.6	4.1
1987	22.6	14.7	7.9	5.4	2.8	2.6	4.1
1988	23.9	15.9	8.0	5.3			

註: 1. 우리나라의 경우 洞·邑·面 경계를 벗어나 移動한 人口基準.

2. 日本의 경우 市·區·町·村 경계를 벗어나 移動한 人口基準으로서, 市·區는 우리나라의 市·區·町·村은 邑·面に 해당.

3. 中華民國의 경우 市·區·鄉·鎮 경계를 벗어나 移動한 人口基準으로서 市·區는 우리나라의 市·區·鄉·鎮은 邑·面に 해당.

4. 노르웨이의 경우 Municipality 경계를 벗어나 移動한 人口基準.

※ 최근(1981年) 美國의 경우 住宅을 옮긴 人口基準으로 16.6%임.



## ◎ 5大都市 및 首都圈의 人口推移

(單位: 名)

		1960	1970	1980	1988	2000	2010	2020
全	國	24,989	31,466	37,436	41,975	46,828	49,486	50,193
市	部	6,997	12,953	21,434	29,336	36,657	39,589	40,154
서	울	2,445	5,536	8,354	10,310	12,592	13,801	14,161
釜	山	1,164	1,880	3,160	3,701	4,313	4,620	4,688
大	邱	677	1,083	1,605	2,166	2,622	2,864	2,934
仁	川	401	646	1,084	1,552	2,121	2,457	2,589
光	州	314	503	728	1,131	1,494	1,688	1,758
大	田	353	527	804	1,020	1,294	1,449	1,503
京	畿	2,347	2,712	3,850	5,306	7,062	8,054	8,438
5	大 都 市	2,909	4,639	7,381	9,570	11,844	13,078	13,472
首	都 圈	5,194	8,894	13,298	17,169	21,775	24,322	25,188
市	部 人 口 比 率	28.0	41.2	57.3	69.9	78.3	80.0	80.0
全	體 人 口 中							
서	울 人 口 比 率	9.8	17.6	22.3	24.6	26.9	27.9	28.2
全	體 人 口 中							
5	大 都 市 人 口 比 率	11.6	14.7	19.7	22.8	25.3	26.4	26.8
全	體 人 口 中							
首	都 圈 人 口 率	20.8	28.3	35.5	40.9	46.5	49.1	50.2
市	部 人 口 中							
서	울 人 口 比 率	35.0	42.7	39.0	35.1	34.4	34.9	35.3
市	部 人 口 中							
5	大 都 市 人 口 比 率	41.6	35.8	34.4	32.6	32.3	33.0	33.6

註: 1) 1960, 1970, 1980年 資料는 人口센서스 結果이고, 1988年 以後 資料는 推計值임.

2) 5大都市는 서울 除外 5大都市임.

- 都市化가 계속될 것으로 展望(全體人口中 市部人口比率, 서울人口比率, 5大都市人口比率 및 首都圈人口比率의 繼續적인 增加)
- 그러나 市部人口中 서울 및 大都市가 차지하는 比率이 점차 低下를 나타내는 바, 相對的으로 5大都市를 除外한 中小都市에서의 人口增加率이 높아질 것으로 展望

## ◎ 人口密度 比較

	面積(km <sup>2</sup> )	1988		2000	
		人口(千名)	密度(km <sup>2</sup> 當)	人口(千名)	密度(km <sup>2</sup> 當)
全 國	99,22.77	41,975	423	46,828	472
시 울	605.42	10,310	17,030	12,592	20,799
釜 山	435.13	3,701	8,504	4,313	9,912
大 邱	455.36	2,166	4,756	2,622	5,759
仁 川	208.32	1,552	7,452	2,121	10,183
光 州	500.64	1,131	2,259	1,494	2,984
大 田	534.85	1,020	1,876	1,294	2,379
京 畿	10,864.24	5,306	488	7,062	650
江 原	16,897.78	1,683	100	1,498	89
忠 北	7,436.33	1,368	184	1,255	169
忠 南	8,306.57	1,993	240	1,717	207
全 北	8,052.46	2,143	266	1,906	237
全 南	11,792.02	2,594	220	2,042	173
慶 北	19,442.24	2,894	149	2,473	127
慶 南	11,857.07	3,613	305	3,901	329
濟 州	1,824.34	501	275	539	95
카 이 로	214.0	6,053	28,259		
동 경	597.11	8,390	14,051		
자카르타	655.70	7,250	11,057		
타이페이	272.10	2,328	8,556		
싱가포르	786.58	7,074	8,993		
뉴 욕	618.10	5,355	8,663		
홍 콩	1,069.85	5,533	5,171		

註:外國都市는 1985年 基準임.

— 서울市의 人口密度는 比較都市 中에서 카이로市 다음임.