

'88年度 高速道路上에서의 타이어 點檢結果

協會 宋 永 琦

點檢日時 및 場所

1次 : '88. 4. 28~29 (30回)	中部 高速道路	중부 休憩所
2次 : '88. 6. 23~24 (31回)	京釜 高速道路	옥산 休憩所
3次 : '88. 8. 9~10 (32回)	嶺東 高速道路	대관령 休憩所
4次 : '88. 10. 13~14 (33回)	湖南 高速道路	여산 休憩所

타이어 點檢 結果

同으로 타이어 點檢 및 無料 서비스를 實施하였는데 그 結果는 다음과 같다.

當協會에서는 '88年度에 4次에 걸쳐 業界와 合

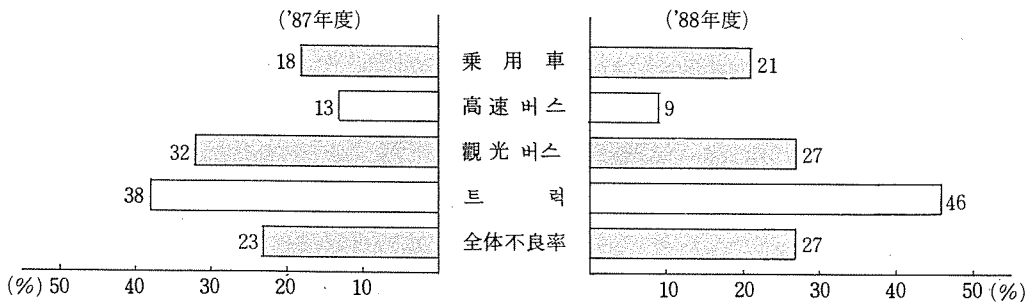
(1) 今年度 點檢時에는 乘用車 1,262臺, 버스 416

車種別 타이어 整備不良率

(表 1)

(單位 : 臺)

		乘 用 車		버 스		트 릭	計
				高 速	觀 光		
타 이 어 點 檢 車 輛 臺 數 (A)	'87	1,138		219	166	456	1,979
	'88	1,262		259	157	632	2,310
타 이 어 整 備 不 良 車 輛 臺 數 (B)	'87	202		29	53	175	459
	'88	263		24	43	289	619
타 이 어 整 備 不 良 率 (B/A, %)	'87	18		13	32	38	23
	'88	21		9	27	46	27



(車種別 整備不良率 比較)

■ 타이어 點檢

臺(高速 259臺, 觀光 157臺) 및 트럭 632臺, 總 2,310臺의 自動車 타이어를 點檢하였는데, 이중 타이어 整備不良車輛이 619臺로서 不良率이 前年度 (23%)에 比하여 약간 높아진 27%였다(表 1 참조).

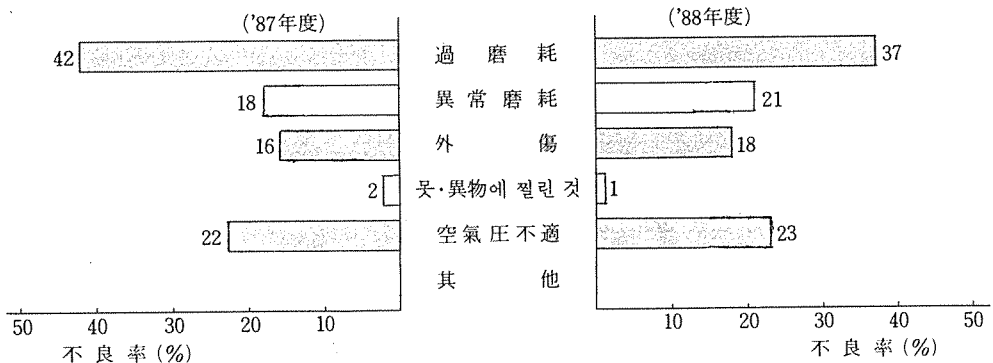
(2) 車種別로 타이어 整備不良率을 보면 트럭이 46%로 가장 높았으며, 다음은 觀光 버스로 27%, 乘用車가 21%, 高速 버스 9%로 나타났다(表 1 참조).

타이어 整備不良 內譯 및 件數

(表 2)

		乘 用 車		버 스				트 럭		計		
				高 速		觀 光						
		件數	구성비 (%)	件數	구성비 (%)	件數	구성비 (%)	件數	구성비 (%)	件數	구성비 (%)	
過 磨 耗 <small>乘用車: 1.6mm 이하 輕트럭: 2.4mm 이하 버스·트럭: 3.2mm 이하</small>	'87	43	19	27	44	45	72	112	59	227	42	
	'88	39	13	20	45	35	67	212	50	306	37	
異 常 磨 耗	'87	36	16	31	51	6	10	24	13	97	18	
	'88	48	16	19	43	10	19	94	22	171	21	
外 傷 (코드層까지 도달한 것)	'87	22	10	2	3	11	18	52	27	87	16	
	'88	20	7	4	9	7	14	112	27	143	18	
못·異物에 찢린 것 (코드層까지 도달한 것)	'87	9	4	1	2	-	-	1	1	11	2	
	'88	5	2	1	3	-	-	3	1	9	1	
空氣壓 不 適	不 足	'87	101	44	-	-	-	-	-	-	101	19
	'88	145	48	-	-	-	-	-	-	145	18	
過 多	'87	17	7	-	-	-	-	-	-	17	3	
	'88	43	14	-	-	-	-	-	-	43	5	
其 他 (평크, separation)	'87	-	-	-	-	-	-	-	-	-	-	
	'88	-	-	-	-	-	-	-	-	-	-	
計	'87	228	100	61	100	62	100	189	100	540	100	
	'88	300	100	44	100	52	100	421	100	817	100	

註: 1臺의 車輛에서 複數의 타이어 整備不良項目이 있기 때문에 타이어 整備不良 車輛臺數와 不良件數는 一致하지 않음.



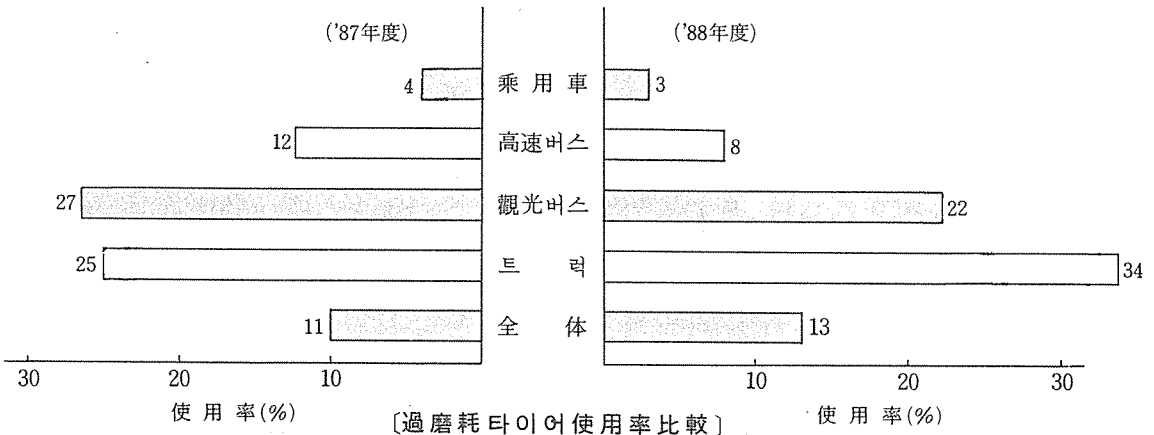
(타이어 整備不良 項目別 比較)

過磨耗 타이어 使用現況

〈表 3〉

(單位:臺)

		乘 用 車	버 스		트 럭	計
			高 速	觀 光		
타 이 어 點 檢 臺 數 (A)	'87	1,138	219	166	456	1,979
	'88	1,262	259	157	632	2,310
過磨耗타이어 使用臺數(B)	'87	43	27	45	112	227
	'88	39	20	35	212	306
過磨耗타이어 使用率(B/A, %)	'87	4	12	27	25	11
	'88	3	8	22	34	13



(3) 타이어 整備不良件數로 본 타이어 整備不良 項目은 過磨耗가 37%로 가장 많았으며, 다음은 空氣壓不適으로 23%(不足 18%, 過多 5%), 異常磨耗 21%, 外傷 18%, 못·異物에 찢린 것 1% 등으로 나타났다(表 2 참조).

(4) 車種別로 過磨耗된 타이어 使用率을 보면 트럭이 34%로 가장 많았으며, 다음은 觀光 버스로 22%, 高速 버스 8%, 乘用車 3%로서 全體 過磨耗 타이어 使用率은 13%로서 前年度(11%)에 比하여 약간 높아졌다. 이는 트럭의 不良率이 前年度보다 높아진 것이 原因이었다.

타이어 無料 서비스 內譯

타이어 無料 서비스는 乘用車 263臺, 버스 2臺, 트럭 19臺, 총 284臺를 實施하였는데, 이중 서비스 項目으로는 空氣壓調整이 241臺(주로 乘用車),

휠밸런스 調整이 27臺, 스페어 타이어 交換이 15臺, 타이어 位置交換이 1臺였다(表 4 참조).

無料 서비스 內譯

〈表 4〉

(單位:臺)

		乘用車	버스	트럭	計
空氣壓調整	'87	140	1	-	141
	'88	230	1	10	241
휠밸런스調整	'87	43	1	4	48
	'88	18	1	8	27
스페어타이어 交換	'87	5	1	1	7
	'88	14	-	1	15
位置交換	'87	2	-	-	2
	'88	1	-	-	1
計	'87	190	3	5	198
	'88	263	2	19	284

點檢結果 綜合意見

(1) 高速道路를 運行하고 있는 車輛 중 다 많은 타이어를 그대로 使用하고 있는 車輛이 아직도 많아 交通事故의 危險性이 높았다.

'88年度 點檢結果 資料를 보면 高速道路 運行車輛의 約 13% 가량이 다 많은 타이어를 使用하고 있는 것으로 나타났다(트럭의 경우는 34%나 되었음).

(2) Radial 타이어 Sidewall에 상처가 난 타이어를 그대로 使用하고 있는 車輛도 있음(Radial 타이어는 品質이 우수하기 때문에 外傷이 있어도 安全하다고 생각하는 것 같았음).

(3) 乘用車에서는 空氣壓이 不適한 타이어를 使用한 車輛이 點檢車輛 중 約 15%(不足 12%, 過多 3%)나 되었다.

(4) 타이어 수명이 길어지면서인지, 出庫된지 5年 以上된 車輛에 타이어도 함께 5年 以上 그대로

使用하고 있어 Sidewall에 Cracking이 發生하여 타이어 4個 중 심한 것은 空氣가 조금씩 새는 것도 있었다.

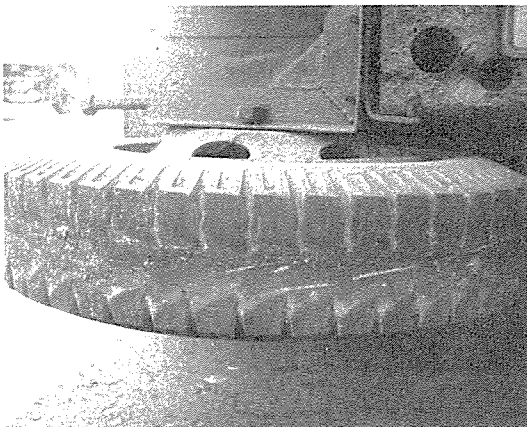
(5) 觀光 버스 157臺를 點檢하였는데, 이 중 79臺가 뒷바퀴에 再生 타이어를 使用(使用率 50%)하고 있었으며, 過磨耗와 外傷이 있는 再生 타이어를 使用한 車輛도 있었다.

觀光 버스의 再生 타이어 使用率

〈表 5〉

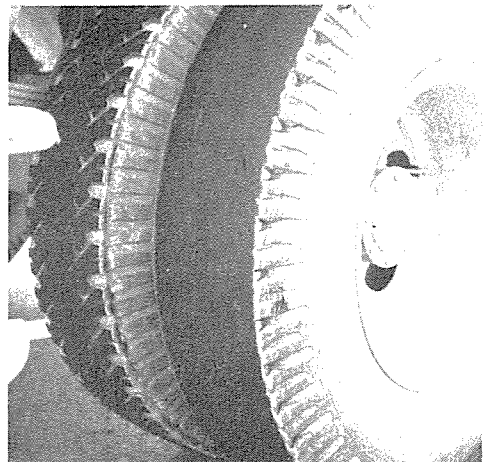
	타이어 點檢臺數 (A)	再生 타이어 使用臺數 (B)	使用率 (B/A, %)
'87	166	89	51
'88	157	79	50

(6) 觀光 버스에서는 앞바퀴에 Radial 타이어, 뒷바퀴에는 Bias 타이어를 使用하고 있는 車輛도 있었으며, 어떤 觀光 버스는 再生 타이어, Bias 타이어, Radial 타이어 등 세 가지 타이어를 混用한 것도 있었다.



〈사진 ①〉 磨耗와 펑크까지 난 스페어 타이어

☆



〈사진 ②〉 過磨耗된 再生 타이어와 Snow 타이어의 混用

☆

☆