

'87年度 高速道路上에서의 타이어 點檢結果

協會 宋 永 琦

點檢日時 및 場所

1次 : '87. 4. 15~16 (26回)	京釜高速公路	경산 休憩所
2次 : '87. 6. 12~13 (27回)	京釜高速公路	망향 休憩所
3次 : '87. 8. 5~6 (28回)	嶺東高速公路	대관령休憩所
4次 : '87. 10. 17~18 (29回)	湖南高速公路	여산 休憩所

타이어 點檢 結果

合同으로 타이어點檢 및 無料 서비스를 實施하였는데 그 結果는 다음과 같다.

當協會에서는 '87年度에 4次에 걸쳐 業界와

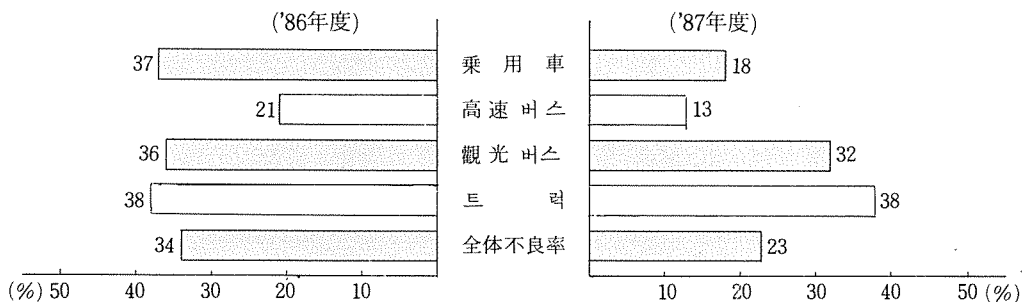
(1) 今年度 點檢時에는 乘用車 1,138臺, 버스

車種別 타이어 整備不良率

〈表 1〉

(單位：臺)

		乘用車	버 스		트 렉	計
			高 速	觀 光		
타 이 어 點 檢 車 輛 臺 數 (A)	'86	783	311	262	498	1,854
	'87	1,138	219	166	456	1,979
타 이 어 整 備 不 良 車 輛 臺 數 (B)	'86	287	65	95	188	635
	'87	202	29	53	175	459
타 이 어 整 備 不 良 率 (B/A, %)	'86	37	21	36	38	34
	'87	18	13	32	38	23



[車種別 整備不良率 比較]

385臺(高速 219臺, 觀光 166臺) 및 트럭 456臺, 總 1,979臺의 自動車타이어를 點檢하였는데, 이 중 타이어 整備不良車輛이 459臺로서 不良率이 前年度(34%)에 比하여 相當히 낮아진 23%였다(表 1 참조).

(2) 車種別로 타이어 整備不良率을 보면 트럭

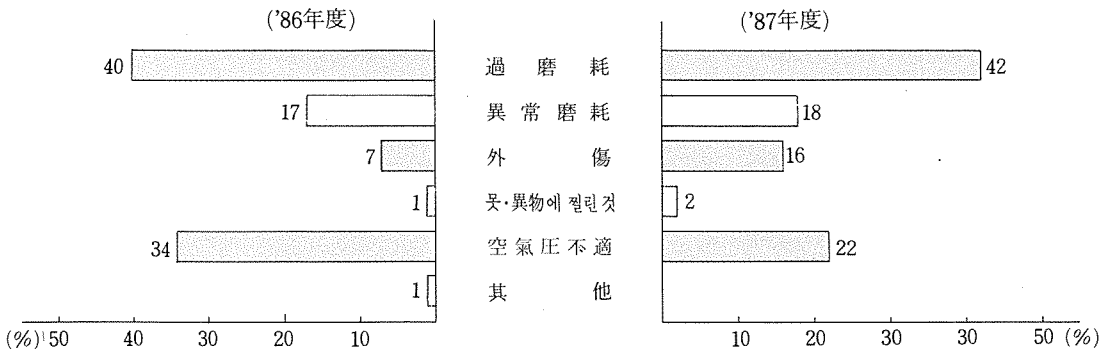
이 38%로 가장 높았으며, 다음은 觀光 버스로 32%, 乘用車가 18%, 高速 버스 13%로 나타났다(表 1 참조).

(3) 타이어 整備不良件數로 본 타이어 整備不良項目은 過磨耗가 42%로 가장 많았으며, 다음은 空氣壓不適으로 22%(不足 19%, 過多 3%),

타이어 整備不良內譯 및 件數

(表 2)

		乘 用 車		버 스				트 럭		計		
		件數	구성비 (%)	高 速		觀 光		件數	구성비 (%)	件數	구성비 (%)	
				件數	구성비 (%)	件數	구성비 (%)					
過 磨 耗 <small>(乘用車: 1.6mm 이하 輕트럭: 2.4mm 이하 버스·트럭: 3.2mm 이하)</small>	'86	33	9	57	67	77	76	146	62	313	40	
	'87	43	19	27	44	45	72	112	59	227	42	
異 常 磨 耗	'86	43	12	25	29	14	14	52	22	134	17	
	'87	36	16	31	51	6	10	24	13	97	18	
外 傷 <small>(코드층까지 도달한 것)</small>	'86	28	8	3	4	9	9	21	9	61	7	
	'87	22	10	2	3	11	18	52	27	87	16	
못·異物에 찢린 것 <small>(코드층까지 도달한 것)</small>	'86	1	—	—	—	1	1	2	1	4	1	
	'87	9	4	1	2	—	—	1	1	11	2	
空 氣 壓 不 適	不 足	'86	155	43	—	—	—	—	6	3	161	21
		'87	101	44	—	—	—	—	—	—	101	19
	過 多	'86	101	28	—	—	—	—	1	—	102	13
		'87	17	7	—	—	—	—	—	—	17	3
其 他 <small>(펑크 등)</small>	'86	2	1	—	—	—	—	7	3	9	1	
	'87	—	—	—	—	—	—	—	—	—	—	
合 計	'86	363	100	85	100	101	100	235	100	784	100	
	'87	228	100	61	100	62	100	189	100	540	100	

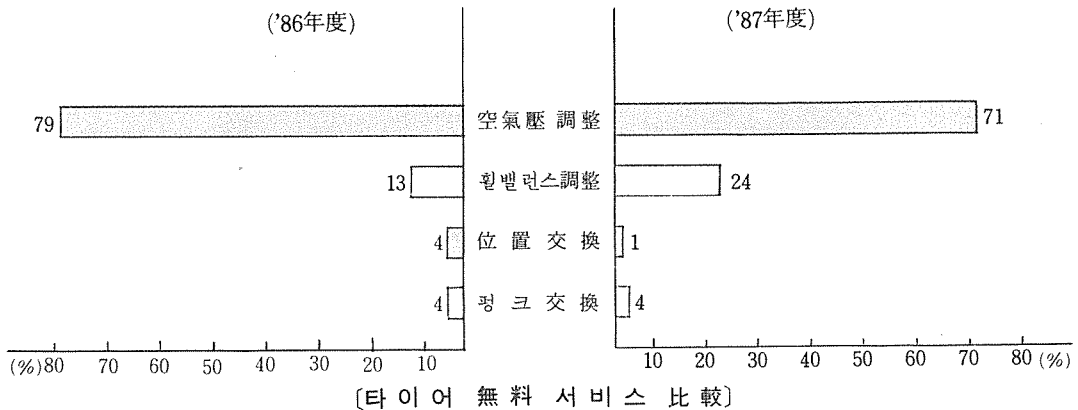


(타이어 整備不良項目別 比較)

車種別 타이어 無料 서비스 内譯

〈表 3〉

		서비스 車輛臺數(臺)				서비스 率 (%)			
		乘用車	버 스	트 렉	計	乘用車	버 스	트 렉	計
空 氣 壓 調 整	'86	181	2	7	190	82	40	58	79
	'87	140	1	—	141	74	34	—	71
휠 밸런스 調整	'86	23	3	5	31	10	60	42	13
	'87	43	1	4	48	23	33	80	24
位 置 交 換	'86	8	—	—	8	4	—	—	4
	'87	2	—	—	2	4	—	—	1
펑 크 交 換	'86	9	—	—	9	4	—	—	4
	'87	5	1	1	7	2	33	20	4
計	'86	221	5	12	238	100	100	100	100
	'87	190	3	5	198	100	100	100	100



異常磨耗 18%, 外傷 16%, 못이나 異物에 찢린 것 등이 2%였다(表 2 참조).

(4) 타이어 無料 서비스는 乘用車 190臺, 버 스 3臺, 트럭 5臺로 總 198臺를 實施하였는데, 이 중 서비스 項目別로는 空氣壓調整(主로 乘用車)이 71%, 휠 밸런스 調整이 24%, 그밖에 타이어 位置交換, 펑크 交換 등이 5%였다(表 3).

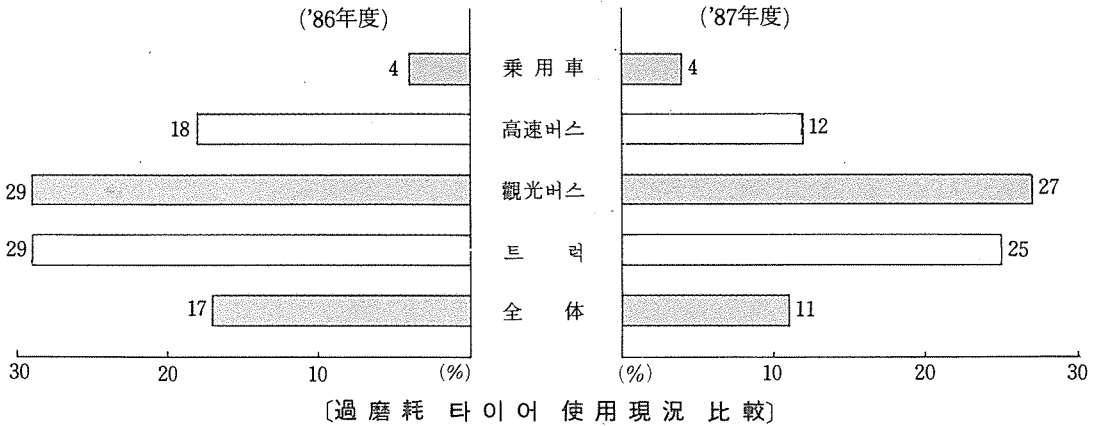
(5) 車種別 過磨耗 타이어 使用率을 보면 觀光 버스가 27%로 가장 많았으며, 다음은 트럭으로 25%, 高速 버스 12%, 乘用車 4%로서, 全体 過磨耗 타이어 使用率은 11%로서 前年度(17%)에 比하여 相當히 낮아졌다(表 4).

過磨耗 타이어 使用現況

〈表 4〉

(單位: 臺)

		乘用車	버 스		트럭	計
			高速	觀光		
타이어點檢 臺數 (A)	'86	783	311	262	498	1,854
	'87	1,138	219	166	456	1,979
過磨耗타이어 使用臺數 (B)	'86	33	57	77	146	313
	'87	43	27	45	112	227
過磨耗타이어 使用率 (B/A, %)	'86	4	18	29	29	17
	'87	4	12	27	25	11



點檢結果 綜合意見

(1) 高速道路를 運行하고 있는 車輛 中에는 過磨耗된 타이어를 그대로 使用하고 있는 車輛이 있어 타이어로 因한 交通事故의 危險性이 높았음.

'87年度 4次에 걸친 點檢資料를 分析하면 高速道路 運行車輛의 約 11% ('86年度 17%)가 過磨耗된 타이어를 使用하고 있는 것으로 나타났음.

(2) 觀光 버스의 경우 166臺를 點檢하였는데, 이 중 89臺가 再生 타이어를 使用(使用率 51%)하고 있었으며, 過磨耗와 外傷이 심한 再生 타이어를 그대로 使用한 車輛도 있었다(表 5).

〈表 5〉 觀光 버스의 再生 타이어 使用率

	타이어點檢 (A)	再生 타이어 使用臺數 (B)	使用率 (B/A, %)
'86	262	124	47
'87	166	89	51

(3) Bongo 前輪에는 輕 트럭用인 175R 13 6PR 또는 175/70 R 13을 使用해야 하나 價格이 조금 低廉한 乗用車用 175 SR 13 4PR을 使用하고 있는 車輛이 있어 破裂事故 등 問題點이 있었기 때문에 타이어 使用規格 弘報 및 販賣店의 教育이 必要하였음.

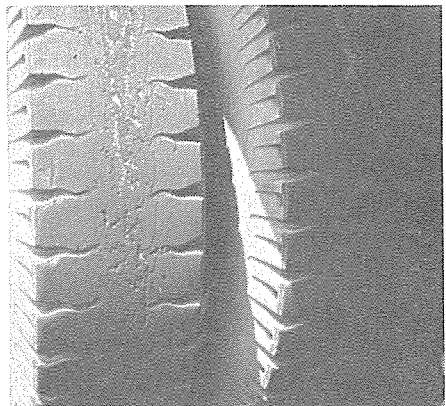
(4) 못이나 異物質에 의하여 貫通된 廢 타이어

및 修理한 타이어를 購入, 使用하고 있는 車輛도 있었음.

(5) 前에는 서로 種類가 다른 타이어(Radial 타이어와 Bias 타이어, Bias 타이어와 Radial 타이어)를 混用하고 있는 車輛이 많았으나, '87年度 點檢時에는 거의 없는 것으로 나타났음.

(6) 타이어 管理에 대한 關心度가 높아졌음은 물론, 特히 運轉 경력이 많은 中년층이 더 높았음.

(7) 스페어 타이어 交替工具도 準備하지 않고 다니는 車輛이 있었으며, 特히 初步運轉者의 경우는 工具가 있다 해도 交替時에는 當황하는 例가 있으므로 初步運轉者는 간단한 交替方法을 알아두어야 한다고 판단되었음.



〈사진 ①〉 過磨耗된 트럭用 타이어



〈사진 ②〉 外傷이 코드층까지 到達한 트럭용 타이어



〈사진 ③〉 트레드 部分이 떨어져나간 再生 타이어

☆

☆

☆

'88년도 천연고무 관세할당 추천요령

1. 추천대상품목 : 관세율포 번호 4001, 천연고무 (내수용에 한함)
2. 추천물량 : '88년간 70,000 M/T
3. 추천대상자 :
 - 가. 실수요자 및 실수요자단체
 - 나. 대외 무역법상의 무역업자로서 상기 “가”항의 자와 수입 대행계약 또는 공급계약을 체결한 자
4. 구비서류 :
 - 가. 관세할당 추천신청서 (소정양식)
 - 나. 수입허가서 (I/L) 사본 1 통
 - 다. 선하증권 (B/L) 사본 1 통
 - 라. 송 장 (Invoice) 사본 1 통
 - 마. 수입허가 대행계약서 또는 공급계약서
(수입대행 또는 공급계약을 체결한 경우에 한함)
 - 바. 실수요자임을 입증할 수 있는 서류 (단, 본회 회원사 및 대한고무공업협동조합, 대한타이어공업협동조합, 한국신발수출조합이 실수요자로 인정하는 조합원은 실수요자로 간주한다)
5. 추천서 유효기간 :
 - 관세할당 추천서의 유효기간은 추천일로부터 10일 이내로 한다.
6. 처리기간 : 상당한 사유가 없는한 즉시 발급한다.

— 부 칙 —

본 요령은 1988년 1월 1일부터 시행한다.

대한타이어공업협회 회장 박정구