

일본도서코-드(ISBN)의 실시요령

일본도서코-드 관리위원회
한국도서관협회 편집실 역

==왜, 지금 일본도서코-드인가?==

1. 왜, 코-드화하는가?

현재 시중에 출하되고 있는 도서는 약 30만종, 더 우기 매월 신간이 평균 2,500종이라고 하는 많은 종류에다가 한 종류 한 종류마다 각기 개성을 가지고 있는 상품들이다. 먼저 어떤 상품이 존재하고 있는가를 정확하게 파악하고 있어야 한다.

단적으로 말하면 도서의 유통은 개개의 독자와 개개의 책과의 만남을 적극적으로 창출하는 일이다. 독자의 주문을 기다릴뿐만 아니라, 출판자, 중간업자, 서점 등 3자가 각각각색의 판매 계획을 세워가지고 상품유통이 되고 있지만, 여기에 필연적으로 발생하는 방대한 작업, 예를 들면 날권 주문의 처리, 재고 관리, 배포수배, 발송 및 반품의 계산 등 유통 업무에서 무엇보다도 “양”의 문제를 해결하지 않으면 안된다.

또한 이와 더불어 개개 도서의 이동상태가 기록(정보화)되어 이 기록된 것들이 실증적으로 파악하지 못한다면 방향을 찾기가 어렵게 된다. 유통에 컴퓨터를 이용하지 않으면 안된다는 가장 중요한 이유도 실은 이런 점에 있는 것이다.

그런데 컴퓨터로 이러한 것의 데이터 처리를 하기 위해서는 책 이름(서명)을 대신할 수 있는 고유번호 즉, 코-드번호를 부여하여야만 한다. 컴퓨터속에서는 코-드번호가 개개의 도서 속성(屬性) 즉, 서명,

저자명, 출판자명, 정가, 중량등을 색출하거나, 개개의 도서에 대한 거래를 기록하고, 분류 집계하여 업무에 필요한 여러가지의 기록표시를 신속 정확하게 만들게 하는데 중요한 열쇠가 된다.

2. 왜, 일본도서코-드인가?

원래 유통의 정보 처리는 각기 당사자의 일이지만, 지금이야말로 보다 강력한 시장활동을 위해서는 거래처와 일체가 되어 상호간에 필요한 정보의 교환도 하나의 시스템으로서 고려하여야 할 시대이다. 컴퓨터나 통신기술의 급속한 보급이 이러한 활동을 한층 더 조장하고 있다.

그러기 때문에 서명을 대신하는(개개의 도서를 구별한다) 날품번호(單品番號)는 특정 출판자나 특정 연결만으로 통용하는 것이 아니고, 모두가 공통으로 사용할 수 있고 또한 현품에 그것이 표시되어 있어야만 한다.

출판자가 중계자와 직접 거래구조를 갖고 있지 않아도 코-드번호가 부여되지 않으면 안된다.

일본도서 코-드에서는 앞으로의 시장전개를 고려하여 국제적인 범용성이나, 코-드운영의 규율성등에서 종래 중계루트만으로 사용되어 있었던 도서코-드를 폐지하고 ISBN을 채택하여 사용하였다.

다음으로 日本의 출판유통 특색은 세계에서 찾아볼 수 없는 중계제도과 위탁제도이다. 작업의 흐름에서 본다면 중계제도는 데이터처리의 극단적인 집

중화를 가져오며, 위탁제도는 거래량이 압도적으로 많은 현상을 가지게 된다. 따라서 일본도서코-드는 ISBN에 다음의 요소를 첨가하고 있다.

1) 도서 판매상의 특성을 나타내는 「분류코-드」와 정가를 코-드로서 부가하여 간단하게 이들의 요소를 사용할 수 있게 하였다.

2) 뒤에서 언급하는 것과 같이 기계로 읽을 수 있는 OCR문자라고 하는 특수한 글자체로 코-드를 표시하도록 하였다.

◎ ISBN이란 ?

ISBN(International Standard Book Number-국제표준도서번호)라고 하는 것은 개개의 도서에 국제적인 규정에 준하여 낱품번호를 붙이고 그것을 사용하여 도서의 유통업무, 예를 들면 도서목록의 편집, 검색이나, 재고관리나, 주문처리등의 컴퓨터화를 시도하려는 국제적인 번호시스템이다.

원래는 영국의 국내에서 사용되고 있었던 코-드 체계이지만 문화교류의 필요성에서 유럽각국간에서 이것을 국제적으로 적용될 수 있는 것으로 개조하고 급속도로 확대하여 1971년 ISO(국제표준화기구)의 규격 2,108로서 제정되었다.

현재는 자유주의 국가, 사회주의 국가의 구별이 없이 세계적으로 보급되고 있으며 日本은 1977년에 그리고 중국은 1982년에 가맹하였다. 이렇게 됨으로서 세계의 주요출판국가는 물론 대부분의 출판국가는 동일한 도서번호 체계로 연결될 수 있게 되었다.

이 번호시스템을 위에서 언급한 바와 같이 원래는 출판업계의 업무용 코-드번호이지만, 세계에 통용되는 유일한 번호라는 것이 다른 것으로 대치할 수 없는 특성을 가지고 있기 때문에 도서관에서도 도서의 본적을 나타내는 고유번호로서 널리 이용되고 있다.

◎ ISBN의 운영조직

ISBN은 국제적인 조직으로서 코-드체계의 유지와 운영이 이루어지고 있다.

1. 국제ISBN기관(International ISBN Agency)

국제ISBN기관은 서베르린에 있다. 세계적인 ISBN이용의 촉진, ISBN 코-드시스템의 발전과 유지를 담당하고 있다. ISBN가맹국에 국별번호를 부여하고 그 국가의 ISBN기관의 설치와 활동에 대해서 권고와 지도를 하고 있다.

2. 각국ISBN기관(National ISBN Agency)

ISBN가맹국마다 설치되어 있다. 그나라에서의 ISBN의 보급과 코-드시스템의 유지, 운영을 담당하고 있으며 출판자의 가맹 촉진, 출판자기호의 할당 출판자의 코-드실시에 관한 지도, 원조, 출판대장 및 출판자에게 부여된 코-드의 파악, 코-드이용을 위한 업계의 백업(Back-up)을 하고 있다.

3. 日本의 경우

日本의 ISBN기관은 일본도서코-드관리위원회(Japan ISBN Agency)이다.

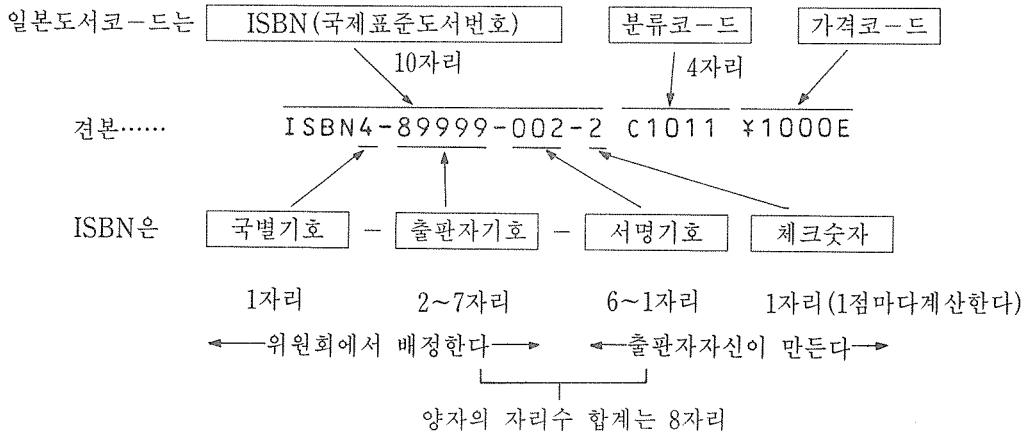
이 위원회는 출판업계 4개단체, 즉 일본서적출판협회, 일본잡지협회, 일본출판중계협회, 일본서점조합연합회등이 설립모체가 되고, 위원으로서는 위의 4개단체의 대표자 이외에 국립국회도서관과 일본도서관 협회의 대표자 및 학식과 경험이 있는 사람에게 참가를 원하고 있다.

4. 출판자내의 코-드담당자

조직이라고 이름을 부치는 것은 적당하지 않으나 실제로 코-드번호를 만들고 표시하는 현장의 책임자로서 ISBN시스템의 운영에 중요한 역할을 하는 사람이다.

1) 일본도서코-드에서는 "출판자"라는 용어를 사용한다. 이것은 서적의 발행자가 전문출판자라고 한정할 수 없으므로 "자(著)"라는 글자를 사용했다. 일반적으로는 출판사라고 바꾸어 이해 해주기 바란다.

일본도서코-드의 구성



- 출판자기호 2자리일 때, 서명기호 6자리(000000~999999) 100만점
- 출판자기호 3자리일 때, 서명기호 5자리(00000~99999) 10만점
- 출판자기호 4자리일 때, 서명기호 4자리(0000~9999) 1만점
- 출판자기호 5자리일 때, 서명기호 3자리(000~999) 1000점
- 출판자기호 6자리일 때, 서명기호 2자리(00~99) 100점
- 출판자기호 7자리일 때, 서명기호 1자리(0~9) 10점

◎ 일본도서코-드의 대상

- 코-드를 붙이는 대상
 1. 서적, 그림책과 팜프렛
 2. 마이크로형태의 출판물
 3. 점자출판물
 4. 혼합형식의 출판물(카세트나 레코드등이 혼합된 출판물을 주로 하는 것)
 5. 교재용 영화나 슬라이드, 기타 유사한 자료
- 코-드대상에서 제외되는 물건
 1. 신문, 잡지등의 연속간행물, 단 연감, 연보 등은 코-드의 대상으로 한다.

2. 일기장, 카렌다, 광고선전 등 수명이 짧은 출판물
3. 표지와 본문이 없는 낱장 인쇄물(판화, 지도, 약보등의 낱장으로 된 것)
4. 녹음자료

◎ ISSN에 대해서

ISBN과 비슷한 것으로서 ISSN이 있다. 이것은 International Standard Serial Number-국제표준연속간행물번호의 약자이다. 잡지, 신문, 연보 등 소위 연속간행물에 부여되는

국제적인 식별번호이다. 원래 세계과학정보 시스템 계획의 일환으로서 출발한 것으로 ISBN과 같은 상업용코-드는 아니고 실제로 학술잡지나 연구기요(研究紀要)등의 연속간행물을 주요한 대상으로 하고 있다. 상업용의 “잡지코-드”와는 별개이다.

日本은 국립국회도서관이 관리하고 있으며 연속간행물의 발행자가 동도서관에 신청하면 그 제호에 대해서 ISSN번호를 배당해 준다.

이 번호는 해당간행물의 표지 오른쪽 위에 “ISSN…”라고 인쇄한다.

◎ ISBN 각부분의 설명

국별기호

일본에서 발행되는것은 어떤 언어로 쓴것이라도 4
 일본에서 발행되는 것은 수출용도 원칙으로 4
 수입도서도 일본에서 리프린트한 것은 4

출판자 기호

1) 일본도서코-드관리위원회가 배정한다.
 출판자기호의 자리수는 그 출판자의 재고종수와 신간발행의 근거를 기준으로 결정한다. 출판자의 역사나 기업규모는 관계가 없다.

2) 거래용 구좌번호가 아니므로 다음과 같은 경우는 한 출판자에 복수의 출판기호가 배정된다.

가) 자기의 서명기호를 다 사용했을 때

나) 몇개소의 사업장소를 가지고 있고 복수의 출판자기호가 필요할 때

위와같은 경우, 또는 출판자기호를 변경할 필요가 있을 때에는 당위원회에 신청해 주기 바란다.

3) 복수자가 관여하는 출판물의 경우 “출판자”를 다음과 같이 한다.

가) 위탁출판물은 위탁을 받은 자

나) 발행자와 발매자가 다를 경우는 발행자(거래구좌의 유무와는 관계가 없다)

서명기호

1) 출판자 자신이 자기 회사 서적의 한종한종에 부치는 날품번호이다.

2) 일본의 경우 상기와 같이 출판자기호와 서명기호 자리의 합계는 항상 8자리가 된다.

3) 기호를 붙이는 방법은 상기와 같이 자리수의 범위에서 출판자가 자유로이 할 수 있다. 단 기호의 의미를 부여하는등의 결과로 주어진 범위안에서 사용하는 번호의 양을 극단적으로 줄이는 일은 절대 피해주기 바란다.

4) 기호는 판매중인 기간도서 전부에 대해서 중판(重版)의 가능성 유무에 관계없이 할당해 주기 바란다. (절판물은 제외해도 관계가 없다)

5) 다음과 같은 경우에 기호는 변하지 않는다.

가) 동일한 도서를 같은 형태로 같은 출판자가 증보 인쇄하거나 중판할 때

나) 내용이나 형태는 변하지 않고 정가를 변경하였을 때

6) 다음과 같은 것은 별개의 기호를 붙여주기 바란다.

가) 개정판을 발행했을 때

나) 동일한 저작물이라도 형태를 변경한 것, 예를들면 하드커버에서 페이퍼백판으로 변경하는 것 등.

다) 연감, 연보류는 각각 연차판

7) 가제식(加除式)의 출판물은 한타이틀을 하나의 서명기호 단위로하고 가제의 1회분마다에는 기호를 주지않는다.

8) 예를들면 본문과 부도(付圖)가 두책으로 나누어져 있으면서 한쪽이 다른쪽의 부속물로서 나누어 판매하지 않는 것은 한 책으로 다룬다.

체크숫자

1) 코-드번호를 컴퓨터에 입력했을 때 그 번호가 바른가 바르지 않은가를 자동적으로 체크하기 위한 숫자이다.

2) 이 숫자는 서명기호마다 다르며 다음과 같이 계산하여 얻을 수 있다.

이 숫자를 틀리게 인쇄하여 표시하면 그 데이터는 잘못되어 사무처리상 번잡할 뿐만 아니라, 출판자 자신에게도 지장을 초래할 우려가 있기 때문에 신중하게 계산해주기 바란다.

추후에 언급하는 것과 같이 코-드관리위원회에서 체크숫자일람표나 코-드대장용지의 작성을 담당하고 있으니 이용하여 주시기 바란다.

3) 체크숫자의 계산은 다음과 같다.

가. 국별기호에 시작되는 9자리의 각각에 10에서 2까지의 웨이트숫자(wait number)를 곱하여 그 합계를 얻는다. (보기에서는 350)

나. 아래의 11의 배수표(倍數表) 가운데서 위의 합계보다 크며 또한 가장 가까운 숫자를 선택한

다. (아래 보기에서는 352)

다. 표에서 선택된 숫자에서 (가)의 합계를 뺀 것. (아래 보기에서는 $352 - 350 = 2$)이 체크 숫자이다.

라. (나)의 합계가 표중 숫자의 어느것과 같을 경우에는 체크숫자는 0. 표에서 선택된 숫자와 합계와의 차이가 10일 경우에는 10대신에 영자(英字)의 "X"로 한다.

	국별	출판자	서명	체크
ISBN	4 - 8	9 9 9	9 - 0 0	2 - □
보기 :	× × ×	× × ×	× × ×	× ×
웨이트 (wait)	10 9 8	7 6 5	4 3 2	
	$40 + 72 + 72 + 63 + 54 + 45 + 0 + 0 + 4 = 350$			

11의
배수표
(倍數表)

				44	55	66	77	88	99
110	121	132	143	154	165	176	187	198	209
220	231	242	253	264	275	286	297	308	319
330	341	352	363	374	385	396	407	418	429
440									

◎ ISBN에 첨가되는 코-드

○분류코-드

1) 머리에 "C"를 붙이고 여기에 계속하여 4자리의 숫자를 별도로 표시한 코-드표중에서 선택하여 붙이면 된다.

○가격코-드

1) 일반적으로는 정가를 표시하고 머리에 "₩" (OCR-B에서는 ¥), 그리고 맨끝에 "E"(End의 뜻)를 붙이고 전기 분류코-드의 뒤에 붙인다.

2) 정가가 변경되었을 경우, ISBN의 부분이 변하지 않을 때에도 당연히 여기는 변화된다.

3) 이 코-드는 재판 표시로서의 "정가표시"와는 관계가 없다.

일본 도서 코드 - 드 의 표시 방법

◎ 표시의 기본원칙

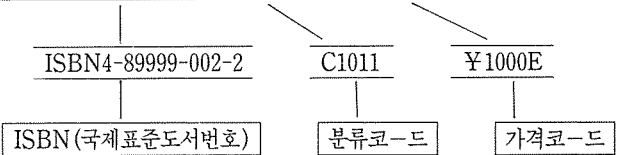
- 1) 코-드의 표시는 아래의 표와 같으며 한편의 서적마다 3개소로 한다.
- 2) 이 가운데 현품이 외면(커버라든가 케이스)과 보충주문 슬립(Slip)에의 코-드 표시는 기계독취문자(機械讀取文字)인 OCR-B로 글자를 인쇄하도록 한다. 이 중에서 현품의 외면은 OCR핸드스캐너에

의한 독취(讀取)를 보충주문 슬립은 또다시 가하여 자동독취장치(自動讀取裝置)에 의한 독취를 전제로 한다.

- 3) 코-드의 표시는 신간 및 중판에서부터 시작해 주기 바란다. 단 재고도서에 대해서는 커버, 케이스, 슬립등이 필요하여 인쇄하는 기회를 이용하여 일부에서 부터라도 시작하도록 한다.

◎ 어디에, 무엇을 표시할 것인가?

	표시장소	표 시 내 용			이용업무	표시방법
		ISBN	분류	가격		
유통·판매업무를위해서는	현품의 외면	필요함	필요함	필요함	재고관리 반품과약 등	가능한한 OCR-B사이즈 1로 안되면 보통활자도 좋다.
	보충주문슬립	필요함	필요함	필요함	주문처리등	OCR-B사이즈 1
도서관업무를위해서는	관련지	필요함	필요치않음	필요치않음		보통활자도 좋다.



1. 현품외면의 코-드표시

- 1) 현품의 외면 즉 케이스가 있는 것은 케이스에, 케이스가 없는 것은 커버에, 케이스나 커버가 다없는 것은 표지에 표시한다. (책띠(북자켓)에도 표시하거나, 책띠에 가려지지 않는 곳에 표시하거나 연구해 주기 바란다)

- 2) 표시위치-책의 밑부분에서 등쪽 가까운 곳을 표준으로 한다(책등 또는 밑에서 각각 1센치 정도)

단, 디자인의 관계등으로 그 면중에서 위치를 변경해도 좋다.

- 3) 표시문자-위의 그림(원치수)과 같이 OCR-B, 사이즈1(글자체와 크기)로 문자를 표시하는 것을 표준으로 한다.

단, 표지면의 종이 질이나 디자인관계로 기계독취(機械讀取)에 적합하지 않다고 판단되었을 경우에는 8포 이상의 보통활자라 할지라도 무관하다.

- 4) 문자배열-위의 그림과 같다. 단 레이아웃(lay out)관계로 "C"이하를 두자리로 해도 좋다.

2. 판권지

1) 도서관에서는 케이스나 커버등을 떼어버리기 때문에 표시를 생략해서는 안된다.

2) 판권지의 체제에 맞추어 ISBN번호만을 표시해 주기 바란다. 글자체는 보통 문자로 좋으며 크기는 8포정도로 한다.

3) 전××권의 전집 등 각 권 마다의 ISBN과는 별도로, 전체를 하나의 셋트로서 표시하는 ISBN도 있는 것이 좋을 경우에는 약쪽의 ISBN을

두자리로 표시하고 양자를 구별하기 위해서 셋트를 표시하는 ISBN의 맨끝에 “셋트”또는 “전××권”이라는 문자를 부기하도록 한다.

보기: 4-06-114437-5

4-06-990539-1(셋트)

※ 주 상단(上段) 애장판·도꾸가와 이에야스 제7권 하단(下段) 애장판·도꾸가와 이에야스 전18권셋트

기계로 읽을 수 있는 보충주문슬립을 만들어 주시오

1. 일본도서코-드의 보충주문슬립은 지금까지의 손으로한 작업용의 슬립과는 달라서 수발주(受發注) 업무를 컴퓨터화하기 위해서 매우 소중한 입력매체

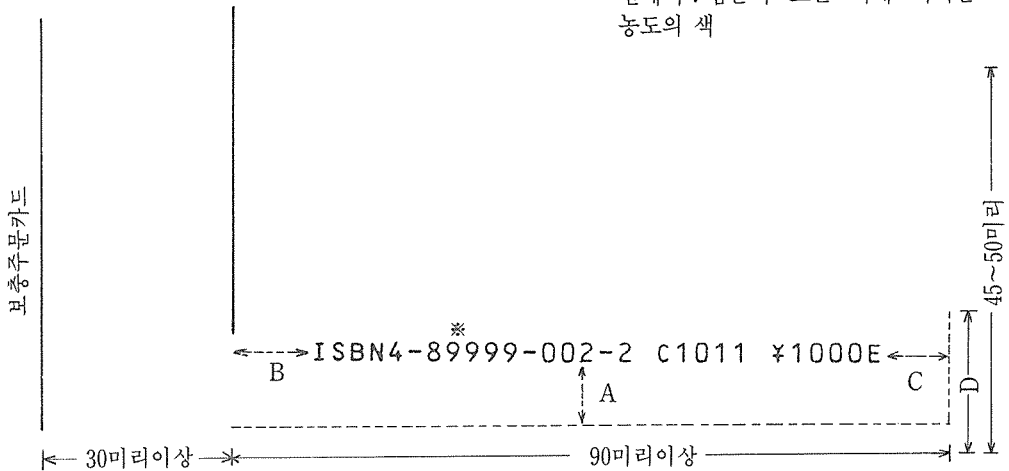
이다. 자동독취장치(自動讀取裝置)에 사용할 수 있도록 표준적인 것을 만들어 주기 바란다.

2. 표준의 양식과 보기는 아래 그림과 같다.

OCR “보충주문슬립”의 표준

1. A(종이의 밀변↔글자밀면) : 5~6미리의 범위에 있을 것
2. B(글자앞의 공백) : 5미리 이상이어야 한다
3. C(글자 뒤의 공백) : 8미리 이상이어야 한다
4. D(그리아에리아의 폭) : 14미리 이상이어야 한다.
- 5.※ : 이 에리아에는 코-드 이외, 글자도 케선도 넣지 않을것
6. 슬립의 폭은 45~50미리가 좋다
7. 용지는, 68kg이상의 상질이 좋다

코-드의 문자
 글자체 : OCR-B폰드
 크기 : 사이즈1(렌즈20급)
 인쇄글자
 핏 치 : 0.1인치
 글자배열
 및 오차 : 0.65미리 이내
 인쇄색 : 검은색 또는 이에 가까운 농도의 색



3. 코-드의 문자는 그림과 같이 OCR-B폰트에 바르게 표시해 주기 바란다.

4. 인쇄색은 흑색줄을 원칙으로 하고 만일 구분하기 위해서 색의 구별이 필요하다면 바닥색(시중판매의 색 상질(上質)중에서 청색, 은색, 회색을 제외한 각색)으로 구별해 주기 바란다.

5. 치수, 특히 종이의 넓이(45~50마리)와 글자의 높이(그림의 A. 5~6마리)가 합치하도록 유념해 주기 바란다.

6. 그림의 네모칸 부분 및 매상슬립의 디자인은 자유이다.

7. 그림을 필름인쇄한 것이 있다. 희망자에게는 나누어 주며, 「슬립 규정」마다 지정되어 있는 송료를 포함하여 270엔(円)(우편도 좋음)을 사무국으로 신청해 주기 바란다.

◎ 이렇게하면 OCR문자를 기계로 읽을 수 있다

1. 문자품질·글자배열

1) 사식(寫植)의 경우

문자반 사식기계 메이커(사연(寫研), 모리사와, 료-비)에 JIS규격의 보조문자반이 상비되어 있다.

문자의 크기, 문자와 문자와의 간격은 1문자분으

로 한다.

2) 활판활자·타이프활자 사용의 경우

활자 광문당, 모토야, 일본활자등에서 판매하고 있다.

글자간격 사식의 경우에 준한다.

2. 지질

최소한 상지질로서 부드럽고 매끄러워야 한다. 일본종이(和紙)나 엠보스가공한 것은 좋지 않다.

3. 종이의 바닥색과 글자색과의 대비

종이의 바닥색은 백색 또는 이와 가까운 색으로서 반사율이 있는 무색, 글자색은 흑색 또는 이에 가까운 반사율이 낮은 색, 혹은 반대색, 예를들면 글자를 백색으로 나타나게 하면 읽을 수 없다.

종이 바닥에 모양이 있거나, 반사율이 낮은 색의 경우, 문자군의 천지, 좌우 각각 5밀리 이상의 여백을 가져야 한다.

◎ 가능하면 디자인의 단계에서 이와같은 조건이 충족될 수 있도록 배려해 주기 바란다.

◎ 종이 바닥색과 분자색의 조합의 표준을 나타내는 "OCR코-드 인쇄칼라 차트"(300엔+송료)가 있다. 필요한 사람은 위원회 사무국으로 신청해 주기 바란다.

도서코-드를 틀리지 않고 유지 운영하기 위해서는

도서코-드는 유통업무상에서는 「서명·정가」를 대신하는 매우 중요한 것이다. 따라서 잘못되지 않도록 해야 한다. 그러기 위해서는 항상 코-드포시를 정확하게 하기 위해서 회사내의 준비가 필요하다. 중요사항을 들면 다음과 같다.

1. 회사내에 ISBN 담당자의 결정

1) 아래의 역할을 고려한 연후에 코-드 담당자를 결정하고 그 사람의 성명을 「출판자기호 수령서」

에 의해서 위원회에 알려주기 바란다. 이후 귀사의 코-드에 관한 연락처로서 모든 연락을 부탁드린다.

2) 코-드 담당자의 역할은 다음과 같다. ① 자기 출판물에 대한 코-드의 배당 ② 코-드대장의 관리 ③ 현품이나 슬립에 인쇄하는 코-드원고의 작성과 인쇄 확인 ④ 업계(위원회)에 대한 코-드의 창구

3) 담당자가 변경되었을 때는 후임자에게 인계를 정확하게 하고 성명을 위원회에 알려야 한다.

2. ISBN번호의 할당

1) 최초로 자기회사의 코-드번호를 붙이는 방법을 확정하고 회사내의 양해를 얻어둔다.

2) ISBN번호의 할당은 신간만이 아니고 현재 판매중인 전체도서에 대해서 증판 가능성의 유무에 관계없이 실시해 주기 바란다.

3) 개정판은 서명기호 다음에 그리고 정가변경은 가격코-드가 변하기 때문에 코-드표시의 정정을 잊지 않도록 주의 한다.

3. 코-드대장의 정비

1) 서명에 코-드번호를 주지않고 반대로 코-드 번호에 서명을 맞추는 방법으로 대장을 만들어 주기 바라며, 만일 이것을 반대로하면 틀리게 되는 원인이 된다.

2) 코-드대장은 될 수 있는 한 인쇄표시하는 코-드의 모든 것. 즉 ISBN, 분류코-드, 가격코-드를 기장해 두어야 한다. 이렇게 함으로 인쇄원고의 체크에도 도움이 된다.

4. 희망하는 출판자에게는 그림과 같은 코-드대장용지 또는 체크숫자 일람표를 만든다.

가) 코-드대장용지(C타입)

10인치넓이의 컴퓨터용지(A4보다 다소 폭이 넓은 것)를 사용하고 페이지 좌측의 세로위치에 ISBN(체크숫자)을 인쇄하고 우측에는 천지에 메모리케이션을 넣은 자유기입란이다. 분류코-드, 가격코-드, 서명등을 기입하면 그대로 코-드대장으로 된다.

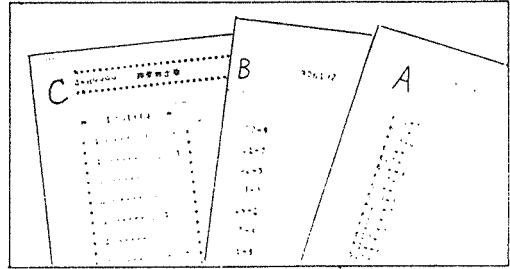
나) 체크숫자일람표

복잡한 체크숫자를 계산하고 서명기호에 붙여서 일람표로 한 것이다.

(A)형(1페이지 200번 수용)

(B)형(1페이지 100번 수용)

필요한 사람은 형명과 만들어 주기를 원하는 서명기호의 범위를(몇번에서 몇번까지)위원회에 신입해 주기 바란다.



5. 코-드대장의 제시

가) 위와 같이 만들어진 코-드대장(이미 출판된 도서 전부)의 사본을 위원회에 제출해 주기 바란다.

나) 위원회에 제출해 주신 코-드대장은 각 중계회사에 회송되어 등록된다.

다) 귀사의 도서목록이 있으면 같이 동봉해 주기 바란다.

6. 일본도서코-드의 표시

1) 표시방법은 24-25페이지에 설명되어 있다.

2) 현품에 대한 코-드표시는 신간 또는 중판에 서부터 시작해 주기 바란다.

3) 이미 간행된 재고품에 대해서는 슬립만이라도 먼저 새로운 슬립으로 교환하면 코-드이용의 성과가 빠르다.

4) 도서목록, 서점으로 보내는 안내광고 등 판촉 선전물에는 서명 옆에 될 수 있는 한 ISBN번호를 부기한다. 주문처리를 할 때 많은 도움이 된다.

5) 잘못된 도서코-드를 인쇄하였을 때에는 즉시 당위원회에 알려야 한다.

분 류 코 드 일 램 표

◎구성(4자리) × × × ×
 ① ② ③

제1자리	코드	0	1	2	3	4	5	6	7	8	9
판매 대상	내용	일반	교양	실용	전문		부인	학습참고 I (국·중생 대상)	학습참고 II (고교생 대상)	아 동 (중학생 이하대상)	

●배분, 서점진열등의 유통업무에 관원으로서의 판매 대상에 관한 의도(세일즈포인트)를 명확하게 하기 위해서의 코드

제2자리	코드	0	1	2	3	4	5	6	7	8	9
발행 형태	내용	단행본	문고본	신서본 (新書本)	전집		사·사전	도감	그림책	혼 합 점 자 마이크로	

3, 4자리 내용(10위 : 대분류, 1위 : 중분류)

- 내용의 주제에 의한 분류를 나타내는 코드
- 전집 또는 시리즈의 경우에도 1점마다의 주제에 알맞는 코드로 한다.

	1위중분류	0	1	2	3	4	5	6	7	8	9
10위대분류		0	총 류	총 류	백 과 사 전	연 감					
1	철 학 심 리학 종 교	철 학	심 리 (학)	윤 리 (학)		종 교	불 교	기독교			
2	역 사 지 리	역 사 총 류	일 본 역 사	의 국 역 사	전 기		지 리	여 행			
3	사 회 과 학	사 회 과 학 총 류	정 치 포함 국 방 군 사	법 률	경 제 제 정 통 계	경 영		사 회 교 육			민 속 풍 습

4	자과 연학	자과 총류	연학 수학	물리학	화학	천지 문학	생물학		의학 약학		
5	공업 공공	공업 총류	학 토목	건축	기계	전기	전자 통신	해사 (海事)	채광 야금	기타 공업	
6	산업	산업 총류	농림업	수산업	상업		교통 통신업				
7	예술 생활	예술 총류	회화 조각	사진 공예	음악 무용	연극 영화	체육 스포츠	제예 오락	가사		코믹 극화
8	어학	어학 총류	일본어	영미어		독일어	불어		외국어		
9	문학	문학 총류	일본 문학 총류	일본 문학 시가	일본 문학 소설		일본문학 평수기 필타		외국 문학 소설	외국 문학 기타	

韓國 컴퓨터印刷 (株)

과 사람의 만남에 필요한
세계를 창조하는 컴퓨터
산업의 새로운 분야입니다.
당첨되는 여력이 보이십니까?
물론입니다.
그런 기회가 왔다면, 당신은
당첨되는 기회를 잡으십시오.
당첨되는 기회를 잡으십시오.
당첨되는 기회를 잡으십시오.
당첨되는 기회를 잡으십시오.

컴퓨터植字

컴퓨터圖案

各種책자印刷 · 高級칼라印刷
광고물 · 캐라루 · 화보 · 일반인쇄
定期간행물 · 카렌다 · 英文 · 日文

컴퓨터편집

컴퓨터편집

the first time ever your style
with your relaxed bearing
That will
1966. The
the Black Pa
e, so his th
light throu
the CONV
1964 C

273-8111 ~ 3
275-7333
7344

☎ 1100 을지로2가 148-28 (대일빌딩)