

순방
신축도서관

대한민국
국회도서관



I. 概 觀

1984年 3月 20日 國會議事堂 前面左側 敷地에 國會圖書館建物を 着工하여 約4年餘의 工事끝에 1987年 10月 地下1層, 地上5層의 現代式建物を 完工하여 1988年 2月 20日 開館을 하고, 1988年 3月26日 開館式을 거행하였다.

新築된 이 建物は 延建坪 8,063坪에 各種 閱覽室 1,040坪(閱覽席은 約500席), 書庫 2,033坪이며 現在 所藏하고 있는 藏書는 約60萬卷이고, 約200萬卷까지의 藏書를 所藏할 수 있는 施設을 갖추고 있다.

II. 機能 및 組織

1. 機 能

國會事務處法에 의거 圖書館業務에 관한 獨自的인

機能을 가지고 있는 國會 圖書館은 國會議員의 立法活動과 國政審議를 補佐하기 위하여 立法資料의 蒐集, 參考質疑에 대한 回答을 提供하는데 注力하는 研究圖書館으로서의 役割을 遂行할 뿐만 아니라, 이러한 情報資料를 行政府, 司法府, 公共機關등에도 提供하며 또한 當館의 施設이나 資料를 一般國民에게도 利用케 하는 國家圖書館으로서의 機能도 지니고 있다.

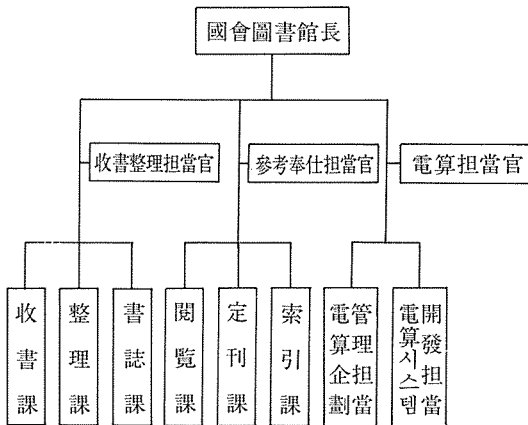
또한 資料의 國際協力을 통하여 우리나라 文化의 海外傳播와 外國의 政府刊行物 및 學術書籍의 蒐集도 하고 있다.

2. 組 織

國會圖書館에 收書課·整理課·書誌課·閱覽課·定刊課 및 索引課를 두고 그리고 圖書館長을 補佐하기 위해 그 밑에 收書整理擔當官·參考奉仕擔當官

및 電算擔當官을 두고 電算擔當官 밑에는 電算企劃管理擔當과 電算시스템 開發擔當을 두도록 組織되어 있다(표 1 참조).

〈표 1〉 國會圖書館 機構表



III. 閱覽奉仕

1. 藏書現況

國內에서 出版된 人文·社會科學分野의 刊行物 거의 모두 蒐集하여 所藏하고 있으며 그외에 國際機關이나 團體의 刊行物과 海外의 注要立法 資料 및 政策資料등을 所藏하고 있다.

이들 資料는 一般圖書, 參考用圖書, 學位論文, 定

藏 書 現 況

1987. 12. 31 現在

資 料 名		保 有 數	備 考
藏 書	○一般圖書	492,546冊	○國內外 雜誌種數
	○製本定期刊行物	93,004冊	
特殊資料	○마이크로필름	4,603點	8,187 種 ○國內外 新聞種數 548種
	○一般視聽覺資料	2,019點	
	○音 盤	733點	
	○錄音테이프	1,098點	
計	藏 書	585,550	
	特殊資料	8,453點	

期刊行物(國內外 新聞 등), 마이크로폼資料, 視聽覺資料, 古書및 貴重書, 不隱刊行物 및 共產圈資料 등으로 區分하여 保存·管理하고 있다.

2. 奉仕對象

國會圖書館의 各種資料와 施設을 利用할 수 있는 範圍는 다음과 같다.

- (1) 國會議員 및 國會職員
- (2) 政府機關 및 公共機關의 職員
- (3) 言論界, 學界 및 各 研究機關의 研究員으로 機關長이 推薦하는 者
- (4) 大學院에서 修學하고 있는 者
- (5) 其他 國會圖書館長이 必要하다고 認定하는 者

3. 開館 및 閱覽時間

開館 및 閱覽時間은 다음과 같다.

1) 國會議院

勤務時間 中에는 물론 國會本會議와 各 常任委員會가 開會중일때도 會議가 終了될 때까지 開館한다.

2) 國會職員 및 其他

① 平 日 : 午前 9時부터 午後 5時 30分까지

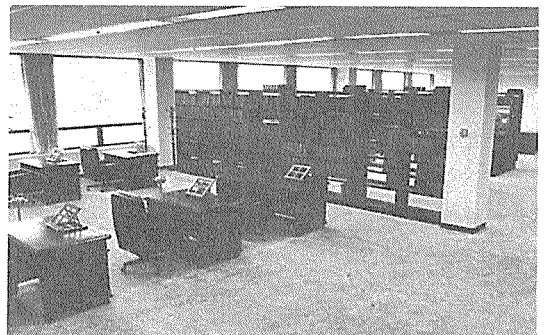
② 土曜日 : 午前 9時부터 12時까지

(但, 이 時間은 公務員의 勤務時間調整에 따라 變更될 수 있음)

4. 閱覽施設

1) 議員閱覽室

5層(525號室)에 位置하고 있는 이 閱覽室은 國會



議員만이 利用할 수 있다.

2) 議員個人閱覽室

이 閱覽室도 國會議員만이 利用할 수 있으며 5層 (501~524號室) 議員 閱覽室 옆에 位置하고 있다.

3) 貴重書庫

國會圖書館이 保有하고 있는 貴重圖書, 稀貴圖書, 古書 등의 資料를 保管하며 資料를 利用하고 할 때에는 擔當 職員의 案内를 받아야 한다.

4) 碩·博士學位論文室

여기에는 우리나라의 各大學院(國防大學院, 韓國科學技術院 및 韓國精神文化研究院 附屬大學院 包含)에서 授與된 博士 및 碩士學位取得者의 學位論文을 蒐集, 整理하여 備置하고 있으며, 또한 外國에서 授與된 韓國關係 博士學位論文도 蒐集·備置하고 있으며 閱覽室은 1層(106號室)에 位置하고 있다.

5) 參考閱覽室

이 閱覽室은 國會圖書館 所藏資料의 利用相談 및 案内는 물론 各種 書誌情報提供 및 簡單한 參考回答

을 위하여 直接面談, 電話問議와 書信을 통한 資料의 郵便奉仕를 하며, 各種 年鑑, 年報, 總覽, 主題分野 및 國家別 辭典, 百科事典, 國內外 書誌, 索引 및 抄錄 등 參考用 資料를 備置하여 利用者들이 直接 資料를 利用할 수 있으며 閱覽室은 1層(102號室)에 位置하고 있다.

6) 一般閱覽室

國會職員과 그 밖의 國會圖書館 利用者가 資料를 貸出받아 閱覽할 수 있는 空間으로서 閱覽席은 286 席이고 2層(205號室)에 位置하고 있다.

7) 定期刊行物閱覽室

이 閱覽室에는 總6千餘種의 國內外 定期刊行物 및 學術論文集 가운데 約 1千餘種의 最近刊 刊行物을 主題分野別로 排列하여 利用者가 直接 書架에서 찾아 볼 수 있도록 하였으며 閱覽室은 2層(201號室)에 位置하고 있다.

8) 新聞閱覽室

國內日間紙를 비롯하여 大學新聞, 特殊新聞 및 朝



日, 讀賣, 産經, 日本經濟新聞, New York Times, Le Monde, Die Welt 등 外國新聞을 포함하여 約540餘種의 國內外新聞이 備置되어 있으며, 閱覽室은 2層(208號室)에 위치하고 있다.

9) 議會·法令資料室

이 資料室은 國會圖書館에만 있는 確一한 資料室로서 우리나라를 비롯한 主要國의 國會會議錄, 聽聞錄과 國內外의 各種 法律·法令·法規·判例集등 最近議會 및 法令關係資料를 主題分野에 따라 備置하고 있으며 우리나라의 歷代議案카드도 備置하고 있으며 閱覽室은 2層(204號室)에 위치하고 있다.

10) 政府刊行物閱覽室

이 閱覽室은 이번에 新設된 資料室로서 立法院·司法院·行政各部處 및 國營企業體등에서 刊行된 定期刊行物을 蒐集·整理하여 備置할 豫定이며, 우선 國內外官報를 비롯한 주로 定期的으로 政府機關에서 發行된 刊行物만을 蒐集·備置하고 있으며 2層(206號室)에 위치하고 있다.

11) 마이크로필름資料室

이 資料室에는 日本外務省 및 陸海軍省文書(1867~1945), 古新聞과 東亞, 韓國, 朝鮮, 中央日報 등 4大 日刊紙(創刊號부터)와 國會會議錄, 議案文書 등 議會關係資料 約 4,600餘點의 마이크로필름이 保管되어 있고 Kodak電子式 마이크로필름 攝影機 2臺와 필름이용을 위한 施設로서 마이크로필름 리더·프린터 3臺가 設置되어 있다. 資料室은 1層(103號室)에 위치하고 있다.

12) 유엔資料室

이 資料室은 1979년부터 유엔에서 寄託해 온 資料를 所藏하고 있고 유엔에서 發刊되는 會議錄, 年鑑을 비롯하여 유엔 및 關係機關에서 發刊된 各種 刊行物을 蒐集·整理하여 開架式으로 運營되고 있으며, 資料室은 4層(407號室)에 위치하고 있다.

13) 共產圈資料室

共產圈 諸國 및 北韓關係 資料 등 不隱刊行物을

保管, 閱覽하는 곳으로 4,304冊의 一般書와 156種의 雜誌와 35種의 新聞類가 備置되어 있다.

이 閱覽室의 利用者는 不隱刊行物 取扱許可를 받은 者로 限定되어 있으며 原則적으로 이곳의 資料는 貸出 및 複寫가 不可하고 指定된 閱覽室內에서 閱覽이 可能하다.

14) 視聽覺資料室

繪畫, 書畫, 簇子, 屏風 등 一般視聽覺資料와 音盤, 綠音테이프, 各種 地圖類가 保管된 資料室로서 4層(405號室)에 위치하고 있다.

15) 一般個人閱覽室

이 閱覽室은 國會圖書館을 利用할 수 있는 者로서 館長의 許可를 받아 利用할 수 있으며 特別한 경우를 除外하고는 原則적으로 長時間(1個月以上)利用은 할 수 없으며 4層(408~421號室)에 위치하고 있다.

5. 資料의 貸出節次

館內的 閱覽을 위한 貸出은 主題分野別 貸出申請書(000~400대 申請用과 500~900대 申請用으로 區分)에 所定の 事項을 記入하여 貸出 窓口に 提出하여야 한다.

貸出에는 다음과 같은 制限이 있다.

① 館內貸出: 1人 5冊 以內

② 館外貸出: 1人 5冊 以內에서 貸出期限은 20日 以內(1회에 限해서 10日延長 可能)

③ 館外貸出禁止資料: 參考圖書, 國會會議錄, 加除式法令集, 碩博士學位論文, 마이크로폼資料, 視聽覺資料, 連續刊行物, 小冊子, 貴重書, 古書 및 亡失 또는 毀損될 우려가 있는 資料

③項의 資料는 原則적으로 館外貸出이 禁止되어 있지만 特別한 경우 貸出을 받고자 할 때는 所定の 節次에 따라 圖書館長의 許可를 받아야 한다.

各層別 配置圖

