

山林經營會報

發行人：韓 榮 錫
 主 幹：崔 東 均
 發行處：韓國山林經營者協會
 住 所：서울 麻浦區 桃花洞 18-2
 서울대학교 동창회관내
 電 話：702-4301

山林法 改正法律案 立法豫告

山地資源化 10年計劃의 成功的 推進을 뒷받침

山林廳은 山林政策을 綠化政策에서 資源化政策으로 轉換하는 것을 내용으로 하는 山林資源化 10年計劃의 成功的 推進을 뒷받침하기 위하여 산림법 개정법률 (안) 을 마련 立法豫告 하 였다.

이의 主要骨子를 要約 拔萃하면 다음과 같다.

改正主要骨子 (拔萃)

- 山林廳長은 私有林의 合理的이고 自律的인 經營體制로 誘導하기 위하여 篤林家와 林業後繼者를 選抜하여 育成토록 하고 林業技能人力의 安定的 確保와 勤勞與件의 改善을 위하여 林業技能人作業團에 政府가 資金을 支援하도록 함 (案 第 10 條의 2 , 第 10 條의 3 , 第 109 條).
- 市長·郡守의 開發命令에 따라 山林所有者가 開發하는 一般開發地域指定開發制度와 特殊한 資格을 가진 者를 指定하여 開發케 하는 特殊開發地域指定開發制度는 山林所有者의 自律經營體制로 轉換하기 위하여 이를 廢止함. (案 第 21 條~第 38 條)
- 林業振興을 促進하고 私有林經營의 活性化를 期하기 위하여 林業振興促進地域開發制度를 新設하여 그 地域에 대하여는 資金과 技術을 集中支援할 수 있도록 함. (案 第 21 條 ~ 第 25 條)
- 短期 林業所得源開發로 農山村 所得增大에 寄與하기 위하여 林產物主產團地를 指定, 開發하도록 하고 이를 集中支援할 수 있도록 함. (案 第 26 條, 第 106 條, 第 109 條).

- 國民의 保健·情緒涵養을 위한 休息空間을 提供하고 山林所有者의 所得向上을 圖謀하며 山林에 관한 自然學習教育場으로 活用하기 위하여 國有林, 公有林, 私有林안에 休養林을, 國有林, 公有林안에 樹木園을 造成할 수 있도록 함. (案 第 27條 ~ 第 30條)
- 山林의 保全과 開發의 調和를 이루면서 石材産業의 健全한 育成을 圖謀하기 위하여 土石採取許可制度를 改善하고, 石材採取業 및 石材加工業을 하는 者에 대하여는 資金과 技術을 支援할 수 있도록 함. (案 第 32條 ~ 第 38條)
- 檢査業務의 專門性과 技術의 向上을 圖謀하기 위하여 林産物의 規格·品質·種苗檢査 業務를 民間關聯團體에 委託할 수 있도록 함. (案 第 53條)
- 保安林안에서의 立木의 伐採 등은 許可를 받아야 하던 것을 申告로 할 수 있게 一部 緩和하고, 保全林地를 다른 用途로 利用하기 위하여 轉用許可를 받은 경우에는 그 林地內에서 立木伐採 등 다른 許可는 받지 않도록 함. (案 第 62條, 第 90條)
- 산불鎮火 및 人命救助作業중 負傷 또는 死亡한 者에 대하여는 補償金을 支給할 수 있도록 함. (案 第 102條의 2).
- 種·苗販賣業者와 林産物取扱營業者의 帳簿備置義務違反, 山林行政官署에서 設置한 山林保護·管理 標識 損壞行爲 등 경미한 山林法規 違反者에 대한 罰金을 過怠料로 轉換하는 등 罰則을 緩和함. (案 第 125條)

외용진통, 소염제
바이겔 크림



“Indomethacin 의 강력한 Prostaglandin 합성 억제작용으로 인한 소염·진통 효과는 Piroxicam 이나 Naproxen 제제와 동등하거나 더욱 우수한 것으로 판명되었습니다.”



草堂藥品工業株式會社

본사 : 서울·종로구 종로5가 36-1 전화 : 741-1540, 743-6161/2
 출장소 : 부산 (051) 66-3747 대전 (042) 253-8580
 대구 (053) 756-1833 전주 (0652) 75-8064
 마산 (0551) 43-1923 광주 (062) 232-0701
 원주 (0371) 42-8204

밤생산 現地 研鑽會 - 本會 有實樹分科

올해 밤 豐作豫想 價格暴落 우려

中間商人 (輸出 加工業體) 농락이 문제



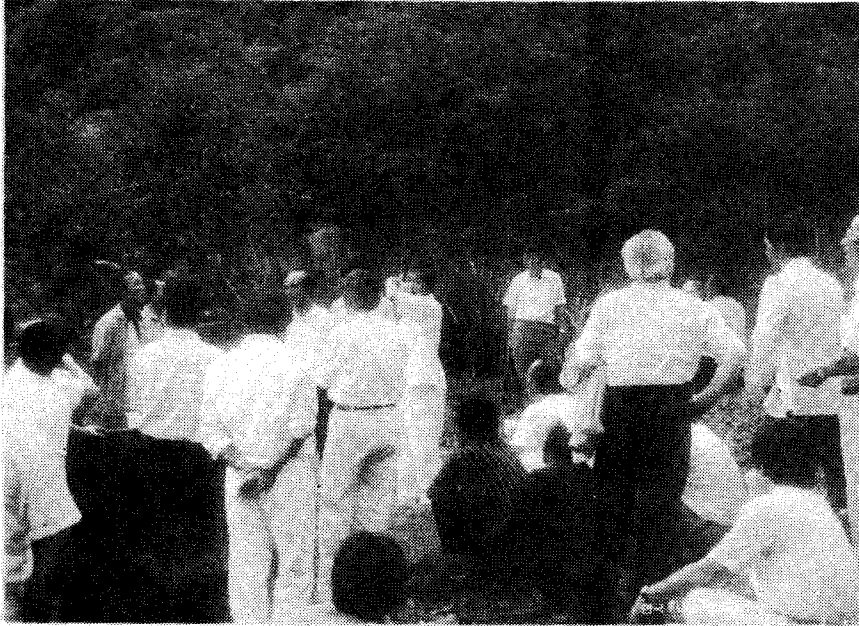
徐基洪 有實樹分科委員長이
인사말을 하고 있다.

本會 有實樹分科會 (分科委員長 徐基洪 理事)는 지난 7.27 ~ 28 일까지 1泊2日로 全州 山
聯 道支部 會議室에서 全國 밤 生産者 160여명이 參席한 가운데 徐基洪 分科委員長의 주제로
夏季大會를 겸한 現地 研鑽會를 가졌다.

이날 會議는 全國 밤 生産者들의 親睦 自生團體인 밤 生産者 協會 (會長 徐基洪 本會 理事)
와 合同으로 開催된 것인데 徐基洪氏의 인사말에 이어 本會 韓榮錫 會長의 격려사와 山林廳
밤 關聯業務의 主務課長인 金泳達 利用課長의 밤 生産에 대한 山林廳 施策說明이 있는 다음
林木育種研究所 金善昌 研究官의 “새로운 밤나무 가꾸기”에 대한 長時間의 特講이 있었고
이어 저녁에는 밤 10時까지 열띤 討論으로 첫날의 會議를 마쳤다.

討論內容은 주로 금년에 밤 生産 作況이 비교적 좋을 것을 豫見하고 洪水出荷時의 價格安定
對策과 輸出, 加工業體들이 고의적인 受買拒否談合을 하므로써 價格下落을 誘導하는데에 따른

문제점에 대하여 집중적으로 討論되었는데 收穫期 以前에 生産者 代表와 輸出加工業體 代表들이 한자리에 모여 對策을 相互 熱議할 수 있도록 山林廳에서 주선하여 줄것을 建議하였다.



韓正鎬會員의
現況說明을
듣고
있다.
밤나무林에서

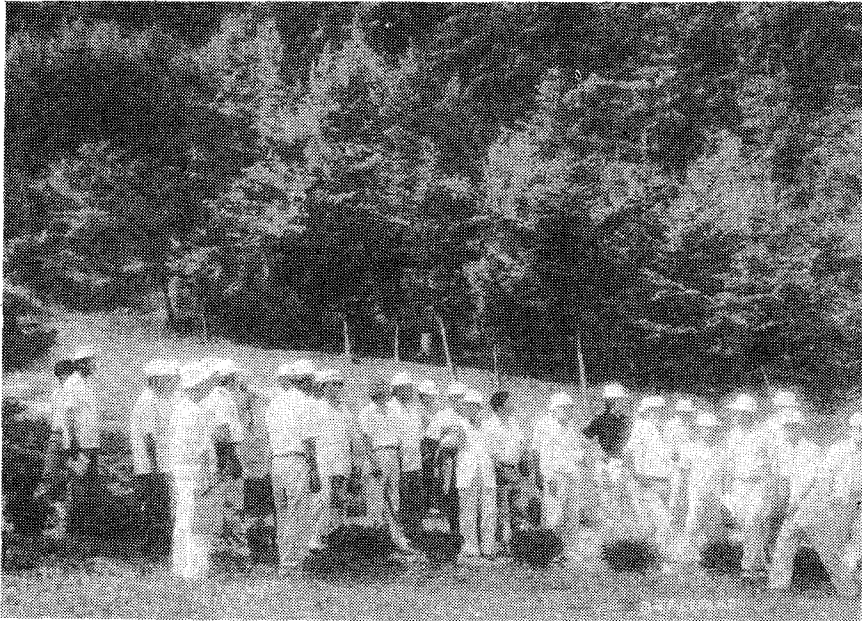
이튿날은 전북 임실군 관내의 韓正鎬 本會 會員과 김인찬 회원의 밤나무林에서 林業研究院 朴勝杰 造林科長의 밤 栽培上의 技術的인 說明과 함께 現地 研鑽會를 가져 많은 成果를 거양하였을 것으로 期待된다.

이번 研鑽會에 協助해 주신 山聯 全北 道支部長 崔明奎氏를 비롯한 關係職員과 韓正鎬 會員 김인찬 會員등 關係會員에게 감사를 드린다.

育林用語

力枝 : 한 나무의 가지중 유난히 굵은 가지가 있다. 育林上
가지치기를 할때는 이 力枝까지를 잘라주는 것을 원
적으로 하고 있다.

本會 林業先進地 視察 見學 - 本會 會員
 大成炭座 産業備林 水安堡育種支場 見學
 間伐, 山地除草劑 施用에 관한 特講도 實施

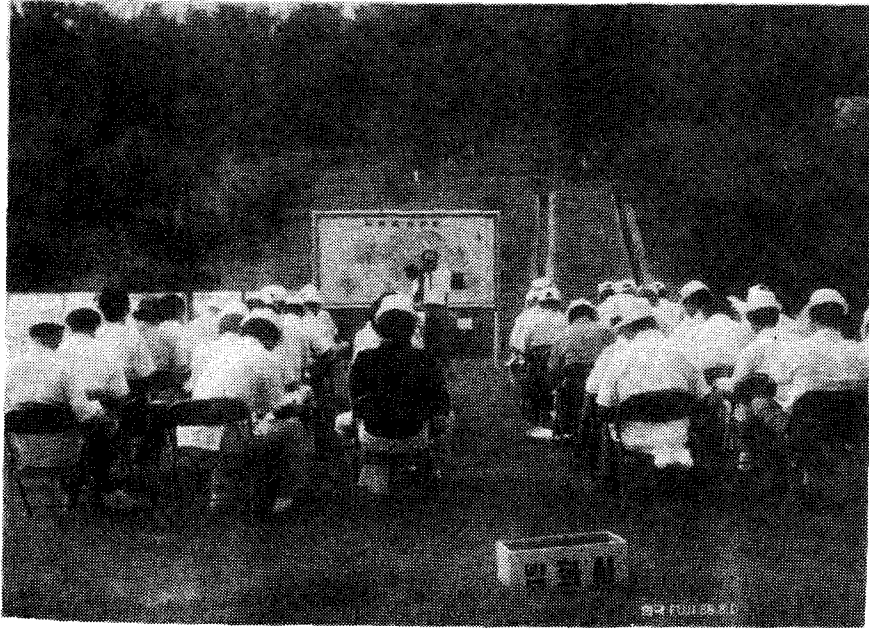


문경새재의
 시찰하고
 있는
 회원들
 대성탄좌
 산업비림을

本會 會員 50여명은 지난 8월 4일부터 5일까지 1박 2일 여정으로 大成炭座(代表 金文根 本會 副會長)의 産業備林인 문경새재 제1관문 ~ 제3관문의 주변 造林地, 無育施業地, 표고 栽培 現場등을 둘러보았다.

이는 매년 本會가 定期的으로 실시하는 임업시찰계획의 일환이지만 대성탄좌 金文根 代表 理事의 초청을 받아 이루어진 것인데 첫날에는 現地 視察 이외에도 林業研究院의 金鍾元 研究官의 育林에 관한 間伐과 山地에서의 省力化를 期할 수 있는 山地除草劑 施用에 관한 特講을 가져 많은 成果를 거양하였음은 물론, 회원 상호간의 親睦을 도모하는데에도 기여하였을 것으로 期待된다.

이튿날에는 水安堡에 있는 林木育種研究所 中部 育種場을 방문하여 趙利明 支場長의 안내로



趙利明
現況 說明을 듣고 있다.
中部 育種場長의

採種園 造成管理에 관한 現況 說明과 現場을 視察하였으며 歸路에는 忠州뎀에서 유람선을 타고 신단양까지의 절경을 관광하였다.

이번 視察에 협조해 주신 金文根 社長님을 비롯하여 現地 尹柱國 林務所長을 비롯한 전직원, 林業研究院의 金鍾元 研究官, 現地까지 영접하여 주시고 방문 기념 메달까지 증정해 주신 황호인 문경군수, 그리고 趙利明 中部 育種場長을 비롯한 전직원의 협조에 감사를 드립니다.

育林用語

- 枝下高 : 나무의 地上部位에서부터 가지가 있는 부분까지의 높이
用材林은 枝下高가 높을수록 價値가 있다.
- 暴木 : 樹冠幅이 지나치게 큰 나무, 자리를 많이 차지하므로
用材林 長期樹 育林에서는 未來木選定決定에서 除外시킨다.

소나무 노랑점바구미의 생태 및 방제법 규명

- 산림청 임업연구원에서는 주요 경제수종인 잣나무에 가장 많은 피해를 입히는 소나무 노랑점 바구미의 생태와 방제법 규명에 성공하였다.
- 소나무 노랑점바구미의 생태는 1년에 1회 발생하며 월동한 어미벌레는 3월 하순부터 활동하기 시작한다.
어미벌레는 4월 상순부터 6월 상순까지 산란하며 알에서 깨어난 애벌레가 수피아래의 형성층을 갈가 먹어 입목을 고사시킨다.
애벌레 1마리당 갈가먹는 면적은 평균 2.6㎡이며 가해부위에서 집을 짓고 번데기 최성기는 6월 하순이다.
6월 중순부터 7월 하순까지 어미벌레로 탈바꿈하는데 당년에 탈바꿈한 어미벌레는 산란하지 않고 소나무류에서 즙액을 빨아 먹으며 생활하다가 어미벌레로 낙엽층 또는 지피물 밑에서 월동한다.
- 방제법은 6년생이상의 잣나무 대표 조림시 묘목의 분을 떠서 활착율을 높여 피해를 예방하는 방법과 산란기인 4월 중순에 메프유제 또는 파프유제 200~400배액을 10일 간격으로 1~2회 살포하여 80% 이상의 성충을 구제하는 방법이 있고 3월초에 수피가 얇은 소나무 원목 또는 가지를 길이 1m 내외로 절단 조재 설치하여 노랑점바구미의 산란을 유도시킨 후 6월 상순 이전까지 수피를 벗겨 소각하는 방법이 있다.

本會 海外林業視察團員 諸位

본회 해외 임업시찰단원모집은 기히 접수 마감하고 이의 여행수속을 위하여 시찰단 파견요강을 개별적으로 기히 송부하였으니 '88.8.25일까지 기일엄수하시어 소정의 절차를 갖추어 보내 주시기 바랍니다. 연락처 702 - 4301