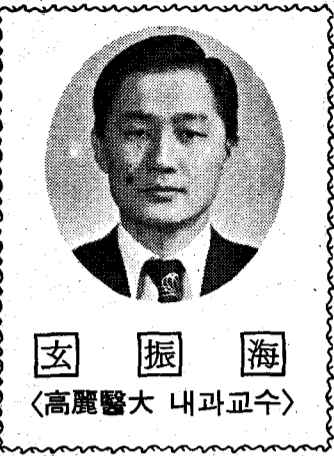


◇... 늙는다는 것은 인간에게 피할 수 없는  
 ◇... 현상으로 그 기전에 대해서 아직 밝혀진  
 ◇... 바는 없으나 세포 분화기능의 감퇴, 염색  
 ◇... 체의 변이, 단백질 합성의 이상이나 free  
 ◇... radical이 축적에 의한 세포 내·외부소상  
 ◇... 에 대한 저항 감소등이 관여할 것으로 생  
 ◇... 각되고 있다. 이런 변화로 인해 연령의 증

가에 따라 피부의 주름살, 시력, 청력·◇  
 감퇴에서부터 은물 장기에 여러가지 변화·◇  
 와 기능, 대사장애가 일어나게 된다. 이런·◇  
 변화에 의한 위장관계의 증상으로 노년층·◇  
 에서 많이 호소하는 것에는 다음과 같은·◇  
 것들이 있다. ...◇

긴경우는 식도암의 발생 가능  
 성을 배제하기 위해 반드시 검  
 사를 받아보아야 한다.  
 ◇ 셋째, 노년층에 많은 위장  
 증상으로는 소화불량증으로 복  
 부 팽만감, 중압감, 트림, 속  
 쓰림 등으로 호소하기도 한다.  
 이런 소화불량은 위염, 위  
 궤양, 위암 등 위장질환 뿐만  
 아니라 십이지장의 병변, 담석  
 증, 담낭염 등의 담낭질환, 췌  
 장염, 췌장암, 간염, 간경변,  
 심장질환을 가진 환자에서도  
 나타날 수 있으므로 그 원인을  
 감별하려면 세밀한 병력청취와  
 검사를 해야만 한다.  
 연령증가에 따른 위기능변화  
 로는 위산분비 감소가 가장 뚜  
 렷한 것으로 위축성 위염과 장  
 관내 세균의 과잉성장 소화효  
 소 분비감소와 더불어 악성빈  
 혈을 일으키기도 한다.  
 소화성 궤양 중 위궤양의 십  
 이지장궤양 보다는 노년층에  
 흔한 질병으로 청년층에서 흔  
 히 나타나는 공복시 심부름  
 증, 심트림 등의 증상없이 체중  
 감소, 구토, 비전형적인상복부  
 통증이 있거나 출혈이나 열공  
 으로 처음 발견되는 경우가 흔

# 노년층 위장 장애



海 振 女  
 (高麗醫大 내과교수)

구마비, 식도 주위염과 선의 증  
 창과 대동맥류에 의한 식도 압  
 박 등이 주원인이 되고 이런 환  
 자는 연하곤란의 기간, 경과,  
 위치등과 증상을 악화시키는  
 요소, 동반 증상등에 대한 자  
 세한 병력청취로도 약 80%이  
 상 진단이 가능하다.  
 노년층에서 흔한 식도 질환  
 으로는 위식도 역류성 질환으  
 로 주증상은 밤에 누워있거나,  
 상체를 굽히고 힘을 주었을때  
 심해지는 심장이 타는 듯한 통  
 증과 연하곤란으로 식도열공,  
 심한 비만증, 유문부 협착등에  
 의해서 생길 수 있다. 특히 이  
 때 나타나는 흉통은 허혈성 심  
 장질환에 의한 흉통과 심전도  
 검사만으로는 감별이 어려운  
 경우도 있으므로 바륨이나 등  
 위원소를 이용한 위·식도역류  
 에 대한 검사와 내시경을 통한

요한 경우도 있다.  
 또 노년층에 흔한 식도질환  
 은 식도열공으로 식도암에 의  
 한 식도의 단축, 연령증가에  
 따른 식도·위 접합부의 약하  
 가 원인으로 해부학적 구조에  
 따라 식도·위 접합부가 횡격  
 막 위로 끌려 올라간 활탈형,  
 위저부만 끌려올라간 회전형과  
 위 두가지 혼합형의 세 형태가  
 있고 특히 이중 활탈형은 50대  
 이상에서 유병률이 약 60%이  
 상이나 된다. 이런 식도열공이  
 크기가 작은 경우는 대개 증상  
 이 없으나 흉통, 연하곤란, 심  
 트림등을 호소하고 진단은 바  
 률 식도검사나 내시경 검사로  
 가능하다. 내과적 치료는 위·  
 식도 역류성질환과 같고 식도  
 열공의 크기가 큰 경우는 출  
 혈, 열공, 식도폐쇄, 역류성식  
 도염 등의 합병증을 일으키기

한다. 치료는 내과적 치료가  
 원칙으로 계산해, H<sub>2</sub>-receptor  
 길항제, 항콜린제, 프로스타글  
 란딘등과 기타 위점막을 보호  
 하고 위점막 혈류를 증가시키  
 는 약물들이 쓰이고 있고 흡  
 연, 음주 비스테로이드성 소  
 염·진통제, 스테로이드제등은  
 피하는 것이 좋으나 특별한 음  
 식을 제한한 필요가 없다. 이  
 런 소화성 궤양에 출혈, 폐쇄,  
 열공등 합병증이 동반된 경우  
 와 내과적인 치료에 호전이 안  
 되는 경우는 외과적 치료를 안  
 야하나 노년층에서는 수술사  
 람률이 높고 수술후 영양공급의  
 어려움등이 있어 특히 주의  
 해야 한다. 그리고 바륨위장관  
 조영술상 양성궤양이 뚜렷하지  
 않거나 수주 치료후 궤양의 호  
 전이 없을 때에는 반드시 내시  
 경 검사와 조직생검을 하여 악  
 성궤양과 감별해야 한다.  
 또 우리나라 성인의 주요암  
 사망 원인의 하나인 위암도 주  
 로 40~60세의 연령층에서 발  
 병하는 것으로 그 생존율이 낮  
 아 주의를 기울여야 한다.  
 위암의 원인은 뚜렷이 밝혀  
 진 것은 없으나 음식물중 고염  
 도의 음식, 태운음식등이 발암  
 물질로 알려져 있다. 그외에도  
 위암의 가족력이 있는 경우 위

암의 발생률이 2~4배 높고 위  
 에서 밀한 위축성 위염과 양성  
 선종성용종, 괴형성성 용종등  
 이 위암발생의 전구 요인으로  
 작용하는 것으로 알려져 있다.  
 증상은 특징적인 것은 없고 전  
 형적인 소화성 궤양 증상을 약  
 4분의 1의 환자에서 호소하기  
 도 하고 상복부 불쾌감, 식후  
 불분명한 복통, 식욕부진, 체  
 중감소, 구역등이 주로 호소하  
 는 증상이다. 그러므로 우리나  
 라와 같이 위암의 빈도가 높은  
 곳에서는 40세이상의 연령층에  
 서 위와같은 증상이 있거나 악  
 성빈혈, 양성 선종성용종의 기  
 왕력, 위암의 가족력이 있는  
 경우는 바륨 위장관 촬영과내  
 시경 검사 및 조직생검을 하여  
 위암 가능성을 반드시 배제하  
 여야 한다. 그리고 위암의 원  
 인으로 뚜렷이 밝혀진 것은 없  
 으나 매우 짙은 음식이나 태운음  
 식, 몹시 뜨거운 음식등은 발  
 암물질로 작용할 수 있으므로  
 이런 음식등은 피하는 것이 좋  
 을 것으로 사료된다.  
 위와같은 위장증상이나 질환  
 등은 주로 노년층에서 발생하  
 는 것은 아니나 연령증가에 따  
 라 빈도가 증가하는 질병이므  
 로 위와 같은 증상이 있을 때  
 단지 연령증가에 의한 노화현  
 상으로만 볼것이 아니라 그 원  
 인질환에 대한 검사가 필요하  
 고 이에 따른 적절한 치료  
 필요하다.

## 바륨 위장관촬영·胃内視鏡검사·組織生檢 등 40歲이상 연령층에선 定期的으로 實施토록

역류성 식도염의 존재유무에  
 대한 검사를 해야만 한다. 이  
 의 치료는 일반적으로 체중을  
 줄이고, 잠잘때 베개를 높게  
 하거나 제산제등 궤양 치료약  
 물과 metoclopramide등을 사용  
 하고 역류를 증가시키는 흡연,  
 기름기있는 음식, 커피, 초코  
 렛, 술, 오렌지 주스와 항콜린  
 성 약물등을 피하고 잠자기  
 2~3시간전에는 음식물의 섭취  
 를 피하는 것이 좋다. 위와 같  
 은 내과적 치료에 잘 반응하지  
 않을때는 식도하부괄약근 압력  
 을 보강시키는 수술요법이 필

도 하고, 이와같은 경우와 내  
 과적 치료에 호전이 없는 경우  
 는 수술적 요법으로 교정해 주  
 여야 한다.  
 또 식도암도 연령 증가에 따  
 라 그 빈도가 증가하는 악성도  
 가 높은 암으로 주로 남자에서  
 흔하고, 연하곤란, 체중감소  
 이 주증상으로 음주와 흡연,  
 두경부암, 방사선조사력, 식도  
 무확장증, 부식성 식도열착,  
 Plummer-Vinson증후군등이 유  
 발요인이 되므로, 이런 요인이  
 있는 환자에서는 음주와 흡연  
 을 삼가하고 연하곤란등이 생

한다. 치료는 내과적 치료가  
 원칙으로 계산해, H<sub>2</sub>-receptor  
 길항제, 항콜린제, 프로스타글  
 란딘등과 기타 위점막을 보호  
 하고 위점막 혈류를 증가시키  
 는 약물들이 쓰이고 있고 흡  
 연, 음주 비스테로이드성 소  
 염·진통제, 스테로이드제등은  
 피하는 것이 좋으나 특별한 음  
 식을 제한한 필요가 없다. 이  
 런 소화성 궤양에 출혈, 폐쇄,  
 열공등 합병증이 동반된 경우  
 와 내과적인 치료에 호전이 안  
 되는 경우는 외과적 치료를 안  
 야하나 노년층에서는 수술사  
 람률이 높고 수술후 영양공급의  
 어려움등이 있어 특히 주의  
 해야 한다. 그리고 바륨위장관  
 조영술상 양성궤양이 뚜렷하지  
 않거나 수주 치료후 궤양의 호  
 전이 없을 때에는 반드시 내시  
 경 검사와 조직생검을 하여 악  
 성궤양과 감별해야 한다.  
 또 우리나라 성인의 주요암  
 사망 원인의 하나인 위암도 주  
 로 40~60세의 연령층에서 발  
 병하는 것으로 그 생존율이 낮  
 아 주의를 기울여야 한다.  
 위암의 원인은 뚜렷이 밝혀  
 진 것은 없으나 음식물중 고염  
 도의 음식, 태운음식등이 발암  
 물질로 알려져 있다. 그외에도  
 위암의 가족력이 있는 경우 위

◇ 먼저 구강증상으로는 구내  
 건조증이 가장 흔한 것으로 구  
 강호흡이나 불충분한 수분섭취,  
 침샘 위축에 의한 타액분비 감  
 소 등이 주원인이고, 음식에  
 대한 맛의 감소나 변화를 들  
 수 있는데 이는 연령증가에 따  
 른 냄새맡는 기능의 감소와 미  
 뢰의 위축, 맛에 대한 감각감  
 소 등이 원인이다. 그외에도  
 치주질환이나 불량한 구강 위  
 생상태에 의해서도 위와 같은  
 증상이 나타날 수도 있으므로  
 이런 경우 원인질환을 제거하여  
 주어야만 정상적인 음식물 섭  
 취가 가능하고 이로인해 생길  
 수 있는 노년층 영양결핍을 방  
 지할 수가 있다.  
 ◇ 둘째, 식도증상으로는 연  
 하곤란이 가장 흔한 것으로 그  
 원인은 무수히 많으나 대개는  
 식도암등 기계적 병변이나 식  
 도의 운동능력의 감소, 식도열  
 공, 근육력증, 진균성 식도염  
 등과 뇌혈관 장애에 의한 가성



◇ 위암의 원  
 인으로 뚜렷이  
 밝혀진 것은  
 없으나 매우  
 짙은 음식이나  
 태운음식, 몹시  
 뜨거운 음식등  
 은 발암물질로  
 작용할 수 있기  
 때문에 이러한  
 음식들은 피하  
 는 것이 좋다.  
 (사진은記事  
 특정 사실과 관  
 련없음)

### 회원入會안내

최근 경제성장에 따른 식생활의 변화와 더불어 급격하게  
 증대되고 있는 成人病(당뇨병·고혈압·심장병·뇌혈관  
 질환·간경변증·만성간염·비만증등)은 사회각계에서 중  
 견으로 활약중인 40~50대에서 주로 발병하여 개인적 및 국  
 가적인 차원의 인력자원 손실을 초래함으로써 바야흐로 사회  
 적인 중대문제로 등장하게 되었습니다.  
 이에 따라 본회는 成人病의 예방 및 치료기술을 개발 보급  
 하고, 지도계몽을 통하여 국민보건향상과 복지사회구현에 이  
 바지하고자 하는바, 관심있는 분들의 적극적인 참여와 협  
 조있으시기 바랍니다.

**◆ 事業**

1, 성인병의 예방 및 치료에 관한 기술개발 및 보급 2, 성인  
 병의 예방 및 치료에 관한 지도계몽 3, 성인병에 관한 연구  
 조사 및 기술의 평가 4, 성인병에 관한 의약품의 연구개발  
 5, 성인병진료를 위한 전문의료기관의 설치운영 6, 성인  
 병 예방 및 치료를 위한 건강증진에 관한 연구 및 성인병의 예  
 방 및 치료를 위한 영양문제에 관한 연구 7, 기타 목적달성  
 을 위한 부대사업

**◆ 會員의 자격**

1, 正會員 協會의 목적과 사업에 찬동하고 이에 참여하는  
 성인병관계학자 및 전문가 또는 협회발전에 공이 있는 자 2,  
 特別會員 協會의 목적과 사업에 찬동하고 협회사업에 자진  
 참여하는 사업체(自營者 포함)의 대표 또는 단체의 대표자 3,  
 일반회원 協會의 목적과 사업에 찬동하고 협회사업에 자진 참  
 여하는 성인병을 가진 자 또는 관심있는 일반국민.

**◆ 入會節次**

協會 사무처에서 배부하는 소정양식의 입회원서를 제출하  
 여 理事會의 동의를 받아야 함.

**◆ 會 費**

正會員 入會費 1만원, 年間會費 2만원  
 特別會員 入會費 10만원, 年間會費 12만원  
 일반회원 入會費 1만원, 年間會費 1만 2천원  
 (입회비는 입회비 및 연간회비를 동시에 납부하여야 함)  
 ※ 기타 자세한 사항은 협회사무처로 문의하시기 바랍니다.  
 사무처주소·서울 서대문구 충정로 2가 8-2(서대문우체  
 국 6층 603호) ● 전화 392-4744

회장 李文鎭