

漁港消息

발행인 孫井植
편집인 金在克
출판 韓國漁港協會
서울특별시강남구
논현동 98

☎ 544-0610, 544-0611

月刊 / 비매품

訓
● 誠實
● 奉仕
● 創意

加入本會中央水協

仁川·冷凍物 組合도

올해 一線組合 加入 예상

漁港施工·利用者 총집결체로

水産業 協同組合 中央會(會長 朴喜宰)가 1월 5일 本協會 會원으로 정식 加入 함으로써 本協會의 發展을 위한 커다란 轉機를 마련 하게 됐다.

출범 7개월을 맞아 지금 까지 本協會 회원들은 施工業 體 관련인사 및 公職자들을 주축으로 하여 구상돼 있었으나 今년 부터 水協 中央會를 필두로 하여 漁港 施設物의 실제 이용자들이 地區別, 業種別 및 製造業 水協 組合이 모두 본協會 회원으로 加入케 됨으로써 명실상부 한 漁港 相關인사, 기관 및 단체를 총망라한 組織으로 變모함한다.

1월말 현재 본 협회에 加入한 水協 회원조합은 다음 과 같다.
▲水協 中央會(會長 朴喜宰)
▲仁川 水協組合(會長 張順福)
▲冷凍物 製造組合(會長 曹綱鎬)

漁政局長 金甲富씨
前任 高局長 國防大學院 政府는 1월 10일자로 水産廳 漁政局長에 金甲富씨(國防大學院 水産學部)를 임명 발령

孫井植 本協會會長 美國 워싱턴 大研修



本協會 孫井植會長은 美國 佐治워싱턴 大學校 經營 關係 事業에 對한 研修를 爲한 美國 워싱턴 大學校 經營 關係 事業에 對한 研修를 爲한 美國 워싱턴 大學校 經營 關係 事業에 對한 研修를 爲한

대학원 A.M.P.P 과정을 이수 하고 지난 2월 7일 귀국했다. 水産廳은 87년도 각종 漁港 工事 17건, 이월



技術講習 회의

88년도 제 1차 漁港 施設物 工事 감독 講習 회의가 1월 14일 水産廳 漁港課 회의실에서 漁港課 施設課 및 麗水의 相關인사 等이 出席하여 講習 會를 開했다.

經濟的이고 合理的인 漁港 工事 建設을 爲한 方案을 策定 하는 爲한 海上市場의 發展을 爲한 技術講習 會를 開했다. 漁港 工事 監督 講習 會의 目的은 漁港 工事 監督 講習 會의 目的은 漁港 工事 監督 講習 會의 目的은



水産廳 人事 改定

水産廳은 李容수 次長을 課長으로 승진시키는데 李容수 次長은 李容수 次長을 課長으로 승진시키는데 李容수 次長은

本協會 定總 개최 26日, 會事業 승인

本協會 第二期 定期 總회가 2월 26일 낮 12시부터 本協會 회의실에서 개최될 예정이다. 이날 총회에서는 87년 사업 실적과 決算 내역을 보고하고 88년 사업 계획 및 수치 예산을 승인할 예정이다.

水産關係 會議 主要業務 등 시달

87년도 사업 실적 분석 평가와 88년도 업무 계획 수립을 위한 全國 水産關係 會議가 2월 5일 釜山 水産廳에서 개최될 예정이다. 會議에서는 全國 水産關係 會議가 2월 5일 釜山 水産廳에서 개최될 예정이다. 會議에서는

漁港課 技術職 人事 移動 實施

水産廳 漁港課 課長 趙洪濟에 對하여 2월 11일 係長級에 對한 人事 移動을 實施할 예정이다. 2월 11일자로 趙洪濟 係長에 對하여 2월 11일 係長級에 對한 人事 移動을 實施할 예정이다.

공시 1달

- ▲토목기사 이복형 (공사 1)
- ▲토목기사 박영철 (공사 1)
- ▲토목기사 박선석 (공사 2)
- ▲토목기사 박원길 (개발)
- ▲토목기사 박원석 (공사 2)
- ▲토목기사 박신준 (개발)
- ▲토목기사 정성현 (공사 2)
- ▲토목기사 조경환 (공사 2)
- ▲토목기사 노대영 (공사 2)
- ▲토목기사 이진재 (공사 2)
- ▲토목기사 박경규 (공사 1)
- ▲토목기사 이태일 (공사 1)

加入 會員

水産業 協同組合 中央會

- 會長 朴喜宰
- 副會長 辛再基
- 常任監事 金鍾淑
- 常任理事 劉載惠
- 朴善萬
- 安重愆
- 安炯善

仁川市 水協 組合

- 組合長 張順福
- 專務 金東宰

冷凍物 製造 組合

- 組合長 曹綱鎬
- 專務 孫誠吉

釜山 水産 大學

- 學長 朴榮浩
- 海洋學部長 張善德

社團 韓國漁港協會

會員社



丁煥一 專務理事 昇進
丁煥一 大永 엔지니어링
常務理事가 1월 30일자로

專務理事로 승진 選任했다.
朴宗煥理事 昇進
盛寶建設株式의 朴宗煥
部長이 1월 1일자로

會費納付

▲大韓土建 代表理事 申
己燮 1월 30일
▲林光士建株式 代表理事 申
庚植 1월 29일

▲相互産業株式 代表理事 尹
昇基 1월 28일
▲亞南建設株式 代表理事 金
光鎬 1월 21일
▲南和土建株式 代表理事 崔
相玉 1월 11일

人事

▲水協中央會
수협중앙회는 麗水공판장
의 기구폐지와 관련, 차장급
2명과 대리급 7명을 1월 8
일자로 전보발령했다.

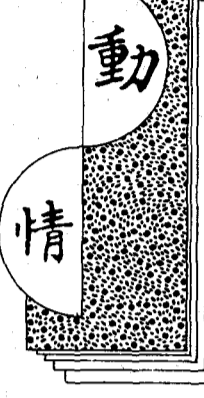
▲지진대책
△지진대책추진위원회
포개성추진위원장 金石松전남
도지부시(윤자장) △전남도지
부시(윤자장) 김길재(의수
공판장)
△대전시(윤자장) 박

結婚

▲世紀建設梁性厚社長의 아
들 梁文碩 常務가 1월 22일
에 梁文碩 常務가 1월 22일
제에서.
▲劉載恩 水協中央會 상임
理事長女 姜淑英과 孫增濟
씨 弟 炳國의 결혼식이 1
월 26일 천도교 水雲회관에

短信

▲本協會 崔永洙 常務과 장
의 長女 崔娟英이 高麗
大 大學 地理學科에 우
수한 成績으로 合格했다.



變更

▲水協 朴會長 지명순씨
▲朴喜幸 水協中央會 會長은
2월 2일 全南 道支部 및



▲金鍾淑 監事로
▲金鍾淑 水協中央會 監事
는 1월 15일 부터 20일까지
江原, 慶北, 慶南支部 代表
조항에 대한 決算 감사차 출
장

▲38년 慶南 鎮海産 海
▲38년 慶南 鎮海産 海
▲38년 慶南 鎮海産 海

協會來訪

▲鄭德容 三建社社長
2월 3일
▲김병삼씨(진수産)
2월 3일
▲강국희 大韓土建 常
務
2월 2일

▲金永煥 전 漁船協會 전
무
1월 28일
▲李大玉 現代海洋 기회국
장
1월 22일
▲李東源 港灣廳 기회과
장
1월 11일

▲金炯寅 水産廳 漁港課 工
事 2係長은 10년분 회비를
일시납입으로 불입 하와 本會의
平生 會員 자격을 취득했는
데 이로써 平生會員은 5명으
로 늘었다.



88年度の日本の水産廳豫
算은 史上最高の 3천2백93
億으로 前年對比 1백11.
4%의 증가이다.
1. 漁港施設費 1천8백28
億(3.1%)
2. 漁港施設費 1천8백28
億(3.1%)

着手に 關聯되는 民活法の
개정에 착수하는 등 예년의
없이 活氣있게 많은 作業이
進行될것 같다.
漁港關係는 먼저 제8차
漁港整備長期計劃에 대해
日本周邊水域의 有効利用
情報化時代에 對應한 流通加
工體制의 確立
漁村形成을 기본목표로 계획
기간 6년간(88~93년) 總事
業規模 2兆4천1백만엔에
7차에 비해 20%증가하여 인
정되었다.

8次漁港정비 2兆4千億엔 예산 投入
修築사업등 2千13億엔 '88年 豫算

1. 漁港施設費 1천8백28
億(3.1%)
2. 漁港施設費 1천8백28
億(3.1%)
3. 漁港施設費 1천8백28
億(3.1%)
4. 漁港施設費 1천8백28
億(3.1%)
5. 漁港施設費 1천8백28
億(3.1%)

시공하겠읍니다

Advertisement for construction services, listing various companies and their representatives. Includes a photo of a construction site.

全海域 深海波 추정

제 1·3種 59個港 淺海波도 推定

정부는 해마다 되풀이되고 있는 태풍 피해를 대안 근본적인 대책을 강구하고 각 지방별 구조물공사에 필요한 기본 자료를 마련하기 위해 전해역별 심해파를 추정하고 전국 제 1·3종 어항 59개소의 천해파를 측정하며 54개항의 시설물에 대한 안전도 검사를 실시한다.

54個港 安全度 검사

내년까지 1·2차로 實施

정부는 해마다 되풀이되고 있는 태풍 피해를 대안 근본적인 대책을 강구하고 각 지방별 구조물공사에 필요한 기본 자료를 마련하기 위해 전해역별 심해파를 추정하고 전국 제 1·3종 어항 59개소의 천해파를 측정하며 54개항의 시설물에 대한 안전도 검사를 실시한다. 한편, 각 해역별 시설물에 대한 안전도 검사도 87년 12월부터 88년 12월까지 1년에 걸쳐 동해안방어진 등 18개항 기본조사를 끝내고 88년부터 89년 10월까지 마두리항, 우리나라천해역 별천해역 시설조사 및 보완계획을 수립한다.

'89~91년 漁港시설 크게 擴充 3년간 3千億 들어

정부에서는 오는 89년부터 91년까지 3년간 총 2천 9백35억원의 자금으로 漁港 시설을 획기적으로 확충할 방침이다. 수산업이 마련한 漁港 시설사업 장기투자계획에 따르면 자금까지는 제 1·3종 어항을 중심으로 대규모의 공사개별 주립해왔으나 이의 공사가 거의 마무리 단계에 이를 때 따라 항후에는 각 시도 지정항(2종) 및 소규모항 건설내부비 이관항사에 집중투자할 계획을 수립

어항건설 투자계획 (단위: 백만원)

구분	연도	1989	1990	1991
1·3종항		47,300	47,400	54,487
2종·소규모항		35,200	41,800	66,800
계		82,500	89,200	121,287

全南 海南郡 松島面 於蘭里 어항건설이 서남해안 어업기반을 본질적으로 개선될 수 있다. 수산청은 총 33억을 들여 87년부터 3년 계획으로 방파제 2백40m, 방사제 70m, 물양장 3백30, 호안도로 85m 등을 시설한다.

全國 漁港 完공을 30% 開發率은 69%로 提高

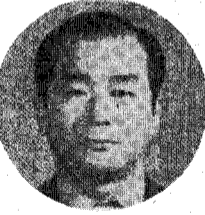
수산업은 87년 현재 동안 5백22의 3천6백만원의 예산을 들여 3백31개항에 각종 시설을 展開하여 全國 漁港 사업을 展開하여 全國 漁港 完공을 30·7%로 끌어 올리고 86년 26·9% 개발율도 66·6%에서 69·7%로 높아 졌다.

'87 4個港 지질조사 올해도 5個港

올해도 5個港

수산업은 87년 현재 동안 3천 4백만원의 예산을 투입하여 4개항에 대한 지질조사 완료했다. 조사결과에 따르면 沙川津 港은 실트 및 모래층으로 형성되어 치환 후 施工이 요구되고 있으며 등포항은 퇴적토층 및 잔류토층으로 菊洞港은 연약 지반으로 西望港은 방파제 내의 측방에 보호공 설치 보급이 요청 되는 것으로 나타났다.

2월 중 강원도 北坪港에 과학 조사 실시 완료한다. 해양연구소가 始發 박사 등 10여명의 전문 인력을 투입하여 앞으로 여섯개항에 대한 지질조사에 착수한다. 또 7월 7일부터 8월 1일까지 8일간 10시 고려명원 영안실에서 本協會 孫井植 會長, 姜榮植 水産廳長 등 유가족 친지 동료들의 애도속에 거행 했는데 유해는 별제 시립묘지에 안장됐다.



연간 20만원의 각종 魚類를 飼育하여 7백여원의 수입을 올리고 있는 영수 위판장은 매년 약 30여명의 위판수 수료를 올리고 있다. **水産廳 貿易課長 金元奎 씨 수직**

한편, 금년에는 작년 보다 배이상 늘어난 6천2백여만 원의 예산으로 5개항에 대한 지질 조사를 실시할 예정이다. 그리고에도 3천만원으로 2개항에 대한 水理模型實驗과 4천 8백만원으로 3개항의 基本 調査를 실시한다.

釜山南港 대폭 정비 91년까지 백만 들어

수산청의 오랜 숙원이던 부산南港의 내부부터 대폭 정비를 단행한다.

業務日誌

- 88.1.4. 始務式
- 88.1.4. 水産廳 豫반
- 88.1.4. 會長 水産廳長 各國실 新년인사
- 88.1.4. 新년 交禮會 參席
- 88.1.4. 會長, 水協中央會, 濱양어업協會, 水産진흥회 主회 水産人 신년교례회 참석
- 88.1.5. 水協中央會 회원 加入
- 88.1.15. 水協中央會會長 林喜宰(本協) 회원 加入 신청
- 88.1.15. 「漁港消息」 창간호 제작하여 水産廳 會員社 등에 配布
- 88.1.22. 編輯委員會 개최 「漁港」제2호 편집기회(안) 심의 및 내용 확정

더욱 성실하게

株式會社 瑞海
代表理事 高世鎭
事務理事 高水鎭

盛寶建設產業株式會社
代表理事 朴星泰
事務理事 姜錫謙 姜錫謙

株式會社 成
代表理事 宋在成
事務理事 宋在寬 宋在寬 孫士

信友建設株式會社
代表理事 金榮範
事務理事 金榮範 金榮範 金榮範

新豐建設產業株式會社
代表理事 金榮範
事務理事 金榮範 金榮範 金榮範

世紀建設株式會社
代表理事 梁文厚
事務理事 梁文厚 梁文厚 梁文厚

亞南建設株式會社
代表理事 金榮範
事務理事 金榮範 金榮範 金榮範

合資會社 永生土建株式會社
代表理事 裴正文
事務理事 裴正文 裴正文 裴正文

林光土建株式會社
代表理事 林光洙
事務理事 林光洙 林光洙 林光洙

東原土質株式會社
代表理事 張聯燮
事務理事 張聯燮 張聯燮 張聯燮

大永엔지니어링株式會社
代表理事 李炳範
事務理事 李炳範 李炳範 李炳範

株式會社 瑞海
代表理事 高世鎭
事務理事 高水鎭

盛寶建設產業株式會社
代表理事 朴星泰
事務理事 姜錫謙 姜錫謙

株式會社 成
代表理事 宋在成
事務理事 宋在寬 宋在寬 孫士

信友建設株式會社
代表理事 金榮範
事務理事 金榮範 金榮範 金榮範

新豐建設產業株式會社
代表理事 金榮範
事務理事 金榮範 金榮範 金榮範

世紀建設株式會社
代表理事 梁文厚
事務理事 梁文厚 梁文厚 梁文厚

亞南建設株式會社
代表理事 金榮範
事務理事 金榮範 金榮範 金榮範

合資會社 永生土建株式會社
代表理事 裴正文
事務理事 裴正文 裴正文 裴正文

林光土建株式會社
代表理事 林光洙
事務理事 林光洙 林光洙 林光洙

東原土質株式會社
代表理事 張聯燮
事務理事 張聯燮 張聯燮 張聯燮

大永엔지니어링株式會社
代表理事 李炳範
事務理事 李炳範 李炳範 李炳範

“漁港, 認識 大轉換을”

孫井植 會長 會見 轉載

본 협회의創立, 출범의 즈음하여
 수산 관계 전문지인 **韓國水産**
 ◇新報와 **農水畜産新報**, **農畜水産流**
 ◇通情報, **現代海洋** 등에서 대대적으로
 ◇로 보도하고 앞으로는 **協會** 운영 방
 ◇향 등에 대한 **孫井植會長**과의 인
 ◇터뷰 記事를 각각 게재했는데 다음
 ◇은 **農水畜産新報**에 게재된 내용을
 ◇전제한 것이다 **【編輯者 註】**

孫井植 會長은 어항은 어획
 물의 양을 증가, 출어량의
 장수, 어선의 안전확보장
 수 등 생산활동의 기제로서
 의 역할과 위탁판매장소,
 소비지출수용터미널,
 수산가공업기지용유통기
 지로서의 역할, 또 어촌
 주민의 생활기반, 어업관
 련산업을 주도하는 지역
 경제발전의 기반, 낙도벽
 지어촌과 외부사회를 연
 결하는 교통, 정보기지로



의 불과합니다. 때문에 어
 항 안전수용률은 75.1%
 로 저조, 매년 태풍의 의
 한 어선피해가 연평균 7
 천 1백30척에 달하고 있
 는 실정입니다. 이것을 돈
 으로 환산하면 무려 1백
 44억 9천 1백만원으로 매
 년 태풍의 피해 어민들의
 재산이 막대한 피해를 입
 고 있습니다. 따라서 어항
 사업비의 35.6백을 투입
 하고 있다고 말했다.
 孫井植은 이 같은 어항
 개발의 과감한 투자와 함
 계 어항개발의 효율성을
 높이기 위해서는 우리의
 어항행정조직의 합리적개
 편이 필요하다고 강조했다.
 현재 중앙행정기관에서
 설계, 심사, 계약, 공사
 등은 민간 전문단체에 위
 탁하는 방법도 어항행정
 조직의 합리적개편이 필
 요합니다.
 孫井植은 이어 어항건
 설에 가장 기본적인 조사
 인 설계과도 추정치 새로
 운 최신 모델에 의해 전의
 함을 대상으로 재추정되
 는 등 어항전반에 대한 일
 체 정밀조사가 실시돼야
 한다고 강조했다.
 관개법령을 재정비해야
 할 것이라고 강조했다.
 孫井植은 이어 어항건
 설을 위한 기술수준이 전
 반적으로 나후돼 있는데
 다 정보수집 분석체제가
 취약하다고 지적, 신공업
 개발보급과 기술정보 체
 제의 강화도 어항개발에
 의 보완해야 할 부분중
 의 하나라고 지적했다.
 孫井植은 그러나 어항
 개발에 있어 무엇보다도
 중요한 것은 객관적이고
 합리적인 개발우선순위의
 다시시·도지사, 시장군

豫算、日本の 경우 1/35

効率극대화로 開發전략 수립해야 行政組織·관계法令 재정비 時急

다. 孫井植은 어항개발에
 대한 앞으로 정부배의
 스의 과감한 투자가 이루어
 져야 할 것임이다.
 孫井植은 어항개발에
 관동등 현업을 권장하고
 있어 조직의 원리상 개발
 체제가 불합리하게 돼 있
 다는 것이다.

原稿募集

보다 알차고 充實한 月刊「漁港소식」 및 季
 刊「漁港」을 제작하기 위하여 會員(社) 및
 관인사 여러분들의 玉稿를 기다리고 있습니다.

月刊「漁港소식」: ①出張등 임원동정 ②인
 사, 퇴사, 승진, 전보등 인
 사동정 ③결혼, 조문 ④
 공사수주 ⑤제언 등
 보에 관한 모든 사항.

季刊「漁港」: ①研究논문 ②新工法 및 改
 良工法 소개 ③현장 施工記
 ④海外출장기 ⑤수필, 풍토
 등 제한 없음.

매수: 國漢文 혼용으로 매수 제한 없음.
 마감: 月刊 - 매월말
 季刊 - 2월, 5월, 8월, 11월末
 기타: 사진, 판권자료 동봉 바람 소정의
 稿料 지불.

社團 韓國漁港協會 編輯室
 法人 韓國漁港協會 編輯室

漁港개발 促進으로
 *****豐饒로운 漁村건설*****

성심성의것 열심히 일 하겠습니다



各種印刷·圖書出版
株式會社 文苑社
 代表理事 金在克
 서울特別市 鍾路區 通仁洞 149-5
 ☎ 739-3911~4 (代) 3911
 果川事務所 502-6978

< 직원일동 >