

정찬길

건국대학교 축산대학 교수

# 경기와 경기의 순환(Ⅱ)

## 4. 경기변동은 사전에 알아야

모든 일은 사전적으로 대비해야 커다란 재앙을 막을 수 있다. 즉 매사를 제때에 맞추어 미리 준비하지 않으면 안된다는 쪽이다,

경기변동을 분석하는 목적은 현재의 경기상태를 바르게 진단하고 앞으로의 경기동향을 예상해서 이를 근거로 제때에 경기변동에 대한 적절한 대책을 수립할 수 있도록 하기 위해서이다.

예컨대 경기가 과열되고 물가가 크게 오를 것이 예상되면 화폐공급을 줄이고 방출한 돈을 거둬들여 물가상승을 사전에 막고, 반면에 경기가 침체해서 실업이 늘거나 기업의 경영이 어려워질 것으로 예상되면 소비지출을 확대하고 돈의 공급량을 늘이는 등 새로운 고용기회를 만들고 시장거래가 활발해지도록 사전에 대책을 강구해야 한다.

이러한 사전적 대비가 쉽게 이루어지는 것은 아니다. 왜냐하면 여러가지 요인들이 서로 얽혀 있고 경제현상을 파악하고 일 자체가 쉽지 않기 때문이다. 특히 정책당국에서 대책을 마련하는 데는 많은 협의를 거치고 시간이 걸리는 관계로 대부분 사후 약처방이 되는 격이 허다하다.

과거 제때에 대책을 실시하였다더라면 비교적 경미한 손실로 그쳤을 것을 적절한 정책실시의 시기를 놓침으로써 급격하고 부작용이 컸던 경우를 계란과

동, 육계파동, 돼지파동, 소파동 등에서 얼마든지 찾아 볼 수 있다.

따라서 경기변동에 정책이나 대책을 제때에 맞추어 실시하기 위해서는 앞으로 일어날 경기변동을 가능한한 빨리 예측하는 것이 무엇보다 중요한 것이다.

### 5. 경기지표란 무엇인가

경기지표란 경기라는 추상적인 개념을 구체적으로 알기 쉽게 파악하기 위해 숫자로서 표시한 것이다.

경기지표를 작성하는 목적은 순환하는 경기의 흐름을 측정 또는 예측함으로써 소비자에게는 합리적인 소비를 가능케하여 주고 기업가에게는 적기에 투자와 생산활동을 하게 하는 한편 정부에는 경기변동에 대처하기 위한 정책을 수립함으로써 국민경제적 마찰현상을 최소화시키는 것이다.

경기를 예측하는 방법에는 여러가지가 있으나 일반적으로 크게 3가지로 구분한다. 첫째, 국민경제 전체의 경기동향을 파악하기 위해서는 각종의 통계지표를 정확하게 분석하여야 하는데 이러한 일은 많은 경험과 지식을 갖춘 전문가만이 할 수 있는 일이기 때문에 일반대중이 보다 쉽게 이해하고 이용하기 위해서는 경기와 관계가 많은 주요경제지표들을 한데 모아 과학적인 방법으로 종합한 경기지표에 의한 것으로 우리나라에서는 경기종합지수(Composite Index : CI), 경기에고지표(Business Warning Indicators : WI), 경기동향지수(Diffusion Index : DI)를 작성하고 있다.

둘째, 질문조사에 의한 경기예측 방법으로 현재 한국산업은행 등 7개의 금융기관 및 경제단체에서 작성하는 기업실사지표(Business Survey Index : BSI)

셋째, 계량모형에 의한 경기예측방법이 있으나 이는 고도의 계량경제 분석기법과 능력이 요구된다.



### 6. 경기지표 작성의 통계자료 변동 요인

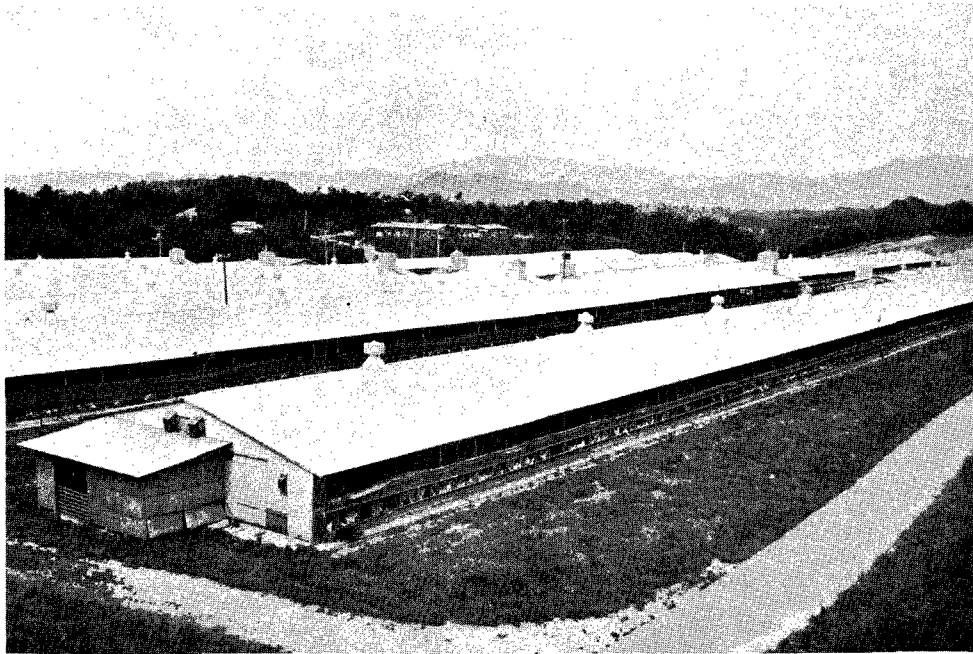
경기 변동을 어떻게 측정하느냐 하는 문제는 사실상 전문적이고 복잡한 계산과정을 거치므로 이에 대하여 완전히 이해하기란 어렵다. 그러나 경기지표가 갖는 의미를 이해하기 위해 경기변동의 측정 문제를 먼저 이해해야 하므로 이를 위해 기본적인 사항에 대해서만 살펴볼 필요가 있다.

시간이 경과함에 따라 변동하고 경제상태를 수량화하여 발생순서에 따라 관찰해 놓은 통계계열을 시계열(時系列)이라 하는데 예를들어 물가지수를 작성년도부터 매월 또는 매년별로 시간적 순서에 따라 배열해 놓은 것이 물가지수의 시계열이 되는 것이다. 이러한 시경제지표의 시계열은 여러형태의 변동상태가 서로 결합되어 있다. 예컨대 육계의 소비변동을 시간의 경과에 따라보면 연차적으로 증가하는 추세이나 계절적으로는 여름철에 많고 겨울철에 적다.

이와같이 시계열은 여러 요인이 결합되어 있는데 이를 경기변동요인, 추세변동요인, 계절변동요인, 불규칙변동요인 등 네가지로 나눌 수 있다.

경기변동(또는 순환변동)이란 경기의 순환적 변동에 따라 경기지표의 움직임이 변화하는 것을 말하는 것으로 경기변동의 분석에 주로 이용된다.

추세변동이란 경제성장이나 인구의 증가, 새로운 기술이나 자원의 개발 등에 따라 장기간에 걸쳐 상



승 또는 하강의 방향으로 꾸준히 움직이는 변동을 말하는 것으로 주요 경제지표의 움직임을 그래프로 그릴 때 대부분의 지표가 일정한 방향으로 꾸준한 움직임을 나타내는 것이다.

계절변동이란, 계절적인 기후의 변동이나 사회적인 제도, 사회관습에 따라 매년 반복하여 시계변동에 영향을 미치는 것을 말한다. 예를 들면 김장철에 무우, 배추출하가 증가된다거나 연말연시에 경제활동이 활발해지거나 감퇴하는 것 등이다.

불규칙변동이란 극히 단기적이고 반복되지 않는 그리고 그 변동요인을 설명할 수 없는 기타의 모든 시계열 변동요소를 말하는 것으로 천재지변, 급격한 경제정책의 변화 등으로 야기되는 변동이다.

## 7. 경기변동의 측정

네가지의 시계열 변동요소는 여러가지 방법으로 결합할 수 있으나 실제로 경기지표의 작성에서는 주로 승법형을 사용하고 있다.

이의 계산식은 「 $O=T \times C \times S \times I$ 」이다. 즉 원계열(Original Series)은 앞에서 설명한 바와 같이 추세변동(Trend : T), 순환변동(Cyclical Movement : C), 계절변동(Seasonal Variation : S), 불규칙변동(Irregular Sluctuation : I)으로 구성되는데 네가지 변동을 각각 곱한 것이 승법형의 산식이다.

네가지 변동요인 중에서 계절변동요인만을 제거한 것을 계절변동 조정계열이라고 한다. 즉 계절변동요인만을 추출한 계절지수를 작성하여 원계열을 계절지수로 나눔으로써 제건된다. 계절변동조정계열은 「 $O/S = \frac{T \times C \times S \times I}{S} = T \times C \times I$ 」이다.

불규칙변동의 조정방법은 계절변동요소를 조정한 후 일정기간 간격으로 이동평균하는 방법이 널리 이용되고 있다.

계절변동 요인과 불규칙변동 요인이 제거된 계열을 계절·불규칙변동 조정계열 또는 경기·추세변동결렬이라 하는데 이 계열이 주로 경기변동의 측정에 이용되고 있다. 양기하