

## 근로자 신체검사후 일반질병 분석

동아생명보험 부속의원

원장 마 순 자

### I. 서 론

필자는 87년 4월부터 88년 3월까지 1년간 당사 부속의원에서 실시한 정기신체검사 수검자 3,187명에 대하여 일반질병의 분포도 및 그 정도를 분석하였다. 본검사에서 보면 고혈압은 대부분 증상이 없기 때문에 자각못하고 지내다가 각종 신체검사나 다른 질환으로 인한 병원치료에서 우연히 발견되는 수가 많으므로 정기신체검사를 통한 고혈압의 조기발견과 조절 및 치료의 의의는 대단히 크다 하겠다. 또 본 정기신체검사에서 간기능을 측정하므로써, 그 간기능이 저하된 예가 제일 많이 발견되었고 그 정도는 과히 심하지 않는 경증의 간기능장애 즉 “요주의”를 필요로 하는 수가 상당부분을 차지하고 있었다. 그러므로 근로자 정기검진이 본인과 사회에 건강하고 밝게 생활할 수 있는 지침이 되었으면 하는 것이 필자의 바램이다.

### II. 조사방법 및 대상

시기 및 대상자 : 1987. 4. 1~1988. 3. 31까지 1년동안 동아생명부속의원에서 정기 신체검사를 받은 근로자 3,187명에 대하여 조사하였다. 그중

남자 2,416명(75.8%), 여자 771명(24.2%)이었다.

조사방법 : 일반진단의 검사항목은 ○기왕력 및 작업경력, ○자각증상 및 타각증상, ○빈혈 및 혈압측정, ○노검사(당, 단백), ○체중, 신장, 시력, 청력, 색신, 혈액형, ○흉부엑스선, ○심잡음 및 심박동청취, ○헤마토크릿 및 간기능검사(GOT, GPT), (간기능검사는 30세이상자에만 적용)를 하였으며 자세한 판정기준과 항목은 다음 도표 1 과 같다.

### III. 검사결과

조사된 근로자의 건강진단 결과는 도표 2, 3과 같다.

근로자 총 3,187명중 1차검진이상자는 780명으로 24.5%였다. 남녀별로는 남자가 687명으로 88.1%, 여자가 93명으로 11.9%였고, 2차검진이상자는 153명으로 4.8%였다.

#### 1. 일반질병자 현황

1차검진소견은 질병별로 간질환이 322명, 순환기질환 290명, 혈액조혈기 62명, 호흡기결핵 52명, 알레르기 및 내분비질환 38명, 호흡기계 질환 5명, 성노기계질환 5명, 피부질환 1명, 기타질환 1명의 순이였고(도표 4), 2차검진소견은

도표 1.

항 목	1 차검사결과 판정	2 차검사 항목
시 력 청 력	○ <b>R</b> “시력교정요” : 시력교정을 요하는 자 ○ <b>B</b> “경미한난청” : 좌·우 편측귀가 1000헬 즈에서 30이상 40dB 미만의 음을 못들을 경우 ○ <b>C</b> “난청주의” : 40dB 이상의 음을 못들을 경우	○ 필요없음 ○ 필요없음 ○ 필요없음
혈 압	○ <b>C</b> “고혈압주의” : 수축기 150-159, 확장기 95-99인 경우 ○ <b>R</b> “순환기계질환의심” : 수축기 160이상 확 장기 100이상	○ 필요없음 ○ 혈압, 정밀안저검사, 심전도검사, 총콜레스 테롤검사, 트리그리세라이드검사중 의사가 선정하는 항목에 대해 검사
노 단 백	○ <b>R</b> “신장질환의심” : 검사결과 양성(+)이 상인 경우	○ 뇨침사검사, 뇨소질소검사, 뇨단백검사, 크 리아티닌검사중 의사가 선정하는 항목에 대 해 검사
노 당	○ <b>R</b> “당뇨병의심” : 검사결과 양성(+) 이상 인 경우	○ 혈당검사(식전), 뇨당검사중 의사가 선정하 는 항목에 대해 실시
빈혈검사	○ <b>C</b> “빈혈주의” : 헤마토크릿 검사결과 남40 이상 41미만, 여35이상 36미만 또는 혈색 소검사결과 남 12.0이상 13.5미만, 여10이 상 12미만의 경우 ○ <b>R</b> “빈혈중의심” : 헤마토크릿 검사결과 남 40미만 여35미만 또는 혈색소검사결과 남 12.0미만 여10.0미만인 경우	○ 필요없음 ○ 혈색소, 백혈구수, 적혈구수중 의사가 선정 하는 항목에는 항목에 대해 실시
간 기 능 검 사	○ <b>C</b> “간장질환주의” : 혈청 지·오·티 41이 상 또는 지·피·티 36이상인 경우 ○ <b>R</b> “간장질환의심” : 혈청 지·오·티 50이 상, 지·피·티 45이상인 경우	○ 필요없음 ○ 혈청알부민검사, 알카리포스파타제검사, 총 빌리루빈검사, 감마지피티검사중 의사가 선 정하는 항목에 대해 실시
흉부엑스 선 검사	○ <b>R</b> “폐결핵의심” : 촬영결과 D-A, D-B, D-C 및 E인 경우 ○ <b>R</b> “흉부질환의심” : 촬영결과 F 및 G인 경 우 ○ <b>R</b> “순환기계질환의심” : 심장비대로 판독 된 자	○ 356mm이상 필름사용하여 직촬하고 필요한 경우 결핵균 농축도말검사 실시 ○ 356mm이상 필름사용, 직촬하여 판독 결과 로서 진단 ○ 혈압, 정밀안저검사, 심전도검사, 총콜레스 테롤검사, 트리그리세라이드검사중 의사가 선정하는 항목에 대해 실시
피부질환	○ <b>R</b> “피부질환의심” : 피부질환이 관찰되어 2 차 검사가 필요한 경우	○ 의사가 필요하다고 인정되는 검사실시

순환기계질환 79명, 간질환 31명, 알레르기내분  
비질환 13명, 호흡기결핵 11명, 호흡기질환 3명,  
성노기질환 2명, 신경감각기질환 1명이었다.

(도표 5)

※피부과 질환은 어루래기(전풍)가 가끔 발  
견되었으나 본 조사에서는 취급하지 않았음.

도표 2. 근로자 건강 진단결과(1차)

성별 구분	남		여		계
	남	%	여	%	
근로자	2,416	75.8	771	24.2	3,187
질병자	687	88.1	93	11.9	780
(비율)	28.4		12.1		24.5

도표 3. 근로자 건강 진단결과

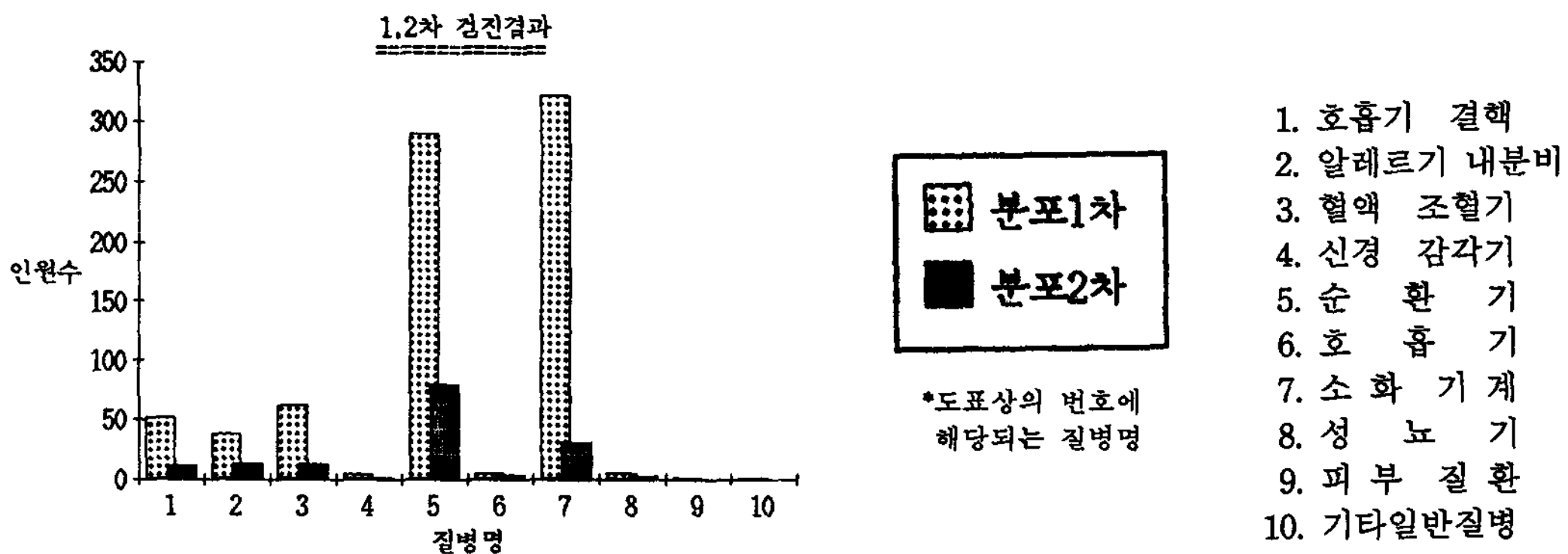
성별 구분	남		여		계
	남	%	여	%	
근로자	2,416	75.8	771	24.2	3,187
질병자	128	83.7	25	16.3	153
(비율)	5.3		3.2		4.8

도표 4. 일반 질병자 수(1차)

성별	질병명	호흡기 결핵	알레르기 내분비	혈액 조혈기	신경 감각기	순환기	호흡기	소화기계	성뇨기	피부질환	기타 일반질병	계	%
		호흡기 결핵	알레르기 내분비	혈액 조혈기	신경 감각기	순환기	호흡기	소화기계	성뇨기	피부질환	기타 일반질병		
남		43	32	15	4	275	5	307	4	1	1	687	88.1
여		9	6	47		15		15	1			93	11.9
계		52	38	62	4	290	5	322	5	1	1	780	
(비율)		6.7	4.9	7.9	0.5	37.2	0.6	41.3	0.6	0.1	0.1	100.0	

도표 5. 일반 질병자 수(2차)

성별	질병명	호흡기 결핵	알레르기 내분비	혈액 조혈기	신경 감각기	순환기	호흡기	소화기계	성뇨기	피부질환	기타 일반질병	계	%
		호흡기 결핵	알레르기 내분비	혈액 조혈기	신경 감각기	순환기	호흡기	소화기계	성뇨기	피부질환	기타 일반질병		
남		8	10	3	1	72	3	30	1			128	83.7
여		3	3	10		7		1	1			25	16.3
계		11	13	13	1	79	3	31	2			153	
(비율)		7.2	8.5	8.5	0.7	51.6	2.0	20.3	1.3			100.0	



2. 직력별 질병자 현황

직력별질병자는 도표에서 나타난 바와같이 근무 9년이하 종사자가 60%를 넘고 있으며, 1

차소견 514명, 2차소견 97명으로 나타났다. 그리고 여성의 경우를 볼 때 9년이상의 근속에서는 6명으로 거의 찾아볼 수가 없는데 이것은 여성의 사회참여도가 결혼후 없기 때문인 것으로 사료된다.(도표 6, 7)

도표 6. 직력별 질병자수 (단위: 명)

질병명 성별	호흡기 결핵		알레르기 내분비		혈액 조혈기		신경 감각기		순환기		호흡기		소화기계		성뇨기		피부질환		기타 일반질병		계	
	남	여	남	여	남	여	남	여	남	여	남	여	남	여	남	여	남	여	남	여	인원	%
3년 미만	6	6	11	2	21	1	1		52	6	2		47	6	2		1		1		168	21.5
3-6년	15	2	8	3	3	14	1		42	4	1		79	5	2	1					180	23.1
6-9년	10	1	7	1	3	5	1		50	4	1		80	3							166	21.3
9-12년	9		3		4	4	1		51	1	1		48	1							123	15.8
12-15년	3		1		1	2			45				32								84	10.8
15년 이상			2			1			35				21								59	7.56
합계	43	9	32	6	15	47	4		275	15	5		307	15	4	1	1		1		780	100.0
(비율)	5.5	1.2	4.1	0.8	1.9	6.0	0.5		35.3	1.9	0.6		39.4	1.9	0.5	0.1	0.1		0.1			

도표 7. 직력별 질병자수 (단위: 명)

질병명 성별	호흡기 결핵		알레르기 내분비		혈액 조혈기		신경 감각기		순환기		호흡기		소화기계		성뇨기		피부질환		기타 일반질병		계	
	남	여	남	여	남	여	남	여	남	여	남	여	남	여	남	여	남	여	남	여	인원	%
3년 미만	3	2	3	3	1	4			9	3	1		6								35	22.9
3-6년	1	1	3		1	4			12	1	1		7		1	1					33	21.6
6-9년	2		1			1	1		10	3			10	1							29	19.0
9-12년									14		1		2								17	11.1
12-15년	2		1		1	1			20				3								28	18.3
15년 이상			2						7				2								11	7.2
합계	8	3	10	3	3	10	1		72	7	3		30	1	1	1					153	100.0
(비율)	5.2	2.0	6.5	2.0	2.0	6.5	0.7	0.0	47.1	4.6	2.0	0.0	19.6	0.7	0.7	0.7						

3. 연령별 질병자 현황

연령별 질병자 현황은 다음과 같은 분석이

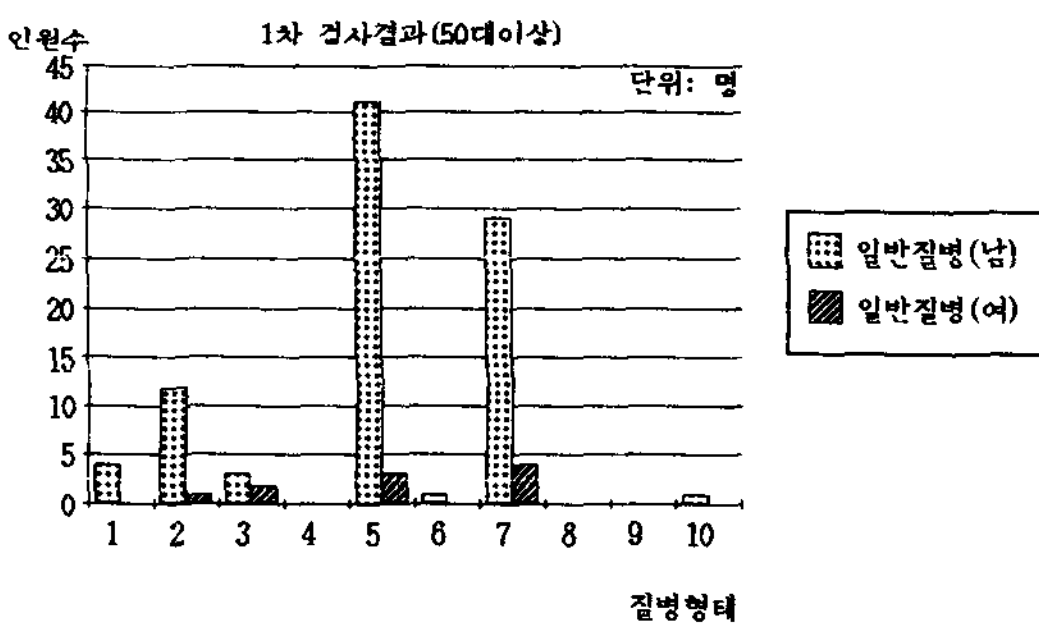
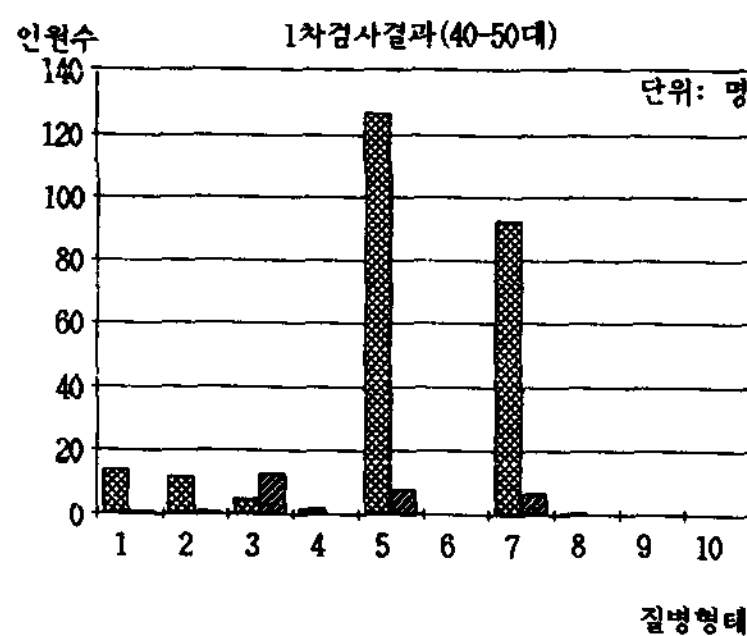
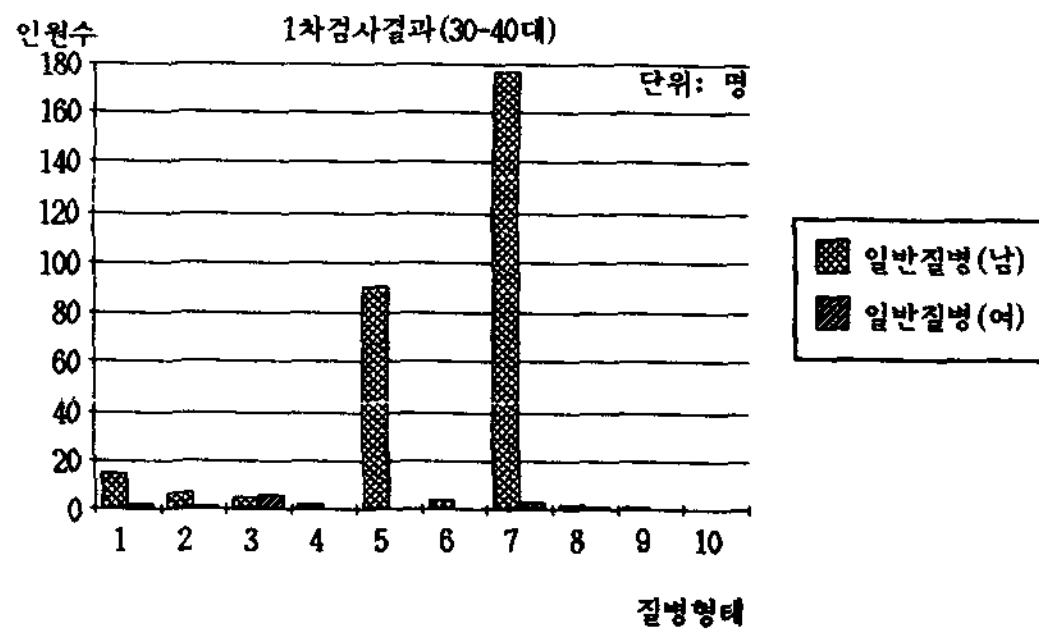
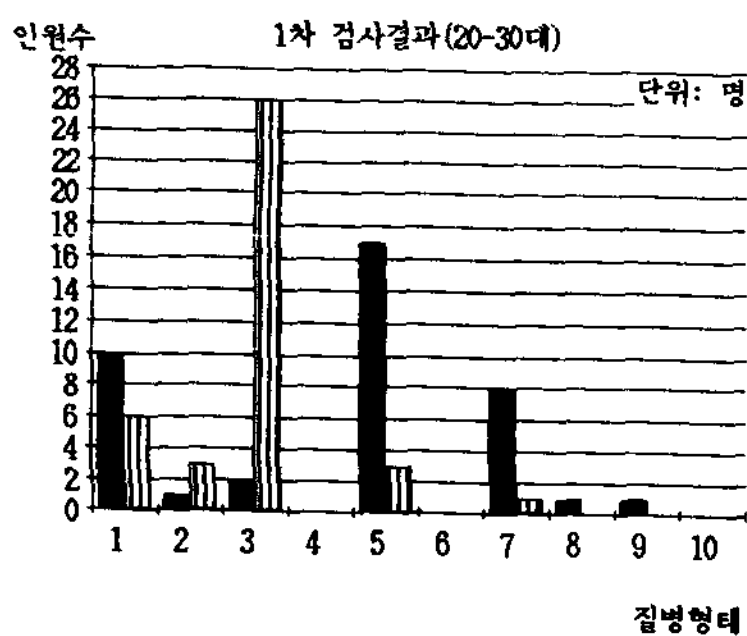
나타났다.(도표 8, 9)  
1차소견시 20세미만은 1명, 30세미만 78명, 40세미만 316명, 50세미만 284명, 50세이상자는

도표 8.

연령별 질병자수(1차)

(단위:명)

질병명 성별	호흡기 결핵		알레르기 내분비		혈액 조혈기		신경 감각기		순환기		호흡기		소화기계		성뇨기		피부질환		기타 일반질병		계	
	남	여	남	여	남	여	남	여	남	여	남	여	남	여	남	여	남	여	남	여	인원	%
20세 미만										1											1	0.1
20-30	10	6	1	3	2	26			17	3			8	1	1						78	10.0
30-40	15	2	7	1	5	6	2		90		4		177	3	2	1	1				316	40.5
40-50	14	1	12	1	5	13	2		127	8			93	7	1						284	36.4
50세 이상	4		12	1	3	2			41	3	1		29	4					1		101	12.9
합계	43	9	32	6	15	47	4		275	15	5		307	15	4	1	1		1		780	100.0



- 1. 호흡기 결핵
- 2. 알레르기 내분비
- 3. 혈액 조혈기
- 4. 신경 감각기
- 5. 순환기
- 6. 호흡기
- 7. 소화기계
- 8. 성뇨기
- 9. 피부질환
- 10. 기타일반질병

\*도표상의 번호에 해당되는 질병명

101명으로 30세~40세 미만자가 질병발생빈도가 가장 높은 것으로 나타났다.

20대의 특징은 여성근로자의 빈혈지수가 높은 것으로 나타났으며, 30대~50대까지는 남성근로

자의 순환기(217명)와 소화기계(270명)가 높은 지수를 나타낸 것이 특징으로 나타났다.(도표 8)

2차소견시에는 30세~40세(51명), 40~50세(49명)가 가장 높았고, 순환기질환이 질병자 153명중 79명으로 50%를 넘고 있었으며 상당한 주의와 치료를 요하고 있었다.(도표 9)

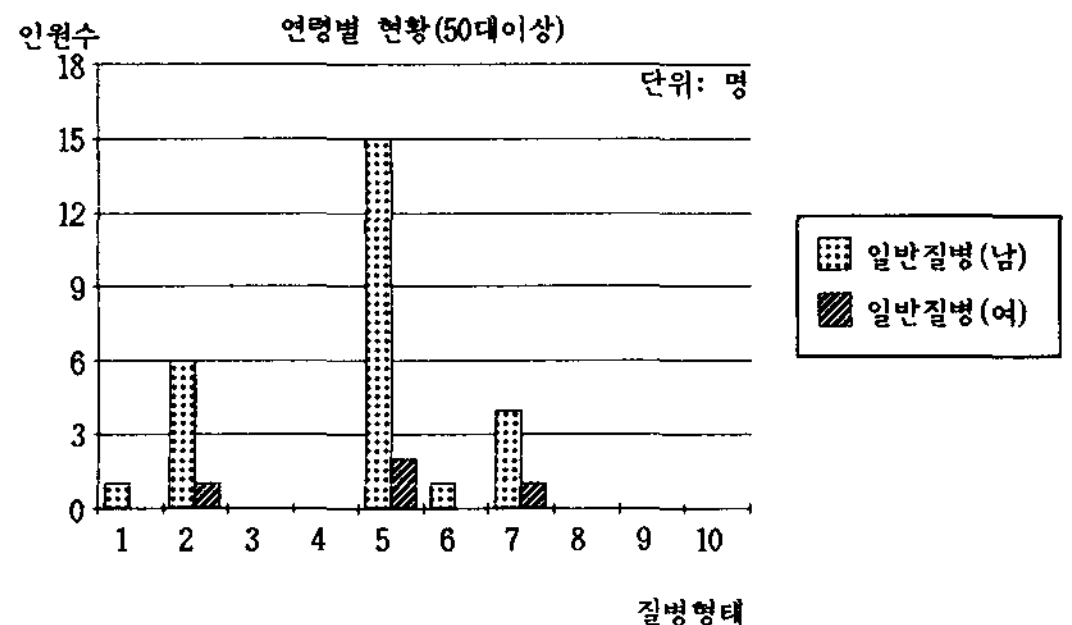
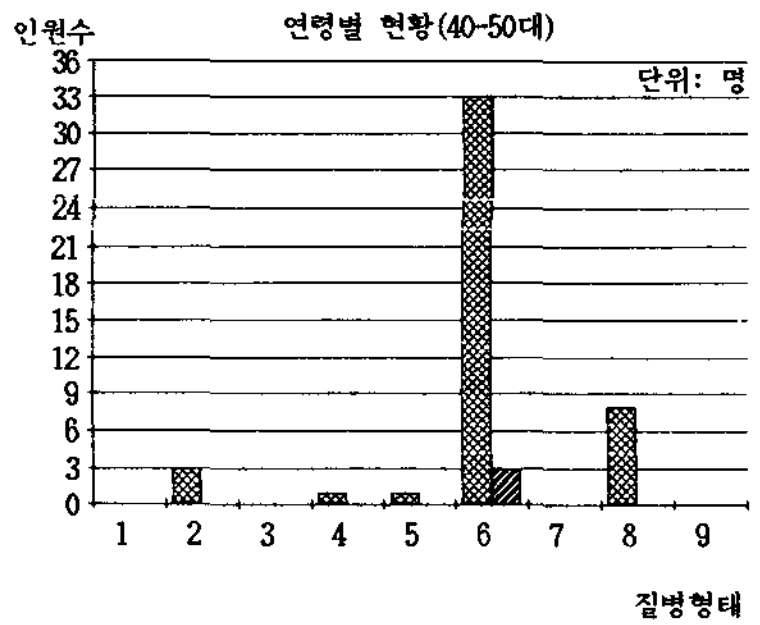
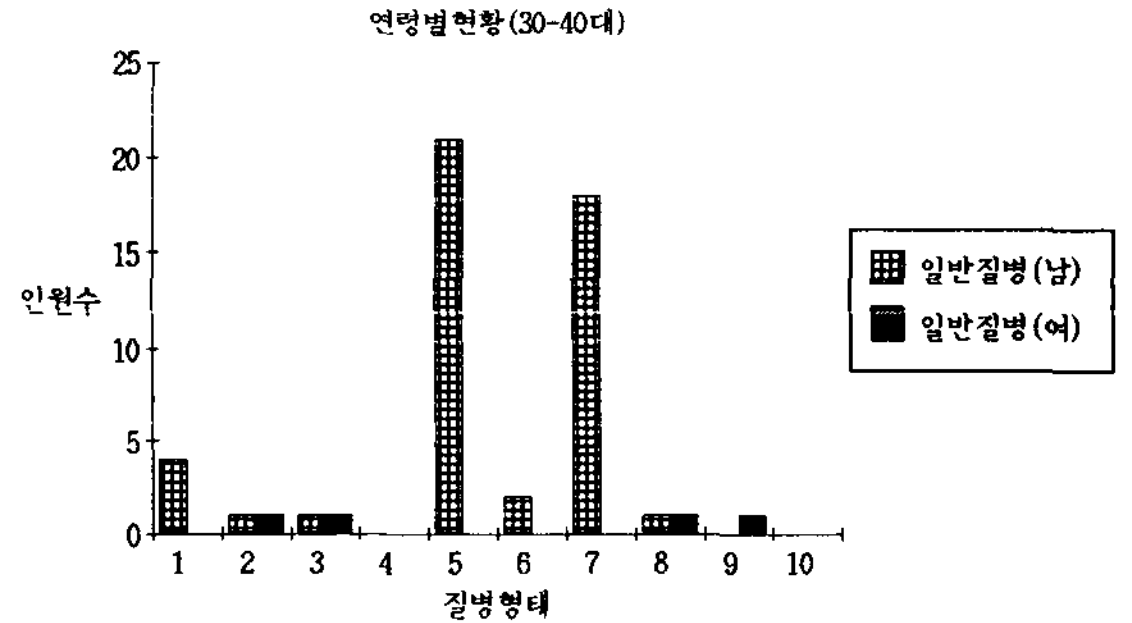
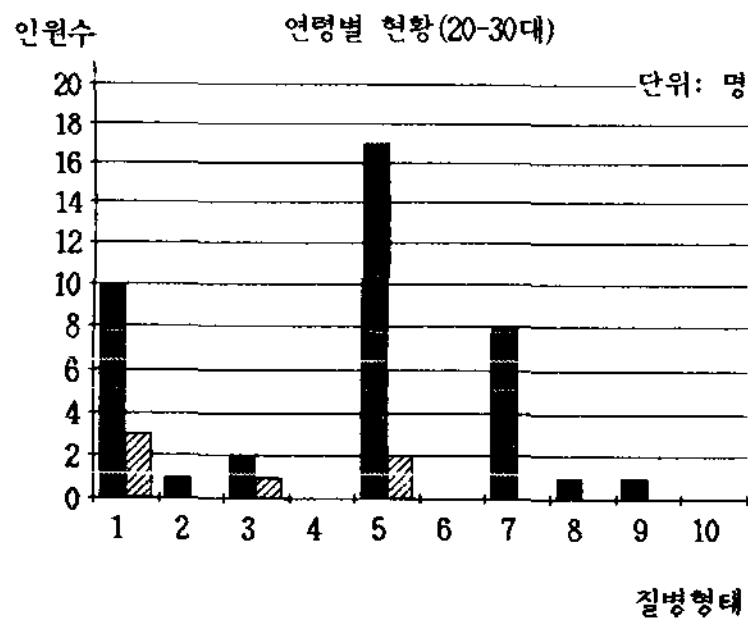
마 순 자 : 근로자 신체검사후 일반질병 분석

도표 9.

연령별 질병자수(2차)

(단위 : 명)

질병명 성별	호흡기 결핵		알레르기 내분비		혈액 조혈기		신경 감각기		순환기		호흡기		소화기계		성뇨기		피부질환		기타 일반질병		계	
	남	여	남	여	남	여	남	여	남	여	남	여	남	여	남	여	남	여	남	여	인원	%
20세 미만																						
20-30	3	3		1	1	9			2	3											22	14.4
30-40	4		1	1	1	1			21		2		18		1	1					51	33.3
40-50			3		1		1		33	3			8								49	32.0
50세 이상	1		6	1					15	2	1		4	1							31	20.3
합 계	8	3	10	3	3	10	1		71	8	3		30	1	1	1					153	100.0



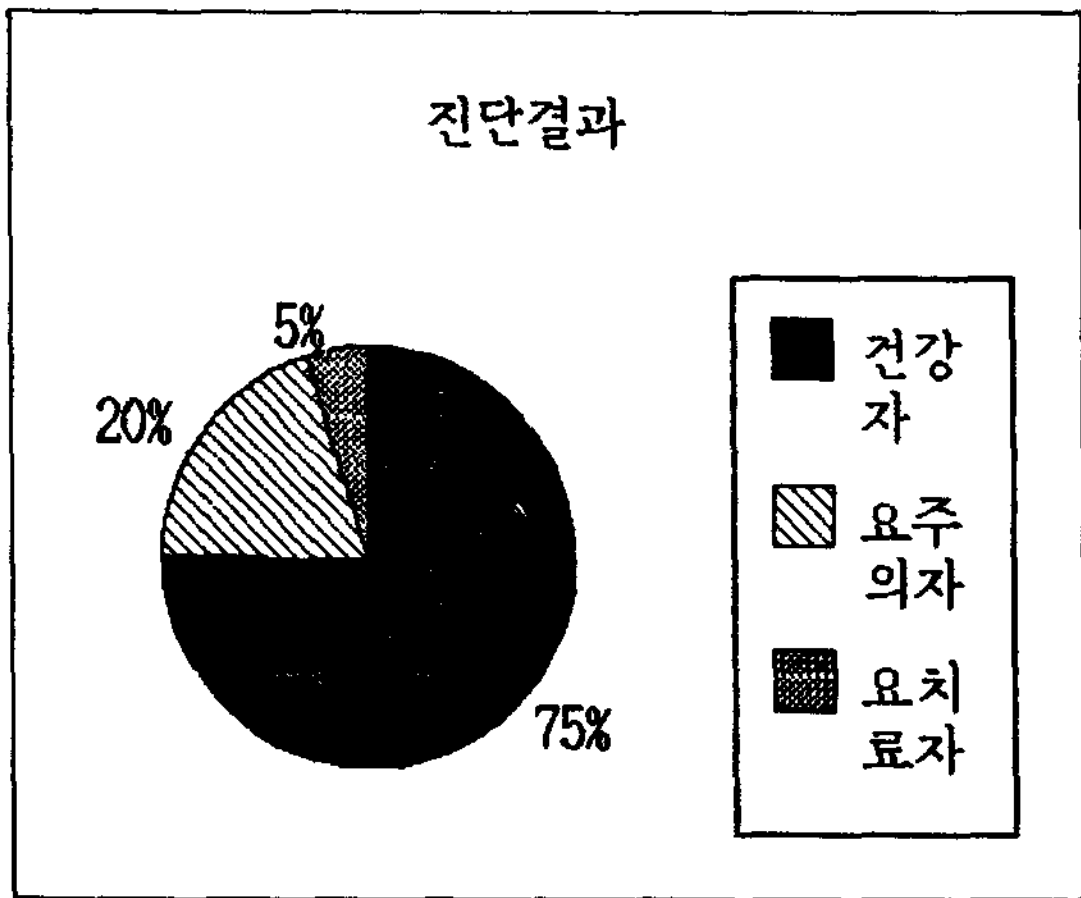
- \*도표상의 번호에 해당되는 질병명
- 1. 호흡기 결핵
  - 2. 알레르기 내분비
  - 3. 혈액 조혈기
  - 4. 신경 감각기
  - 5. 순환기
  - 6. 호흡기
  - 7. 소화기계
  - 8. 성뇨기
  - 9. 피부질환
  - 10. 기타일반질병

IV. 고 찰

1차검사에서 보면 남자 이상자가 687명(88.1%)이고 여자 이상자가 93명(11.9%)으로 전체

의 24.5%를 차지하는 총780명이었다.

2차검사에서는 남자 이상자가 128명(83.7%), 여자 이상자25명(16.3%)으로서 전체의 4.8%로 나타났다. 1차검사 이상자 780명中 2차검사에서 도 이상으로 나타난 “요치료자”만 153명을 뺀



나머지 인원이 “요주의자”로 627명이였다.

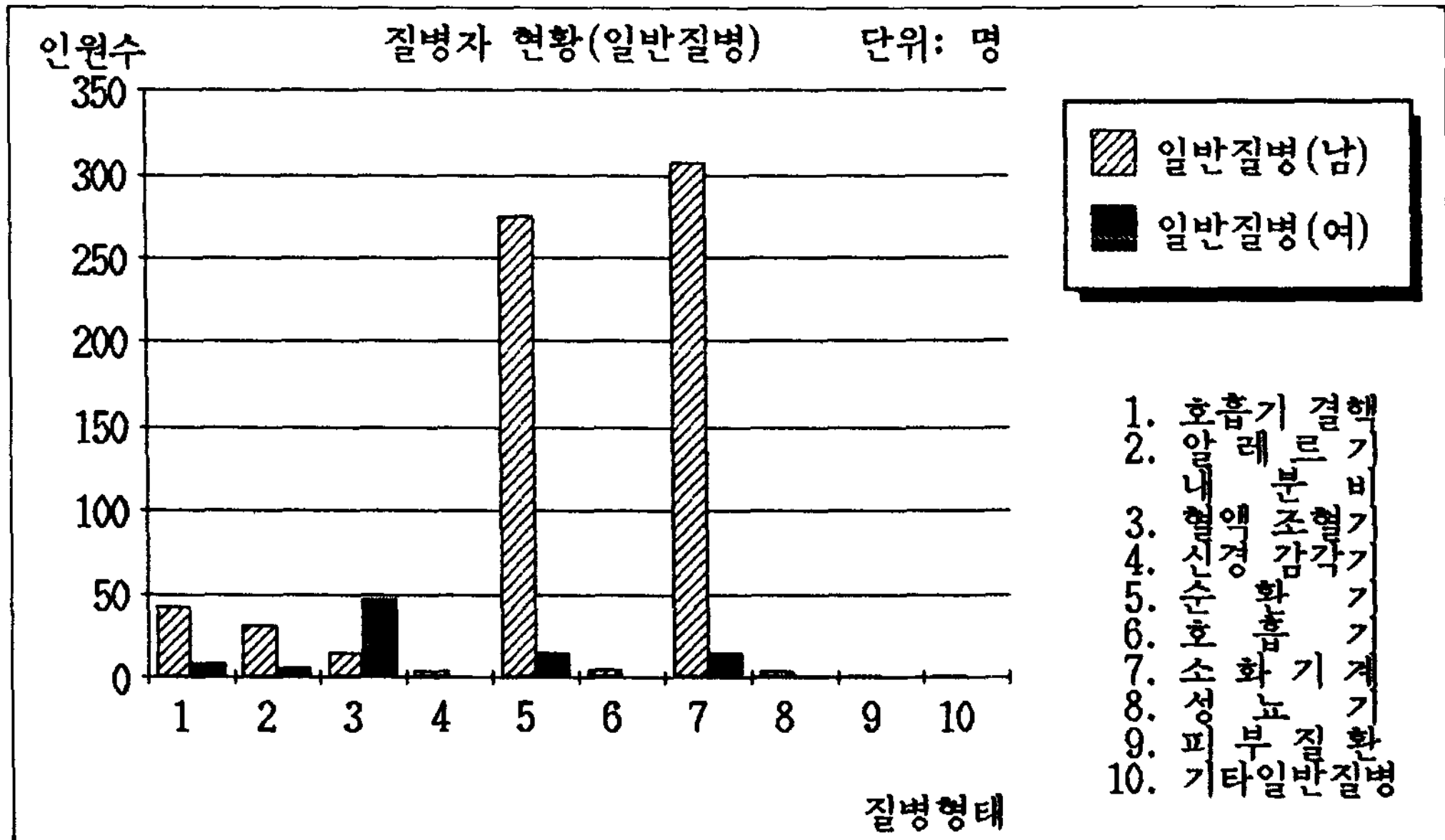
또 1차검사에서 남자 제 1 위가 간장질환으로 307명이였고, 이중 “요치료자”는 30명이였으며, 제 2 위인 고혈압증은 275명으로 이중 “요치료자”는 71명이였다. 여자에서는 제 1 위가 빈혈로 47명중 “요치료자”는 10명이였다. 당뇨병은 남자

32명중 “요치료자”는 10명이였고, 호흡기결핵은 1차에서는 52명(남녀)이였으나, 직찰에서 나타난 “요치료자”는 11명(남녀)이였다.

### V. 결 론

시대는 날로 발전하고 변화하는데 따라서 업무에 대한 스트레스는 증가하고 술, 담배, 폭음, 폭식등 무절제한 생활 등으로 인해 고혈압, 간장질환, 당뇨병 등이 날로 늘어나는 추세에 있다고 하겠다.

본 건강조사에서 “요주의” 환자도 전체의 약 1/4에 달하는 627명으로서 이들을 계속 관찰하고 주의를 환기시키므로써, 병의 진전을 막고 “요치료자”인 질병자 153명(4.8%)에 대하여는 치료케함으로써 합병증을 예방하여 사망에까지 이르는 위험을 방지하는데 의의가 있겠다.



### 참 고 문 헌

1) 김동성, 조기주, 최경자, 김순덕, 홍명호: 일부공무원의 혈압에 대한 조사 家庭醫 5. 8. 1987.

2) 지역사회의학 서울대학교 출판사 p. 105.  
 3) 김현숙 석사학위논문: 일개업체 근로자의 건강상태와 의무실 이용실태 분석.  
 4) 서울대학교 보건대학원 보건학과 최애라 1983: 산업장 근로자에 대한 건강진단 실태조사.