

高速道路上에서의 타이어點檢

[86年度 綜合結果]

協會 宋 永 琦

點檢日時 및 場所

1次 : '86. 4. 19~20 (22回)	京釜高速道路	옥산 休憩所
2次 : '86. 6. 14~15 (23回)	京釜高速道路	추풍령 休憩所
3次 : '86. 8. 6~ 7 (24回)	嶺東高速道路	대관령 休憩所
4次 : '86. 9. 25~26 (25回)	京釜高速道路	망향 休憩所

타이어點檢 結果

當協會에서는 1986年 4次에 걸쳐 高速道路上 休憩所에서 乘用車 783臺, 버스 573臺(高速버스 311臺, 觀光버스 262臺) 및 트럭 498臺, 總 1,854臺의 自動車타이어를 點檢하였다.

(1) 總點檢車輛 중 타이어 整備不良車輛은 總 635臺로서 不良率이 前年度(33%)와 비슷한 34

%로 나타났다. <表1 참조>

(2) 車種別로 타이어 整備不良率을 보면 트럭이 38%로 가장 높았으며, 다음은 乘用車로 37%(주로 空氣圧不適), 觀光 버스가 36%, 高速 버스 21%로 나타났다. <表1 참조>

(3) 타이어 整備不良件數로 본 타이어 整備不良項目은 過磨耗가 40%로 가장 많았으며, 다음은 空氣圧不適 34%(不足 21%, 過多 13%), 異常磨耗 17%, 外傷 7%로 나타났다. <表2 참조>

(表 1)

車種別 타이어 整備不良率

(제22회~제25회)

	타이어 點檢 車輛臺數 (A)					타이어 整備不良 車輛臺數 (B)					타이어 整備不良率 (%) (B/A)					
	22回	23回	24回	25回	計	22回	23回	24回	25回	計	22回	23回	24回	25回	計	
乘用車	139	108	317	219	783	29	65	132	61	287	21	60	42	28	37	
버 스	高速	110	92	17	92	311	9	23	3	30	65	8	25	18	33	21
	觀光	36	53	61	112	262	8	15	24	48	95	22	28	39	43	36
	計	146	145	78	204	573	17	38	27	78	160	12	26	35	38	28
트 럭	207	134	9	148	498	89	46	3	50	188	43	34	33	34	38	
合 計	492	387	404	571	1,854	135	149	162	189	635	27	39	40	33	34	

타 이 어 整 備 不 良 內 譯 및 件 數

(表 2)

(제 22회 ~ 제 25회)

		乘 用 車		버 스				트 렉		計		
		件 數	구 성 비 (%)	高 速		觀 光		件 數	구 성 비 (%)	件 數	구 성 비 (%)	
				件 數	구 성 비 (%)	件 數	구 성 비 (%)					
過 磨 耗 (乘用車 : 1.6mm 이하 輕트럭 : 2.4mm 이하 버스·트럭 : 3.2mm 이하)	22회	5	15	9	75	7	70	67	64	88	55	
	23회	6	8	23	72	15	88	32	56	76	42	
	24회	17	9	3	75	15	58	3	50	38	18	
	25회	5	7	22	59	40	83	44	65	111	48	
	計	33	9	57	67	77	76	146	62	313	40	
異 常 磨 耗	22회	4	12	3	25	1	10	19	18	27	17	
	23회	7	9	7	22	1	6	18	32	33	18	
	24회	24	13	1	25	7	27	1	17	33	15	
	25회	8	10	14	38	5	10	14	20	41	18	
	計	43	12	25	29	14	14	52	22	134	17	
外 傷 (코드層까지 도달한 것)	22회	3	9	—	—	1	10	4	4	8	5	
	23회	1	2	2	6	1	6	7	12	11	7	
	24회	13	7	—	—	4	15	—	—	17	8	
	25회	11	14	1	3	3	7	10	15	25	11	
	計	28	8	3	4	9	9	21	9	61	7	
못·異物에 찢린 것 (코드層까지 도달한 것)	22회	—	—	—	—	1	10	2	2	3	2	
	23회	—	—	—	—	—	—	—	—	—	—	
	24회	1	1	—	—	—	—	—	—	1	—	
	25회	—	—	—	—	—	—	—	—	—	—	
	計	1	—	—	—	1	1	2	1	4	1	
空 氣 壓 不 適	不 足	22회	16	48	—	—	—	—	5	5	21	13
		23회	43	58	—	—	—	—	—	—	43	24
		24회	62	34	—	—	—	—	1	17	63	29
		25회	34	45	—	—	—	—	—	—	34	15
		計	155	43	—	—	—	—	6	3	161	21
	過 多	22회	5	16	—	—	—	—	—	—	5	3
		23회	17	23	—	—	—	—	—	—	17	9
		24회	63	35	—	—	—	—	1	17	64	30
		25회	16	21	—	—	—	—	—	—	16	7
		計	101	28	—	—	—	—	1	—	102	13
其 他 (再生 Separation 및 펑크)	22회	—	—	—	—	—	—	7	7	7	4	
	23회	—	—	—	—	—	—	—	—	—	—	
	24회	—	—	—	—	—	—	—	—	—	—	
	25회	2	3	—	—	—	—	—	—	2	1	
	計	2	—	—	—	—	—	7	3	9	1	
合 計	22회	33	100	12	100	10	100	104	100	159	100	
	23회	74	100	32	100	17	100	57	100	180	100	
	24회	180	100	4	100	26	100	6	100	216	100	
	25회	76	100	37	100	48	100	68	100	229	100	
	計	363	100	85	100	101	100	235	100	784	100	

註 : 1臺의 車輛에서 複數의 타이어 整備不良項目이 있기 때문에 타이어 整備不良 車輛數와 不良件數는 一致하지 않음.

(4) 타이어 無料 서비스는 乘用車 221臺, 버스 5臺, 트럭 12臺로 總 238臺를 實施하였는데, 이 중 서비스 項目別로는 空氣壓調整(주로 乘用車)

이 79%, 휠 밸런스 調整이 13%였으며, 그밖에 타이어의 位置交換, 펑크로 因한 타이어의 交換, 휠캠의 位置交換 등이었다.

車種別 타이어 無料 서비스 內譯

〈表 3〉

(제22회~제25회)

	서비스車輛臺數(臺)				서비스率(%)			
	乘用車	버 스	트럭	計	乘用車	버 스	트럭	計
空氣壓調整	179	2	7	188	81	40	58	79
Balance調整	23	3	5	31	10	60	42	13
位置交換	8	-	-	8	4	-	-	3
펑크交換	9	-	-	9	4	-	-	4
其他 (휠캠위치교환)	2	-	-	2	1	-	-	1
計	221	5	12	238	100	100	100	100

點檢結果 綜合意見

(1) 高速道路를 運行하고 있는 車輛中에는 過磨耗된 타이어를 그대로 使用하고 있는 車輛이 많아 交通事故의 危險性이 매우 높았다.

'86年度 4次에 걸친 點檢結果資料를 分析하면 車種別 過磨耗 타이어 使用率은 트럭 및 觀光버스가 각각 29%로 제일 높았고 高速 버스 18%, 乘用車 4%로서 高速道路를 運行하는 車輛의 17%가량이 過磨耗된 타이어를 그대로 使用하고 있는 것으로 나타났다.

(2) 過磨耗된 타이어 使用率이 높은 트럭의 경우는 大部分이 零細車主들이기 때문에 技士

過磨耗 타이어 使用率

〈表 4〉

(제22회~제25회)

	乘用車	버 스		트럭	計
		高速	觀光		
타이어點檢臺數(A)	783	311	262	498	1,854
過磨耗타이어使用臺數(B)	33	57	77	146	313
使用率(B/A,%)	4	18	29	29	17

입장으로는 危險한 줄 알면서도 그대로 使用할 수 밖에 없다고 한다. (技士들의 共通意見이 磨耗限度가 法的으로 規制되었으면 하는 바람이었음)

(3) 觀光버스의 경우 點檢車輛 262臺 중 124臺가 後輪에 再生타이어를 使用하고 있었으며, 이 중에는 트레드 고무가 接觸 不良으로 들떠 있거나, 外傷이 심하고, 狀態가 不良한 再生타이어도 있었다.

(4) Rent Car의 타이어 管理狀態가 매우 不良하였다. (再生타이어 및 規格·構造가 相異한 타이어 使用)

(5) 大部分의 乘用車가 外觀을 좋게 하기 위하여 Wheel cap을 使用하고 있으나, 어떤 車輛

觀光버스 再生타이어 使用率

〈表 5〉

(제22회~제25회)

	22回	23回	24回	25回	計
	타이어點檢臺數(A)	36	53	61	112
再生타이어使用臺數(B)	20	23	27	54	124
使用率(B/A,%)	56	43	44	48	47

■ 타이어 點檢

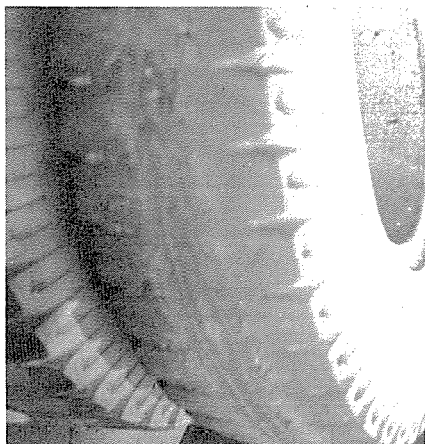
에서는 空氣가 通할 수 없을 정도로 全体的으로 덮혀있는 Wheel cap 을 使用하고 있는 車輛도 있다. (이런 경우에는 制動時 發生하는 熱이 放出되지 못하며, Wheel cap 속에 흙이나 모래 등이 들어가 타이어의 Balance 가 맞지 않게 되는 경우가 있음)

(6) Wheel cap 이 遊動되어 Valve 損傷 및

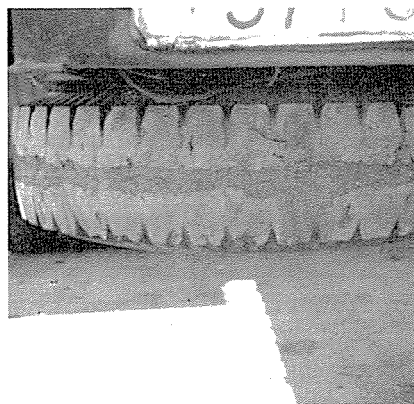
Bead 部位가 損傷된 것도 있다.

(7) 廢車 직전의 車輛이기 때문에 4個의 타이어 모두 過磨耗된 타이어를 그대로 使用하고 있다는 車輛도 있다.

(8) 아직도 乘用車에는 空氣圧이 不足 또는 過多한 車輛이 33%나 있다. (乘用車 點檢臺數 783 臺 중 256臺)



寫眞 ① 過磨耗된 트럭 타이어



寫眞 ② 過磨耗가 심한 스페어 타이어



■ 原稿募集 ■

本誌에 掲載할 타이어 工業에 限한 原稿를 다음 要領에 依據 募集하오니 많이 投稿하여 주시기 바랍니다.

內 容 : 1. 經營, 經濟, 貿易, 技術에 관한 論文, 리포트 2. 體驗記 등

面 數 : 200字 原稿紙 50面 内外

稿 料 : 採擇掲載분에 對해서는 所定の 稿料를 드립니다.