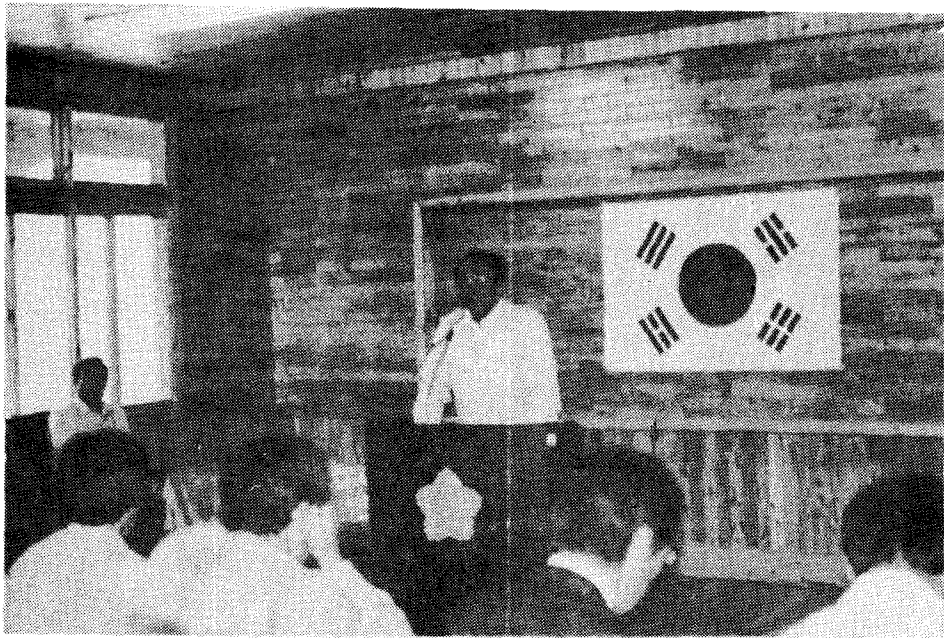


山林經營會報

發行人：韓 榮 錫
 主 幹：崔 東 均
 發行處：韓國山林經營者協會
 住 所：서울特別市城北區安岩洞
 5 街 134-58
 電 話：923-4372

本會 - 全北支部 總會 '87 山林施策 說明會 - 全北道



金漢泰 支部長이 인사말을 하고 있다.

本會 全北支部는 지난 5.13 任實郡 성수면 성수리 金漢泰 本會 副會長兼 全北支部長의 個人 所有 林內의 林業研修院 (假稱) 에서 道內 篤林家會員등 山林關係人士 100 餘名이 參席한 가운데 總會와 林業人 團合大會를 갖었다.

이날 會議는 總會에 앞서 全北道가 主管하는 管内 各市郡 綠地課長 山林課長과 山聯道支部長 各郡 山林組合長 및 篤林家등 山林關係人士가 多數 參席한 가운데 '87 山林施策說明會로 부터 始作되었다.

이 자리에 金英新 全北道農林局長은 人事말을 통하여 이러한 자리를 마련하여준 金漢泰 支部長과 本會에서 韓榮錫 會長이 參席하여 주신것에 感謝한다고 하면서 그동안 管内 道の 全體 山林이 他道에 앞서가는 優秀한 林相으로 변모되어가는 것은 篤林家 여러분이 獻身的으로 先導的 役割을 하여준

結果라고 하고 그동안의 勞苦에 感謝한다고 致賀하였다.

또 金局長은 今年으로 治山綠化 2次 10年計劃이 한해 앞당겨 마무리 되고 來年부터 施行될 山地 資源 造成計劃이 今年안에 山林廳에서 樹立될 것이므로 이제부터는 本來의 山林經營이 目的하는 바 대로 山林施策이 定立되어 나가게 될 것이라고 하면서 그러기 위하여는 行政當局에서도 篤林家を 育成하고 林業後繼者를 育成하며, 施業의 自律化 稅制를 改善하는등, 山林投資意慾을 鼓吹시켜 나갈 것이며 技術者의 養成으로 科學營林을 하는등 當局의 政策的 뒷받침이 물론 있을 것이나 무엇보다 重要한 것은 山主 스스로가 所信과 確信을 가지고 山林을 가꾸어 나가는 精神이라고 말하였다.

이어 최두련 營林課長의 '87 山林施策說明이 있는다음 오찬을 함께하고 篤林家와 山主들만이 별도로 모임을 갖고 總會兼 懇談會를 가졌는데 本會 運營方針에 따라 育林(用材林), 特用樹(밤등 有實樹), 표고(부산물) 등 分科會를 組織하고 分科會長을 選出하였는데 育林分科에 김용환氏, 特用樹分科에 한규봉氏, 표고分科에 양한승氏가 選任되었다.

이어 계속된 懇談會 內容을 要約하면 다음과 같다.

〈 懇談會 內容 要旨 〉

- 김용환 : ○ 이러한 모임을 년 2~3회 이상 갖기로 하자.
 - 林道施設 支援은 伐期令에 達한 林地의 篤林家 優先順位로 하여 달라.
- 양한승 : ○ 표고生産用 골목伐採는 11~12月中에 伐採되도록 하여야 生産性이 높고 農閑期도 利用하는 利點이 있다.(2月以後 伐採는 生産性이 감소되므로 오히려 伐採許可를 禁하여야 한다.)
 - 種菌의 種類를 多樣化하고 種菌接種은 培養後 40日 以內的 것을 하도록 指導해야 한다.
- 김환조 : 林木價格이 10年前보다 오히려 才當 30원이상이 下落되어 있다.
 - 輸入材에 附加稅를 課稅하는 法的根據가 마련되었으니 빨리 施行해서 輸入材를 調節하여 國內 山主를 保護해 달라.
- 김재하 : ○ 양한승氏의 發言에 同感한다.
 - 표고자목용으로 營林計劃을 變更하여 伐採하고자 하는 林地에 대하여는 늦어도 伐採計劃 前年度에 營林計劃變更許可가 되도록 하여야 한다.(伐採當년에 營林計劃을 變更하여 伐採를 하자니 時期를 일실한다.)
- 김창근 : ○ 一般 農業에서는 각종 신문 잡지등 매스컴에 의한 情報媒体가 있으나 林業은 林業新開이 없어 아쉽다.

〈 최두련 營林課長의 答辨要旨 〉

- 여러분들의 말씀이 다 일리가 있다고 생각된다. 自体解決할것은 解決하고 上部에 建議할것은 建議하여 여러분의 意思가 존중되도록 努力하겠다.

本會 全南支部 懇談會 開催

全錫洪 知事 參席 激勵



全錫洪 知事が
篤林家들과
오찬을
하면서
對話하고
있다.

本會 全南支部(支部長 崔奇泳 本會 副會長)는 지난 5.28 光州市 東明洞소재 家族會館에서 '87 春季事業을 마무리 지으면서 管内 支部會員 30 餘名이 參席한 가운데 오찬을 하면서 懇談會 겸 團合大會를 가졌다.

이 자리에는 全錫洪 全南知事が 申採兩 農林局長 등 山林關係官을 대동하고 參席하여 激勵을 하였는데 이 자리에서 全知事は 앞으로 山地資源化達成을 위하여는 經濟林 造成이 본바탕이 되어야 하는데 管内에는 근자에 갑작스런 솔겹길 각지벌레 被害地가 많아져 안타깝다고 하면서 樹種更新 對象地域이 많아졌고 이 地域은 지난 光陽製鐵所 竣工時 閣下께서도 깊은 觀心을 表明한 곳으로 하루속히 經濟林으로 造成이 될수 있도록 努力하라고 同席한 關係官에게 指示하였다. 또 全知事は 이러한 目的達成을 위하여는 篤林家들의 持續的인 努力이 要求되고 先導的 役割을 期待한다면서 知事が 할 수 있는 일이라면 언제든지 기탄없이 얘기해 주길 당부한다고 말하였다.

〈金基運 篤林家 造林成功 事例도 發表〉

이여 管内 模範篤林家로 今年에 銅塔産業勳章을 受賞한 金基運(百濟藥品, 草堂藥品 會長)氏가 造林成功事例 發表에서 金氏는 造林을 着手하게된 動機를 解放後 많은 황폐지를 拾해오면서 항상 안타깝게 생각하여 오던중 심고 잘가꾸면 황폐지도 복구되고 장차 돈도 될것이라는 所信을 갖고 1968年에 山을 確保, 意慾만을 갖고 造林을 着手하였으나 專門知識이 없어 실패를 거듭 오늘날까지 750여 ha에 텨다, 편백, 해송, 리기테다, 출립, 현사시 포플러등 500여 만본이 生立되도록 客土를 하면서 人工造林을 하여 精誠을 쏟아 왔다고 하였다.

앞으로는 가지치기등 育林에 力點을 두고 樹高生長과 優良材生産에 힘을 기울여 伐期令이 되면 ha當 300 m³以上이 되도록 努力하겠다고 장래 포부를 말하기도 하였다.

또 自身은 다른 事業도 몇가지를 하고 있지만 林業을 하는 것같이 어려운 일이 없었다고 하면서 간 많은 苦生을 하였지만 결코 후회는 하지 않으며 示範林으로 잘 가꾸워 하나의 作品으로 評價되기를 期待하고 國民의 한사람으로써 긍지와 보람을 찾고 앞으로는 經濟的으로도 採算性이 있을것임을 確信한다고 말하였다.

隔月로 現地에서 巡回모임 갖기로

그 밖에도 懇談會에서는 여러가지 현안문제점에 대하여 討論이 있었으며 앞으로는 會員相互間에 情報交換과 親睦을 도모하기 위하여 隔月制로 이러한 모임을 現地 林地에서 巡回 초청모임을 갖기로 하였는데 우선 1차에는 李章雨 會員(東岡學院理事長)의 林地에서 하기로 하였으며 그다음 2次모임은 崔奇泳 支部長(大成藥品 代表)의 林地에서 모임을 갖기로 하고 끝을 맺었다.

主人없는 山林 國有地로 편입

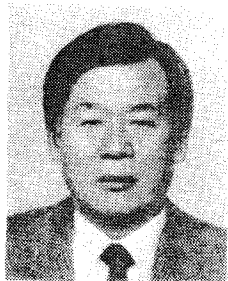
異議申告 年末까지 管轄 市郡에

山林廳은 全國에 散在되어 있는 主人이 없이 버려진 未登記 山林에 대하여 官報 또는 財産所在地 市郡 邑面에 1個月 이상 公告토록 하고 金년말까지 異議 申告가 없는 財産에 대하여는 國有 財産法에 의해 國有林으로 편입 管理키로 하였다.

지난 6일 山林廳에 따르면 全國에 主人이 없이 버려진 未登記 山林은 約1千6百80여萬坪에 달하고 있는데 이들 財産에 대하여 官報와 財産所在地 市郡 및 邑面에 1個月이상 公告토록 하고 正當한 權利가 있는 사람은 '87.12月末까지 申告하고 申告가 없는 財産에 대하여는 國有林으로 편입 管理한다는 것인데 善意의 被害가 없도록 當부하고 있다.

山林廳 次長에 金演表 林試場長

技術職起用 처음 있는 일 - 山林技術專門家에 期待



政府는 지난 5.18 姜泰泓 山林廳 次長이 釜山直轄市長으로 榮進됨에 따라 그後任에 金演表 林業試驗場長을 지난 5.30자로 轉補 發令하였다.

이는 山林廳이 지난 67年 開廳된 以來 内部人士 기용은 물론, 技術職 사람을 次長으로 任用한것은 일찌기 없었던 처음 있는 일이고 그동안 山林廳이 內務部 傘下로 있다가 금년들어 農林水産部 傘下로 넘어온 이후 처음 있는 人事로 그 意義가 크다고 할것이다.

金演表 次長: 이에 따라 山林廳 人事에도 약간의 숨통이 트는 계기가 됨으로써 職員들에게는 鼓舞的이며 士氣진작에도 도움이 되리라 보고 이는 全体 林業人들도 평소 바라왔던 터였으므로 全 林業人이 다 함께 慶賀하여 마지 않을 일이다.

新任 金次長은 忠南 錦山 出身으로 서울農大 林學科를 나와 技術考試 2회에 合格, 農林部 山林局 修習行政官으로 시작한 이래 29年동안 줄곧 山林分野에서만 從事한 林業專門 에리트 관료로 公職에 있는 동안 서울대학교 行政大學院을 卒業한 學究派이기도 하다. 그동안 조림과장, 보호과장 이 용과장과 일선의 營林署長등을 두루거친 理論과 實務를 겸비한 전형적인 산림행정관료로 76年度에 營林局長으로 승진, 77年度에 造林局長, 83年度에 林業試驗場長(1級)에 취임, 오늘에 이르렀다가 5年만에 기술직 사람으로서는 처음으로 山林廳 제9대 次長으로 金の 환향의 영광을 嘗은 것인데 앞으로 廳長을 補佐하여 山林技術行政 發展에 많은 期待를 모으고 있다.

篤林家 育成 支援策 強力히 뒷받침

山林法 改正試案 마련 - 山林庁

篤林家에겐 伐採施業申告畢證 交付制 廢止

山林廳은 그동안 民有林經營에 先導的 役割을 期해 나갈 수 있도록 篤林家를 育成 支援해 오고 있었으나 強力한 法的 뒷받침이 없이 訓令이나 行政指示만으로 施策을 이끌어 가기에는 中央의 施策이 最一線까지 잘 浸透反映되지 않는 경우가 허다하여 많은 애로와 篤林家들로 부터 여론과 비판의 소리가 있어 왔던 터였다.

그래서 本會에서도 항상 기회 있을때마다 이의 法的 뒷받침이 되도록 建議를 계속하여 왔던터에 이번 山林廳에서 山林法을 一括 改正코자 政府案으로서 試案을 마련한바 있는데 이에 따르면 篤林家

支援育成에 관한 條項을 法改正案에 明示的으로 挿入을 하고 篤林家의 認定 및 支援育成등에 관하여 必要한 事項은 大統領令으로 定하도록 한것으로 알려졌다.

또한 林業人의 養成과 林業의 繼承 發展을 위하여 林業後繼者 育成에 관한 事項도 함께 檢討되고 있는 것으로 알려졌다으며 그밖에도 伐採施業의 경우, 篤林家에겐 施業申告畢證交付制度를 免除하는등 篤林家 支援育成에 관한 事項을 法에 明示的 規定을 됨으로써 이의 法案이 앞으로 國會를 通過 發效하게 되면 篤林家들의 침체된 山林經營 意慾과 活力을 불어 넣을 수 있는 계기가 될것으로 생각된다.

石材産業 5 箇年計劃 發表 - 山林廳

石材産業을 山林分野 成長據點 産業으로 育成

山林廳에서는 그동안 綠化爲主施策에 의해 다소 開發施策이 不振하였던 採石 및 石加工業을 産業的 次元에서 開發育成키 위해 向後 5 箇年計劃으로 石材産業發展計劃을 樹立, 積極的인 育成施策을 펴 나가기로 하였다.

山林廳에 따르면 石材는 '86, 88 兩大會의 特需 및 市場條件의 持續的인 好調로 生産量이 最近 急伸張勢에 있는데 最近 5年 (82~86) 동안 石材生産量은 13,782 千톤에서 44,041 千톤으로 增加 3.2 倍의 伸張勢를 보였으며 生産價額면에서는 '86年度에 1兆1,229 億원에 이르러 全體 林產物生産額中 6.1 %를 占有한 바 있다.

이와같이 生産量이 增加하면서 石材는 '84年 以後 林產物中 輸出額 最多品目으로 登場하고 있는데 '86년에는 全體 林產物 輸出額의 37 % (1 億 2 千萬弗)를 차지함으로써 山林分野에 있어서는 '70年代 合板輸出의 영광을 代身할 수 있는 輸出主導 品目으로 浮上하였다.

現在 全國의 採石 및 石加工業體數는 약 1,600 餘個所, 從業員數는 약 20,000 名에 이르고 있으나 年間 賣出額 1 億원 以上の 業體數는 전체의 20 %에 不過하여 規模面에서 零細한 實情에 있으므로 體系的인 育成施策이 要請되는 實情이다.

石材資源은 分布 및 埋藏量面에서 비교적 豊富한 賦存資源이라 할 수 있으나 一般資源과는 달리 再生産이 不可能한 有限資源이라는 特性이 있다.

1975年 당시 國立地質研究所의 推定資料에 의하면 全國이 石材 可採埋藏量은 약 70 億톤으로서 現水準으로 開發한다면 160年以内に 바닥이 날 수 밖에 없는 量이라고 한다.

또한 開發價値있는 石材資源은 全國 山林內에 賦存하고 있는데 石材開發은 곧 山林破壞를 수반한다는 점, 그리고 採石跡地는 現在 特殊砂防工法으로 復舊되고 있으나 原型復舊가 不可能하다는 점등을 考慮할때 開發이 擴大될 경우 國土荒廢化 憂慮도 提起되고 있는 것이다.

따라서 石材開發은 國土景觀保全과 資源開發의 調和가 前提되어야 하며 그때문에 無制限的 開發보

다는 制限的 開發이 되어야 함을 本誌는 과거에도 強調한바 있다.

山林廳이 發表한 石材産業 5 個年計劃의 主要 要旨는 다음과 같다.

〈 石材産業育成計劃 〉

'87~91 年の 5 個年計劃으로 推進되는 石材産業發展計劃은 國土保全과 石材開發을 동시에 具現 할 수 있는 政策基調위에서 다음과 같은 施策으로 推進할 豫定임.

1. 石材의 均衡開發

- 石資源의 適正開發水準決定을 위하여 開發價値있는 主要岩石의 可採埋藏量調査를 向後 5 年 동안 林業試驗場 資源調査部 主管下에 石質, 石種別로 精密探查할 計劃이며
- 小規模的 分散採取에 의한 國土의 누더기 現實을 防止하기 위해 良質의 石材主產地에 對하여는 石材開發地域으로 指定, 集中的 支援을 並行하여 規模있는 開發推進과 함께 石加工 綜合園地를 造成할 計劃으로 있으며
- 計劃性있는 石材生産과 適正需給을 위하여 長期需要展望에 根據한 石材需給計劃을 年次別로 樹立할 豫定으로 있음.

2. 石材業의 体系的 育成

- 石材産業의 勞動集約的 生産構造를 考慮, 石材開發은 大企業參與보다는 雇傭 創出을 위해 中小企業固有業種으로 育成할 方針으로 있으며
- 石製品의 對外競爭力 提高를 위해 林業試驗場에서 石製品加工性 向上試驗을 繼續事業으로 實施 技術支援을 擴大할 豫定으로 있음.
- 또한 石材開發의 經濟力 向上을 위해 採石許可時 公認機關의 事前鑑定制를 導入하며 不實開發 등 非經濟的 採石行爲를 制限하고 종래 短期間 採石許可方針에서 採石業者 出願에 따른 長期許可制로 轉換, 投資安定性を 保障하는 한편, 採石權을 物權化할 수 있도록 山林法 改正을 推進 中에 있음.
- 그외에 規模있는 採石業의 育成 및 採石裝備의 現代化를 위해 山林開發基金 等を 擴大, 財政支援을 強化할 豫定으로 있음.

農漁村 開發基金 2,500 億 造成

山林分野도 支援, 法的 뒷받침 마련

林産加工分野 51 億, 育林分野 빠져 아쉬움 커

政府는 올해 처음으로 實施되는 農漁村開發基金法에 의한 基金 總 2千5百億원을 마련하고 農地購入資金등 12個 부분에 年 5~8%로 長期 低利로 融資 지원키로 하였다.

지난 12일 日刊新聞등 보도를 통하여 發表된바에 따르면 87年度 農漁村地域 開發基金運營審議會 (위원장 鄭寅用 부총리)는 올해 基金을 조성해 쓰기로한 總 2千5百億원의 基金용도를 分野別로 划分한 것중 山林分野는 林産物加工 工場등에 51 億원만을 지원하는 것으로 보도되었다.

이 基金 運用은 昨年에 國會를 通過한 農漁村 開發基金法을 根據로 한것인데 當時 鄭採鎭 山林廳長이 여러 逆境을 무릅쓰고 關係部處와 緊要한 설득과 協議끝에 겨우 우리 山林分野도 이 法의 適用을 받도록 法的 뒷받침이 마련되게 된것이다.

그러므로 이번 기회에 鄭廳長 및 關係官들에 感謝를 드린다. 다만 한가지 아쉬운 점이 없지 않은 것은 기왕 이러한 좋은 制度에 山林分野 受惠者가 임산물가공뿐만 아니라 現實的으로 急需한 育林쪽에도 많도록 하였으면 하는 點이다. 생각에 따라서는 그것만이라도 多幸으로 生覺하라면 할말은 없으되 말타면 경마잡이도 부리고 싶다는 속담이 있드시 慾心이 생기게 된다.

林業도 포괄적인 의미에서 農業이고 따라서 山林經營을 하는 사람도 대다수가 農民이고 全國土의 66%를 點하고 있는 山林과 200百萬 山主에게 總 2,500 億원중 51 億원의 배정은 2%에 불과한 수치이며 林業을 하는 사람의 立場에서 보면 매우 소외당하고 있는 느낌을 감출길이 없는 것이다.

山林은 經營性格上 構造的으로 超長期性이고 低所得事業일뿐만 아니라 公益機能面에서도 다른 어떤 産業보다 크다는 것은 누구나 다 잘안다고 하면서도, 맑은 공기 맑은 물이 한시라도 없어서는 안될 중요한 것들이긴 하지만 사람이 숨을 쉴때마다 별도로 돈을 내고 숨을 쉬는 것이 아닌 까닭에 자칫하면 뇌리에서 그 중요성이 금방 사라지기 쉽고 인식부족으로 疎外되기 쉬운것이 아닌가 생각된다.

우리나라도 이제는 經濟的으로 보더라도 發達の 급한 불만 끄는식의 政策은 이제 탈피하여야 되며 重林政策으로 育林등 山林分野에도 과감한 投資가 되도록 山林當局에서는 보다 積極的이고 持續的으로 社會的인 輿論造成에 힘을 기울이고 豫算政策 立案者들을 認識시켜 나가기를 바란다.

덩굴차

神秘 기적의 영초 - 無公害 美容食品 〈本會 김대식 회원의 特産品 郵便注文 案内〉

本會 會員이며 自營篤林家인 居昌의 金大植氏는 신비한 성분의 덩굴차를 개발, 特産品 郵便注文 販賣로 山林副産物所得을 올리고 있어 관심을 모으고 있다.

이 덩굴차에는 신비의 “사포닌”이라는 성분이 함유되어 있는데 이는 세계 생약계의 1인자 일본 도쿠시마 문리대학교수 다케모도 博士가 1977년 덩굴차에서 인삼에 함유된 사포닌과 유사한 사포닌 성분을 발견하여 發表하게 된것인데 “사포닌”이란 配糖體로서 물과 기름이 녹아 거품이 이는 물질의 總稱으로서 “사포”는 비누를 의미하며 거품이 이는 것이 같기 때문에 사포닌이라 불리우고 있다는 것이다.

그런데 이 덩굴차에는 진정작용이 있는 유사트리올 사포닌이 50여종이나 함유되어 있기 때문에 특히 공해 문명사회에서 야기되는 각종 스트레스에 效能이 있다고 하며 특히, 기미, 주근깨, 여드름 거친피부 제거 및 피부미용에 效果가 있다고 하여 피부미용식으로 여성들의 관심이 크다고 한다.

〔연락처: 경남 거창군 거창읍 동동 852
TEL 2 - 8048 2 - 3515

〔우편주문판매: 거창 우체국
TEL 0598 - 2 - 2001

山林保護 象徴動物에

곰 (반달 가슴곰) 까치 選定

山林廳은 野生動物에 대한 愛護心を 증대하고 野生鳥獸에 대한 一般人의 관심을 높이기 위하여 우리에게 잘 알려지고 親近感을 주는 動物중에서 山林保護의 象徴的 動物로 짐승種類에서는 “곰 (반달 가슴곰)” 새 種類에서는 “까치”를 選定하였다.

곰은 檀君神話에 등장하여 우리에게 잘 알려져 있는 짐승이며 山林이 많은 江原道の 象徴動物이기도 하다.

까치는 우리 주변 어디서나 쉽게 볼수 있으며 우리의 傳説, 說話에 많이 등장하여 사랑의 다리를 놓아 주거나 상서로운 소식을 전해주는 吉鳥로 여겨지고 있는 새이다.

앞으로 山林廳은 이 象徴動物에 韓服과 갓등 固有의 服裝을 着用한 형태로 圖案을 하여 이를 主題로한 各種 만화, 영화 등을 製作하고 포스터 기념패등 홍보물에 표시, 활용할 계획인데 圖案은 懸賞 公募하여 最優秀作은 各 50 萬원씩 賞金을 支給할 계획으로 많은 應募를 바라고 있는데 應募作品은 山林廳 保護課 (962 - 5214)로 送付하고 應募期間은 오는 7월 10일 까지이다.

林業先進地視察案内公告

본회 '87 국내외 임업선전지 시찰계획이 다음과 같아오니 참가희망자는 '87. 6. 20 까지 본회로 신청바랍니다. (전화신청도 좋습니다)

◎ 국 내

- 일 시: 1987. 7. 7 ~ 7. 8 (1박2일)
- 시찰지: ○ 오대산 월정사 및 상원사일대 임상
 - 대관령 임상
 - 강릉 임업기계훈련원 및 임도현장
- 회 비: ○ 버스임대료는 본회 부담
 - 숙박비는 참가자 본인 부담 예정
- 참가신청: '87. 6. 20 까지 본회로 서면 또는 전화신청 접수
- 기타 자세한 것은 참가희망자에 별도 통지함.

◎ 국 외

- 일 시: 1987. 9월경
- 기간: 17 ~ 18일간 예정
- 시찰지: 미국, 캐나다
- 회 비: 참가자 본인 부담
 - (정확한 액수는 확정된 회원에게 개별통지할 계획이나 약 330만원 내외예정)
- 참가자격: 본회 회원으로서 해외여행 결격사유가 없는 자
- 신청마감: 1987. 6. 20 까지 본회로 신청
- 기타 상세한 것은 본회로 문의

※ 본계획 및 일정은 사정에 따라 변경할 수 있음.

위와 같이 공고함.

1987. 6. 15

사단법인 한국산림경영자협회장

〈會員公知事項〉

- 本會는 그동안 會員에 대한 各種 公知事項등 業務處理를 別廢의 公文을 통하여 處理하여 왔으나 금후부터는 特別한 경우를 제외하고는 別도의 公文發送은 省略하고 本誌 會報를 통하여 告知하는 것으로 대신 하겠으나 本會報를 항상 주의깊게 읽어 주시기 바랍니다.
- 會員의 住所變更이나 전화번호가 바뀔 때에는 꼭 本會로 연락을 하셔야 합니다.
- 近況 소개와 직계 존비속의 慶弔事에 대하여도 꼭 연락을 하시어 會報에 소개되도록 하여 會員相互間에 기쁨과 슬픔을 함께 나누도록 하여 親睦을 圖謀해 나가도록 합니다.
- 本會는 分科會 組織 運營을 위하여 所屬 希望 分科를 本會에 通報토록 全會員에게 公文을 發送한 바 있었으나 일부 會員이 현재까지도 통보치 않아 業務에 지장을 초래하오니 즉시 회보 바랍니다.
- 山林事業不便申告업서 송부 • 各種 山林事業을 함에 있어 불편한 점이 있으면 이를 협회에 申告토록하여 당국과 협의처리토록하는 山林事業 不便申告制 實施를 하고자 기히 別도의 山林事業 不便申告업서를 全會員에게 송부하였으나
 - 평소에 잘 보관하고 계시다가 山林事業에 不便하거나 건설적인 의견이 있을때 그 업서를 이용 내용을 요약 기재하시어 본회로 보내주시면 建設적인 의견에 대하여는 당국과 협의, 도와드릴 계획이오니 많이 활용하시기 바랍니다.
- 協會費 納付 當付 : 會費를 未納하신 會員께서는 가급적 上半期에 納付하시어 協會 運營에 一助가 되게 하여 주시기 바랍니다.

● 계좌번호 안내

- 서울신탁은행 : 19501-84009872
- 농협중앙회 : 001-01-025926
- 국민은행 : 093-24-0025-624
- 우체국 : 011809-0014780-12

※ 納入하신 후에는 반드시 協會에 連絡을 주셔야 정리가 잘 되겠습니다.

전 화 : 923-4372

林業界消息

- 姜泰泓 山林廳次長은 지난 5.18 釜山直轄市長으로 榮轉.
- 林友會定期總會 : 林友會 (會長 金榮俊)는 지난 5.28 牛耳洞 月碧莊에서 第4次 定期總會 開催
- 韓獨林友會 (會長 馬相圭)는 지난 5.24 光陵 樹木園에서 40餘名의 會員이 參席한 가운데 第6次 總會 開催.
- 金周浩 農林水産部長官은 지난 6.3 山林廳을 巡視하면서 鄭塚鎮 廳長으로 부터 業務報告를 받음.
- 韓國林學會理事會 : 韓國林學會는 지난 6.5 林業試驗場會議室에서 理事會를 開催하고 '87 夏季 總會를 오는 7.24 ~ 25 까지 裡里圓光大學에서 開催기로 決定.
- 山林廳現地研鑽會開催 : 山林廳은 6.9 ~ 6.11 까지 本廳, 各道 植樹係長 및 經濟林園地 山林課長등 45各이 光陵樹木園, 各 營林署管内 長期樹造林園地, 天然下種更新地, 展示林, 養苗場등 現地를 돌아보면서 林業 全般에 걸친 研鑽을 가졌다.
- 私有林協業經營事業評價 : 西獨 北部地方 營林局 私有林經營擔當官 리디슬 (Liedesel) 博士가 私有林協業 經營事業 (12個地域)을 評價하기 위하여 지난 5.21 來韓, 관계기관과 現地를 돌아 보았다.
- 山林技術 外國에 供與 : 山林廳은 87.5.25 ~ 7.4 까지 6週間 인도네시아, 카메룬, 도미니카등 7個國 8名에 대하여 우리나라 政府負擔으로 造林 및 砂防技術을 傳授하고 現地도 視察케 하고 있다.
- 京畿林試會開催 : 京畿林試會 (會長 林榮三)는 지난 6.13 民俗村에서 會員 50餘名이 參席한 가운데 第12次 定期總會 開催.

結 婚

《 祝賀합니다 》

- 本會 朴應燮 指導要員의 次男 東完君과 林聖一氏의 次女 昶珍嬢과의 結婚式이 지난 5.30 江南 동부교회에서 있었음.
- 本會 徐璋錫 指導要員의 四男 瑞源君의 結婚式이 지난 5.30 江南 동궁타운 禮式場에서 있었음.
- 李奎五 本會理事의 次男 鎬澈君과 鄭塚鎮 山林廳長의 長女 惠先嬢의 結婚式이 오는 6.22 11:00 에 空軍會館에서 있을 豫定.