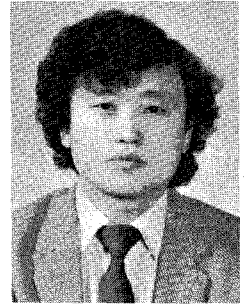


# 배합사료 가격동향과 축산업의 발전방향

배합사료 가격 등락의 움직임이 심심치않게 거론되고 축협은 사료가격을 인하했다. 앞으로의 축산·사료산업은 공히 막연한 수요기대 속에서의 공급기반 확대노력은 지양되어야 할 것이며, 산업의 질적·내적인 면에서의 국제경쟁력 강화를 위한 정책적인 배려가 있어야 할 것이다.



곽 성 재  
한국사료협회 기획조사부

## 1. 서 론

최근 일부 사료업체에서 배합사료 가격인상 의사를 표명한 바 있다. 그렇지 않아도 과당경쟁속에서 장기간 시달려온 사료공장이 가격을 인상하겠다고 하니 나름대로의 인상사유는 충분히 있었으리라고 본다.

그러나 이러한 가격인상 의도는 축협의 판매가격 인하 조치와 더불어 환원(무산)되고 말았다.

물론, 축협의 인하조치 뒤에는 최근의 대내적인 사태 즉 반갑지 않게 찾아온 풍마와 수마, 그리고 노사분규 등의 상처가 아직 아물지도 않은 데다가 축산업마저도 불황속에 허덕이고 있고 특히 정부의 물가 억제선이 무너지고 있는 현상황에서 사료 가격을 인상해야 되겠느냐? 하는 정부의 정책적인 의지가 충분히 개입된 것으로 알고 있다.

아름든 사료를 소비하고 있는 양축가의 입장에서 가격이 인상되지 않은 것은 껍이나 다행스런 일이 아닐 수 없으며 또 앞으로도 계속 가격이 안정되었으면 하는 것이 우리 모두의 바람일 것이다.

## 2. 배합사료 원료시장 동향

수년간 국제사료곡물시장은 곡물수출국의 재고과잉(약

1억5천만톤)으로부터 아직 벗어나지 못하고 있으나 시시각각으로 나타나는 시장 정세에 따라 가격변화의 민감한 반응을 나타내고 있다.

즉 87년 3월이후 소련의 대량구매와 파종후의 건조기후, 남미 등 제3곡물 수출국가의 작황 부진 등으로 서서히 반등하기 시작하던 옥수수 시세는 5월선적기준 가격(우리나라의 사용 시점은 8월)은 \$100선을 고비로 다시 약 보합세로 접어들었다.

최근 배합사료 업체가 사료가격을 인상하려 한 것은 87년 1-3월중 옥수수의 산술평균 가격이 \$85.87이었으나 4-6월 중에는 약14%가 상승한 \$97.65이었으며 7-8월에는 \$89.95, 9월15일 현재는 C&F톤당 약 \$95로써 사료공장의 원료구매사정이 예를 들면 옥수수를 기준할때 87년 1/4분기에 비해 2/4분기에는 약 14%, 3/4분기에는 약7%가 상승되었고 국내원료 특히 어분의 경우도 7,8월중의 태풍, 장마 등의 천재지변으로 이상·흉어기를 형성하여 수급사정이 크게 악화되어 가격이 상승하고 있을 뿐 아니라 그나마 물량이 안정적인 확보마저도 어려운 실정에 있으며 이외에도 사료용 소금의 가격 상승, 곡류쿼터량의 부족으로 값이 비싼 소맥분과 옥분 등의 곡물 대체사용으로 인하여 공장의 원가부담이 크

(표1) 국 제 원 료 가 격 동 향

(단위 : C&F, US \$ / 톤)

구분	년월		9.15								
	'86.8	12	'87.1	2	3	4	5	6	7	8	현재
옥수수(미 국)	86.33	85.72	85.76	84.02	87.84	93.65	100.08	99.23	91.96	87.93	95
수 수(미 국)	85	90	85.50	85	86.80	94	100	100	94.30	88.20	
밀 (캐나다)	83	73	72.50	74.50	80.20	85.80	90.50	91.80	83.50	81.20	
호 밀 ( " )	77	77	77	77	81.80	85	86	86.60	82.30	80.60	
대두박(미 국)	215.79	205.43	205.00	205.95	199.98	208.84	225.14	238.10	228.90	218.93	
(중 공)	178	195.60	-	-	190.75	193	-	-	-	-	

게 높아졌기 때문에 분석되고 있다. 물론 그간의 환율 평가절상으로 일부 인상요인을 흡수한 것은 사실이나 현 시점에서 아직도 약 3-4%의 인상요인이 있는 것으로 사료되지만 대내적인 여건과 축산업의 어려운 상황 등을 미루어 볼 때 당분간은 인상하기가 어려울 것으로 판단된다.

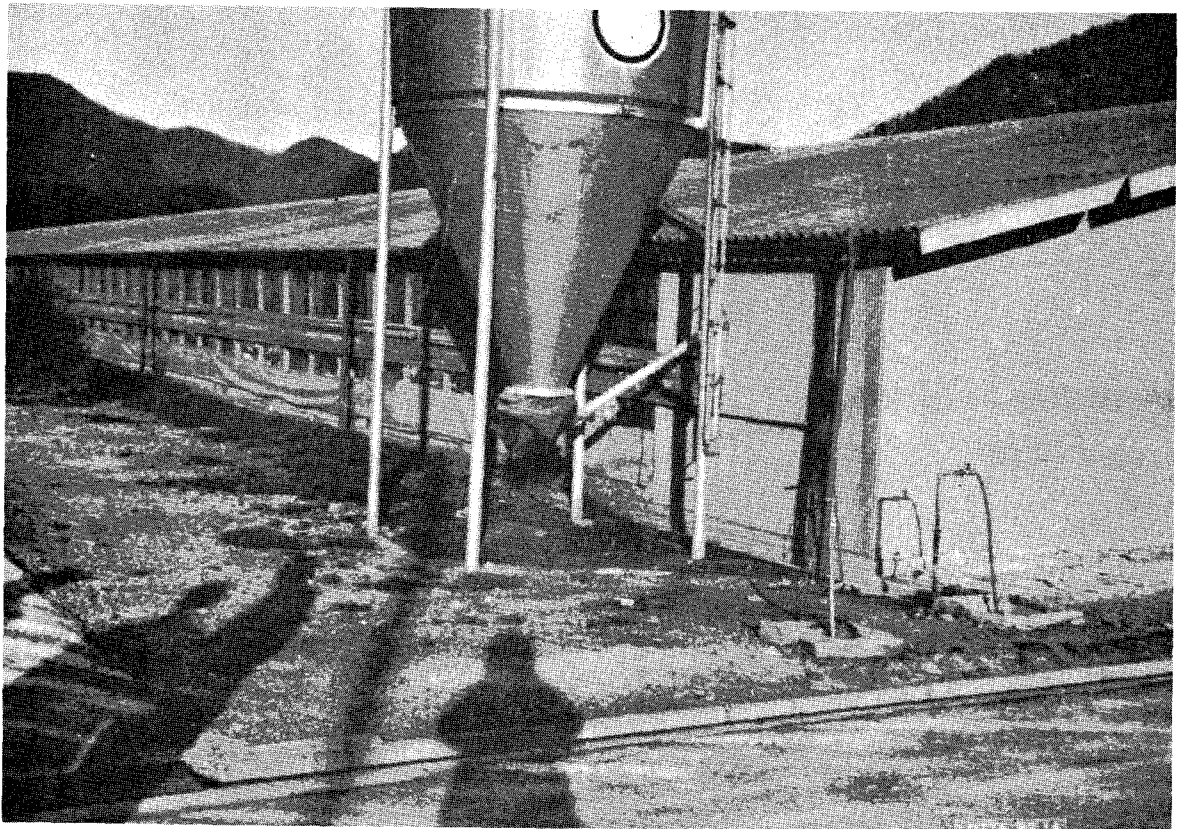
### 3. 배합사료가격과 축산물가격 동향

'87.1 / 4분기후의 국제곡물 가격상승에도 불구하고 국내 배합사료가격은 계속 하락세를 나타내고 있다.

한국사료협회가 정기적으로 조사하고 있는 판매가격현

황을 보면 '87. 8월 현재 산란초기의 가격수준은 86년8월의 174.44원 / kg보다 약10.8%, 86년도 12월에 비하여 약 6%가 하락된 것으로 나타났으며 육계후기의 경우도 전년동기 대비 10%, 86년12월 대비 6.1%가 각각 하락된 것으로 분석되었다.

그러나 오늘날의 축산업의 현실은 이러한 사료가격의 지속적인 하락추세가 양축가의 생산비 절감을 통한 소득증대로 이어지지 못하고 있다. 즉 87년 7월중의 닭고기 및 계란의 산지 시세가 년초에 비해 각각14.2%, 20.5%가 하락되었고 같은 기간중의 돼지고기는 약 12%가 하락되어 이를 축산물의 가격하락폭이 배합사료 가격의



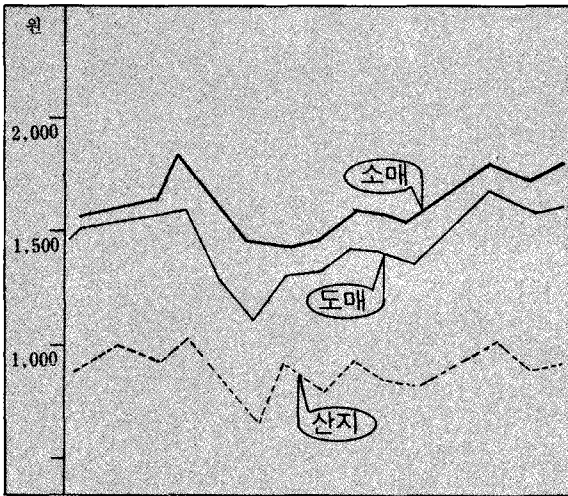
(표2) 배합사료가격동향

(단위: 원/kg)

	'86.8	'86.12	'87.1	2	3	4	5	6	7	8	87.8/86.8 (전년동기대비)
산란초기 (가격지수)	174.44	165.61 (100)	163.69 (98.8)	160.49 (96.9)	158.09 (95.5)	157.00 (94.8)	156.39 (94.4)	156.36 (94.4)	155.76 (94.1)	155.73 (94.0)	89.2
육계후기 (가격지수)	232.32	222.77 (100)	221.08 (99.2)	215.66 (96.8)	214.29 (96.2)	210.89 (94.7)	210.93 (94.7)	209.36 (94.0)	208.60 (93.6)	209.26 (93.9)	90
육성돈 (가격지수)	195.12	187.61 (100)	187.13 (99.7)	184.14 (98.2)	182.46 (97.3)	180.35 (96.1)	180.01 (95.9)	178.97 (95.4)	178.68 (95.2)	178.54 (95.1)	91.5
착유3 (가격지수)	175.23	167.62 (100)	166.88 (99.6)	163.99 (97.8)	163.56 (97.6)	160.25 (95.6)	159.66 (95.3)	158.41 (94.5)	157.50 (94.0)	157.27 (93.8)	89.8
큰소비육2 (가격지수)	163.74	144.17 (100)	143.57 (99.6)	140.61 (97.5)	139.24 (96.6)	135.87 (94.9)	136.09 (94.4)	136.09 (94.4)	135.40 (93.9)	135.82 (94.2)	82.9

(표3) 축산물가격동향

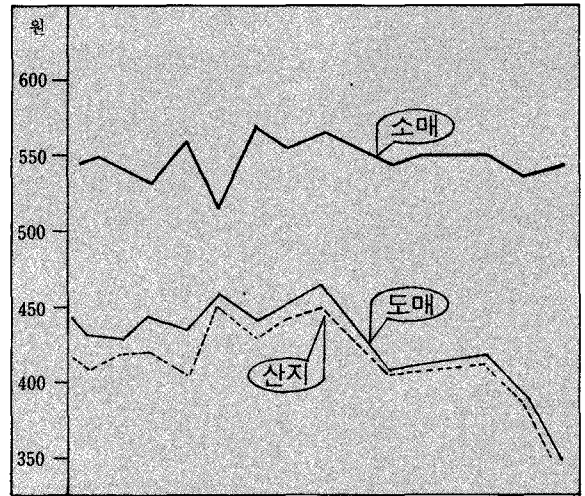
가. 닭고기



구분	5	6	7	8	9	10	11	12	1	2	3	4	5	6	7
1 산지	934	1,025	946	1,032	794	652	881	854	1,017	886	836	892	1,010	873	873
2 도매	1,544	1,567	1,595	1,596	1,383	1,175	1,424	1,542	1,661	1,513	1,485	1,557	1,700	1,564	1,642
3 소매	1,657	1,748	1,760	1,880	1,636	1,501	1,462	1,565	1,627	1,633	1,561	1,660	1,782	1,772	1,861

주: 1) 산지가격: 하이브로브로일러 기준(원 생체kg)  
 2) 도매가격: 원 도계kg(서울지역)  
 3) 소매가격: 원 도계kg(서울지역)

나. 계란



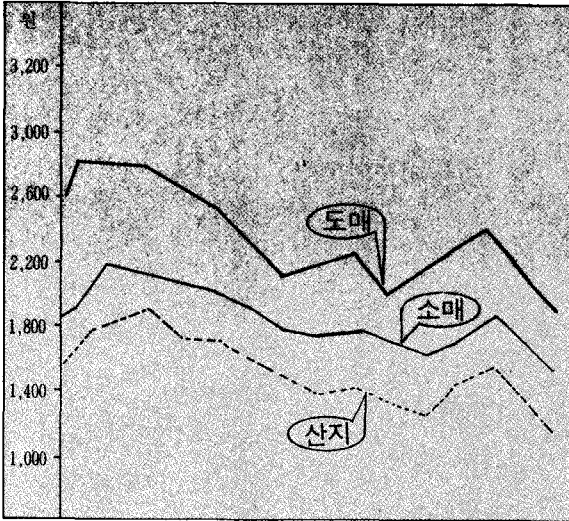
구분	5	6	7	8	9	10	11	12	13	14	15	1	5	6	7
1 산지	415	418	425	415	460	429	443	452	435	384	384	411	415	371	341
2 도매	433	421	448	439	466	437	464	487	447	385	395	426	438	371	346
3 소매	555	543	538	575	516	583	555	570	560	550	550	550	550	538	550

주: 산지·도매·소매가격 원 대란10개(산지: 전국, 도매, 소매, 서울지역)

하락폭을 훨씬 상회하고 있어 현재의 축산업의 채산성이 극도로 악화되고 있음을 단적으로 말해주고 있다.

4. 축산, 사료산업의 육성방향을 위한 제언  
 오늘날의 축산, 사료산업은 한마디로 말해 공급기반의 과잉기조로 인한 불황국면에 처해 있다.

다. 돼지고기



구분	5	6	7	8	9	10	11	12	5	2	3	4	5	6	7
1 산지	1.773	1.785	1.819	1.686	1.666	1.541	1.413	1.387	1.419	1.324	1.209	1.445	1.571	1.394	1.251
2 도매	2.868	2.850	2.779	2.627	2.507	2.320	2.156	2.228	2.237	1.915	1.941	2.309	2.391	2.089	1.823
3 소매	1.863	2.232	2.213	2.150	2.050	1.958	1.850	1.850	1.850	1.788	1.600	1.662	1.828	1.762	1.650

주: 1) 성돈 90kg기준 (원 생체kg)  
 2) 서울 3개 도매시장 경락가격 (원 지육kg)  
 3) 서울 소비자 가격 (원 정육500g)

즉 87년의 배합사료 생산량은 87년 1-8월의 수요증가 추세를 감안할 때 약 9,000천톤의 수준을 넘어설 것으로 전망되는 바 이는 우리보다 인구가 3배가 많은 일본의 27,000천톤(배합사료 연간 생산량:25,000천톤+50만톤의 축산물 수입량에 대한 배합사료 환산량 2,000천톤)과 같은 수준에 이르고 있으므로 우리의 소득수준을 감안할 때 공급규모가 가히 과잉이라고 말하지 않을 수 없다.

따라서 앞으로의 축산, 사료산업의 공히 막연한 수요 기대속에서의 공급기반확대 노력은 지향되어야 할 것이며 산업의 질적(내적)인 면에서의 향상(국제경쟁력강화등)을 위한 정책적인 배려가 있어야 할 것이다. 즉 축산, 사료산업에 만연되고 있는 투기성 자본이나 대규모 자본의 신규유입을 방지할 수 있는 제도를 마련하는 한편 "축산, 사료산업의 전업화"를 적극적으로 유도하여 자본이 취약한 소규모 축산인의 경제적 지위를 향상시켜 나가야 할 것이다. 양계

**녹십자수의약품주식회사**

서울사무소: 서울특별시동작구사당동1031-29  
 ☎ 582-9181~5  
 본사·공장: 경기도용인군기흥읍구갈리227-5  
 ☎ 수원 83423/4



세균성 질병이라면

# 몽땅 맡겨주십시오.

- 소독: 축산의 기본입니다.
- 바이러스성 질병: 백신으로 예방합니다.
- 세균성 질병: 세균성 질병은 몽땅 맡겨 주십시오. CCRD의 예방도 맡겨 주십시오. 마이코플라즈마에는 감수성이 적지만 마이코플라즈마 단독으로는 병이 잘 나지 않습니다.



# 이메킬-10