

珊瑚洞窟開發의 地理的 背景

宇信高校 金 東 震

I. 序 論

1. 開發計劃의 必要性

이 旌善地區는 그 周邊이 높은 山地로 둘러싸여 있고 더구나 험한 山地地形때문에 다른 地域과의 交通連絡이 불편하여 이른바 폐쇄된 社會로 되어왔다. 또한, 山地性 地形때문에 鑛山業과 林業이외의 近代産業의 發達에 불리하여 여태까지 낙후된 山村社會를 겨우 유지하여 왔을 뿐이다.

따라서 이와같은 격리되어 있는 後進的 地域社會開發로 農村 生活의 現代化에 지름길이 될 수 있는 觀光開發이 절실하게 요구되고 있다. 그리고 山村地域의 社會構造와 내륙 산간오지의 自然的 特성으로 말미암아 아직도 자연의 制約을 받는 재래식 산지 농촌 生活에 依存하고 있는 실정이다.

이와 같은 실정을 감안하여 되도록이면 農村과 近代化를 위한 주민소득 증대 방안을 선택하고 이들 支援의 効率的 開發과 合理的인 運營方式을 모색하여야 할 必要性을 느낀다.

2. 開發計劃의 目的

이 지역은 당면한 地域社會 開發의 必要性을 감안하여 다음과 같은 地域 開發의 目的으로 본 開發計劃을 시행하고자 한다.

첫째, 旌善아리랑의 원류지인 餘糧 아우라지 지역의 전통을 계승한

民俗的인 開發富興에 그 目的을 둔다.

둘째, 이미 開發된 都市地域 및 도시화 지역과 산간오지와의 유기적인 결합 開發로 農村과 都市간의 生活 및 소득격차를 저감시키는데 그 目的이 있다.

셋째, 內陸 산간오지의 고립적 生活環境과 인습을 탈피하고 잠재적인 소득자원의 開發利用으로 住民의 生活 向上을 目的으로 한다.

넷째, 複雜한 都市社會의 번잡성을 탈피하고 일시나마 大自然속에서 自然의 섭리를 이해하고 이에 따르는 自然人 함양에 이바지함을 目的으로 한다.

다섯째, 大 自然의 環境은 그대로 보존 존속시키며 일면 自然環境속에서 피로와 번뇌를 회복할 수 있는 休息公間으로 開發함을 目的으로 한다.

3. 開發計劃의 方向

본 地域의 觀光開發에는 일반적인 遊興觀光보다 건전한 國民觀光을 目的으로 하며 자연속에서 自然의 섭리를 觀察 學習하는 自然 學習의 現場으로 開發하려고 한다.

따라지 山地의 開發에는 등산을 비롯한 心身鍛鍊과 自然을 관찰하는 自然學習園으로 開發하고 동굴은 探險과 冒險心의 배양을 물론 신비롭고 감잡한 地下世界의 自然攝理를 관찰 理解시키는 동시에 地球 科學的인 學술 이해의 현장으로 開發한다. 그리고 계곡은 정적 또는 動的인 休息公間으로 開發한다.

4. 開發 與件

본 旌善地域은 多量한 地理的 要素가 具備되고 있는 地域으로 되고 있고 觀光開發이 유리한 條件을 이루고 있다고 보겠다. 觀光開發이 유리한 條件을 이루고 있다고 보겠다.

즉, 이 地域은 年代까지 觀光開發이 이루어지지 않았었기 때문에 的으로 上位計劃에 應 開發을 시행할 수 있으며 또한 주민 소득 면에서의 絶對적인 所得增大 方案이 强구되어야 하겠으므로 시기에 맞는 開發與件을 備하고 있다고 볼수 있겠다.

이제 要素별로 본 개발여건을 보면 다음과 같다.

첫째, 半論山 山地 地形은 동쪽 사면이 峭하고 서쪽 사면이 峻한 절벽을 이루고 있기 때문에 全사면은 觀光農園 및 休養園地와 絶벽 지역은 登山코스로서 적합하다.

특히, 서쪽의 絶벽 峻사면은 河蝕崖의 絶경을 이루고 있어 좋은 風致資源으로 되며 1000 m 山頂에서의 頂上 展望은 매우 유리한 開發 條件으로 되고 있다.

둘째, 珊瑚洞窟地域은 대형 廣場으로 되는 洞窟로 특히, 東洋에서는 지금까지 단 하나밖에 發見되지 않은 洞窟珊瑚의 殿堂으로 되고 있다. 즉, 恢귀한 대형 洞窟 산호가 洞窟의 天井과 壁面에 蔓하고 있고 그밖에도 갖가지 洞窟지형 地物들을 이 洞窟속에서 찾아볼 수 있기 때문에 洞窟학적 및 학술가치가 매우 높아 개발에 매우 유리한 條件을 이루고 있다. 또한, 이 洞窟은 山蓼개는 십마니들이 正성을 드리는 神性한 道場으로도 使用되어온 유서깊은 殿堂이기도 하다.

셋째, 南漢江 上流인 朝陽江과 그 지류들은 河川의 흐름이 잔잔하

며 강남시와 수상벚노래에 매우 적합하고 더구나 뱃목놀이는 유서깊은 아우라지의 옛모습을 되찾게 할 수 있어 좋은 開發餘件이 되고 있다.

네째, 여량일대의 계곡 地域은 柱狀節理가 發達된 奇岩 絶壁의 계곡지형을 이루고 있는 것이 많아 좋은 景觀을 이루고 있다.

따라서 河川 沿岸의 河岸段丘의 지면에서는 넓은 休息公間을 얻을 수 있어 유원지 개발에 매우 적합하다.

그리고 지하수 개발에 의한 養魚場 江邊市場의 개발에 유리하다.

다섯째, 여량 시가지는 전통적인 民俗村落이 아니므로 재개발에 하등의 지장을 주지 않는다. 더구나, 鐵道와 道路交通의 요지로 되어 있는 交通立地 때문에 각 地域에서의 移住人口가 많아 2차, 3차적인 産業人口가 커다란 비중을 차지하고 있어, 觀光地 개발과 전환에 하등의 지장을 받지 않는 개발의 유리한 조건을 이루고 있다.

II. 開發團地의 地理的 基礎

1. 位置와 面積

旌善郡은 江原道の 南東郡에 자리잡은 山岳郡으로 東쪽은 東海市, 三陟郡과 西쪽은 平昌郡과 南쪽은 寧越郡과 北쪽은 溟州郡, 平昌郡과 接境하고 있다.

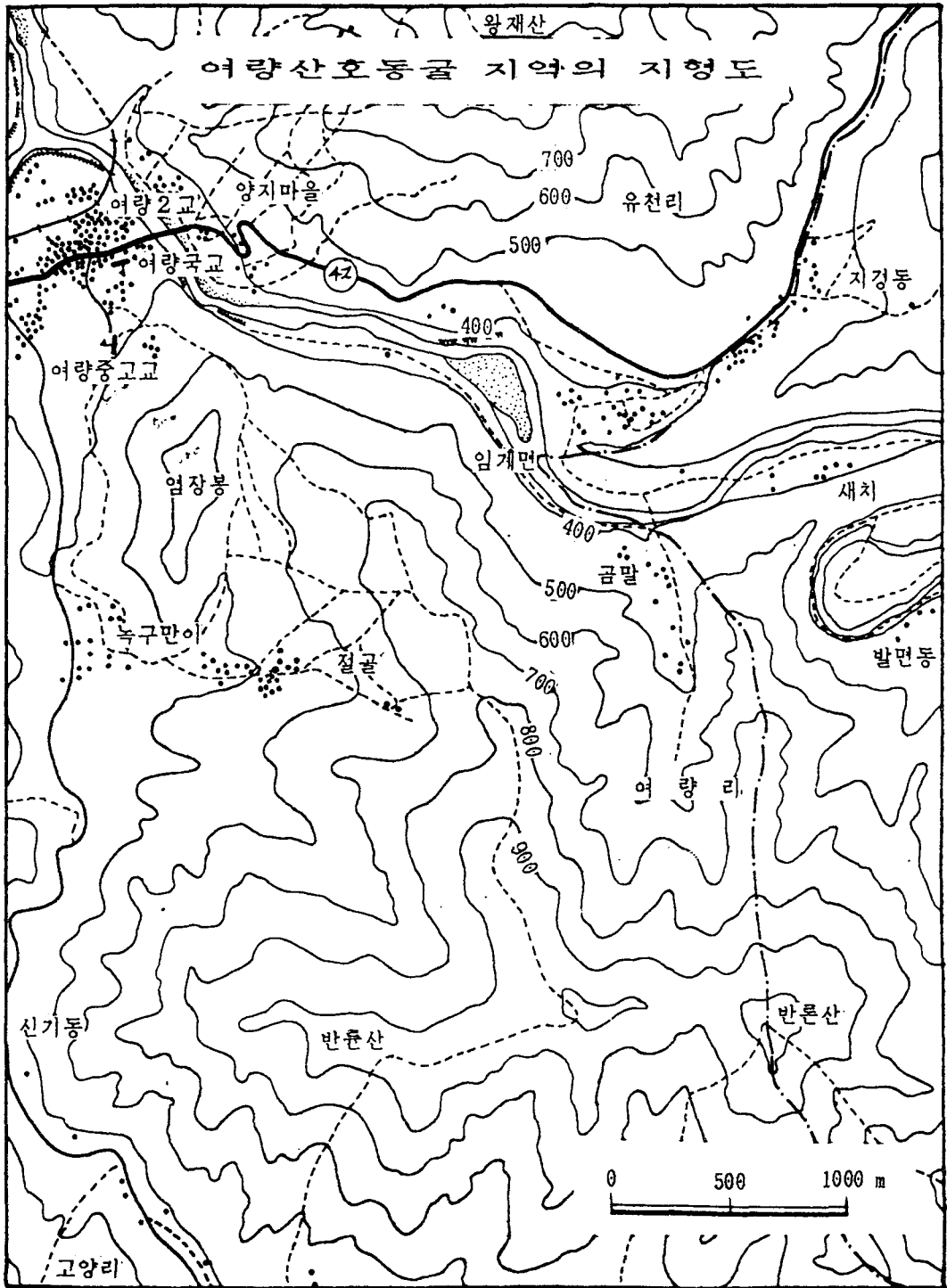
本郡의 東西길이는 40.25 km, 南北길이는 44.45 km, 總面積은 1,199 km²이며 臨溪面이 253 km²으로 가장 크고, 그다음이 北面 (251 km²), 가장 작은 邑面은 舍北邑으로 약 99 km²로 邑界면의 1/3에 지나지 않는다.

本郡은 3 邑 4 개面 481 개의 自然部落으로 구성되어 있으며, 餘糧 珊瑚洞窟이 있는 北面은 13 개里에 65 개의 자연부락으로 구성되어 있다.

2. 地形 및 地質

(1) 地形概要

旌善郡은 江原道の 南東部에 속하는 平均해발 800 m 이상의 內陸山岳郡으로 三面이 남쪽의 咸百山 (1573 m)을 비롯한 1000 m 이상의 높은 山地로 둘러싸여있었는데, 東쪽에는 上元山 (142 m), 王山 (加里旺山, 1560 m), 飛鳳山 (邑後山, 828 m), 麻田峙 (651 m) 등으로 西쪽은 石屏山 (105 m), 中峯山 (1376 m), 葛來山 (1426 m), 白雲山 (1426 m), 禮美山 (965 m) 등으로 둘러싸여 있으며, 郡內의 中心部에는 高陽山 (1150 m)이 위치하며 이런 高山의 협곡사이를 南漢江 上流의 여러 支流가 嵌入曲流하면서 南西流하여 영월군으로 흘러 들



어 간다. 즉 石屏山에서 발원하는 臨溪川과 發旺山에서 발원하는 松川江이 北面 餘糧에서 合流하고 下流하여 南坪里에서 五臺川과 合流하여 郡의 邑앞에서 東面 栢田里 汗里沼에서 源流하는 東川과 合流하여 朝陽江이 되고, 佳水里에서 東面 葛來山에서 발원하여 南面은 貫流하는 南川과 合流하여 산간계곡에 기암괴석을 경승을 형성하면서 흘러 남한강의 本流로 흘러 드는데 하천면변에는 퇴적평지를 형성하여 郡民의 주요 耕作地로 이용되고 있다.

要컨대 이 地域은 장년기 지형에서 만장년기에 이르는 산간분지지역으로 태백산맥에서 서쪽으로 뺀 산줄기로 둘러있는 지형을 이루고 있다. 한편, 남한강 상류에 해당되는 조양강이 骨只川등 5계 지류를 합류시키며 이 정선 지역의 중앙부를 서남쪽으로 흐르고 있는데 곳곳에서 수직적 하식에의 절경을 나타내고 있는 심산유곡의 지형을 이루고 있다.

우리나라에서 가장 험준한 지역이고 首都圈을 비롯한 도시지역과는 가장 멀리 떨어져 있는 지리적 위치와 함께 험악한 山地지형으로 인한 교통의 불편이 이 지역으로 하여금 가장 문화가 뒤떨어진 후진 지역으로 이룩하고 있다.

즉 고준한 山勢와 청명한 물줄기 흐름으로 자연 풍치의 絶景地가 되고 있고 지형의 경사가 급하기 때문에 밭농사 위주의 산지생활을 하고 있다.

한편, 河川水系를 보면 南漢江上流의 支流 朝陽江水系에 속하며 이 團地地域을 흐르고 있는 水系를 보면 五臺川水系와 地藏川水系 등이 이에 속한다.

(2) 地質과 地形分布

開發團地를 포함한 全地域의 地質分布의 개요를 보면 다음과 같다.

즉 地質構造는 古生代 上部에 속하는 朝鮮系 大石灰岩統의 말기인 旌善石灰岩系으로 灰白色의 塊狀石灰岩이 널리 分布하며 곳곳에 灰色 셰일이 개재하고 있어서 석회암지층의 카르스트 지형과 예량산호동굴과 같은 石灰岩 동굴이 郡內에 散在하고 있다. 地質年대는 地下水작용에 의한 석회동굴내부의 2次生成物의 생성年대를 가지고 추측해보면 대략 4~5 億年으로 추정할 수 있다.

臨溪面 柯木里와 稷院岷에는 원형 및 타원형의 카르스트지형인 돌리네가 다소 分布하고 芝山(1110 m) 부근의 860~1000 m에 이르는 해발고도에도 소규모의 원형돌리네가 分布하고 있다.

旌善郡의 佳水里, 檜洞里, 龍激里일대에도 400 m의 삭박면 상에 원형 돌리네가 존재한다.

3. 氣 候

旌善郡은 江原道の 山間山陸에 位置한 郡으로 氣溫의 年較差가 심한 大陸性氣候로 同緯度の 他郡보다 氣溫이 전반적으로 낮다.

즉 本郡은 內陸에 위치하는데다 주위 山地가 대부분 1000 m 이상의 高山地로 둘러싸여있어 同緯度の 東西岸地域에 비해 夏季에는 溫度가 높고 冬季에는 溫度가 낮아 年較差가 크고, 또 낮동안의 주간기온과 야간기온과의 일교차도 아주 크다.

旌善郡의 年平均氣溫은 10.3 °C으로 1月 平均氣溫은 -5.7 °C이고 8월 平均氣溫은 24.6 °C이다.

月平均 18 °C가 넘는 달이 6,7,8,9월 4개월로 나타났으며 영하의 달이 1,2,12월 3개월로 나타났다.

따라서 本郡은 계절적으로 여름이 4개월, 겨울이 3개월정도 나타났다.

또 郡內의 高地帶와 低地帶의 해발 고도차가 600~800 m 정도이므로 氣溫의 垂直的 變化는 3~4℃로 높은 편이며, 快晴日數는 年 105일 정도이다.

우리나라는 온대계절풍 지대에 속해 있어 南東季節風이 탁월한 여름에 降水量이 많고 冬季에 적는데 本郡도 예외는 아니어서 夏雨冬乾의 降雨型이다.

本郡의 年降水量은 1029 mm 정도로 도청소재지인 春川의 1225 mm 보다는 196 mm정도가 적으며 年降水量의 약 60%가 6,7,8월의 여름에 내려 몬순기후의 특징을 잘 나타내고 있다.

이러한 현상은 本郡을 포함해서 우리나라 전체에 나타나는 아시아 계절풍지대의 공통적인 특징이다.

風向은 地形에 따라 달라질 수 있는데 本郡의 平均風向은 대 南西風인데 대체로 10~4월은 北北西風이 6~9월은 南西·南東風이 우세하다.

本郡의 月平均風速은 4.7 m/sec 이고 겨울에 4.8 m/sec 여름에는 3.2 m/sec 로 겨울계절풍이 여름계절풍보다 더 우세하게 나타났다.

우리나라의 小氣候區分에 의하면 本 旌善郡은 DMI (中部內陸氣候型) 기후형에 속해 降水量이 보편적으로 많고 안개일수가 9~15일 정도 밖에 안되며, 初霜日이 빠르고 2毛作이 불가능한 地域의 기후이다.

4. 産 業

旌善郡은 전체 住民 약 14 만중 3 만명이 農家人口로 전체의 1/4 정도에 지나지 않는다.

또 耕地는 총 7,959 ha 중 畚이 817 ha 田이 7,142 ha로 山間田作地帶에 속하면서도 農耕地가 극히 협소하여 農業人口가 적고 鑛業에 종사하는 인구가 많음을 보여주는 것이다.

대부분의 밭농사 중심의 경지는 옥수수, 당근, 감자, 약초, 채소등을 생산하여 이밖에 참깨, 들깨 등의 특용작물의 생산이 있고 흙의 재배는 전혀 없다.

農業은 영세적이고 家族中心의 兼業農業으로 대부분 이루어지고 있다.

林業은 國有林이 58,277 ha로 가장 많고, 그 다음이 公有林(6,386 ha), 私有林(37,561 ha) 등의 순이다.

山地에는 草地와 林地가 잘 발달되어 전체 林野面積중 無立木地는 10% 정도밖에 안된다.

主要林產物은 잣, 대추, 도토리, 송이버섯, 표고버섯, 섬유원료등이다.

畜產業은 江原道 전반이 그러하듯 本郡도 自然草地飼料가 豊富하여 韓牛 증식에 좋은 조건을 가지고 있어 北面 南坪里의 生馬牧場을 비롯하여 많은 젖소, 고기소, 비육업이 성행하고 있다.

主要樹種은 赤松, 落葉松, 잣나무, 전나무를 비롯하여 박달나무, 자작나무, 굴참나무등이 많다.

本郡은 地下資源이 무진장 매장된 地域으로 1921年 東面 晝岩里 華表鑛山을 시초로 해서 1937年 江原鑛山등이 개발되어 전국적으로

金銀產地로 유명했으나 지금은 대부분 폐광되고, 政府의 石炭開發에 힘입어 古汗邑, 旌善邑 鳳陽里, 北面 北坪里, 九切里 등에서 무연탄 개발이 성황을 이루고 있다.

主要鑛產物은 石炭이 년 6,078,720 ㄱ으로 가장 많고 그 다음이 석회석 (74,270), 철 (34,697), 고령토 (3,915), 납석 (551), 은(453) 등의 순이다.

肅北邑은 해발 200 m 이상의 山間邑으로 耕地가 거의 없고 광산중업원 상대의 젓소와 양돈업이 성하다. 주요 산물은 무연탄과 朱木이다.

新東邑도 역시 높은 山地로 둘러싸여 있어 畜作이 드물고 약초와 메밀, 잎담배, 고냉지채소, 토종꿀과 무연탄, 아연, 석회석, 고령토 등이 주요 산출물이다.

旌善邑은 잎담배, 양잠, 굴피생산이 군내 1 위이고, 이밖에 양봉, 무연탄, 고령토, 석회석생산이 주요 산물이다.

南面도 1000 이상의 高山으로 둘러싸여 田作이 中心이고 목재, 무연탄, 석회석 등이 생산되고, 仙坪송어장에서는 송어, 잉어, 草漁 연어 등의 를규모 양식이 이루어지고 있다.

東面은 東大川부근의 침식면에서 약간의 밭농사가 이루어지며 주요 產物은 목재, 약초, 잣, 표고버섯, 꿀 등이 있다.

北面은 松川, 五臺川 등의 하천변에서 약간의 畜作農業이 이루어져 쌀이 생산되며, 九切, 羅田을 중심으로 무연탄 생산이 많다.

臨溪面은 임계천의 유역에 쌀의 생산이 군에서 제일 많고, 고냉지 채소, 콩, 메밀 등이 성하다.

5. 土地利用

旌善郡은 주위가 대부분 800 m 이상의 높은 산으로 둘러싸여 그사이의 협곡을 南西流하는 임계천, 송천, 오대천, 동천 등의 하천연변에 약간의 冲積堆積地가 조금 分布하여 農耕地가 대단히 협소하다.

따라서 本郡의 總面積中 林野가 80 % 이상을 차지하고 田畠이 약 10 % 정도이고 기타 학교용지, 공장용지, 철도용지, 하천 구지등이 차지한다.

그러므로 農民所得源은 農耕地에서 생산되는 農産物과 山地에서 생산되는 林産物이 주종을 이루어 목재, 채소, 양잠, 도토리, 옥수수, 감자등을 생산한다.

그리고 일부의 土地는 광산용지로 사용되어 여기에 종사하는 종업원은 전적으로 수입원을 월급에 의존하고 기타 부수적인 겸업을 갖고 있지 않다.

5. 人 口

旌善郡의 總人口는 他 地方農林郡市에 비해서 미세한 증가추세를 1980년대 초기까지 유지해오다 최근에는 다시 약간의 감소추세를 나타내고 있다.

이것은 旌善郡 山間郡이면서도 農業中心이라기보다 鑛業中心의 郡이기에 1970年代 이후부터 우리나라 農林地域에 널리 퍼졌던 離材向郡의 住民들이 大都市에서의 취직이 학력상, 임금상, 기능상 어렵게 되자 취직이 쉬운 鑛山郡인 旌善郡으로 인접지 郡에서 人口가 流入해왔기 때문이다.

그러나 이러한 現象은 우리나라의 경기가 다소 호경기에 들어간

1984년 이후부터 구직난이 쉬워지자 광산인구의 流出이 급격히 늘어나 점차 감소추세에 이르게 된것이다.

산호동굴이 있는 北面은 총인구가 18,254 명이고 남자가 9,508, 여자가 8,746 으로 남초현상을 일으키고 있다.

總人口가 가장 많은 곳은 역시 鑛山中小都市인 舍北邑으로 55,134 名이고, 그다음도 역시 鑛山邑인 新東邑이 20,583 이고, 그다음은 旌善邑 (20,232), 北面 (18,254) 등의 순이고 가장 작은곳은 東面으로 4,623 명에 지나지 않아 제일큰 사북읍의 1/10 정도밖에 안된다.

旌善郡의 性別人口構造를 보면 1960 年에 107.14, 1966 年에 108.73, 1980 年에 108.66 으로 전국평균 100.49 와 비교하면 현저한 男超現象을 나타내는것이 특징이다. 이것은 本郡이 무연탄이 무진장 매장되어 8.15 광복후 국가시책으로 石炭開發에 중점을 두자 각지에서 男子人口가 流入되어 일어난 현상이다.

性別人口構造의 年령별 인구구조를 보면 0 ~ 14 세의 유소년 인구비가 107.21, 15 ~ 64 세의 생산년령인구비가 110.93, 65 세 이상의 노년인구비가 90.69 를 나타낸다.

이것은 후진성을 면치 못한 農業鑛山地域의 人口構造의 特徵을 잘 나타내주고 있다.

年齡別 人口構造를 보면 유소년인구비가 낮은 面은 臨溪面 東面이고, 높은 面은 新東邑, 舍北邑인데 이것은 앞의 面은 農業이 주이고 뒤의 邑은 鑛業이 주업이기에 생기는 인구구조현상이다.

人口의 地域의 分布는 그 地域의 人口扶養力과 관계가 깊은데 旌善郡에서는 鑛山地帶의 舍北, 新東, 旌善邑등이 비교적 조밀하고 農業地

帶인 東面, 臨溪面 등은 희소하다.

旌善郡의 1 家口當 平均人口數는 408 人으로 나타났고, 人口密度는 약 114 人으로 나타났는데, 이것은 인접한 農業中心의 山間郡의 平昌郡의 52 人보다는 아주 높게 나타났다.

7. 交 通

旌善郡은 太白山脈의 영향으로 주위가 대부분 1000 m 이상의 高山으로 둘러싸여 있어 交通이 대단히 不便한 處이었다가 1957 年 咸白線이 처음으로 개통되고 그 이후의 이 地方에 풍부한 林産資源과 地下資源을 개발하기 위한 太白線이 완공되고, 이어 1967 년에는 旌善線이 개통되어 획기적인 交通의 발전을 가져왔으며, 특히나 1972 년에는 甌山에서 古汗까지 國內 최초로 電鐵이 시험 개통되었다.

1974 년에는 旌善線이 정부의 産業線 증설계획에 의거해서 甌山에서 九切까지 연장되어 무연탄 및 목재, 여객수송에 큰 몫을 차지하게 되었다.

旌善郡은 원 山岳郡이므로 道路交通이 대단히 불편하고 鐵道交通에 비해 發達이 더디다.

本郡에는 國道 42 番이 67 km, 國道 38 番이 42 km가 있어, 三陟, 江陵, 原州, 平昌, 영월等地와 연결되고 있으며, 이밖에 地方道 414, 424, 431 番등이 있어 各邑面과 交通路로서의 역할을 하고 있다.

기타 道路로는 郡道 193, 191, 192 番등이 있어 各邑面과 自然部落을 연결해주고 있으나, 대부분 비포장도로에서 도로면의 高低가 심하고, 道路의 구배가 심해서 交通조건은 좋은 편은 아니다.

旌善郡에는 이밖에 각종 나루가 있어 河川에 의해서 차단된 道路 交通을 연결해 주고 있는데, 國道와 연결되는 旌善의 朝陽津, 北面의 南坪津, 餘糧津은 自動車 渡船에 큰역활을 해왔는데, 최근에는 다리의 건설로 그 역할이 대부분 쇠퇴했다.

이밖에 주요한 津으로는 盤川津, 아우라지津, 柯坪津, 北坪津, 交谷津, 月川津, 松五津等 무수히 많은데, 이 津들은 水運交通에 아직도 중요한 몫을 다하고 있다.

8. 觀光文化

江原道는 높은 산에다 맑은 山谷을 가지고 있어 도처가 觀光지가 될 수 있을 정도로 산세가 험하고 경관이 뛰어나다.

本郡도 예외는 아니어서 靖선읍의 비행기재와 南坪나루터를 비롯하여 南漢江의 源流인 朝陽江을 비롯하여 舍北八景, 淨岩寺수마노담, 熱日魚서식지, 寂阻庵 그리고 東面の 畫岩藥水, 畫岩八景, 龍死沼 등이 南面の 三來藥水, 高屏窟, 仙坪養魚場등이 北面은 아우라지津, 싸리골, 항골藥水, 自然水窟, 여량의 산호동굴, 玉甲寺등이 臨溪面은 守孤堂, 九美亭등이 新東邑은 斗圍峯, 泉浦里안골, 龍雲寺, 成能寺등이 有名한 觀光지이다.

이밖에 本郡에는 보물 410 호인 淨岩里 수마노 담을 비롯하여 天然記念物 73 호인 淨岩寺의 열목어서식지, 중요 민속자료 4 호인 畏齊李端夏內外衣脈등 지정문화재 3 개, 지방문화재 6 개, 지정이외 문화재 2 개등 21 개의 文化財가 있다.

旌善郡의 主要觀光 資源

邑面別	主 要 觀 光 資 源
旌善邑	비행기재, 南坪나루터, 新月里 정선물레방아, 訟停岩
舍北邑	舍北八景(舍北부평, 虎岩淸風, 花折美人, 馬山牧笛, 주초之歌, 佛沼樂水, 曉峰望月, 道士구멍), 淨岩寺, 수마노塔, 熱目魚서식지, 寂阻庵, 林折衡장군묘
東面	畫岩樂水, 龍死沼, 華表鐵山 괴암, 龜岩, 沒雲臺, 雲岩
南面	三來樂水, 高屏窟, 仙坪養魚場, 旌善全氏八代祖墓, 정선아리랑발생지(한치), 낙동아비산관광업소(동양 3 곳중 우리나라 유일한 곳)
北面	아우라지津, 싹리골, 항골 樂水, 自然水窟, 玉甲寺, 北坪里 5층石塔, 龍바위
臨溪面	守孤堂, 九美亭, 長贊城, 穴川
新東邑	斗國峰, 泉浦里안골, 成能寺, 龍雲寺, 古成里城터

Ⅲ. 結 論

1. 江原道の 綜合開發計劃과 太白圈의 綜合開發計劃에 연계된 下位計劃으로 구체화된 地域住民의 生活向上을 위한 施策의 하나로 된다.
2. 여태까지 放置되고 있던 山村의 地域開發의 一環이 될 수 있으며 山村住民의 所得을 增大시키고 都農間의 격차를 저감시킬 수 있는 開發事業이 된다.
3. 鑛山村住民의 不安定된 生活을 觀光地域化에 따른 兼業장려로 生活安定을 기할 수 있고 山地村 住民生活의 現代化의 계기가 될 것이다.
4. 우리나라 山間奧地인 이 旌善地域 중에서도 交通立地가 유리하고 더욱이 原住民보다 外來定住民이 많은 餘糧地區의 定着과 定住圈形域에 이바지 된다.
5. 山地地域의 特産物인 高冷地産物 그리고 各種 地下資源등의 부존 자원들이 부각될 수 있고 이에 따라 開發展望이 밝아진다.
6. 學術的인 價値가 있고 더구나 稀資洞窟의 自然學習園開發로 地域社會發展에 크게 이바지될 수 있다.
7. 枯渴資源인 鑛山資源에만 의존않고 自然資源을 開發利用하여 大自然속의 休息空間地를 開發하여 地域性에 알맞는 風土資源의 善用으로 愛郷心을 보다 고취시킬 수 있다.