

高速道路上에서의 타이어點檢

['86年度 上半期]

協會 宋 永 琦

點檢日時 및 場所

1次 : 86. 4. 19~20(22回)	京釜高速道路	옥산 休憩所
2次 : 86. 6. 14~15(23回)	京釜高速道路	추풍령 休憩所

타이어點檢結果

341臺, 總 879臺의 自動車 타이어를 點檢한 結果, 타이어 整備不良車輛이 總 284臺로서 不良率이 85年度 上半期(31%)와 거의 같은 32%였다(表 1).

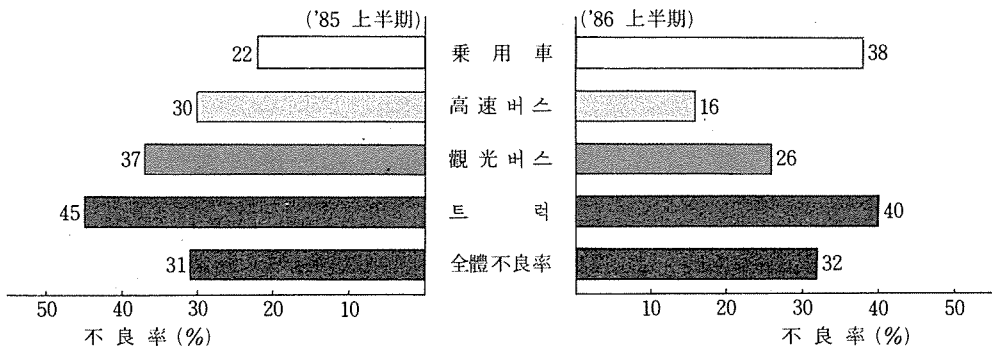
(1) 올 上半期에도 2次에 걸쳐 乘用車 247臺, 버스 291臺(高速 202臺, 觀光 89臺) 및 트럭

〈表 1〉

車種別 타이어 整備不良率

(單位:臺)

		乘用車	버 스		트럭	計
			高 速	觀 光		
타이어點檢車輛臺數(A)	'85 上半期	408	109	279	177	973
	'86 上半期	247	202	89	341	879
타이어整備不良車輛臺數(B)	'85 上半期	88	33	103	80	304
	'86 上半期	94	32	23	135	284
타이어整備不良率(B/A,%)	'85 上半期	22	30	37	45	31
	'86 上半期	38	16	26	40	32



〔車種別 타이어 整備不良率 比較〕

(2) 車種別 不良率을 보면 트럭이 40%로 가장 높았으며, 다음은 乘用車 38%(주로 空氣壓 不適), 觀光 버스 26%, 高速 버스 16%의 順이었다(表 1).

(3) 타이어 整備不良項目으로는 過磨耗가 48%로 가장 많았으며, 다음은 空氣壓不適(주로 乘用車) 25%, 異常磨耗 18%, 外傷 6% 등이었다(表 2).

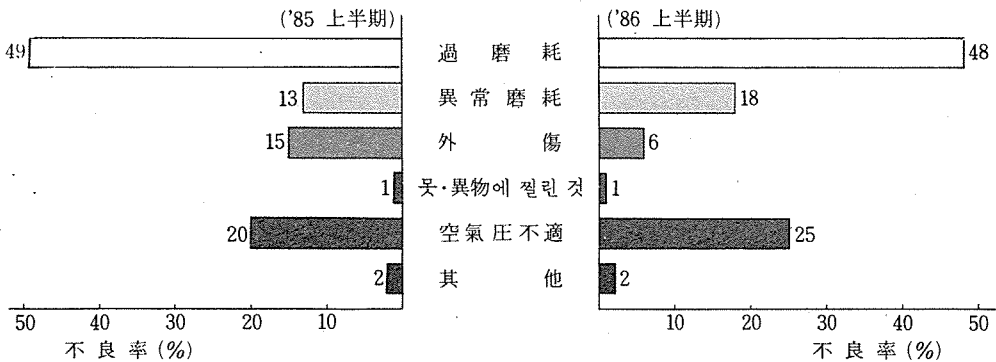
타 이 어 整 備 不 良 內 譯 및 件 數

<表 2>

(86年 上半期)

		乘 用 車		버 스				트 럭		計	
		件數	구성비 (%)	高 速		觀 光		件數	구성비 (%)	件數	구성비 (%)
				件數	구성비 (%)	件數	구성비 (%)				
過 磨 耗 <small>乘用車: 1.6mm 이하 트럭: 2.4mm 이하 버스: 트럭: 3.2mm 이하</small>	'85 上	25	23	31	84	77	64	47	45	180	49
	'86 上	11	10	32	73	22	82	99	62	164	48
異 常 磨 耗	'85 上	11	10	5	13	18	15	15	14	49	13
	'86 上	11	10	10	23	2	7	37	23	60	18
外 傷 <small>(코드層까지 도달한 것)</small>	'85 上	5	5	1	3	22	18	27	26	55	15
	'86 上	4	4	2	4	2	7	11	7	19	6
못·異物에 찢린 것 <small>(코드層까지 도달한 것)</small>	'85 上	3	3	—	—	1	1	1	1	5	1
	'86 上			—	—	1	4	2	1	3	1
空氣壓 不 足	'85 上	55	51	—	—	1	1	9	9	65	18
	'86 上	59	55	—	—	—	—	5	3	64	19
不 適 過 多	'85 上	7	6	—	—	—	—	2	2	9	2
	'86 上	22	21	—	—	—	—	—	—	22	6
其 他 <small>(핑크, separation)</small>	'85 上	2	2	—	—	1	1	3	3	6	2
	'86 上	—	—	—	—	—	—	7	4	7	2
計	'85 上	108	100	37	100	120	100	104	100	369	100
	'86 上	107	100	44	100	27	100	161	100	339	100

註: 1臺의 車輛에서 複數의 타이어 整備不良項目이 있기 때문에 타이어 整備不良 車輛臺數와 不良件數는 一致하지 않음.



[타 이 어 整 備 不 良 項 目 別 比 較]

點檢結果 綜合意見

(1) 高速道路를 運行하고 있는 車輛 中에는 過磨耗된 타이어를 그대로 使用하고 있는 車輛이 많아서 交通事故의 危險性이 매우 높았다 ('86年 上半期 타이어整備不良件數 339件中 164件으로 48%에 달함. 85年 上半期에는 49%).

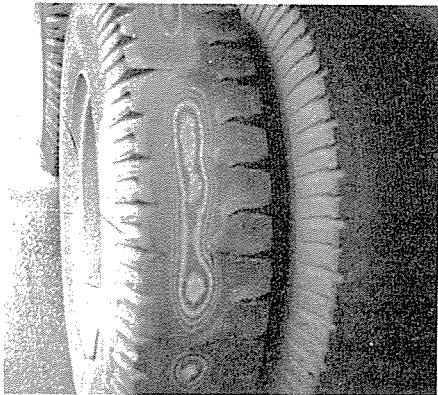
(2) 乘用車用타이어 不良件數 107件中 81件(76%)이 空氣壓不適(空氣壓不足 59件, 空氣壓過多 22件)이었는데, 運轉者 대부분이 適正空氣壓維持에 대한 重要性 및 認識이 不足하였다. 즉, 타이어 펑크 修理店 등에서 空氣를 넣어주면 그대로 運行하고 있는 實情이다(4個가 全部 100

lbs/in² 인 車輛도 있음).

(3) 觀光버스 89臺를 點檢하였으나, 이 중 43臺(48%)가 後輪에 再生타이어를 使用하고 있었다('85年 上半期에는 54%).

(4) 트럭에는 過磨耗된 타이어를 계속 使用하고 있는 車輛이 많았는데, 이 中에는 타이어코드가 노출되어 상당히 危險한 것도 있었다(技士들에 의하면, 일정 기간 또는 目標走行 km를 走行하여야 되므로 타이어가 過磨耗되었더라도 계속 使用하지 않을 수 없는 실정이라고 함).

(5) 특히, 트레일러에서는 過磨耗된 타이어를 많이 使用하고 있었는데, 이는 트럭·버스에 使用했던 磨耗된 타이어를 다시 使用하고 있는 것으로 보인다.



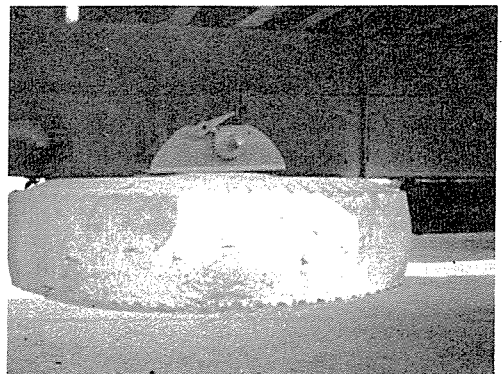
寫眞① 過磨耗가 심한 트레일러 타이어



寫眞② 트레드部分 고무가 떨어져나간 타이어를 그대로 사용하고 있는 트럭



寫眞③ 過磨耗가 심한 트럭 타이어



寫眞④ 過磨耗와 外傷이 심한 트럭 스페어 타이어