

일본 화우개량조합 지도자 연수회를 다녀와서

대가축개량부 차장 김 동 혁

목 차	
1. 머리말	2. 화우개량조합현황
3. 화우개량조합의 주요업무	4. 화우개량조합의 육성강화사업
5. 일본의 가축개량단체의 조직과 업무	6. 일본 가축개량사업의 특징
7. 가축개량의 목표와 성과	8. 맺는말

1. 머리말

1981년 1월 1일 일본전국화우등록협회와의 국제기술협정 이후 이번이 두번째로 일본측의 초청으로 농수산부 축산국 중소가축과 정동홍, 축산업협동조합중앙회 기술지도부 개량과 백용원과 함께 1986년 7월 6일부터 1986년 7월 15일까지 10일간에 걸쳐 일본전국화우등록협회가 주관하는 화우개량조합 지도자 토의 및 연수회를 마치고 농립수산성 돗토리(鳥取)종축목장을 비롯하여 돗토리현 축산시험장, 마에바시(前橋) 종모우센타, 전국화우등록협회, 홀스타

인등록협회, 가축개량사업단, 그리고 개량조합의 다두사육농가 등을 살펴보고 돌아왔다. 본연수회는 전국화우등록협회가 주최하는 연례행사로서 전국적으로 3개 지역으로 나누어 순회 실시하는 것이며 우리일행은 중국(中國)의 돗토리현에서 개최하는 연수과정에 참가하게 되었다.

연수내용은 표1과 같으며 화우개량조합을 기초로 하여 지금의 육용우로 개량한 개량조합의 성격과 활동 그리고 방문기관들이 추진하고 있는 개량사업에 대한 주요업무를 회원여러분께 소개하므로써 우리나라 가축개량사업에 조금이나마 도움이 있기를 바란다.

표 1. 연 수 내 용

일 자	내 용	
	오 전	오 후
1986.7.7 (월)	<ul style="list-style-type: none"> ○ 개량조합에 있어서의 화우의 개량 ○ 강사: 이시다(西田) 화우등록협회 부회장 	<ul style="list-style-type: none"> ○ 화우체척 측정 및 심사실습 (화우 2두) ○ 강사: 야마네(山根) 화우등록협회 전무 : 이와모도(岩元) 돗토리종축목장 육종 담당관
1986.7.8 (화)	<ul style="list-style-type: none"> ○ 다두사육에 있어서의 생산성 향상 ○ 강사: 하마나이(浜名) 나고야대 교수 	<ul style="list-style-type: none"> ○ 화우의 심사실습 (2두) ○ 강사: 야마네(山根) 화우등록협회 전무 : 이와모도(岩元) 돗토리종축목장 육종담당관

일 자	내 용	
	오 전	오 후
1986.7.9 (수)	<ul style="list-style-type: none"> ○ 자급사료의 재배와 Silage 의 전략 ○ 강사 : 아라이 (荒) 농림성 초지시험장 연구실장 	<ul style="list-style-type: none"> ○ 화우의 심사실습 (2 두) ○ 강사 : 야마네 (山根) 화우등록협회 전무 : 이와모도 (岩元) 돛도리 종축목장 육종담당관
1986.7.10 (목)	<ul style="list-style-type: none"> ○ 화우의 진흥대책 ○ 강사 : 오미기 (尾右) 전국육용우협회 전무 	견학내용 참조 (돛도리 종축목장 견학)
1986.7.13 (일)	자료수집	<ul style="list-style-type: none"> ○ 공원 (고적 및 동물원) ○ 시내서점 및 상가등
1986.7.14 (월) 오 전	<ul style="list-style-type: none"> ○ 일본 Holstein 등록협회 방문 · 가네꼬 (金子) 전무 · 가와시마 (川島) 실장 · 다카마사 (高正) 총무과장 안내 	<ul style="list-style-type: none"> ○ 유우개량의 방법과 조직 ○ 유우등록체계와 내용 ○ 협회의 조직과 현황 ○ 시설견학
	<ul style="list-style-type: none"> · 가축개량사업단 방문 - 나가모까야 (長岡) 이사, 호리요꾸 (堀力) 전무, 오찌도우 (遠藤) 조사제 1 부장, 후꾸모도 (福本) 조사제 2 부장, 모찌쓰끼 (望月) 업무부장, 나라사끼 (榎崎) 전산센터부장 	<ul style="list-style-type: none"> ○ 육용우 능력검정 사업 조직 ○ 간접검정의 방법 ○ 후보종모우의 선정방법 ○ 검정제종모우의 공용방법 ○ 전산화 System ○ 각종시설 견학 ○ 유용우군 총합개량사업 추진

2. 화우개량조합현황

1972년 전국화우등록협회가 화우개량조합의 인정제도를 채택한후 그간 인정한 조합수는 28개도부현에 516개조합이며 전조합의 조합원수는 18만명을 넘고 이들이 사육하고 있는 번식용종빈우의 총두수는 무려 42만두에 이르고 있고 이들 조합의 분포상황과 년도별 인정상황을 보면 표 2.3과 같다.

또한 전국화우등록협회는 그동안 화우개량조합 지도자토의·연수회, 인정화우개량조합콩쿠루, 개량조합 부인부의 육성강화 사업등을 연연히 실시하여 조합원과의 유대강화로서 개량조합활동의 강화와 활동성과의 제고에 노력하여 오늘날의 화우개량조합의 내용과 수준은 전국적으로 상당한 발전을 거듭하여 “화우의 시대”를 맞이

하게 된 것이다.

3. 화우개량조합의 주요업무

화우의 개량증식을 위주하여 농가경영의 안정과 발전, 그리고 조합원의 복지향상에 두고 있으며 사업목적에 따른 각 조합의 주요사업을 소개하면 다음과 같다.

가. 화우의 개량에 관한 사업

1) 본원등록의 추진과 등록사업 협조

이들 개량조합은 본원등록의 실시 모체로 인정된 조직체로서 등록사업에 의한 개량추진을 주사업으로 하고 있으며 특히 지도자검토회는 장래 전국화우등록협회의 집단회원적 입장에서 등록의 제1선 조직으로 직접 등록업무에 참여하고, 말단조직의 충실과 개량효과 증진을 위한 선

도적 역할을 하고 있다. 그리고 최근에는 이 분야에서 부인부나 부인진흥위원등의 활동이 일층 활발하여지고 있는 실정에 있다.

2) 집단적개량 및 육종사업추진체제의 강화
우량우 생산을 위해 교배 4 방식의 학습,응용, 고등등록의 수심지도등을 통하여 우량계통우의 조성등 적극적인 집단적 육종개량사업을 추진하여 개량기초우 지정, 지정교배, 산자검사등의 사업을 전개하고 있다. 또한 화우개량추진조합 및 준육종조합의 설립을 목적으로 인접조합과의 협조, 연합조직의 육성강화를 위하는 지역이 늘고 있다.

3) 우량기초빈우 및 우량자우의 선정,도입 보류사업

각조합이 강력하게 추진하는 사업의 하나로써 국가나 현이 실시하는 집단육종사업등의 사업을 적극적으로 활용하는 외에, 우량자우의 보류나 고등등록우등의 장려금 교부에 있어 시·정·촌 농협독자의 조성협력에 참여하고 있다.

4) 적정교배의 실시와 지도

이 사업도 각조합의 중점사업으로 모우의 번식 성적기록 정리, 자우시장에서의 산자조사, 계통 연구회의 개최, 5대조혈통조사의 실시와 우사 용혈통판의 배부, 우량중모우의 정액확보, 송아 지생시 체중 측정등의 사업을 실시하고 있다.

5) 현장검정의 실시

지정교배 산자의 비육시험, 관외판매우의 비육 실태 양케이트 조사, 소의 발육, 수태율등의 기록과 분석, 비육센터 출하우의 지육추적조사와 대장의 기록·정리, 판매육우의 육질추적조사등 현장검정적 데이터를 적극 수집하는데 노력하는 조합이 증가하고 있다.

6) 송아지 품평회개최 및 공진회의 적극참여

송아지 품평회를 개최하여 송아지의 선발요령과 육성에 대한 기술을 익히고, 또한 공진회를 개최하여 적정교배에 대한 연구와 화우심사기술을 습득케하는 한편 공진회 개최에 적극적으로 참여 협조하고 있다.

나. 경영규모의 확대에 관한 사업

화우개량조합이 설립된 지역은 소위 “선진지”라고 칭하여 확실히 개량이나 육성 기술분야에

서 “선진지”라고 부르리 만큼, 고도의 전통적 기술이 있고 또한 실적도 높아져, 경영내용에 있어서도 사육규모의 증대가 큰 활동성과를 올리고 있다. 각조합에서 실시하고 있는 사업을 들면 다음과 같다.

1) 화우의 송아지생산에 따른 자립경영의 육성촉진

주로 청년층이나 후계자층을 대상으로 10두 내외의 증두를 위하여 각종 제도자금, 도입우의 우선 할당, 다두화를 위한 연수활동의 조성등을 추진하고 있다.

2) 증두우의 도입

주로 개량대책사업과 병행하여 “100만원 목장의 제창” “송아지 3~4두 셋트 할당” “입신우의 도입” “도입조성금의 분할교부제” “다두출하 조합원의 장려금교부” 등과 증두를 위한 새로운 도입, 사업을 실시하고 있다.

3) 직영육성 센터의 설치, 공동육성목장, 공동축사의 건축등 협업분야 확대를 실시하고 있다.

4) 화우송아지 생산중점부락의 육성

이는 유능한 지도자가 있는 조합을 중심으로 생산단지형성을 하여 매우 좋은 성과를 올리고 있다.

5) 사료생산기반의 강화 확대사업

초지조성, 담이작, 휴경전이용, 방목장의 정비 입간방목, 산야초의 이용촉진, Silo, 농기구의 확보, 사료생산기술 연수등 외에 사료전시포의 설치, 사료작물의 경진회 개최, 평애검정의 실시, 비닐하우스 및 건조시설의 합동이용, 사료배 배력의 배부, 시비방제 협의회의 설치, 1두5a 재배운동의 전개, 사료작물의 집단협동재배 등 여러가지의 사업을 경영과 연계하여 실시하고 있다.

다. 화우생산경영의 안정과 정착에 관한 사업

이 분야는 개량사업과 같이 조합의 중요활동 사업으로서 조합원의 기술수준 향상과 사기진작을 위주로 하여 실시하며 요즈음은 특히 부인부의 활동이 두드러지고 있는데 그 내용을 들면 다음과 같다.

1) 경영·기술에 관한 강습회,경영사례 발표회, 좌담회, 선진지 시찰등을 실시하고 있다.

표 2. 인정 화우개량조합 (516개조합) 분포도



표 3.

화우개량조합의 인정상황 (() 내숫자는 합병·취소조합수)

年度 道府廳	47	48	49	50	51	52	53	54	55	56	57	計	
北海島					1	1	3	3	2	1		11	
青森							1		1		2	4	
岩手		5	4		2	3	2	3	3 (-1)	1	5 (-1)	28 (-2)	
宮城				5	4	3	5		3		2	22	
秋田			2		1	1	4	7	1		3	19	
山形	4			2			1	2				9	
福島	16	6		4		7	(-1)		2	1		36 (-1)	
茨城				1	3	5	2	1	2	1	2	17	
[栃木]								1		3	2	6	
長野						4	1	4				9	
愛知		1	1					1				3	
岐阜		3		3	1		2	2	2	6	2	21	
京都					2				2	1		5	
兵庫	13	4	1			1						19	
鳥取	24	6										30	
島根	24				4	3						31	
岡山	23	1	1					1	1		1 (-1)	28 (-1)	
廣島	23	6		(-5)		(-1)					1 (-2)	30 (-8)	
山口	8		4						2		1	15	
香川							1					1	
高知	2	4			1				1			8	
佐賀								1	1	1	1	4	
長崎	12	9		3	1	1	3	1 (-8)	4	3		37 (-8)	
熊本				1	3		1		1		1	7	
大分	15		3	1							1	20	
宮崎	52	1									(-2)	53 (-2)	
鹿兒島	42	7		1	2	8	1			4	(-2)	65 (-2)	
[沖繩]									2			2	
計	新認	258	53	16	21 (-5)	25	37 (-1)	27 (-1)	27 (-8)	30 (-1)	22	24 (-8)	540 (-23)
	現存	258	311	327	343	368	404	430	449	478	500	516	516

* 年度: 昭和

2) 부인부, 청년부, 후계자단체, 다문화지향집단 등의 설치와 활동촉진

최근 농촌에 있어서의 노력사정, 조합원 간의 경영규모나 연령관계 및 후계자 부족등의 해결책으로 많은 조합에서 주력하고 있는 것으로 금후 유효한 시책으로 주목을 끌고 있다. 특히 부인부의 활동은 괄목할만 하다.

3) 중핵농가와 지도자의 양성

이는 조합활동의 성과를 좌우하는 사업으로 현재 실적을 거양하고 있는 조합에 있어서는 이들의 활동이 점점 증대되어 가고 있고 지역사회와의 관계에도 크게 영향을 미치고 있다.

4) 후계자의 양성

대부분의 조합에서 추진하고 있는 것으로 그 내용은 제도자금이나 도입우의 우선 할당, 연수활동참가, 단체 활동지도 등을 통하여 후계자의 양성에 노력한다.

5) 우량우, 우량농가 등의 표창

일반조합원의 노력목표 설정에 표창의 기준을 두며 특별한 소나 예외적인 조합원을 대상으로 표창하고 있으며 조합원의 의욕향상에 공헌하고 있다.

“예” 단산우, 연산우의 표창

최고액판매상, 년도 최고판매상, 평균판매가격 최고상 등이 있다.

6) 경영경기 회의 개최

일부 조합에서 실시하고 있는 것으로 화우개량, 건조제조, 번식, 육성기술등 생산경영의 중요 부문에 대하여 단체 단위로 현상조사를 통한 종합우승, 부문별우승, 개인상등의 표창을 실시하여 경쟁의욕을 고취시켜 사업성과 거양에 주력하고 있다.

7) 각종기술의 제공과 공동작업실시

정례삭제회(定例削蹄會), 삭제기술자의 양성, 우사의 일제소독, 정기집단 위생검사, 정기입신감정, 생산물 향상운동, 수정전의 발정검사(정액 P.H의 측정), 거세, 순회육성지도회, 각종자재, 목초종자등의 공동구입, 송아지 운반 소형차의 공동구입, 목야의 협동이용 및 정비사업등을 실시한다.

8) 공제사업의 실시

송아지 공제제도, 불임우공제제도, 가축공제제도

가입촉진, 송아지 가격 안정사업의 협력등을 통하여 상부상조의 활동을 하고 있다.

9) 정보수집과 홍보활동

제 1 선 조직으로서 중요한 활동분야이며 경매시장의 시황통보, 조합원의 경영실태조사 검토 결과의 연락, 수태기간 조사, 각종 기장의 이행과 지도, 축산 및 화우사육지 배부, 제반 행사의 개최통지등 외에 행정계통의 홍보지에 개량조합난을 설정하여 행정의 말단조직으로서의 역할을 하고 있다.

10) 기타사업

조합원의 친목과 취미를 위하여 다양한 사업을 채택하고 있는데 그중에 중요한 것들면 다음과 같다.

가) 타조합과의 연락교류

나) 관계기관 및 개량조합 대항경기회

다) 공해방지대책사업, 환경위생대책사업, 축사주변 꽃심기운동, 환경미화공쿠르

라) 화우에 관한 아동작문, 미술공쿠르

마) 소의 교통사고 방지운동 「우우선」간관설치

사) 생산자 대회

아) 애처 저금제도 채택등

4. 화우개량조합의 육성강화사업

전국화우등록협회는 인정화우개량조합 제도 발족이래 매년 다음과 같은 여러가지 사업을 실시하여 화우개량조합의 육성강화에 전력을 다하고 있다.

제 4회 전국화우공진회의 개최에 있어서도 개최 주제를 「화우개량조합을 발전시키자」로 정하고 그의 출품의 원칙도 개량조합내에서 생산한 것으로 제한하는등, 개량조합활동강화의 중요성을 전국적으로 칩투시켜 「화우의 시대」에 어울리는 사업추진체제의 확립에 주력하고 있음을 알 수가 있다.

그리고 화우개량조합과 조합원 상호간에도 적극적으로 이들의 여러사업에 참여토록 하여 화우의 개량·생산조직과 그의 활동의 강화에 노력하고 있다.

가. 개량조합 지도자의 토의·연수회

전국화우등록협회는 개량조합육성강화책으로 개량조합 지도자의 의견을 듣고 지도자의 능력을 높여나가기 위하여 1973년 부터 이 사업을 전국을 3개 지역으로 구분하여 4일간씩, 각 연수와 병행하여 개량조합에 있어서 여러가지 문제점을 발견 검토해나가고 있으며 그 결과로

1) 개량조합의 성과는 우수한 지도자의 유무에 따라 크게 좌우되며

2) 조합대표로서 연수회에 참가하여 지도자의 긍지를 높여주고, 토의 연수 성과를 생활화하여 적극적인 지도를 하도록 유도하고

3) 각 개량조합간의 지역적 교류의 증진을 도모하고 있다.

나. 인정화우개량조합 콩쿠르의 개최

전국화우등록협회가 인정한 화우개량조합을 대상으로 각조합의 화우경영내용, 각종 기술, 집단활동상황등의 수준향상을 목적으로 전국적인 콩쿠르를 개최하고 각조합의 정확한 실태파악과 의육적 개선목표를 확립하며, 선발된 우량조합의 실정을 참고하여 보다 적극적이고 능률적인 집단활동을 전개해나가고 있다.

다. 화우개량조합 부인부의 육성강화

최근 겸업농업의 증가에 따라 화우생산분야에서 부인의 활동의 기대는 전국적으로 과급되어 화우 개량증식의 성패는 부인의 손에 달려있는 실정에 있어 정식으로 부인부를 결성하여 화우의 개량증식에 노력하고 있다.

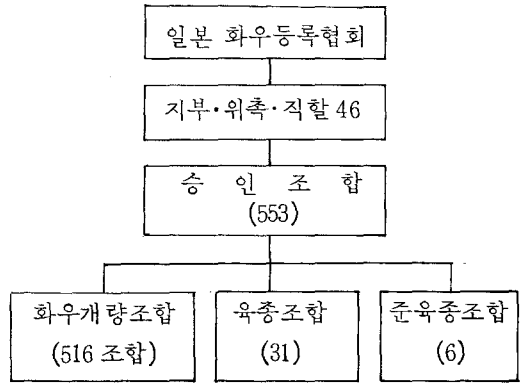
라. 지부주최 「화우진흥위원 연수회」의 육성과 협력

화우개량조합의 협조 및 지도자격인 화우 진흥위원과 전국화우등록협회 회원을 대상으로 한 지부 주최 연수회에 지원금의 교부와 강사를 파견하는 일을 하며 이 연수회는 주로 부인을 대상으로 1~2년에 50~60회 정도를 개최하고 있다.

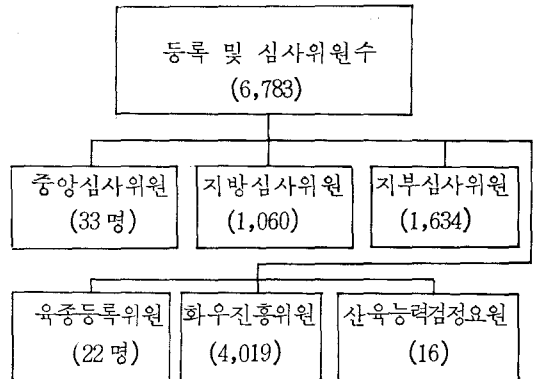
5. 일본의 가축개량단체의 조직과 업무

가. 일본 전국화우등록협회

1) 조직



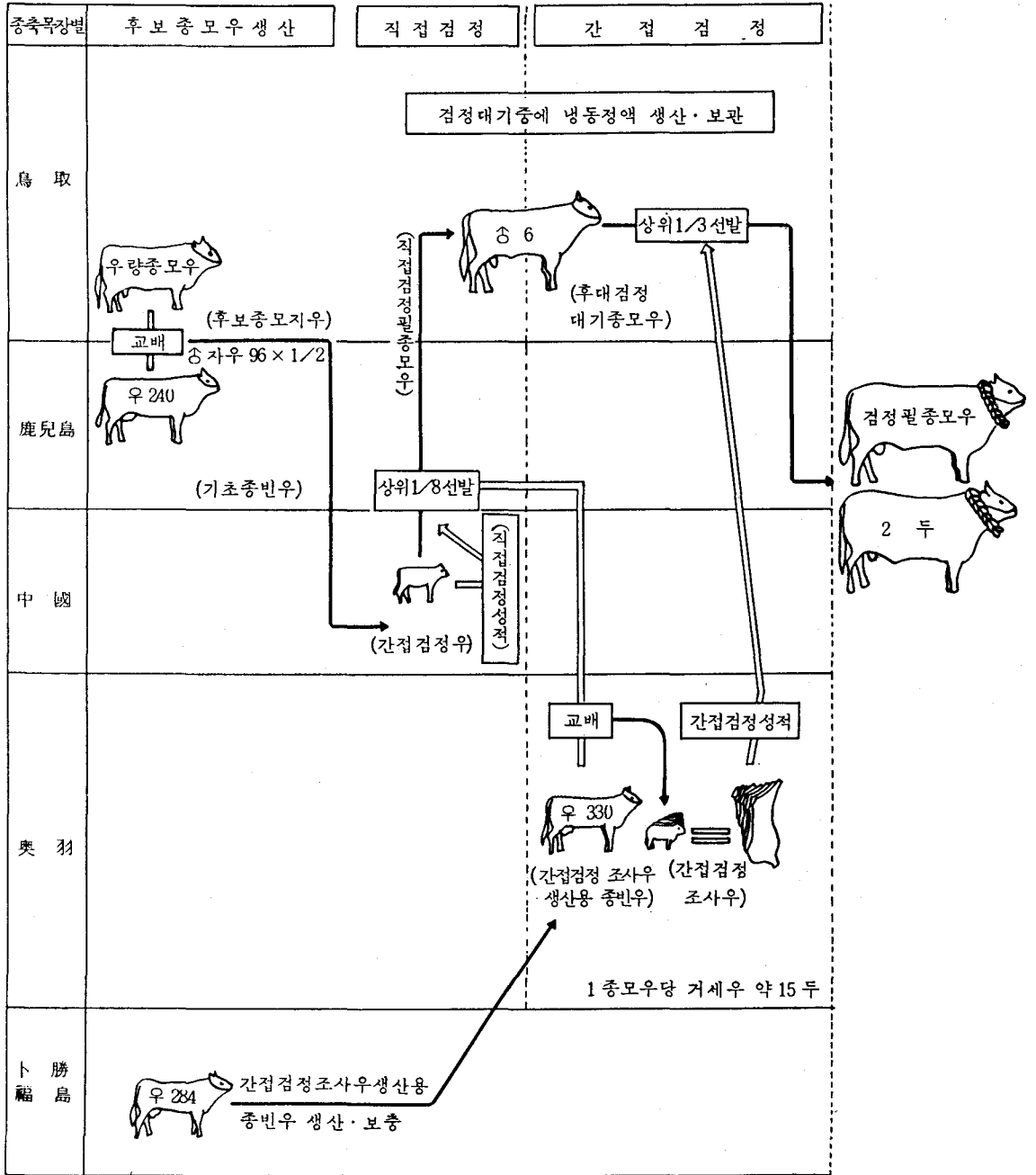
(요원확보)



2) 주요업무

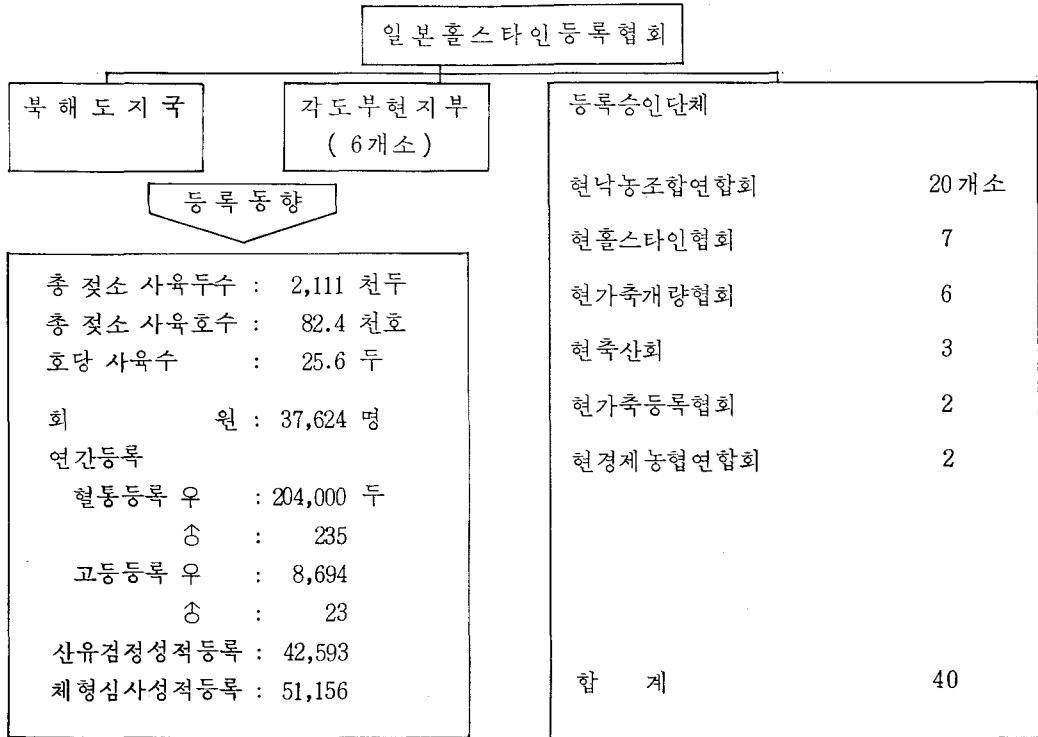
- 화우의 등록, 심사, 검정 사업
- 화우개량조합의 육성강화사업
- 지방등록위원의 심사 및 등록교육실시
- 각종지도 및 교육자료 발간 배부
- 화우능력공진회 개최
- 각종 규정의 제정 및 개정

표 4. 검정필 종모우의 작출모식도



나. 일본 홀스타인 등록협회

1) 조직

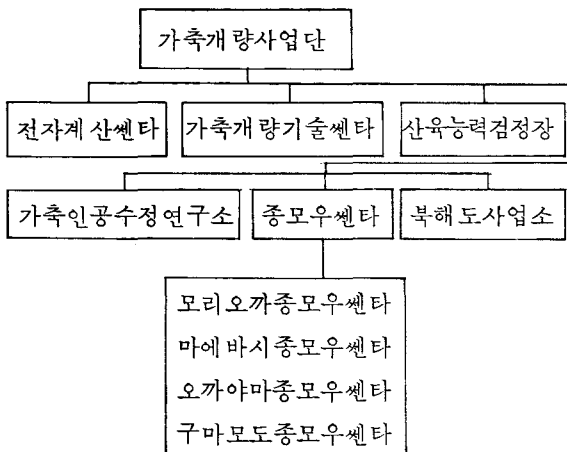


2) 주요업무

- 우군의 등록·심사·검정사업
- 기록의 집계, 분석, 정리 보관사업
- 종모우 성적공표

다. 가축개량사업단

1) 조직



- 전일본 홀스타인 공진회 개최
- 개량관계 간행물 발간 및 배부

(역원·고문구성)

- 이 사 장-학식경험자
- 부이사장-중앙축산회 부회장
- 이 사-학식경험자, 축산진흥사업단 부이사장, 홀스타인협회 부회장, 도·현 축산과장
- 고 문-학식경험자, 대학명예교수

(재원출자)

- 47도부현 출자
 - 축산진흥사업단
 - 홀스타인협회의 5개단체
- } 4,077,400천원

2) 주요업무

- 계획교배에 의한 후보종모우의 작출과 후대검정에 의한 우량종모우의 선발사업
- 인공수정용 정액의 생산·구입 공급사업
- 가축의 능력검정과 검정성적의 분석통보사업
- 가축의 혈액형 조사사업
- 가축개량에 관한 조사연구 및 보급사업

6. 일본의 가축개량사업의 특징

가. 제도상의 특징

일본은 중앙·지방의 축산관계 중축목장, 시험장 및 유관단체가 개량사업의 동일목표를 위해 공동참여 하고 있는 점이 오늘날 일본축산이 그만큼 발전한 기초가 되었다는 점을 잊어서는 안 되겠다.

○ 국립중축목장 : 6개 국립중축목장이 화우에 대한 직접·간접 검정사업을 서로 연계분담 실시하여 표. 4와 같이 우수한 검정필 종모우를 생산하여 가축개량사업단 마에바시 종모우 센터로 공급하여 정액생산을 돕고 있다.

○ 현립 축산시험장 : 가축개량에 관한 시험·연구 및 조사사업을 비롯하여 화우·유우의 검정사업에 의한 우량종모우의 생산사업을 추진하며 선진기술을 위한 기술자를 양성하고 있다.

○ 각 유관단체 : 등록·심사·능력 검정 사업의 추진과 각종 성적 기록의 정리·분석, 보관 및 공표와 기술 홍보사업등을 실시하여 개량사업을 추진하고 있다.

나. 조직상의 특징

지방자치제도에 따라 가축의 개량사업도 지역 실정에 맞도록 제반 시책을 지방 장관의 책임하에 유관기관과 협력하여 실시하고 있다.

다. 재정확보상의 특징

가축개량사업의 성격에 따라 국비, 축산 진흥기금, 지방경매수익금, 지방비 및 참여농가의 부담금으로 사업을 추진하고 있다.

라. 기술요원의 확보

지역별 축산관계기관, 기술직을 개량사업의 요원으로 확보하여 참여토록 하고 있다.

마. 농민의 참여

개량사업의 효과 거양을 위하여 꾸준한 대농민 교육을 실시하여 자율적인 농민의 참여도를 높여나가고 있다.

7. 가축개량의 목표와 성과

일본 화우는 1900년부터 1980년까지 80년간에 걸쳐 여러가지 개량시책을 강구하여 오늘날 일본 특유의 육용우를 완성하였으며 앞으로의 개량목표를 육량보다는 육질에 치중하는 방향으로 모든 시책을 강구하고 있으며 이를 위한 목표를 보면 표5, 6, 7과 같이 자질을 치중하고 있는 것이며 1955년도 부터 30년이 경과한 현재에 있어서의 개량 성과를 보면 표8과 같이 개량면에 있어서 체중의 향상이 체고보다 두드러지며 개량목표 달성을 위한 기본적인 것으로 활용되는 심사표준도 매 5년 간격으로 실시하는 화우능력공진회의 결과에 따라 육질면을 고려할 수향 조정하여 현재에는 표9와 같이 육용우로서의 자질을구비한 심사표준을 적용, 선발 도태를 꾸준히 실시하여 우량우를 선발 활용하고 있다.

표5. 화우를 육용으로 한 경우의 개량목표

구 분	이상비육	약령비육
비육 개시월령(월)	7	7
비육 개시체중(kg)	250	250
비육기간(월)	17	10
비육종료시 월령(월)	24	17
비육종료시 체중(kg)	680	550
1일당증체(kg)	0.85	1.0
지육율(%)	67	65
지육증량(kg)	430	330
등심의 지방침착도(+)	4	3
등심면적(cm ²)	60	55
등지방두께(cm)	2 이하	1.5 이하

* 등심(로스)은 7-8 늑골사이를 절개하여 측정

표 6. 화우종빈우 체형의 개량목표

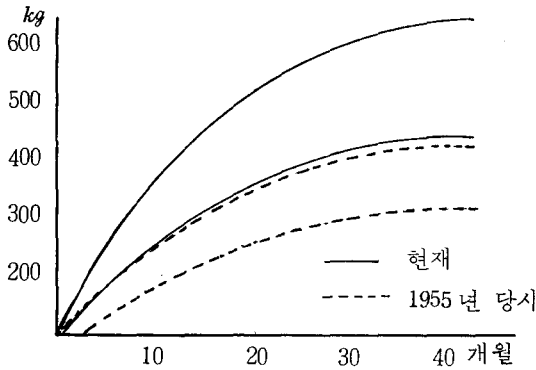
구분	품종	체고	흉위	곤목	체중
현재	흑모화종	126 cm	184 cm	46 cm	470 kg
	갈모화종	128	189	48	490
	무각화종	124	188	48	490
	일본단각종	128	189	49	530
목표	흑모화종	128	198	50	560
	갈모화종	130	200	50	600
	무각화종	128	205	51	600
	일본단각종	130	203	52	600

표 7. 화우 번식능력의 개량목표

구분	초산월령	분만가격
현재	평균 26개월령	평균 14~15개월
목표(1990년)	26개월 이내	평균 13개월

표 8. 화우종빈우의 개량성과

(체중)



(체고)

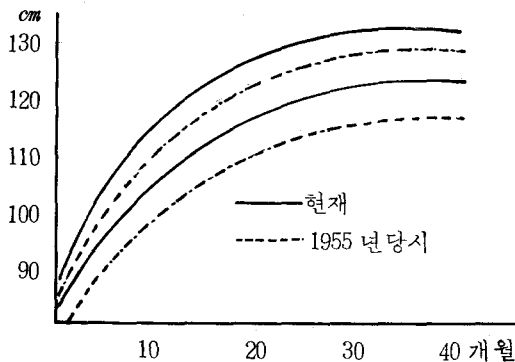
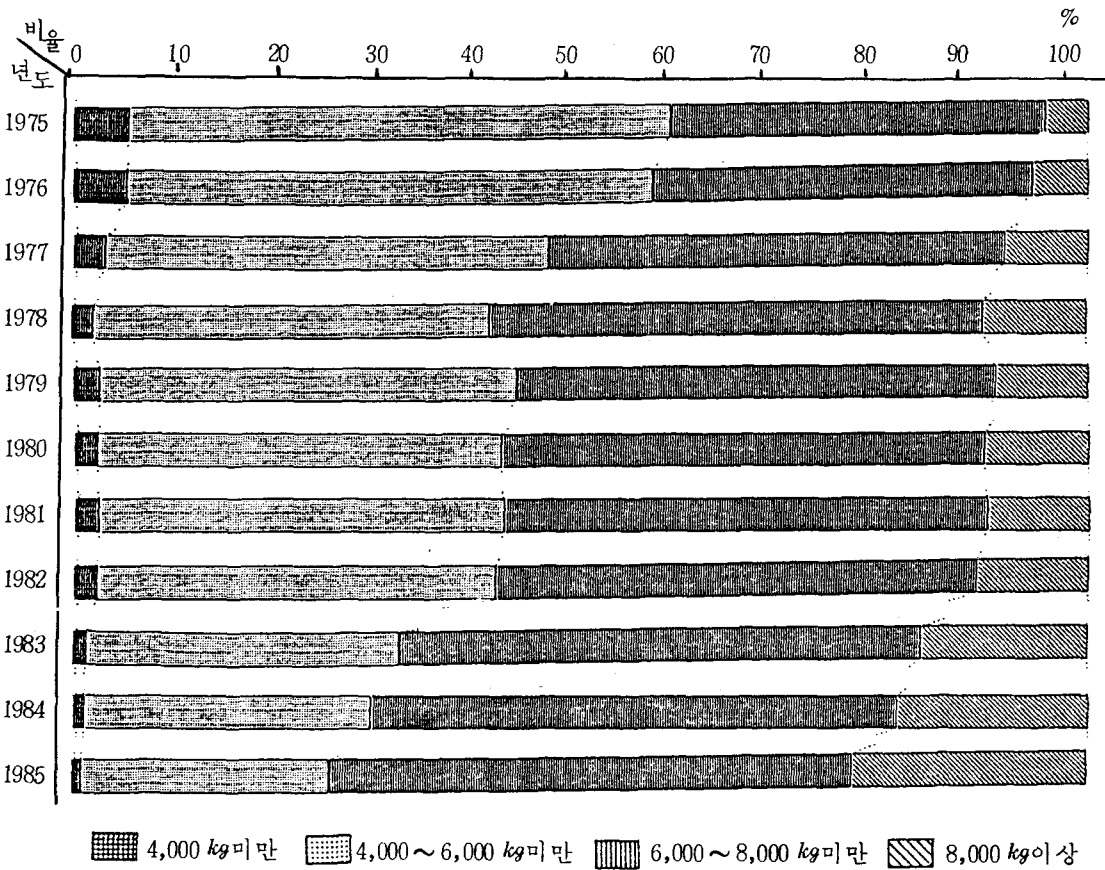


표 9. 화우 심사표준

구분	내용	배점		
		암	수	
체적·균칭	발육상황, 영양상태, 비육상태, 체형 각부위 이행상태	20	20	
자질·품위	성질, 피모, 육우로의 자질등을 심사	17	18	
머리·목	머리와 몸의 균형, 코, 입의 상태 목과 전구의 이행상태	5	6	
전구	가슴의 폭, 어깨의 충실도, 경사도를 심사	10	10	
중구	갈비의 개장, 복부, 허리의 강직상태	14	14	
후구	엉덩이	요각, 좌골목, 후구의 경사도, 꼬리의부착상태등	10	10
	넓적다리	뒷다리의 충실도 두께등	10	10
유기·성기	유방의 발달, 유두의 배치, 성기의 상태	8	4	
발굽·걸음걸이	발디딤상태, 발굽모양	6	8	
계		100	100	

그리고 유우에 있어서의 개량사업은 우량유용종모우선발사업과 유용우군 종합개량추진사업을 확대 병행 추진하고 있는데 일부 보조사업으로 1971년부터 가축개량사업단에 위촉하여 후보종모우 생산을 위한 계획교배와 유우군 검정조합을 통한 종합검정사업을 체계있게 추진하여 보다 개량의 효과를 제고하고 있으며 년차별 검정 성적에 따른 유량생산량을 보면 표 10 과 같이 점진적으로 유우의 능력이 개량되어 가고 있음을 알 수 있다.

표 10. 년차별 유량 계층별 비율의 추이 (305일 검정성적: 전국)



8. 맺는말

우리나라의 가축개량사업도 현재 중앙, 각 시도, 축협계통 및 관계단체에서 분담 실시하고 있으나 이를 통합하여 가축개량에 대한 전문기관에서 관장하든가 그렇지 않으면 체계있고 연계적인 사업을 추진하는 것이 바람직하며 국도립 종축원(장)의 현행 종축생산 보급기능의 역할을 지역성을 고려한 능력검정에 의한 우량축의(능력검정에 의한 중모우 생산체제) 생산확보와 인공수정의 확대실시로 개량을 추진하여야 하며 더우기 개량의 기초가 되는 등록심사, 검정사업을 확대

실시하여 보다 개량의 능율을 높여나가는 동시 개량사업의 장기성을 고려 정부의 지속적인 소요자금의 지원이 뒤따라야 한다.

그리고 개량은 양축가 자신이 주체의식을 갖고 자율적인 참여를 하여야 한다. 이와같이 개량분야에 종사하는 기술자와 양축가가 공동목표를 위하여 혼연일치가 될 때 우리나라의 가축개량은 확신되는 것이며 이중차대한 사업이 오늘날 우리 축산인의 사명임을 명심하여야 하겠다.

